

かがやき

人のうごき (53.6.1現在)	
男	15,442人
女	16,190人
計	31,632人
世帯数	7,748

(住民基本台帳登録人口)

第24回勝山市民体育大会開幕

陸上三たび村岡が優勝

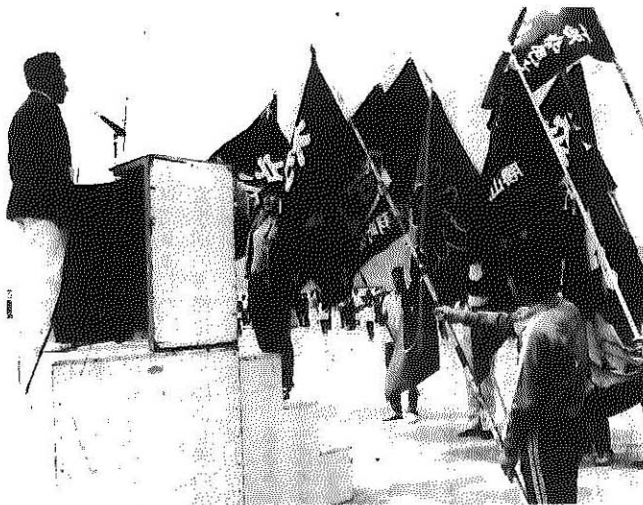
ソフトボールは猪野瀬が初優勝

第二十四回勝山市民体育大会は五月二十八日、中部中学校グラウンドにおいて総開会式を行い、来季三月までに二十一競技が市内の各会場で熱戦を繰り広げられます。開会式のと陸上競技会があり、平泉寺町ほか九地区から六百五十人が参加、トラック、フィールド四十二種目を競いました。五つの大会新が出るという好成績、総合では村岡チームが三連覇を果しました。

この日は絶好のスポーツ日和となり、午前九時からの開会式では高橋大会長、池田市長のあいさつがあり、村岡チームの梨木友江さんが力強く選手宣誓、続いて体育功労者、優秀チーム優秀選手の表彰が行われました。陸上競技会は十時から小学男子六十歳がスタート。各種目には熱戦を展開しました。大会の花

形総力レーは北郷チームが優勝、二位勝山、三位村岡、綱引の部では村岡が優勝、二位勝山、総合の部は村岡が優勝(三年連続)二位北郷、三位鹿谷でした。同大会で出た大会新記録は次のとおりです。

- 一般女子三十才未満 百三秒
- 一般男子走高跳 山内幸繁
- 一般男子三十才台 砲丸投 藤堂正幸(鹿谷)九四四八
- 一般男子四十才以上 砲丸投 有原賢一(野向)一〇五五〇
- 一般女子 砲丸投 手塚三千代(平泉寺)八三六
- 体育功労者 下牧定夫(陸協)下牧三郎(中体連)荒井典夫(バレーボール協会)山内俊成(野向町体協)



総開会式で力強く選手宣誓する梨木友江さん

身障者モデル施設 九頭竜ワークショップ完成

—市長ら祝う—



完成したモデル療護施設

社会福祉法人・九頭竜厚生事業団(駒野田潤理事長)が平泉寺町上野の丘陵地に昨年七月から建設を進めていた身体障害者のための施設「九頭竜身障者ワークショップ」(療護施設第一期工事)がこの程完成。六月十二日竣工式が現地で行われました。

式典には、駒野理事長はじめ五十嵐副施設長、池田市長、東京から三浦英夫社会福祉事業振興会常務理事ら約五十人が出席完成を祝いました。駒野理事長の式辞に続いて、池田市長らが祝辞を述べました。

そして入所者を代表して篤見厚子さんが「こんな立派な施設

を作っていたいただきありがとうございます」と謝辞を述べて式典を終えました。

この施設は同事業団が国と県の補助を受け、総工費約二億八千万円で建設を急いでいたもので、敷地は上野地区で約六万六千平方メートル。完成した建物は鉄筋コンクリート平屋建ての管理棟取容棟(二十四人用の十九室)サービス棟など約千六百平方メートル。施設は三月末までに完成し、四十七人が入所していますが、敷地等の整備が遅れたので、この日まで延期していました。入所者の療護には嘱託医二人と寮母など施設職員三十二人が常時当たっています。

猪野瀬 ソフトに初優勝
六月十八日開かれたソフトボール競技会は十七チーム、三百人が参加、長山公園グラウンドと成西小グラウンドの二会場で行われ、猪野瀬チームが初優勝を飾りました。二位沢、三位北郷、栄町でした。

また同日、勤労青少年体育センターで開かれた婦人バレーボール競技会で村岡チームが四年連続優勝を果し、二位荒土、三位野向、旭でした。

六月定例市議会

一般会計補正予算など44議案を上程

六月定例市議会は六月二十日招集され、会期を六月二十日から二十七日までの八日間と決定市長招集のあいさつとあわせ、昭和五十三年度一般会計補正予算など四十四議案を上程。提案理由の説明がなされました。

今回の補正予算一億九千七百一十九千九百九十九円(成器南小・平泉寺小)改築に伴う補助対象面積の増加と北郷公民館の改築(当初二年継続事業)が単年度で実施できるようになったことなどによるものです。

日程は二十二日、一般質問のあと質疑、付託。二十三日、二十四日、二十六日は委員会、二十九日、議決。

プール完成 弓道場も竣工

五月に着工した成器西小学校プール建設工事は、今月末完成をめざし最後の仕上げを急いでいます。このプールは総工費三千七百九十九万円をかけ、高学年用プール(二十五メートル×十四メートル)深さ一メートル、八コースと低学年用プール(十八メートル×八メートル)深さ五十五センチメートル、更衣所、便所、機械室、物置、監視室などの付属建物があります。プールは、同校の屋内体育館の南側に作られ、横には市民プールがあります。

また、勤労青少年体育センター(昭和町一丁目)の隣に建設された勝山市弓道場は、総工費一千二百万円。射場、的場、付属建物があり、七月二日竣工式が行われます。式典終了後、記念射会が開催されます。

スピードが 疲労が 酒が 事故を呼ぶ

—あなたの安全運転のために—

これからの季節は、不快指数が高くなる日が続く、精神的にも肉体的にも大変疲れやすくなります。

したがって、交通事故もふえてきます。「私は大丈夫」とは絶対言い切れません。楽しいはずのせつ々の家族ドライブが、天国への旅立ちになってしまう。

たまたまです。ハンドルを握る方はくれぐれも用心してください。行楽期の事故が多いのは、いねわり運転とわき見運転です。睡眠不足のとき起きる交通事故は正常時に比べて二倍も多くなっています。

車を運転する人はつきのこと十分守ってください。睡眠は十分とる。

十七日特別委員会、全員協議会終了後本会議を開いて採決されることになっています。一般質問については次号に掲載します。

くらしの見直し展

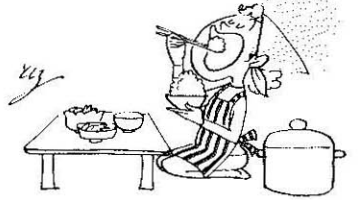
7月7日(金)8日(土) 10.00~19.00
教育福祉会館大ホールほか

きっとあなたの生活のお役にたちます。ぜひご来場を!

主催 勝山市・くらしを見直し展実行委員会

- 無理なスケジュールを組まずゆとりをもつて。
- 一定時間走行したら、必ず休憩する。
- 決められた速度で走る。
- わき見しないで絶えず前方を確認しながら運転する。
- 子どもとお年寄りは赤信号と思ってください。
- 無理な追い越しはしない。
- 車間距離は十分にとる。
- ブレーキは停止距離を考えて道路事情をよく研究しておく以上はドライバーに対する注意です。
- 一方、歩行者も十分交通ルールを守らなければなりません。
- 歩道、横断歩道、横断歩道橋

お米は貴重なカロリー源 米を見直そう



米の需給を均衡させるため、水田利用再編対策と並行して米の消費拡大が強力に進められています。米は、完全自給している大切なカロリー源であるとともに、すぐれたタンパク源として、長い歴史の中で日本人の食文化をつくりあげてきました。

しかし、食生活の多様化などにより米の消費量が減っているなかで、偏食や健康上の問題が大きくクローズアップされているとき、米の栄養、米と健康について、もう一度考えてみましょう。

米に対する正しい知識を

米の栄養価

米は七七%のでんぷん、六%のタンパク質が主な栄養素ですが、このほかにいろいろな栄養素が含まれています。消化吸収率もよく、精白米百グラム当たりの熱量は三百五十一カロリーです。

B1	0.09mg
B2	0.03mg
タンパク質	2 mg
ミネラル	76.6 mg
ビタミン	6.2 mg
糖	6 mg
カルセ	0.3 mg
脂水	0.8 mg
その他	15.5 mg

米は良質、経済的なタンパク源です。

米のタンパク質は、子どもの成長に必要なアミノ酸を多く含んでおり、穀物の中で大豆と並ぶ最高の質で、タンパク質の単価も経済的です。日本人は、タンパク質の必要摂取量の約五分の一を米からとっています。

米と肥満
米を食べるから太るのではありません。肥満は、運動不足と砂糖類や動物性脂肪のとりすぎなどの栄養

米のタンパク価

大豆	70
小麦	70
牛乳	50
魚	80
肉	70
マゴ	80
卵	100

タンパク質10g摂取の単価比較 (S52年11月現在)

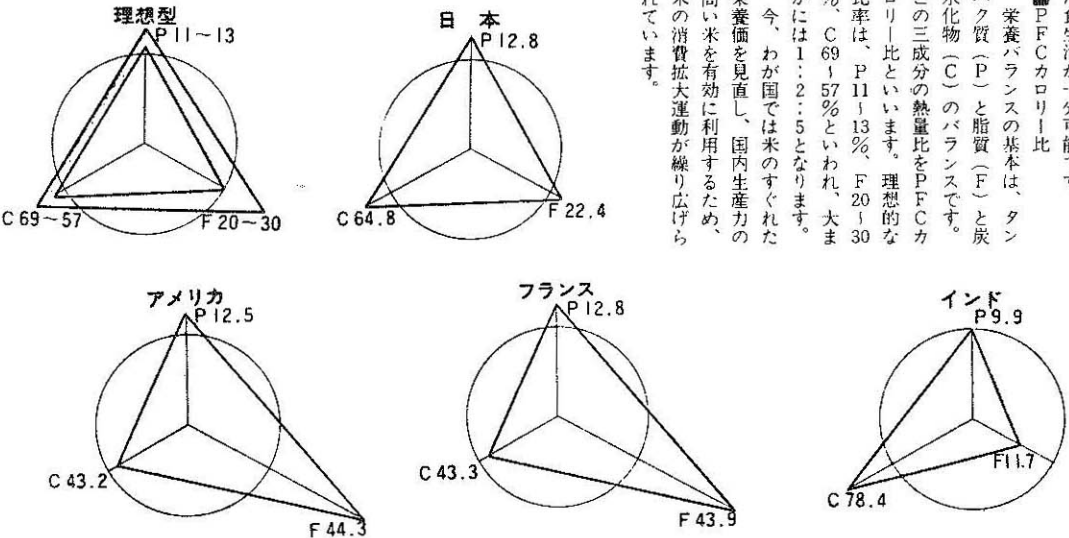
米	48円
大豆	88
小麦	142
牛乳	134

日本人の食生活

米はわが国の歴史とともに食生活の主軸をなしてきました。昭和三十年代後半からの高度経済成長のもとで食生活の多様化が進み、米を含むでんぷん粉質食糧の消費が減少し、肉類、卵乳製品などの動物性食料、油脂類、砂糖類の消費が増加してきました。しかし、最近はこのような食生活の内容の変化もおちついてきています。

現在、日本人の食構成の栄養バランスは、米を中心としたところにあり、そのなかで米は重要な役割を果たしています。米を中心とした食生活によって、適量のカロリーと栄養バランスのとれた食生活が十分可能です。

た食生活が十分可能です。PFCカロリーの栄養バランスの基本は、タンパク質(P)と脂質(F)と炭水化物(C)のバランスです。この三成分の熱量比をPFCカロリーの比といいますが、理想的な比率は、P11:13%、F20:30%、C69:57%といわれ、大まかには1:2:5となります。



訪問販売に注意を!!

福井県民生活課では、最近訪問販売等に関する苦情相談が非常に増えているので、県民に注意を促しています。例えは、高麗人参茶、ネッカチーフ、新茶および大理石のつ

訪問販売に注意を!!

は等の商品をいろいろな口実をもって不当に高価な値段で販売している者があります。中には極めて悪質な例も見られるので十分注意してください。悪質な訪問販売と思われるものについては、市広報係か勝山警察署防犯係へ通報してください。

7月「河川愛護月間」です

建設省では、国民の一人一人が河川の恩恵に感謝し、さらにより豊かな生活環境を確保するため、七月を「河川愛護月間」として、川の愛護運動を進めようとする。

昔から、私たち人間は河川の周辺に住み、河川に対して大いなる恐れを抱く一方、限らない恩恵を受けながら生活してきました。すなわち、飲み水、魚介類、植作物等食生活に関する恩恵など広範囲に利用され、他方では洪水による人命と財産の喪失の危険に繰り返し直面しながら生きてきました。つまり、河川は、私たちがこころから愛するやさしさと恐竜のこわさという二面性をもっているわけですね。

建設省では、この恩恵をあくまで増幅し、マイナス面を極力抑えるため、ダム、堤防、護岸および床止め等の治水施設の整備を鋭意促進するほか、河川の浄化および環境の整備等をはかり、また、利水行政の適正な推進に努めているところです。

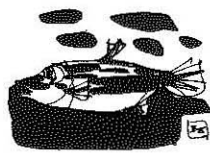
河川の治水、利水機能は古くから言われてきましたが、第三の機能として、河川の水質浄化機能が最近とみに脚光を浴びてきています。

郵便局からのお知らせ

郵便局では、お客さまの勤務先や自宅での郵便貯金の預け入れや保険金のお支払いなどの依頼を受け、預入金や貯金通帳貯金証書、保険証書などをお預りするときは、これと引き換えに「預入金受領証」「預り証」「保険証書受領書」などをお渡しすることになっておりますのでお確かめのうえ必ずお受け取りください。

老人健康診査(無料)を受けましょう

市は六十五才以上の老人を対象に健康診査を実施します。この機会に受診して健康の保持につとめましょう。



昭和53年度 老人健康診査実施日程表

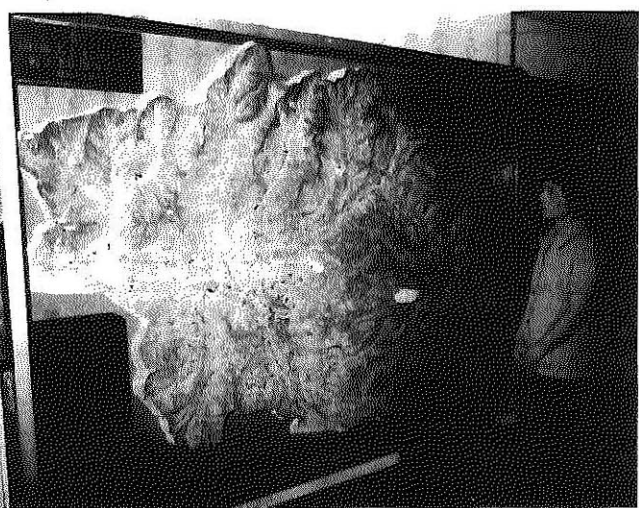
地区	場所	実施月日	曜日	時間	備考
遅羽地区	遅羽公民館	7月11日	火	1時30分~3時	
村岡地区	村岡公民館	7月13日	木	1時~3時	
野向地区	野向公民館	7月17日	月	1時30分~3時	
北郷上	北郷公民館	7月18日	火	1時~3時	
北郷下	坂東島会館	7月21日	金	1時~3時	伊知地、坂東島
勝山B	教育福祉会館	7月25日	火	1時~3時	元町1丁目、本町、昭和町、栄町
猪野瀬地区	猪野瀬公民館	8月3日	木	1時~3時	岡横江を含む
勝山C	北幼稚園	8月4日	金	1時~3時	沢町、芳野町
勝山A	南幼稚園	8月9日	水	1時~3時	元町2・3丁目、立川町、旭町
荒土地区	荒土公民館	8月10日	木	1時~3時	
鹿谷地区	鹿谷公民館	8月11日	金	1時~3時	
北谷地区	北谷公民館	8月18日	金	9時30分~2時	
平泉寺地区	平泉寺公民館	8月21日	月	1時~3時	

市の立体模型を寄贈

J.C 勝山創立10周年を記念し製作

こととして創立十周年を迎えた勝山青年会議所(古川一治理事長)は、記念事業の一つとして「勝山市の立体模型」を作成、市教育福祉会館へ寄贈しました。同青年会議所は創立以来一貫して「わがまちをどうする」をテーマに勝山の未来像を追求してまいりますが、将来を担う子どもたちに勝山市の状況をよく知ってもらおうと立体模型の作成を思いついたもので、会員が約二か月かけ、仕事が終わってから集まり、夜遅くまで製作に励んだといふ。

この立体模型は、山岳地帯も含めた勝山市全図を二万分の一に縮小し、厚さ二ミリのボール紙を等高線にしたがって積み上げてあります。勝山盆地に点在する

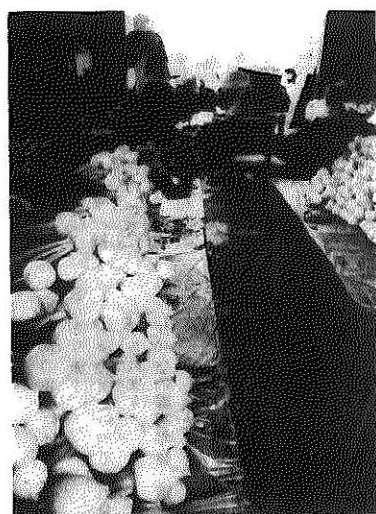


創立10周年を記念して会員が2か月かけ製作した立体模型

る集落が一目でわかり、周囲の山々は全面積の八〇%をしめていることがわかります。別な解像度で大きく縮小した模型も用意されています。縦一・八ミ、横二・五ミ、千六百ミリの山々にはボール紙八十枚が重ねられていて、しかも山岳地帯を示す一万分の一の地図は発行されていないため、二万五千分の一の地図を拡大して作るという苦勞もあつたそうです。模型の周囲には白山国立公園平泉寺白山神社勝山市の航空写真、奇祭勝山左義長まつりなどのスライドが取り付けてあり、市内の遺跡、天然記念物、史跡、建造物、観光地など色分けした豆電球約八十個が取り付けられ、ボタンを押すとそれぞれの所在が確認できるように配慮されています。

高原がぶら 出荷盛ん

出荷が盛ん、家中総出で出荷作業に取り組んでいます。芳野原のかぶらは独特の味で消費者の評判も高く、生産者も鼻が高い。



出荷作業に大忙しの作業場

町にみどりと花を さつき花季展開く 市長賞に竹田さん



訪れた市民の目を楽しませる「さつき花季展」

町にみどりと花を合言葉に市内のさつき愛好会(石田登会長 会員四十三人)は、この程、教育福祉会館で「さつき花季展」を開き、多くの市民が訪れ好評を博しました。

花季展には、愛好家から百九十八点のさつきが出品され、日頃の栽培技術を競いました。出品されたさつきはどれも見事なもので、訪れた市民の目を楽しませました。同会場では、さつきの栽培の本、苗木も即売され大変喜ばれました。入賞者は次のとおりです。▽勝山市長賞 竹田喜代治(郡

- 町一丁目)▽月刊さつき研究賞 山本岩男(元町二丁目)▽勝山さつき愛好会長賞 梅田一夫(村岡町寺尾)▽勝山さつき愛好会賞 増田公輔(野向町竜谷)
- ▽優等賞 黒岩温江(旭町一丁目)▽銘花賞 織田英一(栄町四丁目)同 山西輝夫(北谷町一丁目)▽努力賞 山岸千代子(元町三丁目)同 米沢静江(芳野町一丁目)同 和田喜美子(北市)同 石政政枝(栄町三丁目)同 谷川きみ(昭和町一丁目)同 横山薫(元町二丁目)同 村口喬(元町三丁目)

夏の風物詩 火災による火災が ふえています

夕涼みに、家族そろって花火をするのは夏の夜ならではの楽しいひと時です。

ところが、この夏の風物詩も取り扱いを一歩誤ると、火災や火傷などの事故のもとになりますので、十分注意してください。

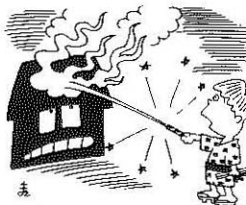
花火の注意書を読まずに、水平に持ったまま点火したため、約十ミ先の納屋に火が飛んで全焼。こうした花火による火災が、毎年、全国で二百件を超えています。

最近、輸入品も多く出回るなど種類が増え、その取り扱いもかなり複雑になってきています。たかがオモチャの花火とタカをくくるのは危険です。花火をするときの注意事項をいくつかあげてみました。

(場所) 打ち上げ花火が隣家の屋根に落ちたり、地上を走る花火が近くの紙くすなどに燃え移って火災を起した例があります。人家など建物の密集したところは避けるとともに、周囲に木くすや油類など燃えやすい物がなければどうか確かめてからにしてください。

ちよつとした油断が死を招く 水の事故防止 保護者への注意事項

子どもたちの水の事故は、そのほとんどが、本人はもちろんのこと保護者のちよつとした油断や不注意によるもので、それがとりかえしのつかない事故につながっています。



たとえば、防火用水に金網フエンスがしてあるからといって安心ばかりしておれません。事実、下の方に幼児がはつてはいるほどの小さな穴があいていたために、わが子を失ったという悲しい例もあります。

親は常に子どもの身になって「危険」を見抜く用心深さがほしいものです。特に幼児の場合自分で「危険」かどうかの判断はできないものですから、勝山市でもことしになって二件発生しています。子どもをもつ家庭では、特に次の点に注意して子どもを水の事故から守ってください。

▽幼児のひとり遊びは危険です。常に目を離さないでください。

▽家の近くなどのため池や危険なところは必ず安全施設を設ける。

▽子どもたちだけで水遊びや水泳に行かせないようにし、必ず大人がついていく。

▽海水浴に行ったときは、子どもといっしょに泳ぐか、目を離さないこと。海水浴での事故では濡る寸前に最も多く発生しているのに特に注意すること。

▽危険な水辺で遊んでいる子どもを見かけたときは、物で声をかけ、安全な場所まで遊ばうにさせる。



空き缶やビンの 投げ捨ては やめましょう

教育福祉会館へ 錦鯉贈る

全日本愛護会福井支部(改藤真澄支部長)はこの程、教育福祉会館の娯楽室前の池に、錦鯉四十四匹を放し、訪れるお年寄りや市民を楽しませています。ありがとうございました。

財形住宅資金融資の 申込受付中!!

住宅金融公庫

昭和五十三年度財形住宅資金融資の申込受付を次の要領で行っています。

- 融資条件等
 - 別表貸付条件等概略のとおりですが、前年度に比べ五十三年度は次のとおり条件が変更されました。
 - (1)融資限度額が貯蓄残高の二倍(一千万円限度)から三倍(一千五百万円限度)に引き上げられました。
 - (2)返済期間が二十年以上十年以内の選択ができることになりました。
 - (3)返済金のうち、五十三年度に限り元金部分の償還を当初一年間据置きができることになりました。
 - (4)貯蓄要件のうち、毎年十万元以上の残高が貯蓄を行い、「継続して三年以上貯蓄を行い、その残高が五十万円以上あること」より行います。
 - (5)受付方法 受付日順で選考により行います。

貸付条件等概略	
融資を受けることができる者	1.自分で住むための住宅の建設、購入又は改良を必要とする者 2.3年以上継続して財形貯蓄を行っており、その残高が50万円以上ある者 3.勤務先から負担軽減措置(5年以上の期間、毎年貸付金の1%(3万円でも可)以上の額の支給)を受けられる者 4.一定基準(償還元利金の4倍)以上の月収のある者
融資を受けることのできる住宅	建設 住宅部分の床面積が30㎡以上、165㎡以下の住宅
	新築住宅購入 次のいずれかに該当するもの 1.公庫の購入資金貸付けの対象となる住宅 2.昭和52年4月1日以降に竣工又は竣工予定のもので、購入住宅工事着工の合格書が交付される住宅(注)住宅部分の床面積は建設と同じ。
	既存住宅購入 1.耐火構造の住宅 2.売主が昭和50年3月31日以前に所有権の登記をし、その後ひきつづき所有している住宅 3.売主が現在居住しているか、又は現在居住していないが昭和52年(10月)1日以降に居住していたことのある住宅(注)住宅部分の床面積は建設と同じ。
住宅改良	改良後の住宅部分の床面積が30㎡以上、165㎡以下の住宅
融資を受けることのできる土地	昭和51年4月1日以降に取得したもの
融資限度額	建設、購入又は改良に要する額の80%以内で貯蓄残高の3倍(1,500万円)まで。
利率	年 6.32%
返済期間	(新築住宅)木造、不燃構造…25年以内 簡易耐火構造…30年以内 耐火構造…35年以内 (既存住宅)耐火構造…20年以内 (住宅改良) 10年以内
返済方法	元利均等で、毎月払い又は毎月払いと6か月払いの併用 当初1年間返済元金の据置きができる。

不要品交換

●ゆずります(提供品)
瞬間湯沸器(台所、風呂にも可)ベビーベッド、バイク(ヤマハチャビィ50cc)レコードプレーヤー、ダブルベッド、養鶏用カゴ(80羽分)美容マサージ器、コンロピエスステレオ、日立サーキュレーター(C-66A型自動式)ウインドファン(水冷式)英語百科事典(40冊)煉炭火鉢(陶器製)蓄熱式暖房器(東芝)

●ゆずってください
子ども用自転車、ベビーカー、バイク(スーパークラブ50cc)、扇風機、三輪車(三件)大人用いす、大人用バイオリン(中古)ジグザグマシン、スポンプレックス(三件)女性用バイク、二段ベッド(三件)大人用机

に緩和されました。

(4)公務員および公共企業体の職員に對して融資を行うことができることとなりました。

(5)建設(新築住宅購入)資金の返済期間が延長されました。木造 十八年が二十五年に簡易耐火構造 二十五年が三十年に

また、返済期間内で十年以上五年単位の選択ができることになりました。

(6)返済金のうち、五十三年度に限り元金部分の償還を当初一年間据置きができることになりました。

なお、貸付金の利率は年六・三二%に引き下げられます。

●受付場所
建設、購入または改良する住宅の所在地と同一県内で「住宅金融公庫業取扱店」または「住宅金融公庫財形業務取扱店」と表示した金融機関

●借入申込書の領布
五月末から業務取扱店および住宅金融公庫支所で頒布してあります。

年金だより

国民年金については、今までに広報やお知らせしてきましたが、今更にはお知らせせざるを得ないのが、今更には、特に「無年金者の特例納付」と「付加年金」および「保険料の免除」についてお知らせします。


まず、無年金者の特例納付についてですが、今回の国民年金法一部改正により、無年金者対象として設けられた最後の制度です。特例納付ができる人は次のとおりです。

- 1 国民年金に当然加入しなればならない人が未加入の場合(明治四十四年四月二日以降に生まれた人)
- 2 加入しているも保険料を納めていない人(ただし、任意加入の方は該当しません)

普通保険料は納付期限から二年を過ぎると時効となり、納められなくなっています。そこで今回の特別納付制度は、昭和五十三年七月一日から昭和五十五年六月三十日の期間に年金制度ができた昭和三十六年四月までの間に未納の保険料が納められて、六十五歳以上の人は翌月からすぐに年金がもらえることになっています。

**飼い犬は昼夜共に
放し飼いのをやめよう**

犬の放し飼いは、飼い主の苦情が多く、近所迷惑の原因となります。犬は夜間吠えたり、糞尿を散らかしたり、近隣の植木等に被害を与えたり、近隣の迷惑をこう作ります。したがって、犬は昼夜共に鎖を付けておくべきです。近隣の迷惑をこう作らぬよう、犬は昼夜共に鎖を付けておくべきです。近隣の迷惑をこう作らぬよう、犬は昼夜共に鎖を付けておくべきです。



5月市消費生活モニター生活関連物資小売価格調査結果表

調査品目	調査店舗	市平均	県平均	対前年同月平均
砂糖	白糖(1kg)	257	234	253
化学調味料	味の素(120g)	259	-	229
小麦粉	薄力(1kg)	172	161	163
みそ	中級品(1kg入)	292	296	282
天ぷら油	(1.650g)	549	575	580
サラダ油	(1.8ℓ)	547	-	632
しょうゆ	キ、コウマン(2ℓ)	429	444	445
	その他(1.8ℓ)	431	-	427
バター	雪印(225g)	343	345	294
マヨネーズ	300g	196	-	-
鶏卵	Mサイズ(10コ入)	178	188	203
牛肉	100g(中)	264	273	-
豚肉	100g(中)	191	154	-
合成洗剤	(2.650g)	724	719	709
歯みがき	ホワイトアンドホワイト(190g)	232	-	235
	エチケットライオン(220g)	254	-	236
ちり紙	白(700枚)	198	160	267
トイレットペーパー	4コ入(55m)	133	144	134
白灯油	店頭渡し(18ℓ)	700	698	729
	配達(18ℓ)	720	706	754
プロパンガス	5㎡	1,720	1,697	-

**親子で参加できる
県政バス教室**

親子を対象とした県政バス教室が七月二十八日(金)に実施されることになりました。コースは、市消防署前―和紙の里―原子力センター―園芸センター―市消防署前です。

参加希望の方は、往復はがきに住所、氏名、年令、電話番号を記入し、市消防署(九一〇)福井市大黒町一丁目七番(一)に送付してください。

親子対象の場合は親一人、子ども二人(小中学生)まで認められます。募集の締切りは、応募者が定員(一台五十人)に達したとき。定員を上回ったときは、初参加者を優先します。

参加決定は返信用はがきで行ってください。

少くなく生活が苦しいときに申し出によって免除されます。親子所行がないとき、被保険者または、その世帯の人が生活扶助以外の扶助を受けているとき、寡婦であつて年間所得が八十万円以下であるとき、保険料を納めることが著しく困難であるとき、以上お知らせしましたことがら、いづれも大切なことですが、市民課年金係で受付けておられますから早目に申し出てください。

労働者生活安定資金の貸付け

無担保で50万円まで
市は、新しく労働者生活安定資金制度を設け、貸出しを始めました。貸付けの要件は、市内に住所を有する労働者で、現在の職場に一年以上勤務し、継続収入のある方、最近三か月の家族を含めた収入が返済払込月額の五倍以上ある方に、最高五十万円まで融資いたします。

利率は年六%、貸付期間は三年以内です。申込みは労働金庫勝山支店へどうぞ。

臨時生活福祉給付金について

このたび、昭和五十二年度所得税の特別減税に見合う施策として、在宅のお年寄りの方、身体の不自由な方、母子家庭の方々に臨時生活福祉給付金が支給されることになりました。

この事務は、市町村を窓口として行うこととしておりますので、所要の申請手続きを行い、給付金の支給を受けていただきます。

三反町直幸(勝高三年) 同 茶谷俊一(勝高三年) 同

剣道段位合格者

四段 広瀬公治(猪野町)
三段 佐々木孝一(沢町二丁目)
同 方富富雄(本町二丁目)
同 永井隆美(元町二丁目)
二段 水野正徳(野向町北野津)
又 初段 北川賢一(勝高一)
同 高倉浩一(勝高一)
同 茶谷俊一(勝高三年) 同

タバコは市内で

六月十五日付で法務大臣から中山さんが人権擁護委員に任命されました。人権問題についてのご相談はお気軽にどうぞ。

中山輝男(本町二丁目・電話八四四五六)

**人権擁護委員に
中山さん**

たいと存じます。くわしいことは市役所(福祉年金受給者は市民課年金係、児童扶養手当、特別児童扶養手当、福祉手当等の受給者は福祉事務所)へおたずねください。

なお、この給付金は、六千円以上の特別減税を受けられる方には支給されないことになっておりますのでご了承ください。