

「かがやき」

人のうごき (54.1.1現在)

男	15,447人
女	16,213人
計	31,660人
世帯数	7,743

(住民基本台帳登録人口)

均等のとれたレベルアップへ

農村モデル事業着手



予算は公共投資型で

任期後半に入って池田市長は「ことしからは池田カラーを出した市政を」とこれからの市政をこう語っています。

市政の基本を福祉の充実、産業の振興、教育の向上、生活環境の整備において、財政の健全化を図りながら、市街地と農村部の均等化を目指して、市全体が調和のとれたレベルアップに力を入れ、若い人達に魅力のある郷土づくりを進めていきたい

対象とならない北谷町では、農村地域定住促進対策事業、平泉寺と猪野瀬地区には、農村基盤総合整備事業(県営)の地域指定を受けられるよう努力している。限られた財源のなかでは補助を受けられる事業をどうとん取り入れることが得策だと考えている。当然、市内各地の施設充実のために、国や県の補助を受けていきたい。

農村総合整備モデル事業では総額十三・五億円と限られているが、主に生活環境の整備に力を入れた。とくに営農飲雑用水の整備と農道の整備に重点を置く考えである。上水道を市内全域に拡張することは水源地に無理がある。しかし、村岡町の寺尾と浄土寺のことも考え新たな水源の確保は必要であり、それには第四次上水道拡張計画を見直す段階にきたと思う。

文教施設の充実については、北谷公民館の改装をはじめ、幼稚園などの改装もすすめている。働く人たちが待ち望んでいる夜間照明設備の充実については、長山公園グラウンドに春までに完成させ、要望の多い各中学校グラウンドのナイター設備は、五十五年度以降に一枚ずつ設置していきたい。

市民が最も関心を持っているゴミ焼却場については、用地の確保が先決問題であり、現在用

地の交渉を進めている。交渉がまとまれば新年度から着工する準備も平準している。池田市長は「池田カラーを出した市政を」とこれからの市政をこう語っています。

池田市長は祝辞のなかで「若さと情熱から生まれる発想や意見、夢を聞かせてほしい。みなさん、よき夢の山を築く原動力となるために自分は何をしなければならないか。何ができるかをこれからの人生の方向に生かしてほしい。心から祝福し期待する」と述べた。続いて島田市議会議長、平泉衆議院議員からお祝いの言葉があり、川島市青年団体連絡会会長が激励の言葉を贈りました。

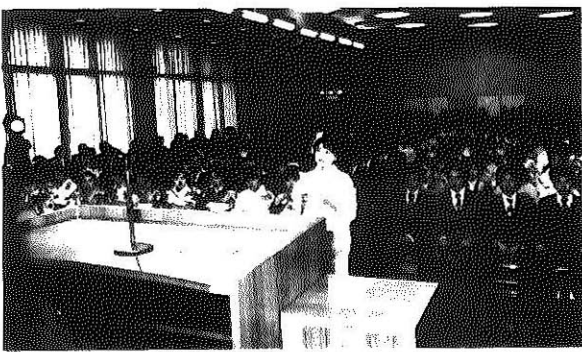
来賓、新成人に深い感動を与えました。

池田市長は祝辞のなかで「若さと情熱から生まれる発想や意見、夢を聞かせてほしい。みなさん、よき夢の山を築く原動力となるために自分は何をしなければならないか。何ができるかをこれからの人生の方向に生かしてほしい。心から祝福し期待する」と述べた。続いて島田市議会議長、平泉衆議院議員からお祝いの言葉があり、川島市青年団体連絡会会長が激励の言葉を贈りました。

新成人四百二十一人を代表して平泉寺町の福田ひと美さんが「自分のなかにある真白い部分若く理想を燃やして続けて生きたい。成人になります」と誓いの言葉を述べ、新しい社会人としてのスタートを誓いました。この式典に車イスの笠場祐祐さん、昭和田二丁目が両親に付き添われ参加、二十歳の門出を新たにしていきました。

晴れ着のすそ気にして雪の成人式

雪の成人の日となった一月十五日、昭和五十四年勝山市成人式は午前十時半から教育福祉会館大ホールで新成人四百二十一人と市内各界各層の来賓が出席、盛大に式典が行われました。



この日あいにくの雪に見舞われ、晴れ着のすそを気にしながら朝早くから新成人が会場に集まっていた。教育福祉会館に詰めかけ、久しぶりの友達との対面が和やかな笑い声が会場を飛び交った。午前十時十五分、新成人の入場が終わり、同式典が開始された。式典は、市長の祝辞、成人健康手帳の贈呈、成人感想作文で優秀賞を受賞した滝川真弓さんが作品「わたしの仕事」を朗読

記念講演は「生きるに値する一生」と題して、県立勝山高校松本知雄校長が講演されました。市と市教委は成人を祝福し、紅白のモチと記念アルバム。市選管、市明るい選挙推進協議会は印鑑ケースに選挙権等の重要さを印刷したカードを添えて新成人全員に贈りました。

成人感想作文入選者は次のとおり。

▽優秀 滝川真弓(栄町三) 田部智美(芳野二) 島田陽子(鹿谷町発坂) 門功(長山町一) 川端法子(元町三)▽佳作 齊藤幸代(蓮羽町崎崎) 山内美千代(野向町藤原) 香川千恵美(鹿谷町杉原) 高尾幸枝(野向町牛ヶ谷) 島山昌則(猪野内) 内田範夫(荒土町松田) 川岸勝子(村岡町寺尾) 松井正信(野向町北野津又) 桑原孝明(蓮羽町逢生)

経済講演会ご案内

日時 三月二日(金)午後一時三十分

場所 教育福祉会館三階

講師 坪川常春先生

演題 世界経済の情勢と今後の日本経済のゆくえ

多数ご参加ください。

12月定例市議会

一部改正案を可決

十三議案を可決

市議会十二月定例会は十二月十三日から二十二日までの十日間開かれ、多田育英基金条例の一部改正についてなど十三議案の審議が行われ、十三議案は原案どおり可決されました。

今定例会に提出された請願陳情は六件、うち三件は採択、残りの三件は閉会中の継続審査に付されました。一般質問は二ページに掲載しました。

タバコは市内で

多田育英基金の

一部改正案を可決

十三議案を可決

市議会十二月定例会は十二月十三日から二十二日までの十日間開かれ、多田育英基金条例の一部改正についてなど十三議案の審議が行われ、十三議案は原案どおり可決されました。

今定例会に提出された請願陳情は六件、うち三件は採択、残りの三件は閉会中の継続審査に付されました。一般質問は二ページに掲載しました。

こどもは国際児童年

世界の家

国連で「児童権利宣言」が採択されてから、

こどもは国際児童年

世界の家

国連で「児童権利宣言」が採択されてから、

こどもは国際児童年

世界の家

国連で「児童権利宣言」が採択されてから、

こどもは国際児童年

世界の家

国連で「児童権利宣言」が採択されてから、

危ない！大型車の左折時

交差点での死亡事故が増えています

ダンブヤトラック、タンクローリー車など、大型自動車による左折時の死亡事故が増えています。交差点で、自転車やオートバイ、歩行者が巻き込まれ、後輪でひかれる——こうした事故が、五十三年一月から八月の間に、全国で百四十五件発生し百五十人が亡くなっています。事故件数、死者ともに前年を上回った増加の傾向にあります。交差点ではドライバーのみならず、歩行者、自転車利用者は十分注意してください。

高い大型車の事故率

左折時の死亡事故の中でも、大型車の占める割合は、普通車などに比べてグンと大きくなっています。

死亡事故は、全部で三百二十四件のうち、大型車に背後や側面から追られた場合、とっさ

の事故率は一・一件と、全死亡事故の事故率〇・一件の約十倍にもなっています。

このデータからも、大型車の左折時がいかに危険なものかわかります。

とところで、大型車の左折事故で死亡した百九十六人についてみると、自転車乗車中が圧倒的に多く六二・二％と過半数を占め、歩行者の二二・三％と合わせると、交通弱者が全体の七五％にもなっています。

死亡者を年齢別にみると、小学生以下の子どもと六十歳以上の老人が多く、合わせて四割を超えています。大型車に背後や

側面から追られた場合、とっさの身ごなしがうまくできないということもあるようです。ふだんから「左折時の危険性」について、家庭などでよく話し合

ついで、家庭などでよく話し合

「おおげばとおとし、わが師の恩」わたしがこの歌を最後に口にしたのは、陽春の三月、学生生活に終止符を打った精華高校の講堂でした。

勤労学生としての四年間の生活のなかで、わたしはいろいろなことを学びました。働くことの喜び、働くことの苦しみ、悲しみ、そしてなんと一瞬で消えてしまった勤労を通じての高校生活は、とても言い表わすことができません。

でも、この四年間の経験はいまこうして福祉という新しい道にわたしを導いてくれたのです。

大野の福祉の里の一角にある精神薄弱者更正施設「希望園」ここにわたしの職場です。

「福祉」といってはいえませんが聞えるかもしれない、容易なものではない、ある方にかついでにわたしたち自身も納得して、この仕事についてつもりです。が、わたしの意志は水に浮かぶ泥の舟のように崩れたのです。それはあくまでも

自身に対してではなく、わたし自身の未熟さに対してでした。園生のだれもが年齢的には年上であり、経験も豊かであるはずの彼等が、初対面のわたしに対してなんの疑いもなく信頼してくるのです。まるでわたしの口にした言葉が天命であるかのように思えてなりません。

最初は、わたしを信頼してくる園生に対しては、わたし自身も不安な面が、わたしは彼等と友達つきあいのようなのを頭に描いていたというのに、わたしの指導の未熟さが、その園生に「先生はえらい」という気持ちを抱え込んでしまったのでしょうか。

どこがそんなに偉いのか。お風呂に入られるから、作業をやらせてくれるから、毎晩順番に泊まってくれるから、それとも車の運転ができるから、それともいえ、あなたの方がよく知っているじゃないか。どの草が食べられるか教えてくれたじゃないか。地震の時は竹やぶに行かせて教えてくれたじゃないか。同じ希望園の仲間なのに、同じ人間なのにと思いつつ、心の片隅ではありましたが、一時は私一人が不安なだけではなかつ

ださったのは、どうしても口を開こうとしない子に一生懸命話しかけておられる姿。けんかばかりしている子に善し悪しを教えようと自分まで涙をこぼして努力されている姿。肥満防止にとチャームサイクル機を汗流しながら、ともに漕ぎ続けておられるそんな諸先輩の地味な姿でした。

「わたしの仕事」

栄町三丁目 滝川 真 弓



成人感想作文優秀作品

「わたしの仕事」

「わたしの仕事」

「わたしの仕事」

「わたしの仕事」

「わたしの仕事」

事故の原因は「左側の死角」

では、なぜ大型車による左折事故が多いのでしょうか。交差点での左折時の危険性について、これまでたびたび指摘されてきましたが、とくに大型車の場合は、左後方に運転者に見えない「死角」の存在が大きな原因の一つとなっています。

バックミラーやサイドミラーで確認し、左折しようとするとき、この「死角」の範囲に歩行者や自転車が入ってしまうと、運転者からは見えなくなってしまうのです。

この「死角」の範囲は、運転者の位置によって変わりますが、一般的には、運転者の後方から約二メートル以内の範囲に歩行者や自転車が入ってしまうと、運転者からは見えなくなってしまうのです。

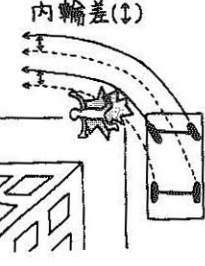
この「死角」の範囲は、運転者の位置によって変わりますが、一般的には、運転者の後方から約二メートル以内の範囲に歩行者や自転車が入ってしまうと、運転者からは見えなくなってしまうのです。

この「死角」の範囲は、運転者の位置によって変わりますが、一般的には、運転者の後方から約二メートル以内の範囲に歩行者や自転車が入ってしまうと、運転者からは見えなくなってしまうのです。

安全確認をおこたりなく

大型車には、確かに「構造上の死角」があり、事故原因の一つとなっています。しかし、死亡事故の約二割は、この「死角」の範囲に歩行者や自転車が入ってしまうと、運転者からは見えなくなってしまうのです。

この「死角」の範囲は、運転者の位置によって変わりますが、一般的には、運転者の後方から約二メートル以内の範囲に歩行者や自転車が入ってしまうと、運転者からは見えなくなってしまうのです。



煙の恐ろしさ

最近では、火災による死者の多くが、煙によるものといわれています。

たしかに、私たちの身の回りには、新建材（合成樹脂系）をはじめ繊維やプラスチック製品など、いったん火災が起きると多量の有毒ガスや煙を出す危険な「生活必需品」がいっぱいあります。このようなガスや煙を吸い込むと、呼吸困難や中毒を引き起こし、やがては死を招くことにもなるのです。

煙の恐ろしさをよく知っておくことも、火災から身を守るうえで大切なことの一つです。

（窒息の危険）

煙に含まれるススや炭粉、不完全燃焼によって発生する酸化炭素が、空気中わずか一％の濃度でも、それを三十分間吸うと死亡します。

（酸素欠乏）

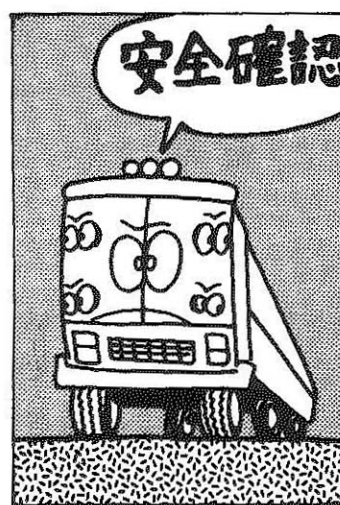
物が燃えるにしたがって、空気中の酸素は減っていきます。空気中には二一％の酸素が含まれていますが、これが一五％になると呼吸困難に陥り、体の自由がきかなくなり、ついに窒息してしまいます。

（熱気流による生理的影響）

熱せられた煙を吸い込むと、肺に入り、やけどを起し、呼吸を困難にします。

（視覚障害による精神的影響）

煙に取り巻かれると、ススが視界をさえぎり、真っ暗やみにいるのと同じ状態になり、不安感や恐怖心を起し、判断力を鈍らせます。



安全確認

所得税・市・県民税

昭和五十三年分の所得についての所得税、市・県民税の申告書を出していた時期になりました。この申告は課税資料となる大切なものですから、申告期限(三月十五日)までに必ず申告してください。

申告をしなければならぬ人

昭和五十四年一月一日現在、勝山市内に住所のある人で、

- (1) 所得税の確定申告をされる方以外の人。
- (2) 給与所得者は、通常申告する必要はありませんが、次のような人は申告しなければなりません。

○勤め先から市役所へ給与支払報告書が提出されない人
○給与所得のほか、地代、家賃、配当、原稿料、退職金(退職所得については、勤め先で分離課税される人は除かれます)がある人。
○所得税の源泉徴収を受けなかった家事手伝い、ホステス、日雇労働者など。
○雑損控除や医療費控除を受ける人。

○申告の時期は、前年12月31日現在、申告書を作成する日です。申告書の提出は、申告書の提出期限(三月十五日)までに必ず提出してください。

(注)意

(1) 所得税においては、給与のほかに二十万円以下の所得は申告しなくてもよいですが、市・県民税においては、金額の多少にかかわらず申告してください。

(2) 確定申告、または市・県民税の申告をされた人は、事業税の申告は必要ありません。

(3) 所得税で源泉分離課税の適用された配当所得も申告しなければなりません。

○申告をしないとは、申告書を出さず、申告書を出さなければならぬ人が、もし「申告書を出さなかった時」、「申告書に必要な事項が記入されていない時」こんな時は、所得控除や各種控除をしないので、税金を計算することになります。余分の税金を納めなければならぬことになり、損をすることになりますから注意してください。

○申告の時期は、前年12月31日現在、申告書を作成する日です。申告書の提出は、申告書の提出期限(三月十五日)までに必ず提出してください。

○申告の時期は、前年12月31日現在、申告書を作成する日です。申告書の提出は、申告書の提出期限(三月十五日)までに必ず提出してください。

市・県民税納税相談日

地区名	会場	月日
猪野瀬地区	猪野瀬公民館	2月26日(月)
遅羽町	遅羽	2月26日(月)
野向町	野向	2月26日(月)・27日(火)
村岡町	村岡	2月27日(火)・28日(水)
鹿谷町	鹿谷	3月1日(木)・2日(金)
平泉寺町	平泉寺	3月5日(月)・6日(火)
北谷町	北谷	3月6日(火)
北郷町	市農協北郷支所	3月6日(火)・7日(水)
荒土町	荒土公民館	3月7日(水)・8日(木)
勝山地区と全地域	市民会館	3月2日・5日・12日
	市役所税務課	～3月15日まで

談日と会場は別表のとおりです。時間は、いずれも午前九時から午後四時まで。ただし、土曜日の午後と日曜日は休みです。

(2) 相談時間は午前九時三十分から午後四時まで。

所得税納税相談日

会場	月日	所得別
農協センター	2月20日(火)	農業所得
"	2月21日(水)	"
市役所(3階)	2月23日(金)	一般白色営業業
市民会館	3月2日(金)	"
"	3月5日(月)	"
"	3月12日(月)	"

所得税について

(1) 確定申告書には、住所、氏名、各種保険料、扶養控除などを記入し、保険料の領収書を添付してください。印鑑は必ずご持参ください。



交通事故についてお困りでは？ 人権問題

毎月第2水曜日は市民総合相談日です……
今月は14日(水)

毎月第二水曜日午前10時から午後3時まで、教育福祉会館一階の和室で、交通事故、行政、人権問題などについての総合相談を行っています。

交通事故による悲劇は跡を絶ちません。加害者が被害者になるケースもあります。交通事故による補償問題などでお困りの方に専門担当者が相談に当たります。

行政相談は、各行政機関全般についての苦情や意見に応じます。この相談は、行政官の立場から、とくに所管行政機関に申し出たが、その措

あなたも借りられます

オイルショック以後、わが国の経済は低成長時代に入り、円高と不況の波は私たちの住む勝山の基幹産業である繊維産業も大きな打撃を受け、市民生活にもその影響を及ぼしています。

市は、さきに労働金融庫を窓口として勤労者生活安定資金融資制度を発足させ、勤労者の生活の安定を図ってきましたが、さらに一般市民の生活安定を図るため、このほど市民生活安定資金融資制度を受け、越前信用金融庫を窓口として生活安定資金を

二輪車(バイク)の廃車手続きについて

二輪車(バイク)は毎年四月一日現在の所有者に対し、一年分の軽自動車税が課税されます。つきましては使用しない等により廃車を希望される方は、三月三十一日までにナンバー、印鑑、持参の市役所市民課窓口で必ず手続きをすませていただきます。

サラ金の返済に困り、悲惨なニュースが後を断ちませんが、市ではこのようにすることを防ぐため、この制度を利用されることをおすすめます。ただし、融資を受けることができる人は次の要件が必要です。

- 勝山市に一年以上住んでいて職業をもっている人。
- 最近三カ月の家族を含めた平均月収が、初回元利金償還月額の五倍以上ある人。
- 勤労者生活安定資金の融資を受けることができない人。または困難な人。
- 融資の条件
- 資金の使途 生活安定のために必要なお金(事業資金は除きます)
- (2) 借りられる限度額 一人五十万円以内。
- (3) 利率 年六・〇%以内。
- (4) 借りられる期間 三年以内
- (5) 返済方法 原則として毎月元利均等返済。
- (6) 担保 必要ありません。
- (7) 保証人 一人以上、または社団法人しんきん保証基金の保証があればよい。

融資を受けるとき必要な書類 越前信用金融庫が定める書類のほか、住民票簿本、所得証明書、印鑑証明書、市税完納証明書を添えて申し込んでください。

なお、勤労者生活安定資金を借りている人はこの融資は受けられません。そのほかくわしいことは市商工観光課、越前信用金融庫にご相談ください。

住宅公庫資金

住宅金融公庫では、現在、次の個人向け融資の申し込みを受け付けていますが、いずれも期間を延長し、二月二十八日まで受け付けることになりました。

受け付け期間を延長

- 大型住宅建設資金(百二十平方メートルをこえ五百五十平方メートルの住宅の建設)
- 住宅改良資金(増・改築、修繕、門、へいなどの工事)
- 個人住宅特別貸付(公共事業等の移転など)
- 住宅積立郵便貯金預金貸し付け(郵政大臣のあつせんを受けた者)

○個人住宅建設資金(一般貸付) この申し込みに必要な用紙の頒布や住宅相談は常時次の窓口で行っています。お気軽にご相談ください。

▽住宅金融公庫金沢支所、電話 〇七六二(六三三)三四二

▽住宅金融公庫の業務を取り扱っている金融機関

●支給資格期間を満たした場合の例

【例1】通算対象期間を合算して25年の例
厚生年金 7年 + 共済組合 8年 + 国民年金 10年 = 25年

【例2】通算対象期間を合算して20年の例
厚生年金 10年 + 共済組合 10年 = 20年

【例3】大正6年8月生れで受給資格期間の短縮が行われている人の例(36年4月1日以後)
共済組合 3年 + 厚生年金 4年 + 国民年金 5年 = 12年

【例4】明治44年4月1日以前に生まれた人で10年に受給資格期間が短縮されている人の例(36年4月1日)
厚生年金 4年 + 国民年金 6年 = 10年

旭住宅入居者

旭町三丁目建設中の旭住宅は三月末完成を目指して工事を急いでいます。市ではこの住宅の入居者を三月から募集の予定です。入居要件など募集決定していませんが、決定したら広報の次号(三月一日発行)でお知らせします。

年金だより

ことしも「国民年金だより」を掲載いたしますのでご愛読ください。今月は通算老齢年金の基本的事項についてお知らせします。

昭和三十六年から保険料の納める年金制度ができたことにより、全国民すべてがいつれかの

年金制度から保障されることになりました。国民年金では老齢年金の支給を受けるのに原則として二十五年の期間が必要ですが、国民年金以外の年金制度(厚生年金など)から老齢退職年金を受ける場合、二十年の加入期間が必要として、二十年の加入期間を渡り歩いていく人が多いため、現実ではいつかの年金制度を渡り歩いていく人が多いため、そこで個々の年金加入期間が短く年金を受けられないという事態が生じます。このような方のため各年金加入期間を合計(通算する)として、一定の期間以上ある場合とが、一つの年金制度から老齢退職年金を受けられる人、受けるのに必要な加入期間を満している人が他の年金制度に一定期間以上加入した場合に、通算老齢年金が支給されることになっております。それでは図解しますと左のとおりです。

12月市消費生活モニター生活関連物小売価格調査結果表

調査品目	平均	市平均	県平均	対前年同月対比
砂糖	253	233	253	
化学調味料	250	-	236	
小麦粉	172	-	169	
みそ	320	300	287	
大豆油	525	573	600	
サラダ油	545	-	653	
しょう油	444	445	438	
バター	331	344	334	
マヨネーズ	206	-	-	
鶏卵	213	210	234	
牛肉	279	293	-	
豚肉	171	180	-	
合成洗剤	724	717	739	
歯みがき	231	-	233	
ちり紙	205	-	-	
トイレマット	138	146	130	
白灯油	642	639	727	
フロアガス	1,703	1,658	-	