

人口	(54.11.1現在)
男	15,442人
女	16,172人
計	31,614人
世帯数	7,764

いよいよ白眉の季節 冬の交通確保に全力 除雪計画などまとまる

平地には、もう初雪が降りました。加越国境の山々は真っ白です。いよいよ、雪と戦いが目の前に迫ってきました。

雪の多いわたしたちの町では十分雪に対する備えをたてておこなわねばなりません。市はこの程、勝山土木事務所、勝山警察署、市消防署、各地区区長会長ら関係機関や関係者とともに雪害対策会議を開き、除雪計画など雪害対策をまとめました。

通学・通勤・生活 路線を優先

この冬の除雪計画では、冬期間の交通確保に全力をあげるよう市や土木事務所が保有する除雪車に、民間借上車も含め一度に五十台以上が、積雪十センチ以上に達すると、直ちに出勤する体制が組まれています。

除雪は、市内主要地から国道および県道に通する路線や通勤・通学道路、病院などに通する生活路線を優先しますが、自分

だけの都合による苦情や要請にはいつい応じないことになっています。

市では、除雪体制の万全を期すために昨年からの無給油を急設置、各車両には移動局を取り付け、効率をアップするとともに、さらに本年は高速で除雪ができるトラックを一台購入しました。

そして、常に気象情報をキャッチしながら除雪情報が出ると、除雪要員は宿直、待機して早朝除雪に備えます。

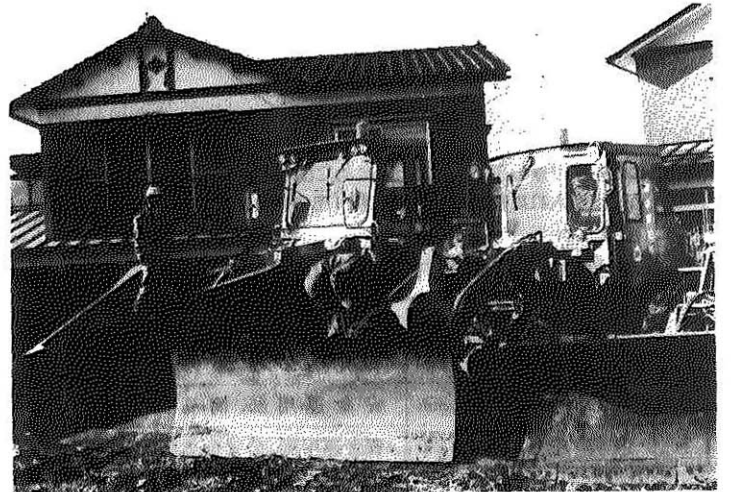
それから、学校などの公共建設

物の雪おろしは積雪が六トセントで木造建物、一メートルでは鉄骨建物、そして一・五メートルでは鉄筋建物を行うことになっています。

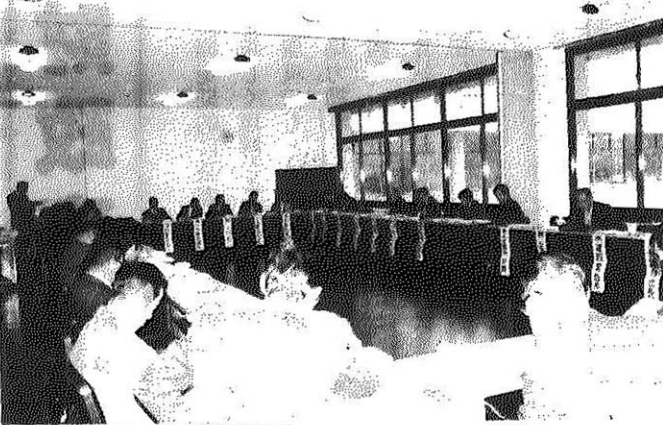
また、雪害対策本部は積雪が一・五メートルで設置し、被害が出ないよう対策をとることにしています。

同会議では、除雪路線上に自動車など障害物を置かないよう積極的に呼びかけるとともに、悪質者はどしどし取り締まることにしています。

ちよつとした不心得が多くの人たちに迷惑を及ぼすことになり、みなさんが協力し合ひ、



▲雪に備えて除雪車の整備点検



▲市役所で開かれた雪害対策会議

除雪車が能力を 十分発揮できるように

市は七十台の除雪車をフル稼働して、速やかに道路の交通確保をするようにします。

除雪車が十分活動できるように市民の皆さんも次のことを守ってください。

◎雪でスリップしたからといって、道路に自動車や放置しないで、必ず除雪車の運行に差し支えない所へ移動させておくこと。

◎屋根雪をおろしたら、直ちに雪の始末をすること。

◎道路沿いの建物、樹木またはヘイフェンス、いけ垣など損傷を受けるおそれのあるものについては、必ず補強するなど保護措置をしておくこと。

道路の除雪は早朝行うので、 夜間、道路に駐車しないこと。

◎道路沿いの田畑で、ミズナなどを作っているために雪が入っては困る場所へは、赤旗などを立てて運転者にわかるようにしておくこと。

◎道路沿いのトタン屋根には、必ず雪止めを取り付けること。

◎除雪車には危険ですから、絶対に近寄らないこと。
通り抜ける際には、運転者の指示に従うこと。

また、除雪車が通過するときには、道路沿いの河川などで洗い物をしていると雪に押し流される危険がありますから、その場所から離れること。



▲ことし新しく購入した高速除雪車

冬期臨時駐車禁止 路線と区間

- 国・県道
- ▽国道一五七号線 村岡町 見一北谷町谷トンネル、▽国道一五七号線 北谷町北六呂師 一岡町五所が原、▽県道四神谷 鳴鹿 森田線 北郷町東野 一岡町神谷、▽同平泉寺大渡線 平泉寺白山神社前、▽同町大渡下荒井橋詰、▽同南六呂師 下荒井線 平泉寺町大渡 一岡町大矢谷、▽同小松、勝山線 村岡町滝波 一野岡町北野津又、▽同藤巻 下荒井橋詰 一逆羽町比島 一岡町下荒井橋詰、▽同本郷 大野線 鹿谷町本郷 一岡町矢戸口、▽同藤尾 勝山線 鹿谷町本郷 一岡町北西保
 - ▽勝山一五・八号線 村岡一
- 市道
- ▽昭和一五七号線 一丁目 聖山食品店前 一精華高校前 一昭和一五七号線 一丁目 清澄宅、▽村岡五七・五八号線 一丁目 勝山病院前 一岡町公民館前、▽村岡二一五号線 一岡町浄土寺 一岡町車場、▽勝山一三三・一八〇号線 一岡町二丁目 宮地機業場前 一電話局南側国道、▽村岡四七号線 (長洲通り) 一栄町一丁目 藤田直治宅前 一岡町滝波液間所前、▽村岡五五号線 一岡町寺尾山口正宅前 一雁が原駐車場、▽勝山一九八号線 一芳野町一丁目、西村建材店前交差点 一郡町一丁目 (村岡二一五号線) 一岡曲角、▽勝山八・一〇号線 一昭和一五七号線 一岡町一丁目 長山商店

消火・救急活動に 支障を起こさないように

冬は火を扱うことが多い季節です。特にストーブ、プロパンガスによる火事が多く発生し、ちよつとした不注意から、大きな火事となつています。万一、火事になつたとき雪のために消火活動ができなかつたり、また急患の場合の救急活動に支障があつたりしてはたいへんです。

- ◎市民の皆さんには、次のことを守ってください。
- ◎水路にゴミや練炭灰を捨てないこと。
- ◎水路の雪づまりの処置は原則として、地区住民が協力して行うこと。

雪が落ちないようにする。

◎水の流れていない水路には、絶対に雪を投げ入れないこと。

◎屋根雪を直接、水路へ落とすようなことはしない。

◎雪づまりの原因となる大きな雪のかたまりは水路へなげない。

1表 54年度一般会計予算執行状況 (単位: 万円)

54.9.30 現在
財政公表

歳入			歳出				
科目	現計予算額	収入済額	収入歩合%	科目	現計予算額	支出済額	支出歩合%
市税	134,404	74,783	55.6	議会費	9,170	4,269	46.6
地方譲与税	5,700	1,749	30.7	総務費	77,392	27,284	35.3
自動車取得税交付金	5,400	2,559	47.4	民生費	92,162	41,264	44.8
地方交付税	141,510	97,573	69.0	衛生費	45,571	7,765	17.0
交通安全対策特別交付金	445	-	-	労働費	8,564	5,931	69.3
分担金及び負担金	6,757	3,057	45.2	農林水産業費	55,478	9,418	17.0
使用料及び手数料	10,768	4,636	43.1	商工費	16,954	10,753	63.4
国庫支出金	97,736	28,864	29.5	土木費	115,090	33,576	29.2
県支出金	43,814	2,687	6.1	消防費	15,791	7,324	46.4
財産収入	3,748	2,139	57.0	教育費	124,683	37,747	30.3
寄附金	1,484	118	7.9	災害復旧費	340	-	-
繰入金	15,997	-	-	公債費	21,388	6,404	29.9
繰越金	23,430	23,430	100.0	諸支出金	5,000	-	-
諸収入	28,554	1,196	4.2	予備費	384	-	-
市債	68,220	-	-				
歳入合計	587,967	242,791	41.3	歳出合計	587,967	191,735	32.6

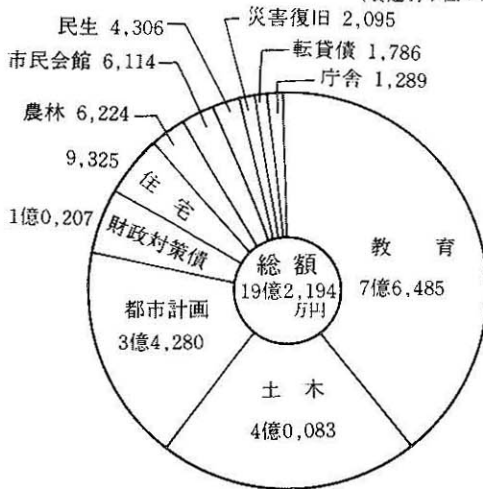
この財政状況は、年二回定期的に公表して市民の皆さんに市の財政事情を正しく理解していただき、「明るく豊かで住み良い環境のもとに文化的な生活が営める都市づくり」にご協力願うものです。

今回は、昭和五十四年四月一日から九月三十日までの上半期について、予算執行状況、市税収入の状況、市債現在高の状況、市有財産の状況をお知らせします。

市の財政事情

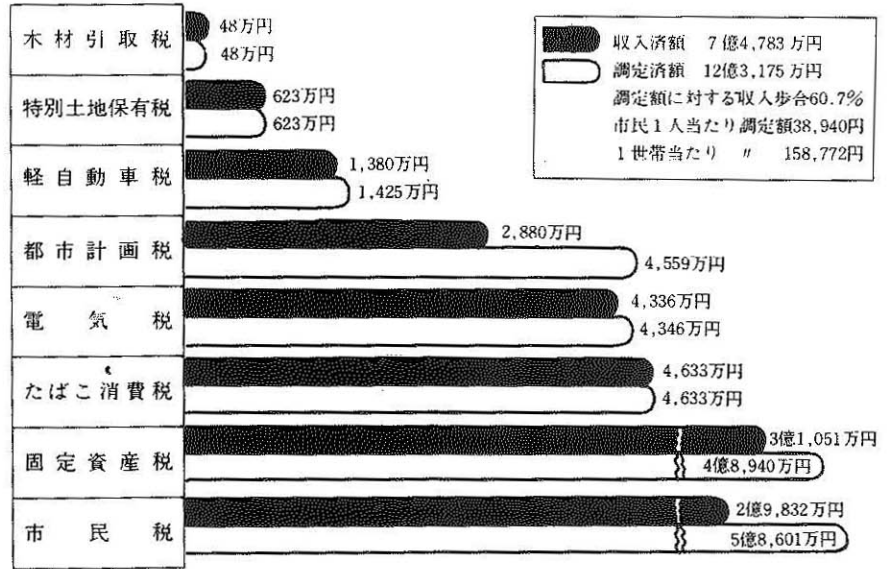
3表 一般会計市債の状況

(費途別単位: 万円)



※市債とは：市が建設事業を実施するために国などから資金を借り入れた長期にわたる債務（市の借金）です。

2表 54年度市税収入の状況



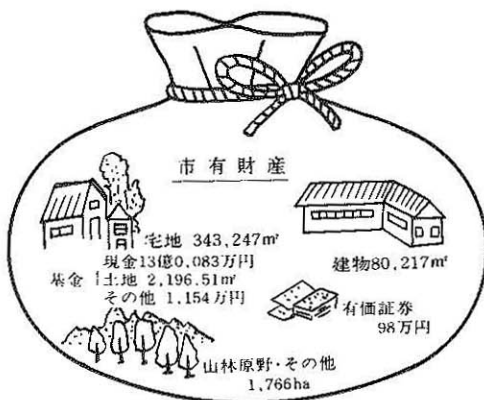
※調査とは：税金の場合、その税金が法令に照らし、金額や納める人などが適正かどうかを調査し、決定することで、その決定額を調査額といえます。

5表 特別会計市債の状況

(単位: 万円)

会計別	区分	現債額	借入先
市有林造成事業		12,370	農林漁業金融公庫
簡易水道事業		10,356	資金運用部、簡易保険局
下水道事業		28,480	資金運用部、公営企業金融公庫

6表 市有財産の状況



※基金とは：市が条例で定め特定の目的のために財産を維持し、資金を積み立てまたは定額の資金を運用するために設けるもので、基金の主なものはこちらから多額の資金を必要とする下水道事業、ごみ焼却燃焼施設事業等にあてるための財政調整基金(7億8,468万円)、そのほか土地開発基金(1億3,556万円)、多田育英基金(2億円)などがあります。

4表 54年度特別会計予算執行状況

	(予算額) 万円	(収入済額) 万円	(支出済額) 万円
市有林造成事業	2,718	56	1,536
育英資金	2,414	1,658	601
農業共済事業	7,686	3,992	1,654
土地区画整理事業	3億9,919	1億5,766	2億0,986
下水道事業	5億2,507	9,281	2億4,942
国民健康保険	8億4,530	3億4,571	2億6,233
同鹿谷直診勘定	1,575	523	623
簡易水道事業	1,585	489	606

大活躍の勝山陸協チーム

県内の四大大会に優勝3回

勝山陸協チームが、本年、県内四大大会に優勝3回、二位一回という好成績をあげ、大活躍をしています。

現在、勝山陸協チームのメンバーは、上田秋光監督(30旭町二丁目)以下十四名。全員が安定した力の持ち主ばかりで、チームワークも最高です。

まず、十月二十一日、福井市森田町で行われた第二十六回森田伝走大会に、二チームを編成して出場し、見事Aチームが優勝しました。これは、勝山陸協としては十年ぶりで三回目の優勝です。この大会には四十チームが参加しましたが、Bチームも六位という好成績でした。一週間後の同月二十八日、福井運動公園付設マラソンコースで行われた第三十一回県伝走大会では、三年ぶり、通算六回めの優勝を果たしました。

意気軒高の勝山陸協チームは、続く十一月十一日の第十六回県越伝走大会にもA・B両チームが出場し、Aチームが優勝、



▲森田伝走に優勝したときの勝山陸協チーム

Bチームが三位という成績をおさめました。この優勝は、四年ぶりで七回めのことであります。

勝山陸協チームでは、十一月二十五日の高浜町一敦賀市間で行われた第二十四回市・高校対抗伝走大会に優勝すれば県内駅伝四冠王になれるとばかりに、全員大いに張り切ってこの大会に臨んだのですが、惜しくも福井市チームにこの快挙を阻まれ二位にとまりました。しかし、県内各地から強豪そろいのチームが参加する四大大会伝走大会で、この成績はすばらしい偉業といえます。

仕事もそれぞれ違い、全員そろっての練習もなかなかできないメンバーの健康に「おめでとう」の言葉を贈りたいと思います。来年こそはがんばってください。

メンバーは次の皆さんです

- 上田秋光(三) 旭町二丁目
- 森下雄一(一) 荒土町松田
- 平林真一(三) 野向町深谷
- 光良坊豊(三) 鹿谷町北西保
- 川村善勝(六) 北郷町坂東島
- 松原義紀(三) 村岡町寺地
- 原田実(三) 栄町二丁目
- 木下誠一(一) 北郷町伊知地
- 吉田清隆(三) 鹿谷町志田
- 石田隆治(三) 〃
- 石田芳成(三) 鹿谷町東渡羽口
- 大谷与栄(一) 北郷町伊知地
- 中山一善(九) 荒土町別所
- 藤田与志雄(三) 元町二丁目

剣道昇段審査

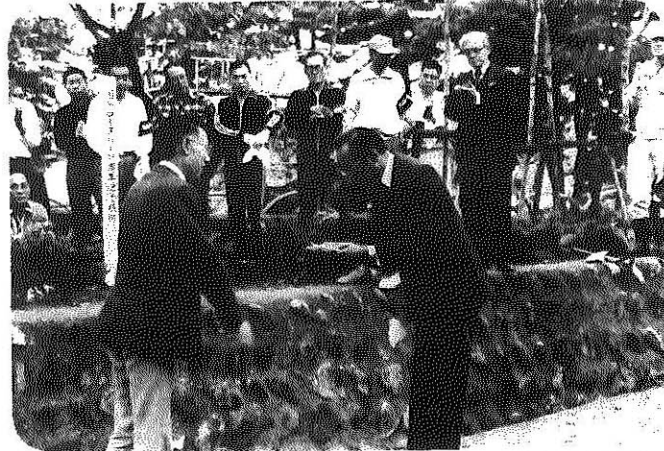
朝井さん 五段に合格

この程、福井県剣道連盟が行った昇段審査に次の皆さんが合格しました。(敬称略)

- 五段 朝井直正(三) 逆羽町千代田
- 二段 北川賢一(四) 沢町二丁目
- 二段 高倉浩一(四) 昭和町二丁目
- 初段 金巻裕明(四) 本町二丁目



▲植樹をするロータリー会員ら



▲苗木目録を贈る坂野会長

勝山ロータリークラブ

白かばの苗木を寄贈 長山公園に植樹

勝山ロータリークラブ(坂野銀造会長・四十人)は、国際ロータリークラブ創立七十五周年を記念して、白かばの苗木を寄附され、十一月四日長山公園でこの贈呈式と植樹が行われ

ました。

寄附された苗木は、群馬県産で高さ四メートル前後のもの八十本です。

この日、会員全員とロータリークラブ会員十余人が参加

し、坂野会長から池田市長に目録贈呈があり、これに対し池田市長は感謝状を贈りました。

このあと、子供広場を中心に市長とこの式に同席された第二六五地区ガバナー久津見専氏が苗木を引続き、トレーニングウェアに長くつ姿の会員が一本一本、ていねいに植え込みました。

市では、ご好意に報いるためこの苗木が、美しい白かば林になるようみんなでたいせつに育て、切ったり、折ったりしないようにしてほしいと願っています。

どうもありがとうございます



▲久津見ガバナーと植樹する池田市長

飲酒運転を追放しましょう(11日から1ヵ月間)

年末年始の交通安全県民運動



これから年末・年始にかけてお酒を飲む機会が多くなるためか、飲酒運転をする者や飲酒運転による事故が多くなります。

飲酒運転は、最も悪質、危険な違反です。絶対にやめましょう。また、冬は雪や寒さのため、道路の様子がすっきり変わって、交通事故が発生しやすくなります。冬の道路や交通の様子にあった安全運転、安全歩行を励行し事故防止に努めましょう。

▽飲酒運転は免許取消しです

飲酒運転は、酒に酔って凶器を振りまわしているのと同じでほんとうに危険です。ドライバーの皆さんが「飲んだら乗るな!」を徹底するとともに、周りの皆さんも飲酒運転追放に協力しましょう。酒酔い運転をすれば免許取消しとなりますが、運転するのを知っているながら酒を飲ませた人も、場合によっては処罰されます。

▽道路が狭くなります

積雪のため、道幅が狭くなったり、歩道を歩くことができなくなったりします。歩道がないとき、歩けないときは、右側通行で車と対面して歩くようにしましょう。

ドライバーの皆さんも、歩行者のそばを通るときは、必ず減速・徐行を心掛けましょう。また冬の路上駐車は、除雪の障害となりみんなが迷惑します。絶対にやめましょう。

▽スリップしやすくなります

寒さが厳しくなる路面が凍ったり、雪のためスリップしやすくなります。急ブレーキなどは特に危険ですから、スピードを控えてゆとりのある運転を励行しましょう。市内の凍結が予想される箇所には、凍雪防止剤を備えてありますのでご利用ください。

年始 みんなそろって明るい正月

泥棒は心のスキをねらっている

十二月は、ボーナスのシーズンでもあり、なにか大金が動き、家計簿の上でも、お金の出入れがしきりになります。一方では、ひったくりや空き巣、横行、し、結核をハンドバッグごと奪われたり、ちよつとした留守に金品を持ち去られたりといった被害が増えるのも十一月です。施設とともに、心の戸締まりをお忘れなく。

一人歩きは危険

老人と女性——金融機関の行き帰りや人通りの少ないところで、ひったくりがねらうのは、ひびきお年寄りや婦人です。いくら大金を身につけていても、見ると強そうながつりした体格の男性には、ひったくりも「一目」おく場合が多いようです。老人と女性、大金を持つての一人歩きが最も危険です。

ねらわれる女性と老人

十二月は、ひったくりの「かぜ」です。警察による特別警戒中にもかかわらず、例年、ふだんの月より一割ほど被害件数が多いのです。泥棒といえども人の子、よい正月を迎えたい一心から、こころちよつと、「仕事」という心境になるのでしょう。



しかし、大切なボーナスや事業資金を一種のうちに奪い去られたのでは、たまったものではありせん。ひったくりの被害に遭わないためには、それなりの「自己防衛」が必要です。

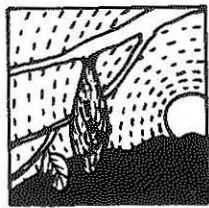
上水道課からお願ひ

冬の水道施設維持はこうして

毎年、積雪によって、上水道および各地区の簡易水道は、平常のような給水をできない状態が起きて、使用される皆さんに大変ご迷惑をおかけしておりますが、こころしはこのようなどいのように上水道課では、万全を期しています。

皆さんも次の事を必ず守ってください。
①本管および消火せんせんに
ついて
除雪その他の作業のため、これらの施設を破損しないよう特

別に気を配っていただくことも、万一破損が生じたときは、直ちに上水道課へお知らせください。
また、破損、漏水などを発見されたかたも、すぐその場所を二連絡くださるようお願いいたします。
消火せんせを無断で開いて、融雪するようなことは消防法で禁止されています。
このような破損や悪質な行為により、水量が不足することもありますので、特にご注意ください。



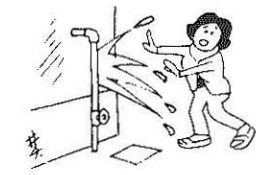
②家庭的な凍結や破損を防ぐため、次のことを守ってください。
(1)水道管が露出している部分、



外出には必ずかぎかけて

年末は、大掃除やお正月の支度などで、なにかと気ぜわしくなりませう。空き巣ねらいは、そんな気ぜわしさの中の、ちよつとしたスキをねらっているのです。「近所のお店だし、ほんのちよつとのお買い物だから……」と玄関のかぎをかけるのを怠る、というの、空き巣ねらいにとつて、三分五分もあれば「仕事」できるからです。

いま、全国で三分に一件の割合で空き巣の被害が発生し、特に屋外のじやぐらおよび水道管に、ワラ、布切れなどを巻いて、最後にぬれないようピンールを巻いてください。
(2)屋外にあるじやぐらで冬期間使用されない場合は、全体を巻いてください。
(3)各家庭の水道の水を止めるバルブのところに、棒などを立て積雪時でも位置がわかるようにしてください。



年末年始に
あける防犯
運動始まる

- 十二月一日から来年一月十日までの四十日間、年末年始における防犯運動が始まります。この運動は警察、市、その他の関係機関・団体および地域住民が、一体となって防犯運動を行うことにより防犯意識を高め、犯罪のない明るく、住みよい地域社会づくりを目的としています。

幼稚園児募集!!

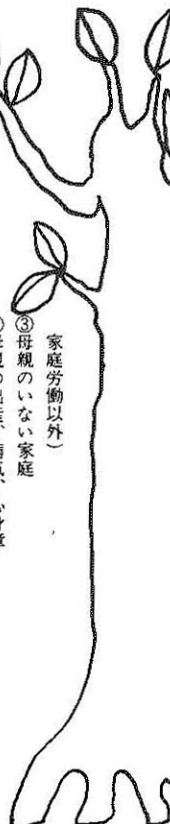
受け付けは
一月八日から
二十一日まで

市教育委員会は、次の要領で昭和五十五年の市立幼稚園児を募集します。早めにお申し込みください。

- 〔対象児〕
小学校入学前一年の幼児
ただし、定員に満たないときは入学前二か年ないし三か年の幼児も対象とします。

- 〔申込期間と注意〕
申込期間は一月八日(火)から一月二十一日(午後五時)まで。

- 〔市街区域は三幼稚園〕
成器南幼稚園——成器南小学校
成器西幼稚園——元町一丁目、本町一・二・三丁目、栄町一・二・三・四・五丁目、沢町一丁目。
成器北幼稚園——昭和町一・二・三丁目、沢町二丁目、芳野町一・二丁目。



公私立保育所 入所申込み 受付開始

福祉事務所では、昭和五十五年の公私立保育所の入所児童を、次の要領で募集しています。

- 〔募集期間〕
昭和五十五年一月三十一日まで

- 〔入所基準〕
次の事情で児童の保育に当たれない場合
①母親の家庭外労働
②母親の家庭内労働(日常の)

- 〔申込先および問合せ先〕
福祉事務所児童係
(電話)一一二一内線五九番

〔入園の許可〕
幼児の入園は幼稚園長が許可します。
〔通園区および申込先〕
平泉寺町、村岡町、野向町、北郷町、鹿谷町の幼児は、それぞれ小学校下にある幼稚園。ただし、北谷町、遠羽町、荒土町の幼児は希望する幼稚園。



- 〔家庭労働以外〕
③母親のいない家庭
④母親の出産、病気、心身障害
⑤母親が病人の看護に従事
⑥火災、風水害などの不幸に遭われた家庭で、その復旧の間
⑦その他特別の理由
〔提出書類〕
○入所申請書
福祉事務所にあります。
○住民票謄本
児童の属する世帯のもの。
○源泉徴収票
児童と同居している父母、祖父母で給与所得者である場合、その人の昭和五十四年分のもの。
○確定申告書の写し
確定申告をされた人は、その写しを提出してください。
〔申込先および問合せ先〕
教育福祉会館内
福祉事務所児童係
(電話)一一二一内線五九番
二月中旬に面接調査を行い、入所措置を決定します。
(調査日は追って通知します。)



“人権週間”です お気軽にご参加を

十二月四日から十日までの一週間は、人権週間です。人権擁護委員および人権事務を担当する法務局では、人権を尊重する明るい社会をつくるため、皆さんのお役にしたいと願っています。

今回は、
一、人権の共存—お互い相手の立場を考慮して豊かな人間関係をつくらう
二、部落差別をなくそう
三、婦人の地位を高めよう

の三つを中心テーマに、人権尊重の重要性を広く呼びかけています。

日ごろ、家庭内や近隣者の間のもめごと、騒音などの公害、その他不当な差別扱いやいやがらせなどで悩んでいるかた、困っているかたは、いつでも最寄りの人権擁護委員または法務局へお気軽にご相談ください。

▽勝山市の人権擁護委員は次のかたがたです。(敬称略)

伊藤 政治 窪羽町ほうとう崎 八四四三六
佐々木 蓮 沢町一丁目 八一一一五九
五木 一雄 野向町牛ヶ谷 八二二三六
坪川 利子 北郷町東野 九一〇三五
中山 輝男 本町二丁目 八四四五六

▽今月の相談所の開設日時

教育福祉社会館
十二月内午前十時—午後三時

ご利用ください

勤労者生活安定資金融資制度を!! 市民生活安定資金融資制度を!!

最近の厳しい経済情勢は、市民生活にも少なくない影響を与えています。

市ではこのような状況を考え、市民ならびに勤労者の生活安定と福祉向上に少しでも役立てていただくため、従来の勤労者生活安定資金融資制度に加え、本年一月から新たに市民生活安定資金融資制度を設けました。

この両制度は、本市に住所を有する勤労者ならびに勤労者を対象として、生活の安定のための資金を市が銀行に預託し、銀行が貸し出すもので、安心して

借入することができます。

年の瀬も間近に迫り、急にまとまった資金が必要な場合には、この両制度をご利用ください。

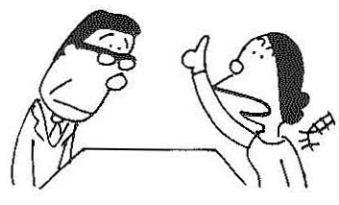
▽融資条件

①対象者 勝山市に住所を有する勤労者または就業者
②融資限度額 一件五十万円以内
③貸付利率 年六％
④償還期間 三年以内の月賦償還
⑤保証人 一人以上
⑥申込金融機関 勤労者については福井県労働金庫勝山支店、就業者については越前信用金庫

▽その他



平泉寺公民館
十三日(内)午後一時—四時
北郷公民館
十四日(内)午後一時—四時



昭和55年度4月入校 普通課程訓練生募集

～福井総合高等職業訓練校～

福井総合高等職業訓練校は、国立の施設で皆さんの職業訓練施設です。進捗激しい現代に対応できるすぐれた技術を習得するために、入校をお勧めします。

★入校資格
中学校卒業以上の学力を有する人で、男女は問わない。

★応募手続
(1)55年3月中学校卒業の人は所定の入校願書に、学校で作られる職業相談票を添えて大野公共職業安定所勝山出張所へ出すこと。
(2)55年3月高等学校卒業の人は所定の入校願書に、高校で作られた調査書、履歴書、身上書を添えて大野公共職業安定所勝山出張所へ出すこと。

(3)その他の人は所定の入校願書に添えてください。

国民金融公庫福井支店 (二一)
☎(〇七七八)二五〇三三

書に、最終学校の成績証明書と添えて福井総合高等職業訓練校へ出すこと。
入校願書は学校または職業安定所にあります。

★受付期間
昭和五十四年十二月一日—
昭和五十五年一月十二日

★募集科目と定員

機械科	25名
電気工学科	15名
自動車整備科	15名
木工科	15名

★詳しくは
千九一五武生市行松町
福井総合高等職業訓練校
☎(〇七七八)二五〇三一—
☎(〇一〇代)

または勝山市栄町三五一八
大野公共職業安定所勝山出張所
☎(〇七七八)二五〇三一—
張所
☎八一一二八六

へお問い合わせください。

国の進学ローンのご利用を!!

国民金融公庫では、昨年、進学ローンを創設しましたが、本年も取扱時期が近づいてまいりました。

この「進学ローン」は高校・高等・大学などに進学する際に必要な資金を国の資金によって融資する制度で、進学されるかたの父兄または勤労学生が利用できます。

ただし、収入に制限(今春は五百万円、事業所得者は三百五十万円以内)があります。

利用時の基準金利(現在は年八・〇%)
□保証人 一名以上(保証基金を利用される場合は不要です)
□返済方法 毎月元利均等返済(ボーナス月増額返済も併用できます)
□取扱期間 来春進学されるかたは昭和五十五年一月—四月

□融資額 一世帯当たり五十万円以内
□融資期間 高校三年以内、大学四年以内
希望によりこれらの期間内で一年以内のすえ置きもできます。

□利息 三井生命ビル内



一月五日から五十五年度入札 参加資格申請を受理

昭和五十五年度勝山市入札参加資格申請を、次のとおり受け付けますので、該当事業者のかたは忘れずに申請してください。

五日(三月二十日)
③提出先 市建設課庶務係
④様式 建設省統一様式

◎申請書の提出がない場合、市の発注事業の指名は受けられません。

◎詳しくは市建設課庶務係(☎八一一二内線三三三番)へお問い合わせください。

①対象事業者 物品納入、土木・建築工事、測量、設計コンサルタントなどの業者。
②受付期間 昭和五十五年一月

一級技能士 通信講座 受講生募集

職業訓練大学校では、技術革新に伴い、自営業のかたや会社で働いているかたの技能の向上を図ることを目的に、次の要領で一・二級技能士通信講座を開講しています。

特典
技能検定・学科試験免除
受講料
一級：八千円
二級：六千円

訓練期間
一年(申込みはいつでも受け付けます)

受講資格
実務経験があれば受講できます。

訓練科
一級：機械加工、仕上げ、板金、配管科(四科)科
二級：機械、仕上げ、鋳鉄鋳

問合せ先
職業訓練大学通信訓練部
〒三九三九神奈川県相模原市相原 一九六〇
☎(〇四二七)六一二二二(代)
または福井総合高等職業訓練校
千九一五武生市行松町
☎(〇七七八)二五〇三一(代)



第21回勝山市 六人制バレーボール大会 成績結果

成績結果は次のとおりです。

Aリーグ
一位 昭和町三丁目
二位 本郷
三位 平泉寺

Bリーグ
一位 元町三丁目
二位 昭和町一丁目
三位 竜谷

決勝戦
優勝 元町三丁目
二位 昭和町三丁目

年末年始市の窓口

市の窓口は、十二月二十九日(土曜日)から来年一月三日(木曜日)まで休みます。年末は窓口が混みあいますので、なるべく早めに用をすませていただきます。

市役所直室で受け付けます。
●会計 現金支払いは、二十七日(木)午後五時まで。
●水道料金の収納 市役所収納窓口は、二十八日(金)午後五時まで。一月は四日から始めます。

年末のごみ処理

毎年、年末はごみが一時にたくさん出て焼却に無理が生じますので、次の点についてご協力くださるようお願いいたします。

●ごみの焼却処理について
(1) 各家庭、職場で簡単に焼却できるものは、火災に注意して焼却してください。
(2) 新聞紙、ダンボール箱など資源として、再生できるものは廃品回収業者に渡して、ごみの減量と資源愛護に努めてください。

(3) 「燃えないもの」と「燃えないもの」に分けて、必ずビニール袋かダンボール箱などに入れて、しっかりと縛りそれぞれのステーションに出してください。
(4) ごみの持ち出しは前夜に出すこと、野犬が食いあさり不潔になりますので、収集日の早朝に出してください。

●年末・年始のごみ収集と尿のくみ取り業務について
屋根雪おろしは、ごみ収集

簡保だより

郵便局の簡易保険では十二月を「アフターサービスの月」として、簡易保険加入者の皆さんにお得な保険料の払込方法のお知らせや、保険料の払込みが月遅れとなっているご契約の保険料払込みのお勧めなどを行っております。

○保険料の払込みは、割引のある前納払込みで
毎月の保険料を前もってまとめてお払いいただきますと、割引があります。ただし、財形貯蓄保険は除かれ、保険料は三か月以上の場合に限りです。

冬期間のごみ処理

毎年、屋根雪おろしやアルによる道路除雪などで、ごみ収集車が通行不能の区間もでき、市民の皆さんにご迷惑をおかけしてまいりますが、ごみの収集がスムーズにできるよう次の点についてご協力をくださるようお願いいたします。

●「燃えないゴミ」の収集は一月・二月は休みます
埋立地の除雪ができないため「燃えないゴミ」は一月・二月は収集を休みます。各家庭で三月まで保管しておいてください。

●川へごみを絶対に捨てないように
流雪や防火のため、川に捨てないでください。川下の方でごみが詰まり、毎年床下浸水や田畑の中へ流れ入ったりして大きな被害が出ています。みんなの川をみんなが大切に守りましょう。

●下水道工事区間の皆さんは近くのごみステーションへ
下水道工事のために、交通止めになっている区間はごみ収集車が入りませんので、しばらくの間近くのごみステーションまでお運びください。

源泉還付申告書の提出は一月中心

源泉還付申告書は毎年一月一日現在の所有者に対して、課税することになっています。そこで、昭和五十四年中に家屋(住宅)、店舗、工場、倉庫、物置など)の全部、または一部を取り壊した人でまだ届け出をしていないかたは、一月二十五日までに市税務課固定資産課係へ届け出てください。

給与支払報告書の提出は一月三十一日までに

昭和五十四年一月一日から十二月三十一日までの間に、次に該当されるかたは、必ず給与支払報告書を提出してください。

▽雇い人に給料、賃金などを支払った事業主。
▽青色事業専従者給与を支払った事業主。

大野税務署では、二月、三月は所得税確定申告の時期で混雑するので、源泉還付申告書の提出は一月中に、納税証明の請求は二月中旬までにしよう望んでいます。

なお、前年還付を受けたかたへは、一月中旬までに確定申告用紙をお送りします。

保健所の健康相談日

保健所の健康相談日が十一月から次のように変更となりましたのでお知らせします。

○三歳児・一歳半児健康診査
日時・場所
十二月二十一日(金)午後一時～三時 勝山保健所

今月の保健ガイド

十二月、一月は年末年始のため、この表とは若干変わります。

○三歳児・一歳半児健康診査
日時・場所
十二月二十一日(金)午後一時～三時 勝山保健所

9月市消費生活モニター生活関連物資小売価格調査結果表

調査品目	平均	市平均	県平均	前年同月	前月
砂糖	255	256	237	256	256
化学調味料	253	240	-	240	240
小麦粉	163	172	-	172	172
みそ	308	320	-	320	320
大豆油	564	522	-	522	522
サラダ油	623	593	548	548	548
しょう油	444	438	438	438	438
バター	341	334	334	334	334
マヨネーズ	203	196	196	196	196
鶏卵	196	192	192	192	192
牛肉	291	276	276	276	276
豚肉	175	187	187	187	187
合成洗剤	726	734	719	719	719
歯みがき	240	232	232	232	232
ちり紙	197	221	221	221	221
トイレットペーパー	145	133	133	133	133
白灯油	1,028	681	681	681	681
配達	1,038	693	693	693	693
プロパンガス	1,928	1,916	1,705	1,705	1,705

今月の献血

○日時・場所
十二月二十五日(火)
午前十時～午後三時
山岸機業株式会社前

国民年金だより

保険料を納め忘れますと、万一事故があったとき、障害年金や母子年金を受けることができなくなったり、将来の老齢年金も受けられなくなるおそれもあります。

市広報は毎月、月初めに発行していますが、編集の都合で第二八十二号(昭和五十五年一月発行)から、毎月中旬に発行するよう変更しますのでお知らせします。

今月の相談

○市民総合相談
日時 十二月十二日(水)
一月九日(水)
午前十時～午後三時
場所 教育福祉会館

資源は有限です

次世代のためにも大切にしましょう

広報発行日の変更
市の広報は毎月、月初めに発行していますが、編集の都合で第二八十二号(昭和五十五年一月発行)から、毎月中旬に発行するよう変更しますのでお知らせします。