

広報 かがやき

人のうごき (55.3.1現在)	
男	15,480人
女	16,170人
計	31,650人
世帯数	7,760

市街地と農村地域の 均衡ある発展をめざす

市長、施政方針で表明



市議会三月定例会が、三月十一日から二十六日までの十六日間開かれ、一般会計予算案など二十九議案を審議し、いずれも原案どおり可決されました。

池田市長は、十一日の本会議冒頭で、「八十年代の幕あけの年に入ったが、この年代は『混沌の時代』とも『模索の時代』ともいわれているので、なお、いっそう心して市政の発展に努力しなければならないと決意を新たにしている」と前置きして、次のような施政方針を述べた。

八十年代における生活基盤の充実をはかるため、国の予算基本方針および地方財政計画を基調として、市街地と農村地域の均衡ある発展をめざし、「幸せな社会福祉の向上」、「豊かな産業の発展」、「健やかな教育文化の振興」、「快適な生活環境の整備」を四つの柱として五十五年度の予算を編成しました。

歳入においては、市民負担の合理化、受益者負担の適正化などを配慮しながら収入の確保をはかりました。

一方、歳出においては燃料費の高騰、電気料金など公共料金の引上げ、負担の大幅増、起債充当率の低下などに対処しながら、経費全般について極力節減合理化に努めるとともに、行政の効率化と節度ある財政運営に意を用いました。

幸せな社会福祉の向上

南児童センター建設と視力障害者専用信号設置

まず、「幸せな社会福祉の向上」ですが、昨年、北児童センターを設置したところ、地域住民の利用にも大いに役立っていますので、新たに南児童センターの建設を予定しています。一方、高齢化社会に対応す

るため、老人会活動などに対する補助金の増額をすることとし、また、当市としては初めて視力障害者専用信号機を設置することとしています。

豊かな産業の発展

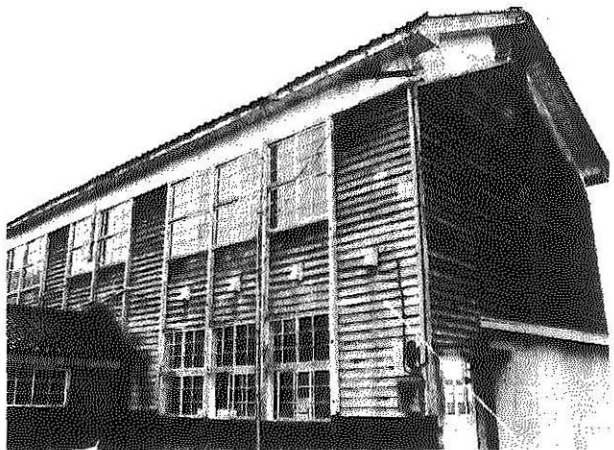
勤労者生活安定資金および市民生活安定資金の預託について、引統いて措置しています。

用再編対策事業で国の減反政策が年々厳しくなる現状に対処するため、市単独の補助金を前年度の約二倍額を計上し、引統いて集約化、特定作物振興事業などに計上し、総額で二千八百万円の助成措置を講じています。

また、地区再編農業構造改善事業に対する補助については、前年度に引統い行うこととし、農村総合整備モデル事業、農業基盤総合整備事業も二年めに入

ったので、総額で前年度四千万円であったものを九千万円に増額し、農道、集落排水、農村公園などの整備を促進します。

農林関係においては、昨年引統いき民有林に対する造林補助金を市単独で行うこととし、第二次林業構造改善事業で行った東山キャンプ場が完成しましたので、広く市民に利用していたため、広くため周辺整備・管理費を含めて新たに七百万円を計上しました。



▲老朽化し改築される鹿谷小学校校舎

また林道の改良、舗装、広域基幹林道負担金などにおいても、本年は二年めに入り、土地改良共同施行、漁業生産組合の育成

また、中小企業退職金共済、特定退職金共済の加入を促進するため、新たに事業主に対し助成金を交付することにしました。

それから、新しく中小企業相談所に対する補助を行うとともに、従来からの商工団体の補助金についても所要の増額をしました。

農林関係においては、水田利

次に「豊かな産業の発展」ですが、商工関係においては、中小企業振興対策として、商店近代化資金をはじめ各貸付金を前年度より五千万円増額し、総額一億八千万円としました。また、この貸付限度額の引上げを行うとともに、預託金を無利子にして貸付金の金利引下げの措置をとることで、現在、金融機関と調整中です。

また、中小企業退職金共済、特定退職金共済の加入を促進するため、新たに事業主に対し助成金を交付することにしました。



昭和53年度指定 農村総合整備モデル事業実施地 勝山市 助成機関 農林水産省 福井県

▲実施2年めに入る農村総合整備モデル事業

また、市民のみならずのご協力の向上をはかります。

の促進をはかるため、体育館の一部改修、照明施設の改善、勤労者体育館周辺の整地整備などを行い、市民の体位、体力の向上に寄与したいと思えます。

快適な生活環境の整備

下水道管布設三三%達成と浄化センター調査設計など

次に「快適な生活環境の整備」ですが、まず、道路整備、水路改良などについては総額四億九千万円を計上しました。また、冬期の除雪対策として、ロータリー除雪車を二千一百万円で購入し、市民のみならずの要望に対処します。

都市計画事業も元禄線街路事業をはじめ、片瀬、新保地区の土地区画整理事業の推進をはかるとともに、立石線の用地、物件の再取得、都市公園の築造および整備などにおいても所要の措置をしました。

最後に、事務の合理化をはかることで本年度、新たに市税の消込み、国民年金台帳の作成、水道料金の計算、納付書の作成を電算委託で処理することとし、複雑化する行政事務に対応しながら、今後いっそう市民サービスの向上をはかります。

鹿谷小、鹿谷幼稚園、村岡公民館の改築、南郡中のプールなど

次に「健やかな教育文化の振興」についてですが、まず、施設では鹿谷小学校の改築をはじめ成器西小学校グラウンドの整備、南郡中学校のプール建設、鹿谷幼稚園の改築、村岡公民館の改築事業などをそれぞれ予算化し、よりいっそう教育関係施設の充実をはかることにしています。また、中学校の体力づくり用品を本年度から五年計画で整備、充実にします。

明日の勝山を築く

体力をつくる運動

職場、地域、家庭で健康体操を実施しましょう。

◎歩こう運動をすすめてみましょう。

◎みんなが健康に留意し、健康検査を受けましょう。

親切をすすめる
青少年を育てる
奇蹟を創る
体力を鍛える
国旗を掲げる
時間を守る

五十五年度予算スタート

一般会計58億1,014万1,000円

南児童センター、鹿谷小学校、村岡公民館建設

Table with 3 columns: 会計別 (Account Category), 予算額 (Budget Amount), 前年度増減率 (Previous Year Change Rate). Rows include Special Accounts (特別会計) and General Accounts (一般会計).

民生費 (Social Welfare Expenses): 6,688,227,700 yen. 衛生費 (Sanitation Expenses): 5,994,400,000 yen. 労働費 (Labor Expenses): 1,588,323,300 yen. 農林水産業費 (Agriculture, Forestry, and Fisheries Expenses): 1,155,000,000 yen. 土木費 (Public Works Expenses): 4,400,000,000 yen. 教育費 (Education Expenses): 1,338,860,000 yen. 消防費 (Fire Protection Expenses): 1,338,860,000 yen. 災害復旧費 (Disaster Relief Expenses): 655,165,000 yen.

民生費 (Social Welfare Expenses): 6,688,227,700 yen. 衛生費 (Sanitation Expenses): 5,994,400,000 yen. 労働費 (Labor Expenses): 1,588,323,300 yen. 農林水産業費 (Agriculture, Forestry, and Fisheries Expenses): 1,155,000,000 yen. 土木費 (Public Works Expenses): 4,400,000,000 yen. 教育費 (Education Expenses): 1,338,860,000 yen. 消防費 (Fire Protection Expenses): 1,338,860,000 yen. 災害復旧費 (Disaster Relief Expenses): 655,165,000 yen.

労働費 (Labor Expenses): 1,588,323,300 yen. 農林水産業費 (Agriculture, Forestry, and Fisheries Expenses): 1,155,000,000 yen. 土木費 (Public Works Expenses): 4,400,000,000 yen. 教育費 (Education Expenses): 1,338,860,000 yen. 消防費 (Fire Protection Expenses): 1,338,860,000 yen. 災害復旧費 (Disaster Relief Expenses): 655,165,000 yen.

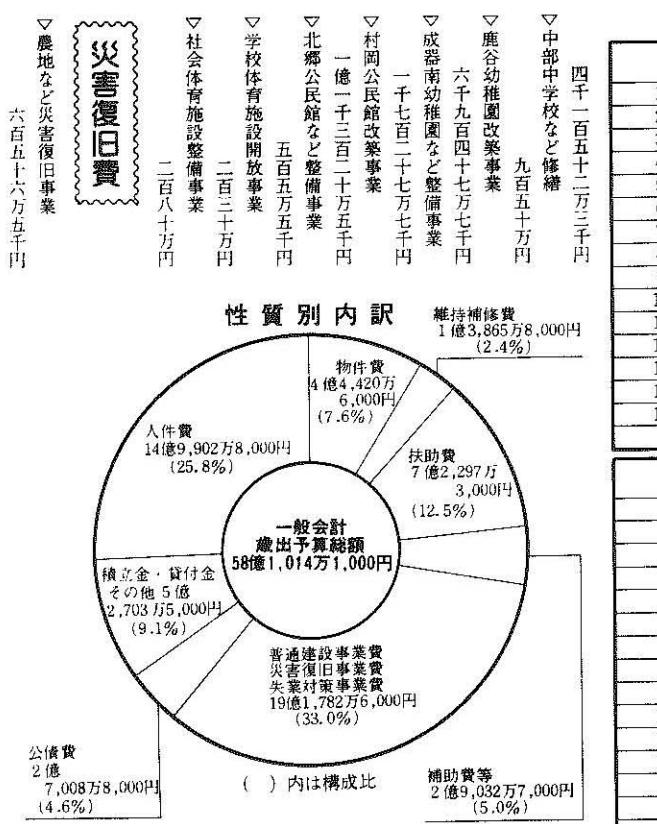


Table titled '一般会計款別内訳' (Breakdown by Account Category). It compares the 55th fiscal year budget and the 54th fiscal year budget across 15 categories, including income and expenditure.

県はコンサルタントに委託して設計のさいちゅうである。そこへ至る道路について入口をどこにするかというの考え方があり、いずれはつきりしてくると思う。

石田議員④電算委託が多く、事務の簡素化、合理化が進んでいるが、能率が落ちたのか時間外手当が多く支出されている。これまでの人員配置に欠陥があるのではないか。

市長④最近、機構が複雑化して仕事の量も多くなってきたが、基本的には人員をふやさずに現状維持という考えでやっている。大型の特定事業がある課に固まるということもあるが、それらも配慮しながら管理をしていく。今の配置状況がベストというわけではないので、ご指摘の趣旨を尊重して適材適所主義を貫いていきたい。

人事課長④時期的に仕事が集中した後、災害の後など平常業務の遅れをとりもたすために、時間外勤務を行っている。今後とも十分気を配ってきたい。だいたい計上額は、各市と同じ率である。

石田議員⑤新採用者は、二、三年もたつと教養、礼儀の面で態度が変わってくる。新採用者の教育をどのようにしているか。助役⑤新採用者は、辞令交付のとき、市長、私、各課長がそれぞれ公務員の心得をくどくどと注意している。その後においても、市独自の初任者を対象に講師を招いて研修をしているし、県の自治研修所が実施するそれぞれ科目ごとの研修にも努めて派遣するようにして質の向上に努めている。いろいろの批判に対しては反省をして、今後なおいっそうこれらの方法を強化していきたい。

石田議員⑥予算要求と査定の際の課程を聞きたい。また、電算委託の課程、予算執行のシステム、これらのチェックについて聞きたい。総務課長⑥通年的には十一月中旬ごろに予算編成方針を各課に通達。十二月いっぱいに見積書、関係資料など出させて要求をまとめる。国の予算や地方財政計画に基づいて一月から二月にかけて査定をしていく。

五十五年度の状況は、各課の要求が七十四億四千万円、それを五十八億四千万円とめたが、査定率は七八八である。需用費関係は私が、市民に直結するものは各課長の意見を聞き助役、市長が査定を進めていく。執行の仕組みについては、財務規則に定められているが、年度当初に執行計画を各課長に通知をして、四半期ごとの予算配当制をとっている。

電算委託については、毎年少しづつふえているが年間契約を結んでいる。当市は福井電子計算センターと契約しているが、大野市、武生市も同センターに委託している。年度当初に二市と共同で交渉をし、契約をしている。住民マスターの関係で他社とは交渉していない。会計係長⑥支払いの手続きだが、担当課から支出負担行為事前承認票、業務委託契約書が添付され総務課を通じて会計課へ回ってくる。会計課では、予算書と照合し、支出命令決議書をよく調べ、検討して金額、会社名、印鑑が契約書と同じである場合には支払っている。

監査委員事務局長⑥監査の際は、二週間前に各課へ通知をし、関係書類の提出を求め委員の監査を受けている。事前にわれわれの方で調べるが、気づいた点は委員に言っている。今回のごみ収集委託のことは、私も気づかず深くおわびをする。今後はよく注意する。

石田議員⑦水田利用再編対策が進められているが、その転作作物について農協、農業改良普及所、市が三者一体となって研究をして農民に行政指導をしてもらいたい。所信を問う。

農務課長⑦水田利用再編対策は、五十三年度から始まったが米の需要が伸びないということ、転作面積は昨年の二倍（水田面積の約一一％）となる。六十年代には水田面積の四分の一から三分の一は転作し、非常に伸びてきている。転作作物についてはご指摘のとおり三者で対処していきたい。

大ま、大豆など最近はずからないので、技術が落ちてきている。今後は集団転作の指導をしていきたい。石田議員⑧市の土木建築の請負については一括下請けが見受けられる。全面的に改めるといことはなかなかかまわずかというが、せめて市長の認可をとるぐらゐの措置をすれば業者も自願するのではないか。

建設課長⑧ご指摘のとおり一括下請けについては、業者間の問題もあつてなかなかむずかしい問題だ。市の工事請負約款で禁止しているが、ただし書きで届けなければならない。しかし、このままでは改善されない。事業担当課としては業界と話しをして、たび重なる場合は指名排除をしなければならぬのではないかというような申し合わせもしている。

本年四月一日から工事成績評定を行うことにしているが、こういう問題も含めて改善の方向へ努力していきたい。石田議員⑨下水道管布設工事については、特殊の技術保持者の管理、監督が必要と思うが、市はどのようにしているか。下水道課長⑨業者の技術保持については、その後資格をとったとは聞いていないが、市職員の技術保持については国家試験

合格者が二名いるし、その他に派遣して全員設計、監督について資格を持たせている。これらの職員が、埋めもどしの際に、管が完全に接合されているかどうかをチェックし、このチェックがなにかぎり埋めもどしはさせていない。また、埋めもどしの後でも、往々にして事故が生ずることがあるので、その点検のため五十五年度でテレビカメラを購入して万全を期すようにする。

石田議員⑩ごみ収集委託契約書の条項中、契約の不履行、不信行為、委託業務以外の業務を無届けで行った場合などの措置が規定されているが、こういう事実がわかつた場合にはどういう措置をとるのか。保健衛生課長⑩事実が判明した場合、契約解除あるいは相対的措置をとる。

市長⑪雪のシーズンが終わった。今いろいろの問題が出てきている。現在、企画課でこれまでも出た問題点を集約中であるので、それを見極めて今後の対策を決めていきたい。企画課長⑪不在家屋の雪おろし、屋根雪おろしによる定期バス運行不能、マンホールのふたの管理、路上駐車などいろいろの問題があつたが、市民のモラルの問題もある。事前にチェックや強力なPRが必要と感じた。今後とも努力していきたい。

建設課長⑪早朝除雪の弾力的

実施、除雪遅延の原因である屋根雪おろしの規制強化、借上げ車運転手への地形熟知のための事前説明など痛感したので、今後関係者と話しをして除雪計画に反映させていきたい。

消防課長⑪雪づまりによる一部浸水地区が出たが、その原因は水量の不足、除雪用具の発達に加え、流雪時間帯の問題もあられる。何かいい方法がないか模索中である。なかなか困難な問題だが、今後ともさらに市民の協力をいただけるよう努力していく。

上水道課長⑪ことしの豪雪ではおかげで、市街地では迷わくをかけた。これは大雪警報が出る時と水源地のバルブをゆるめ、解除されると再び締めたりした結果がよかつたのと、幸い夜まで凍つていたという寒さがなかつたためだ。

ただ、鹿谷簡水で迷わくをかけたがその原因をいろいろ調べているがまだわかつていない。融雪が原因かとも思いPRをした。四月に入るとメーター検針のデータも出るので、メーターの大きさなども検討して、米たるべき冬に備えたい。

藤田議員⑪⑫市の最重要課題は雇用機会の拡大、創設以外にない。この課題に対してどのような決意で臨まれるか。市長⑫企業誘致については市長就任以来努力しているが、男子雇用型企業誘致はなかなかむずかしい。女子雇用型企業誘致は既存企業の反対もあるが、理解を得ながら取り組んでいきたい。企業も合理化で大層に雇うということがなくなったので、小さな企業でも当地に根をおろす企業なら選択しながら誘致の方向で進めるように、今後とも積極的の努力していく。

藤田議員⑬西環状線は着工以来遅延として工事が進んでいないが、この西環状線が貫通しないので、ダンブが砂をまき散

らしながら上長瀬通りを通るが、これに対して清掃員を配置するというような措置についてどう思うか。市長⑬西環状線については用地買収問題がなかなか困難であったが、地主のおおかたの納得が得られる状態になった。しかし、いろいろな条件が付されているので近いうちに建設委員会を経て今後の方向について説明、相談して理解を得られるようにしたい。

建設課長⑬土砂まき散らしの問題であるが、業者が嚴重に注意するとともに関係機関とも協議してご指摘の清掃員配置実現に努力したい。藤田議員⑭市道と民地の境界が不明確になっている所が多いが、適切な措置をしないと後に問題が残る。この対応策について聞かう。

また、今後新しく市道に認定する場合の境界の確認をどのようにするのか。建設課長⑭道路改良、修繕の際に側溝など構造物をついて明確にしている。また、新たに市道に認定する場合は現況調査をするのでその時点で明確に決定している。どうしても不明確な場合ははかり直さねばならないが、わかり次第適切な措置をとっていく。

米飯給食の推進など米消費拡大運動を

また、市職員ぐるみの米飯主食をはかるべきであるが、どう思うか。教育長⑮市の小学校全部に米飯給食の施設がいきわたつたときに、週一回、週二回、週三回、週四回、週五回、週六回、週七回、週八回、週九回、週十回、週十一回、週十二回、週十三回、週十四回、週十五回、週十六回、週十七回、週十八回、週十九回、週二十回、週二十一回、週二十二回、週二十三回、週二十四回、週二十五回、週二十六回、週二十七回、週二十八回、週二十九回、週三十回、週三十一回、週三十二回、週三十三回、週三十四回、週三十五回、週三十六回、週三十七回、週三十八回、週三十九回、週四十回、週四十一回、週四十二回、週四十三回、週四十四回、週四十五回、週四十六回、週四十七回、週四十八回、週四十九回、週五十回、週五十一回、週五十二回、週五十三回、週五十四回、週五十五回、週五十六回、週五十七回、週五十八回、週五十九回、週六十回、週六十一回、週六十二回、週六十三回、週六十四回、週六十五回、週六十六回、週六十七回、週六十八回、週六十九回、週七十回、週七十一回、週七十二回、週七十三回、週七十四回、週七十五回、週七十六回、週七十七回、週七十八回、週七十九回、週八十回、週八十一回、週八十二回、週八十三回、週八十四回、週八十五回、週八十六回、週八十七回、週八十八回、週八十九回、週九十回、週九十一回、週九十二回、週九十三回、週九十四回、週九十五回、週九十六回、週九十七回、週九十八回、週九十九回、週百回。

横山議員⑯米の生産地において米の消費拡大運動をはかることは当然と思うが、学校の米飯給食の徹底についてどう考えるか。また、市職員ぐるみの米飯主食をはかるべきであるが、どう思うか。教育長⑮市の小学校全部に米飯給食の施設がいきわたつたときに、週一回、週二回、週三回、週四回、週五回、週六回、週七回、週八回、週九回、週十回、週十一回、週十二回、週十三回、週十四回、週十五回、週十六回、週十七回、週十八回、週十九回、週二十回、週二十一回、週二十二回、週二十三回、週二十四回、週二十五回、週二十六回、週二十七回、週二十八回、週二十九回、週三十回、週三十一回、週三十二回、週三十三回、週三十四回、週三十五回、週三十六回、週三十七回、週三十八回、週三十九回、週四十回、週四十一回、週四十二回、週四十三回、週四十四回、週四十五回、週四十六回、週四十七回、週四十八回、週四十九回、週五十回、週五十一回、週五十二回、週五十三回、週五十四回、週五十五回、週五十六回、週五十七回、週五十八回、週五十九回、週六十回、週六十一回、週六十二回、週六十三回、週六十四回、週六十五回、週六十六回、週六十七回、週六十八回、週六十九回、週七十回、週七十一回、週七十二回、週七十三回、週七十四回、週七十五回、週七十六回、週七十七回、週七十八回、週七十九回、週八十回、週八十一回、週八十二回、週八十三回、週八十四回、週八十五回、週八十六回、週八十七回、週八十八回、週八十九回、週九十回、週九十一回、週九十二回、週九十三回、週九十四回、週九十五回、週九十六回、週九十七回、週九十八回、週九十九回、週百回。

横山議員⑰米の生産地において米の消費拡大運動をはかることは当然と思うが、学校の米飯給食の徹底についてどう考えるか。また、市職員ぐるみの米飯主食をはかるべきであるが、どう思うか。教育長⑮市の小学校全部に米飯給食の施設がいきわたつたときに、週一回、週二回、週三回、週四回、週五回、週六回、週七回、週八回、週九回、週十回、週十一回、週十二回、週十三回、週十四回、週十五回、週十六回、週十七回、週十八回、週十九回、週二十回、週二十一回、週二十二回、週二十三回、週二十四回、週二十五回、週二十六回、週二十七回、週二十八回、週二十九回、週三十回、週三十一回、週三十二回、週三十三回、週三十四回、週三十五回、週三十六回、週三十七回、週三十八回、週三十九回、週四十回、週四十一回、週四十二回、週四十三回、週四十四回、週四十五回、週四十六回、週四十七回、週四十八回、週四十九回、週五十回、週五十一回、週五十二回、週五十三回、週五十四回、週五十五回、週五十六回、週五十七回、週五十八回、週五十九回、週六十回、週六十一回、週六十二回、週六十三回、週六十四回、週六十五回、週六十六回、週六十七回、週六十八回、週六十九回、週七十回、週七十一回、週七十二回、週七十三回、週七十四回、週七十五回、週七十六回、週七十七回、週七十八回、週七十九回、週八十回、週八十一回、週八十二回、週八十三回、週八十四回、週八十五回、週八十六回、週八十七回、週八十八回、週八十九回、週九十回、週九十一回、週九十二回、週九十三回、週九十四回、週九十五回、週九十六回、週九十七回、週九十八回、週九十九回、週百回。

横山議員⑱米の生産地において米の消費拡大運動をはかることは当然と思うが、学校の米飯給食の徹底についてどう考えるか。また、市職員ぐるみの米飯主食をはかるべきであるが、どう思うか。教育長⑮市の小学校全部に米飯給食の施設がいきわたつたときに、週一回、週二回、週三回、週四回、週五回、週六回、週七回、週八回、週九回、週十回、週十一回、週十二回、週十三回、週十四回、週十五回、週十六回、週十七回、週十八回、週十九回、週二十回、週二十一回、週二十二回、週二十三回、週二十四回、週二十五回、週二十六回、週二十七回、週二十八回、週二十九回、週三十回、週三十一回、週三十二回、週三十三回、週三十四回、週三十五回、週三十六回、週三十七回、週三十八回、週三十九回、週四十回、週四十一回、週四十二回、週四十三回、週四十四回、週四十五回、週四十六回、週四十七回、週四十八回、週四十九回、週五十回、週五十一回、週五十二回、週五十三回、週五十四回、週五十五回、週五十六回、週五十七回、週五十八回、週五十九回、週六十回、週六十一回、週六十二回、週六十三回、週六十四回、週六十五回、週六十六回、週六十七回、週六十八回、週六十九回、週七十回、週七十一回、週七十二回、週七十三回、週七十四回、週七十五回、週七十六回、週七十七回、週七十八回、週七十九回、週八十回、週八十一回、週八十二回、週八十三回、週八十四回、週八十五回、週八十六回、週八十七回、週八十八回、週八十九回、週九十回、週九十一回、週九十二回、週九十三回、週九十四回、週九十五回、週九十六回、週九十七回、週九十八回、週九十九回、週百回。

横山議員⑲米の生産地において米の消費拡大運動をはかることは当然と思うが、学校の米飯給食の徹底についてどう考えるか。また、市職員ぐるみの米飯主食をはかるべきであるが、どう思うか。教育長⑮市の小学校全部に米飯給食の施設がいきわたつたときに、週一回、週二回、週三回、週四回、週五回、週六回、週七回、週八回、週九回、週十回、週十一回、週十二回、週十三回、週十四回、週十五回、週十六回、週十七回、週十八回、週十九回、週二十回、週二十一回、週二十二回、週二十三回、週二十四回、週二十五回、週二十六回、週二十七回、週二十八回、週二十九回、週三十回、週三十一回、週三十二回、週三十三回、週三十四回、週三十五回、週三十六回、週三十七回、週三十八回、週三十九回、週四十回、週四十一回、週四十二回、週四十三回、週四十四回、週四十五回、週四十六回、週四十七回、週四十八回、週四十九回、週五十回、週五十一回、週五十二回、週五十三回、週五十四回、週五十五回、週五十六回、週五十七回、週五十八回、週五十九回、週六十回、週六十一回、週六十二回、週六十三回、週六十四回、週六十五回、週六十六回、週六十七回、週六十八回、週六十九回、週七十回、週七十一回、週七十二回、週七十三回、週七十四回、週七十五回、週七十六回、週七十七回、週七十八回、週七十九回、週八十回、週八十一回、週八十二回、週八十三回、週八十四回、週八十五回、週八十六回、週八十七回、週八十八回、週八十九回、週九十回、週九十一回、週九十二回、週九十三回、週九十四回、週九十五回、週九十六回、週九十七回、週九十八回、週九十九回、週百回。

横山議員⑳米の生産地において米の消費拡大運動をはかることは当然と思うが、学校の米飯給食の徹底についてどう考えるか。また、市職員ぐるみの米飯主食をはかるべきであるが、どう思うか。教育長⑮市の小学校全部に米飯給食の施設がいきわたつたときに、週一回、週二回、週三回、週四回、週五回、週六回、週七回、週八回、週九回、週十回、週十一回、週十二回、週十三回、週十四回、週十五回、週十六回、週十七回、週十八回、週十九回、週二十回、週二十一回、週二十二回、週二十三回、週二十四回、週二十五回、週二十六回、週二十七回、週二十八回、週二十九回、週三十回、週三十一回、週三十二回、週三十三回、週三十四回、週三十五回、週三十六回、週三十七回、週三十八回、週三十九回、週四十回、週四十一回、週四十二回、週四十三回、週四十四回、週四十五回、週四十六回、週四十七回、週四十八回、週四十九回、週五十回、週五十一回、週五十二回、週五十三回、週五十四回、週五十五回、週五十六回、週五十七回、週五十八回、週五十九回、週六十回、週六十一回、週六十二回、週六十三回、週六十四回、週六十五回、週六十六回、週六十七回、週六十八回、週六十九回、週七十回、週七十一回、週七十二回、週七十三回、週七十四回、週七十五回、週七十六回、週七十七回、週七十八回、週七十九回、週八十回、週八十一回、週八十二回、週八十三回、週八十四回、週八十五回、週八十六回、週八十七回、週八十八回、週八十九回、週九十回、週九十一回、週九十二回、週九十三回、週九十四回、週九十五回、週九十六回、週九十七回、週九十八回、週九十九回、週百回。

横山議員㉑米の生産地において米の消費拡大運動をはかることは当然と思うが、学校の米飯給食の徹底についてどう考えるか。また、市職員ぐるみの米飯主食をはかるべきであるが、どう思うか。教育長⑮市の小学校全部に米飯給食の施設がいきわたつたときに、週一回、週二回、週三回、週四回、週五回、週六回、週七回、週八回、週九回、週十回、週十一回、週十二回、週十三回、週十四回、週十五回、週十六回、週十七回、週十八回、週十九回、週二十回、週二十一回、週二十二回、週二十三回、週二十四回、週二十五回、週二十六回、週二十七回、週二十八回、週二十九回、週三十回、週三十一回、週三十二回、週三十三回、週三十四回、週三十五回、週三十六回、週三十七回、週三十八回、週三十九回、週四十回、週四十一回、週四十二回、週四十三回、週四十四回、週四十五回、週四十六回、週四十七回、週四十八回、週四十九回、週五十回、週五十一回、週五十二回、週五十三回、週五十四回、週五十五回、週五十六回、週五十七回、週五十八回、週五十九回、週六十回、週六十一回、週六十二回、週六十三回、週六十四回、週六十五回、週六十六回、週六十七回、週六十八回、週六十九回、週七十回、週七十一回、週七十二回、週七十三回、週七十四回、週七十五回、週七十六回、週七十七回、週七十八回、週七十九回、週八十回、週八十一回、週八十二回、週八十三回、週八十四回、週八十五回、週八十六回、週八十七回、週八十八回、週八十九回、週九十回、週九十一回、週九十二回、週九十三回、週九十四回、週九十五回、週九十六回、週九十七回、週九十八回、週九十九回、週百回。

横山議員㉒米の生産地において米の消費拡大運動をはかることは当然と思うが、学校の米飯給食の徹底についてどう考えるか。また、市職員ぐるみの米飯主食をはかるべきであるが、どう思うか。教育長⑮市の小学校全部に米飯給食の施設がいきわたつたときに、週一回、週二回、週三回、週四回、週五回、週六回、週七回、週八回、週九回、週十回、週十一回、週十二回、週十三回、週十四回、週十五回、週十六回、週十七回、週十八回、週十九回、週二十回、週二十一回、週二十二回、週二十三回、週二十四回、週二十五回、週二十六回、週二十七回、週二十八回、週二十九回、週三十回、週三十一回、週三十二回、週三十三回、週三十四回、週三十五回、週三十六回、週三十七回、週三十八回、週三十九回、週四十回、週四十一回、週四十二回、週四十三回、週四十四回、週四十五回、週四十六回、週四十七回、週四十八回、週四十九回、週五十回、週五十一回、週五十二回、週五十三回、週五十四回、週五十五回、週五十六回、週五十七回、週五十八回、週五十九回、週六十回、週六十一回、週六十二回、週六十三回、週六十四回、週六十五回、週六十六回、週六十七回、週六十八回、週六十九回、週七十回、週七十一回、週七十二回、週七十三回、週七十四回、週七十五回、週七十六回、週七十七回、週七十八回、週七十九回、週八十回、週八十一回、週八十二回、週八十三回、週八十四回、週八十五回、週八十六回、週八十七回、週八十八回、週八十九回、週九十回、週九十一回、週九十二回、週九十三回、週九十四回、週九十五回、週九十六回、週九十七回、週九十八回、週九十九回、週百回。

車をして違反がめだつたが、早急に設置を必要と思う。市長の考えを聞きたい。市長⑳私も一、二度見に行つてきたがご指摘のとおりであつた。何とか設置しなければと思つた。何が設置しなければと思つた。何が一部民間会社に貸しているの、それによって利益をあげている会社が、駐車場をつくるべきだとの考えも持っている。横山議員㉑地域の資源を使つての開発が必要なので、各種式大会が開ける法恩寺のスキー場の開設について市長の考えを聞きたい。

市長㉑法恩寺のスキー場は県の上のせとの関連もあり検討中であるので、もう少し時間を貸してほしい。横山議員㉒地域の資源を使つての開発が必要なので、各種式大会が開ける法恩寺のスキー場の開設について市長の考えを聞きたい。

市長㉓法恩寺のスキー場は県の上のせとの関連もあり検討中であるので、もう少し時間を貸してほしい。横山議員㉒地域の資源を使つての開発が必要なので、各種式大会が開ける法恩寺のスキー場の開設について市長の考えを聞きたい。

市長㉔法恩寺のスキー場は県の上のせとの関連もあり検討中であるので、もう少し時間を貸してほしい。横山議員㉒地域の資源を使つての開発が必要なので、各種式大会が開ける法恩寺のスキー場の開設について市長の考えを聞きたい。

市長㉕法恩寺のスキー場は県の上のせとの関連もあり検討中であるので、もう少し時間を貸してほしい。横山議員㉒地域の資源を使つての開発が必要なので、各種式大会が開ける法恩寺のスキー場の開設について市長の考えを聞きたい。

市長㉖法恩寺のスキー場は県の上のせとの関連もあり検討中であるので、もう少し時間を貸してほしい。横山議員㉒地域の資源を使つての開発が必要なので、各種式大会が開ける法恩寺のスキー場の開設について市長の考えを聞きたい。

市長㉗法恩寺のスキー場は県の上のせとの関連もあり検討中であるので、もう少し時間を貸してほしい。横山議員㉒地域の資源を使つての開発が必要なので、各種式大会が開ける法恩寺のスキー場の開設について市長の考えを聞きたい。

市長㉘法恩寺のスキー場は県の上のせとの関連もあり検討中であるので、もう少し時間を貸してほしい。横山議員㉒地域の資源を使つての開発が必要なので、各種式大会が開ける法恩寺のスキー場の開設について市長の考えを聞きたい。

市長㉙法恩寺のスキー場は県の上のせとの関連もあり検討中であるので、もう少し時間を貸してほしい。横山議員㉒地域の資源を使つての開発が必要なので、各種式大会が開ける法恩寺のスキー場の開設について市長の考えを聞きたい。

米飯給食の推進など米消費拡大運動を

横山議員⑰燃系業に対して市独自の融資の考えはないか。市長⑰燃系業については助成の道を開いてきており、昨年は共同でストロボを設置したというので助成もふやしたし、五十五年度も助成してある。制度融資は昨年度より増額し、金利も安くするよう金融機関と調整中である。直接貸すということ

米飯給食の推進など米消費拡大運動を

横山議員⑱燃系業に対して市独自の融資の考えはないか。市長⑱燃系業については助成の道を開いてきており、昨年は共同でストロボを設置したというので助成もふやしたし、五十五年度も助成してある。制度融資は昨年度より増額し、金利も安くするよう金融機関と調整中である。直接貸すということ

米飯給食の推進など米消費拡大運動を

横山議員⑲燃系業に対して市独自の融資の考えはないか。市長⑲燃系業については助成の道を開いてきており、昨年は共同でストロボを設置したというので助成もふやしたし、五十五年度も助成してある。制度融資は昨年度より増額し、金利も安くするよう金融機関と調整中である。直接貸すということ





水道ご利用のみなさんへ
水道料金は二カ月に一回納入

五十五年四月分から水道料金
は二か月に一回納入していただ
くことになりました。

当市水道事業は三十五年十
二月から給水を開始して以来、
極力経費の削減をはかり健全財
政維持に努力してきましたが、
その一環として五十五年四月分
から水道料金の計算を電子計算
機で実施することにしました。

県内配給精米の品質区分および標準の小売価格

Table with 4 columns: 品質区分 (Quality Division), 品質基準 (Quality Standard), 価格 (Price), and 標準価格 (Standard Price). Rows include 上米 (Top Rice), 中米 (Middle Rice), and 胚芽精米 (Whole Grain Rice).

標準価格米・徳用上米の価格は国の指導価格、
その他は業界の自主価格です。

大野公共職業安定所
勝山出張所の移転に
ついて

大野公共職業安定所勝山出張
所がこのほど新築され、左記の
とおり移転しました。

労働保険(労災保険・雇用保険)
昭和五十五年年度更新のお知らせ

労働保険の昭和五十四年度確
定保険料と昭和五十五年年度概
算保険料の申告、納付の時期
になりました。
事業主のみなさんへ、すでに
お届けしてある「労働保険概
算・確定保険料申告書」は早
めに提出しましょう。

国民年金だより

あと二か月で特例納付の締切り

保険料を納め忘れていて、年
たつと時効になり、それ以後は
その分の保険料は納められなく
なります。このよう未納期間
が多くなりますと、将来、納付
期間の合計が二十五年に満たな
ず、老齢年金を受けられなくなる場
合があります。

各種相談日

- 社会保険相談
日時 四月二十二日(火)
場所 勝山商工会議所
心配ごと相談
日時 四月二十三日(水)
場所 教育福祉会館相談室

し尿浄化槽の検査義務化

近年、し尿浄化槽の設置数が
大幅にふえてきていますが、そ
の維持管理が不十分なため、そ
のし尿浄化槽の放流水により、
公共の水域が至るところで汚染
されています。

保健ガイド

三歳児・一歳半児健康診査
日時・場所
四月二十五日(金)午後一時〜
三時 勝山保健所

お買い物は
地元の
商店で
(Advertisement for local shops)

3月市消費生活モニター生活関連物資小売価格調査結果表

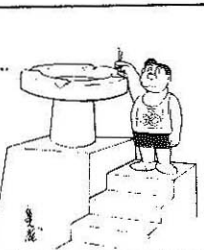
Table with 6 columns: 調査品目 (Survey Item), 平均 (Average), 市平均 (City Average), 県平均 (Prefecture Average), 前年 (Previous Year), 同月 (Same Month). Lists various commodities like sugar, flour, oil, etc.

今月の納税

固定資産税 第一期分
軽自動車税
四月三十日まで忘れずに
納めてください。

今月の献血

日時・場所
四月二十二日(火)
午前十時〜午後三時
芳野町 白木興業(株)前



Smokin' Clean
たばこは健康のあるところ...
ちよとした心づかいも味のうち