

人口 (55.4.1現在)	
男	15,428人
女	16,163人
計	31,591人
世帯数	7,749



▲成器南小学校北館

◇構造・面積  
鉄筋コンクリート二階建  
建築面積 一、一六・八八㎡  
延床面積 二、八四〇・七二㎡  
一階 校長室、応接室、職員室、家庭科室、保健室、児童玄関、職員玄関など。  
二階 普通教室(一)、理科室(二)、同準備室(二)、図工室、放送室、放送スタジオ

◇工事費  
本体 二億九百五十万円  
附帯 九十万円

◇工期  
五十四年七月五日～  
五十五年四月三十日

◇設計者  
㈱共栄建築設計事務所

◇請負者  
㈱山本組

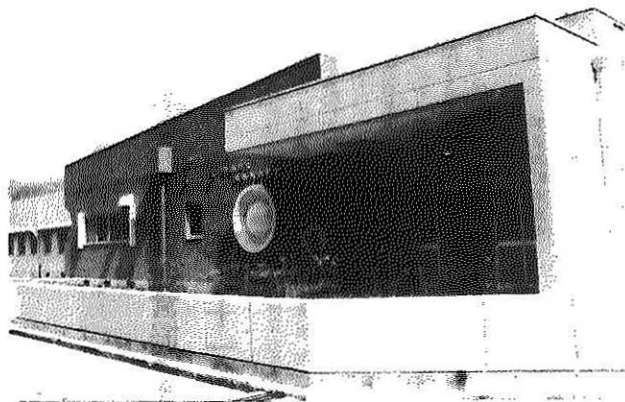
### 成器南小学校北館および給食室

市は、健やかな教育文化の振興をスローガンに教育環境案件の整備充実に努めています。五十四年度には、次のような教育施設が完成しました。その概要を紹介します。

## 新装なった教育施設



▲成器南小学校給食室内部



▲成器西幼稚園

◇構造・面積  
鉄筋コンクリート平屋建

### 成器西幼稚園

建築面積 五六四・三二㎡  
延床面積 四八〇・三二㎡  
保育室(四)、遊戯室、給食準備室、職員室など。

◇工事費  
本体 六千六百万円  
附帯 二百二十一万六千円

◇工期  
五十四年八月九日～  
五十五年三月十日

◇設計者  
㈱アルス建築事務所

◇請負者  
大北久保建設㈱

◇構造・面積  
鉄筋コンクリート平屋建  
建築面積 五九・四〇㎡  
延床面積 五七九・七〇㎡  
保育室(三)、遊戯室、給食準備室、職員室など。

### 村岡幼稚園



▲村岡幼稚園

◇工事費  
本体 五千五百二十万円  
附帯 一千二百一十二万円

◇工期  
五十四年八月二十一日～  
五十五年三月十日

◇設計者  
㈱丸栄建築設計事務所

◇請負者  
㈱古川組

### 三室小学校特別教室

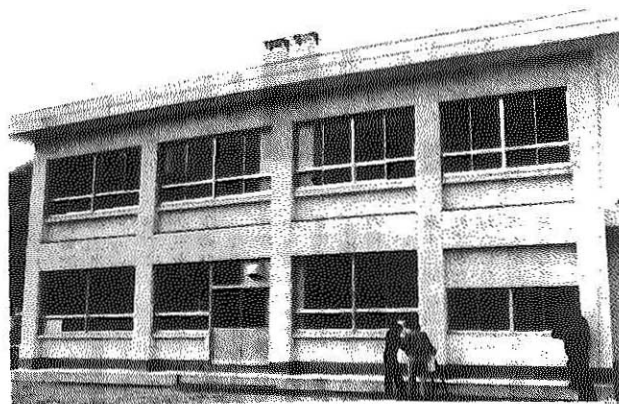
◇構造・面積  
鉄筋コンクリート二階建  
建築面積 一八〇・一八六㎡  
延床面積 三二二・九八六㎡  
一階 家庭科室、同準備室など。  
二階 工作室、同準備室。

◇工事費  
本体 三千五百八十九万円

◇工期  
五十四年六月二十六日～  
同年七月十五日

◇設計者  
タクミ建築設計事務所

◇請負者  
南畔川工務店



▲三室小学校特別教室

## 明日の勝山を築く

国民の祝日には国旗を掲げましょ。

**国旗を掲げる運動**

ま ち を きれいに  
き づ け る

親 切 を つ づ け  
き ゝ づ け る

少 年 を 育 て る

力 を つ づ け  
つ づ け る

体 力 を つ づ け  
つ づ け る

時 間 を 守 る

事 を 成 果 豊 かに  
な す

旗 旗 を 掲 げ る

国民の祝日には国旗を掲げましょ。

**国旗を掲げる運動**

# 新年度区長決まる

## ご苦労さまです

昭和五十五年の新しい区長に、次のみなさんが決まりました。市民のみなさんも、新しい区長さんを中心に市政推進にご協力願います。

(敬称略、順不同)

### 〈勝山地区〉

▽元町一丁目 斎藤肇▽元町二丁目 白崎源有▽元町三丁目 岡田開蔵▽元町四丁目 石田太▽昭和町一丁目 木下茂太▽昭和町二丁目 荒井典男▽昭和町三丁目 山岸吉太郎▽昭和町四丁目 太田与三吉▽旭町一丁目 森下嘉重▽旭町二丁目 堀江寛▽旭町三丁目 近藤邦男▽立川町 太田仁▽本町四丁目 一 堀見喜市▽本町四丁目 二 伊藤孝太郎▽上袋町 野辺宏▽下袋町 下川隆栄▽中後仙田昇▽下後 小笠原修次▽上長洲 南部茂▽下長洲 杉本清吉▽富田 西村敏栄▽沢町 崎島良▽芳野町 美濃武雄▽上芳野 山岸藤吉▽芳野原 荒木行雄

### 〈猪野瀬地区〉

▽若猪野 木下茂吉▽猪野口 野尻一義▽猪野 天野吉六▽片瀬 山下進▽毛屋 中村稔▽高島 加藤実也▽西高島 長谷川廣▽岡横江 鳥山雄太郎

### 〈平泉寺地区〉

▽平泉寺 武内盛直▽赤尾 福田藤子▽笹尾 山本信雄▽大渡 山端茂市▽壁倉 福田平右衛門▽岩ヶ野 山田重教▽大矢谷 谷口正毅▽小矢谷 中村昭一▽神野 沢実栄▽経塚 中村昭一▽上野 岡村方英▽池ヶ原 山田政明

### 〈河内地区〉

▽滝渡 藤沢佐郎▽郡町 佐々木惣兵衛▽五本寺 齋門宇右衛門▽黒原 池田西穂▽新神谷 岩泉九居▽森見 嶋田清▽寺尾 松田武次▽浄土寺 山岸忠生

### 〈北谷地区〉

▽長山町 門善太郎

▽中尾 中山善門▽北六呂師 加藤藤義▽河合 斎藤雄▽木根橋 大竹口茂▽小原 横浜長造▽谷 番平俊男▽杉山 織田清人

### 〈野向地区〉

▽竜谷 神下伊三郎▽竹林 内田市郎▽聖丸 堀太郎▽深谷 榊山弘▽薬師神谷 山内平右衛門▽牛ヶ谷 清水嘉夫▽北野津 又 倉田源右エ門▽横倉 宮崎実衛

### 〈荒土地区〉

▽松田 木下義穂▽田名部 丹後清▽布市 島田善行▽清水島 土田八右エ門▽北新在家 本多門▽別所 横山信二▽境山内俊一▽戸倉 日谷庄五郎▽西ヶ原 袖川正男▽新道 橋爪静▽細野口 水上誠▽北宮地 田中恒二▽堀名 岩田良一▽中清水 石井庄▽伊波 風沢道三▽妙金島 島田三也▽新保 沢林忠昭▽松ヶ崎 玉木修

### 〈北郷地区〉

▽西妙金島 稲垣貞文▽松曾谷 津田彦左エ門▽新町 平井敬

### 〈農政広聴員〉

昭和五十五年の福井県政広聴員および福井県青年広聴員に次のみなさんが委嘱されました。

農政広聴員(敬称略)

横山茂男(元町一丁目)野辺すずえ(本町三丁目)中村文枝(平泉寺町笹尾)芳和念(北市)前田寿夫(村岡町黒原)加藤光一(北谷町中尾)堀清子(野向町聖丸)多田みゆき(荒土町清水島)笠川輝代(北郷町東野)辻初(鹿谷町北西保)酒井光雄

### 広域行政に対するみなさんのご意見を

#### 新しい広域市町村圏計画の策定にあたって

大野・勝山地区広域行政事務組合では、みなさんの住んでおられる奥越地方(大野市・勝山市・和泉村)をより魅力ある、住みよい地域に発展させるよう、新しい広域市町村圏計画を策定することになりました。

この計画を策定するにあたって、住民のみなさんの地域発展のためのご意見をお聞きするため、近日中にアンケート調査を行いますので、対象となられたかた(無作為抽出により決定)はご多忙のりあわずに、ご協力いただきますようお願いいたします。

また、その他にもご意見などがありましたら、次のところにご連絡いただき、お聞かせ願いたいと思います。

大野・勝山地区広域行政事務組合(勝山市役所三階) (☎八一一一)内線二六三番(二六八番)

# 各種モニター決まる

## 市消費生活モニターに森きみえさんら

昭和五十五年の国、県、市の各種モニターに、次のみなさんがそれぞれ委嘱されました。

(敬称略)

★勝山市消費生活モニター  
森きみえ(平泉寺町岩ヶ野) 和田しげ(下高島)山場スナヲ(昭和町二丁目)山腰つや子(栄町三丁目)田中しげ子(沢町二丁目)岩崎美恵子(本町四丁目)北川静子(元町二丁目)加藤保子(元町一丁目)松崎瑞

★福井県消費生活モニター  
和田しげ(下高島)山場スナヲ(昭和町二丁目)山腰つや子(栄町三丁目)田中しげ子(沢町二丁目)岩崎美恵子(本町四丁目)北川静子(元町二丁目)加藤保子(元町一丁目)松崎瑞

★福井県環境モニター  
橋本久(本町二丁目)大六百合子(平泉寺町平泉寺)

★通産省消費者価格モニター  
伊藤幸子(旭町一丁目)

★経済企画庁物価モニター  
石井捷子(北谷町中尾)多田礼子(元町一丁目)

★福井県食肉消費者モニター  
大久保訓子(野向町聖丸)

★通産省消費者価格モニター  
伊藤幸子(旭町一丁目)

★経済企画庁物価モニター  
石井捷子(北谷町中尾)多田礼子(元町一丁目)

★福井県環境モニター  
橋本久(本町二丁目)大六百合子(平泉寺町平泉寺)

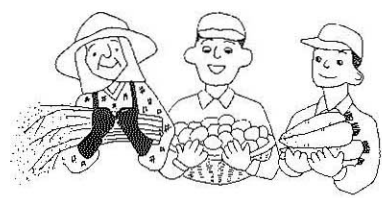
# 市農業共済事業運営協議会委員に原耕一氏ら十一名

市長は、このほど、市議会の同意を得て、市農業共済事業運営協議会委員に次のみなさんを委嘱しました。

農業共済事業運営協議会は、市が行っている農業共済事業の運営に関する重要事項を調査審議します。任期は二年です。

農政広聴員(敬称略)

原耕一(平泉寺町平泉寺) 藤本長兵衛(猪野口) 加藤藤義(北谷町北六呂師) 山内平右衛門(野向町薬師神谷) 丹後胆詳(荒土町田名部) 稲垣貞文(北郷町西妙金島) 辻初(鹿谷町北西保) 伊藤等(選羽町比島) 松村守蔵(野向町聖丸)



# 国勢調査のはなし

昭和五十五年——ことしの十月一日には、全国いっせいに国勢調査が行われます。

国勢調査は、国内に住んでいるすべての人を対象とした、国の最も基本的で大規模な統計調査です。大正九年、「文明国への仲間入り」を合言葉に初めて実施されて以来、五年ごとに行われ、ことしの調査は十三回目にあたります。

全国で約七十五万人の調査員が四千五百万枚の調査票を全世帯に配布し、ご記入願う———というこの国をあげての大統計調査によって、人口や世帯数はもちろん、年齢別・配偶者別・産業別・職業別にみた人口構成や世帯構成なども明らかにされます。その結果は、都道府県や市町村別にまとめられ、行政をはじめ幅広い分野にわたって活用されます。

今回から五回にわたって、国勢調査にまつわる身近なお話を紹介いたします。

# 国と郷土を考える

十月一日は何の日でしょうか？

赤い羽根共同募金の始まる日

法の日

新幹線の開業記念日

それに、大事なことがもうひとつ、ことしは五十年に一度の「国勢調査の日」です。

国勢調査は、ことしで十三回目を迎えたのですが、大正九年の第一回以来、ずっと十月一日に行われてきました。この大規模な調査を実施するにあたっては、一年三百六十五日———ことしは一日ですが、旅行・遊山する人が多いので、調査の報告書を見てみましょう。

まず、年末年始ですが、この時期は「取引の決算、年賀の風習がある」うえ、地域によっては「積雪が深く不適当」。また、夏は「炎熱が激しく、これまた適さない。残りは春と秋ですが、春は「旅行・遊山する人が多いので、調査

# なぜ「十月一日」なのか

十月一日は、大正九年の第一回調査の日です。この時期は「取引の決算、年賀の風習がある」うえ、地域によっては「積雪が深く不適当」。また、夏は「炎熱が激しく、これまた適さない。残りは春と秋ですが、春は「旅行・遊山する人が多いので、調査



子どもの水難事故

交通事故のほば二倍

今ごろ八月……とくに注意を



水辺での遊びは危険がいっぱい

毎年、今ごろになると、いたましい子ども(中学生以下)の水の事故が目だつて来ます。当市でも、去る四月二十七日に保育園に通っている幼児が、旧勝山大用水に転落するという事故が起きました。幸い、命に別条はなかったのですが、危機一髪というところでした。子どもたちの水の事故は、四季を問わず一年中発生していますが、とりわけ田植えの始まる今ごろから八月の夏場がピークです。昨年の例をみますと、実に、全国で五百十人の子どもの命を落としました。これは、同じ時期に交通事故でなくなった子ども二百七十六人に比べるとほぼ二倍の犠牲者となります。昨年の勝山市での水の犠牲者は大人二人、中学生一人の計三人でした。子どもたちの水の事故は、ほんのちよつとしたスキに起こります。例えば、親が立ち話に夢中になっている間に、用水路に落ちてしまったというようなケースもあります。とくに、幼児の場合は自分で危険かどうか判断できませんので、保護者は子どもの身を守るために、安全を考慮してあげてください。子どもを水の事故から守るために、保護者は次のような点に注意しましょう。

田植えの時期です。農業用水や小川が増水しています。雨降りのあとなど増水しているときは、子どもを近づけないよう、とくに注意しましょう。家の近くにため池や用水池、防火水槽などがある、サクと放たれていくときは、所有者、管理者に申し入れて、早く処置してもらいましょう。危険な水辺で遊んでいる子どもを見かけたなら声をかけ、安全な場所へ導くよう注意しましょう。

医療費は激しいきおいで増えています

五十四年度の医療費の総額は八億八千万円、一人平均約九万三千円となり、老人はその約三倍の二十六万円の医療費を使っています。これは十年前に比べて、七倍にもなります。このように、医療費が多くなれば、それだけたくさん保険料をみなで出し合わせる必要があります。日ごろからの健康に対するちよつとしたあなたの心がけと、時間外診療や何軒もの医療機関を回り歩くハシゴ診療をなくす注意で、医療費のムダが省けるのです。早期受診、早期治療は心がけるべきですが、乱診、乱療は天に向ってつばをはくようなもので、けつきよく保険料の増大となつてつげが回ってくるわけです。医療費のムダ使いはやめましょう。

市税が改正されました

Table with 2 columns: Tax Category (e.g., 基礎控除, 配偶者控除) and Amount (e.g., 22万円, 21万円).

(1)基礎控除等の引上げ
(2)所得割の税率区分の調整
(3)均等割の税率改正
(4)長期譲渡所得の課税の軽減
(5)電気料金の引上げ

Table comparing tax amounts before and after correction (改正前 vs 改正後) for various categories like 給与収入, 所得控除額, etc.

今度の改正にともない、市県民税がいくらか安くなったが、設備をあげて説明しよう。(給与収入三百五十万円の夫婦、子二人の納税者の場合)
(1)自動車公債について考えよう
(2)省エネルギー対策の一環として、ガソリンの消費節約をはかる。
(3)交通安全対策の一環として交通量の抑制をはかる。

身近な環境問題に

ことしも、六月五日から環境週間が始まります。福井県は、「自動車公害について考えよう」「きれいな町づくりに参加しよう」というテーマで運動を進めますが、勝山市では、県の大気汚染測定車「みどり号」の一般公開と、「特設公害者相談所」を開設します。

出生届・死亡届・産届・婚姻届・離婚届をされるかたにお願ひ

昭和五十五年四月一日から五十六年三月三十一日までの間に、出生・死亡・産届・婚姻届が届けられるかたは、この期間に婚姻・離婚届の届けをされるかたは、届書に「職業(死亡については産業を含む)」を記入していただくことになっていますので、ご協力ください。

職業

職業とは、収入を得ることを目的とする仕事をいい、自営業者(農業や店の仕事など)の手伝い、内職、アルバイトなどをしているかたや、休職中のかたも職業のある人として、その職業を背負っていただきます。

電気料金の引上げ

電気料金の引上げ
電気料金の負担の軽減をはかるため、その免税点を二千六百円(改正前二千四百円)に引き上げました。

電気料金の引上げ

電気料金の引上げ
電気料金の負担の軽減をはかるため、その免税点を二千六百円(改正前二千四百円)に引き上げました。

電気料金の引上げ

電気料金の引上げ
電気料金の負担の軽減をはかるため、その免税点を二千六百円(改正前二千四百円)に引き上げました。

昭和55年度勝山市中小企業資金融資制度

Table with 7 columns: 目的 (Purpose), 対象者 (Target), 貸付限度 (Loan Limit), 貸付利率 (Interest Rate), 貸付期間 (Loan Term), 返済方法 (Repayment Method), 申込先 (Application Office). Rows include 商店近代化 (Modernization of shops), 設備近代化 (Modernization of equipment), 中小企業者 (Small business owners), and 公害防止 (Anti-pollution).

※その他の留意点 これらの融資制度を利用される場合、申請者のほかに、融資取扱金融機関が定める所定の書類が必要ですので金融機関と事前にご相談ください。

中小企業資金融資制度

中小企業のみならず経営の合理化のためにされる設備の近代化投資などには、多額の資金が必要で、最近、政府の金融政策に基づく公定歩合の引上げにともない、市中の貸出金利も大幅に上昇したため、資金融資面などでいっそうきびしい経済状況になることが予想されます。

そこで、市では、中小企業のみならずの窮状を少しでも緩和するため、市の各種資金融資制度を改め、貸付限度額を増額、総額を一億八千万円とし、貸付期間の延長、などの措置を行い、中小企業の振興をはかることにしました。

活用ください

市が掛金を補助します。中小企業退職金共済制度に加入しましょう

中小企業のみならず、中小企業退職金共済法に基づく退職金共済制度ならびに特定退職金共済団体(商工会議所)が行う退職金共済制度に加入された場合、勝山市では、その共済掛金の一部を補助します。

制度の特色

○手続きは簡単で、国や団の認可団体の行う制度なので、安全です。

○月々わずかな掛金(中小企業退職金共済制度では、八百円〜一万円。特定退職金共済制度では、一千円〜一万円)で、将来多額の退職金を確実に支

加入の手続き

○中小企業退職金共済制度は最寄りの金融機関へお申し込みください。

○特定退職金共済制度は勝山商工会議所へお申し込みください。

加入の金額

○中小企業退職金共済制度は毎月掛金(掛金)は、掛金一人、月一、千円、年額一万二千円、〇%です。

○特定退職金共済制度は、掛金一人、月一、千円、年額一万二千円、〇%です。

ご存じですか

年七・二%の低利

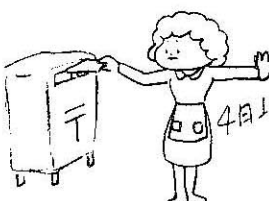
生活安定資金融資制度を

- 利率 年七・二%
○市民生活安定資金については、越前信用金庫が定める書類のほか、住民票謄本、所得証明書、印鑑証明書を添えて、越前信用金庫へお申し込みください。
○保証人 一人以上または社団法人人しんきん保証基金の保証を保持するか。
○担保 無担保
○手続き 勤労者生活安定資金については、福井県労働者生活安定資金(勝山支店)へお問い合わせください。
○勤労者生活安定資金に ついては、福井県労働者生活安定資金(勝山支店)へお問い合わせください。

悪質な訪問販売の被害を防ごう



訪問販売に関する苦情が後を断ちません。この販売方式は、急速に活発化、多様化したので、消費者が十分に対応しきれないのも原因の一つですが、そこに付けこむ悪質な業者がいることも事実です。そこで、トラブルにあわず、訪問販売を上手に利用するための情報をお伝えしましょう。



消費生活指導 推進員に 森下二三子さん委嘱

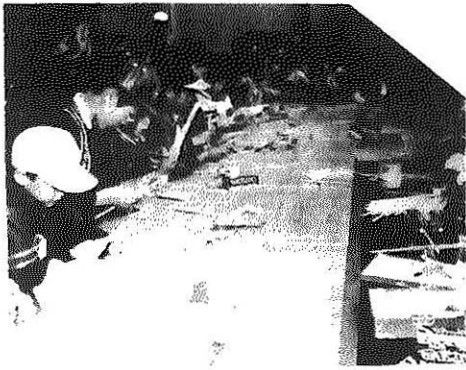
訪問販売は、家庭へ向いて商品を売る方法のほか、路上販売や職場での販売も含まれますが、なかでも最も大きなウエイトを占めるのは家庭訪問販売です。家庭訪問販売のためには、業者はまず、その家に入って話を聞いてもらうことが先決です。ドアを開けさせるためのくふうも次第に巧妙になり、悪質化しています。警察署に報告されたケースでは、例えば、こぼれ湯に消火器を売りつけたり、反物を売りつけます。また、社会福祉のためにボランティア活動をしていると同情をひき、商品を売りつけるなどの手口がみられます。こうしたやり方で売りつけられた商品は、値段も市価の数倍で品質の悪いものがたいへん多いのです。このほか、悪質とはいかないまでも、業者の説明が不十分で、商品がイメージと違ったり、販売条件がはっきりしなかったために違約金をめぐってトラブルが生じるなどもよく起こる例です。そこで、これらの不愉快な思いをしないために、わたしたち消費者は次のことを心得ておく必要があります。まず初めに、相手に自分の氏名と商品の種類を言うことが法律上義務づけられています。これらをはっきり



### 第五回子ども広場 チビッコたち一日を楽しむ



▲広い会場いっぱいに、元気よくおどるチビッコたち



▲真剣な目つきで割りばし  
鉄砲づくり

第五回子ども広場が、「こどもの日」の五月五日、成器西小学校屋内体育館、勤労青少年体育センターの両会場で開かれました。この日はあいにく朝が雨が降ったため、参加者が例年より少なく、それでも約千六百人あまりのチビッコたちが集まりました。

そして、成器西小学校では、子ども会ジュニアリーダーズクラブや児童文化研究会の会員の指導のもとに、おどりがゲームを楽しみました。

勤労青少年体育センターには、割りばし鉄砲、万華鏡、ペーパーフラワー、パラシュート、飛行機など作るコーナーや折り紙、ヨーヨー、左義長太鼓練習などのコーナーも設けられ、チビッコたちはそれぞれのコーナーで真剣に取り組み、そのできばえを競い合っていました。

### 春の消防演習 特殊災害に対処

足利やんごも奮闘中



▲山くずれ防止  
訓練の団員

本年度の春の消防演習は、地震災害時における火災および山くずれ、道路陥没、建物倒壊など特殊災害に対処する総合訓練を目的に、四月十三日、芳野町長山町周りで繰り広げられました。

### 市消防団 日本消防協会 から表彰される

四月十三日、春の消防演習のあと、市役所前広場で式典が行

われ、日本消防協会の表彰伝達や市長表彰などがありました。表彰されたみなさんは次のとおりです。(敬称略)

- ▽優良消防団表彰
  - 勝山市消防団表彰旗
  - ▽功績章 山端嘉崇(四)
  - ▽精進章 河合捨治(団長) 横井秀一(九)
  - ▽勤続章 松田教雄(四) 加藤繁雄(五) 中村仁治(六)
  - ▽表彰章 小林利栄(特) 太田一男(二) 古川宏(二) 酒井義一(三) 平瀬福太郎(四) 加藤清喜(五) 鶴山一郎(六) 前田善一(七) 松本幸雄(八) 田中高大(九) 南部文秀(十) 斎藤基三郎(十一)
- ▽永年勤続功績章 浅野三喜男(二) 河野豊(二) 田中諭(三) 山内吉兵衛(四) 松井誠一(四) 中田武次(四) 片山修一(七) 水上豊七(七) 西出徳一(七) 牧野義光(八) 仲谷竜士(九)

勝山市消防団長表彰  
▽表彰章 仲村利栄(一) 村井輝義(二) 長谷川正(三) 中山嘉夫(四) 大山口喜平(五) 中村仁志(六) 中村敬一(七) 黒田彰(八) 竹生志文(九) 織田武士(十) 酒井忠士(十一)

勝山市消防協会の活動の反省や今後の活動について熱心に意見交換をしました。そのあと、富士貴士夫先生(福井大学教授)による助言、講演がありました。

### 亡母の香典返しに……と百万円 芳野町の白木さんが寄付

亡母の香典返しに……と、このほど、白木竜治さん(芳野町一丁目)が市に百万円を寄付されました。

委員、連合婦人会長、母子福祉連合会長などの要職を勤められ、教育、福祉の向上に力を尽くされました。白木さんは、故サクさんの供養にもなるので教育、福祉のために使ってほしいと申されています。このため、市では、そのご趣旨どおり、教育、福祉のための備品購入に充てることにしました。



市長に手渡す白木さん

### 一くらのなかにスポーツをー 体力づくり行事案内 (5月16日～6月15日)

教室名	対象	定員	期間・回数	内容	会場	申込先
狹野瀬婦人バレーボール教室	婦人	30名	5/16(金)～7/18(金) 19:00～21:00 毎・金 10回	基本技術を習得し、ゲームができるようにするとともに健康体力の向上をはかる	南部中体育館	狹野瀬公民館
北郷少年柔道教室	小学生	30名	5/19(月)～7/21(月) 15:30～16:30 毎・月 10回	基本技術を習得し、ゲームができるようにするとともに体力の向上をはかる	北郷小体育館	北郷公民館
高年健康教室	50才以上男女	30名	5/26(月)～7/28(月) 10:00～12:00 毎・月 10回	軽スポーツ、体操など高齢者に適したスポーツ活動を行い健康体力の増進をはかる	勤労者体育センター	体育課
婦人健康教室	50才以下婦人	30名	5/30(金)～8/1(金) 10:00～12:00 毎・金 10回	リズム運動、軽スポーツ、トレーニングなどのスポーツ活動を行い健康の保持増進をはかる		
野向町青年バレーボール教室	青年男女	30名	6/2(日)～6/11(水) 19:00～21:00 連続10回	バレーボールの基本からゲームまでみっちり学習するとともに体力の向上をはかる	野向小体育館	野向公民館
北郷町婦人バレーボール教室	婦人	30名	6/3(日)～6/24(日) 19:00～21:00 毎・火・木・土10回		北郷小体育館	北郷公民館
蓮羽町婦人バレーボール教室	婦人	30名	6/7(土)～6/16(日) 19:00～21:00 連続10回		三室小体育館	蓮羽公民館
荒土町青年バレーボール教室	青年男女	30名	6/9(日)～6/21(日) 19:00～21:00 月～土10回		荒土小体育館	荒土公民館

大会名	対象	期日	内容	会場	申込先
市民体育大会総合開会式並陸上競技	一般	5/25 9:00～(雨天6/15)	総合開会式 各町体協対抗競技	中部中学校	
市民ソフトボール	一般	6/1(日)8:00～(雨天6/8)	地区対抗	南部中学校	体育課
蓮羽町婦人バレーボール	婦人	6/4(日)～6/6(日)8:30～21:00	区対抗婦人バレーボール	三室小体育館	蓮羽公民館
野向町八反滝登山	一般	6/8(日) 8:30～16:00	歩こう会を兼ねて横倉八反滝へ挑戦	野向公民館前集合	野向公民館
村岡町混合六人制バレーボール	年齢別(壮年)男女	6/8(日) 9:00～15:00	区対抗年齢別混合バレーボール	中部中体育館	村岡公民館



### 児童手当の現況届を出してください

児童手当の支給を受けているかたは、毎年一回、六月に「児童手当現況届」を提出していただいておりますが、ことしも忘れずに手続きをしてください。

なお、その年の六月以降に支給資格がなくなると思われる場合であっても、手続きをお願いします。

六月一日から福祉事務所児童係で受け付けます。

この児童手当現況届は、受給者の前年の所得の状況と六月一日現在の養育の状況などを毎年確認するための届けです。

もし、この現況届を六月中旬に提出しませんでした引き続き児童手当を受け取る資格があつても、六月分からの支払いが受けられなくなり、必ず出すようにしてください。

現況届の用紙は、福祉事務所にあります。

### 「はかり」の検査忘れずに受けよう

取引営業用または証明のために使用する計量器については、定期的な検査を実施して、計量の安全をはからねばなりません。

五十五年度の計量器定期検査を次のとおり実施しますので、最寄りの検査場所で忘れずに受けてください。

検査を受けないで使用すると処罰されることがあります。

○検査対象計量器(参考)

スーパーマーケット・鮮魚商・青果物販売業・精肉販売業・農業協同組合・米穀販売業・鶏卵販売業・廃品回収業・食料品販売業・菓子製造販売業・乳業・プロパンガス(LPG)販売業・金物店・病院・薬局・保健所・診療所などで使用されている計量器、体重計および調理用はかり。小学校・中学校・高校で使用されている体重計。食糧事務所および林業事務所で使用されているはかり。土木建築業で使用されているはかり。官公庁で使用されている納品検収・行政処分に影響を及ぼすはかり。同じく自動車車体検査・刑事・裁

月日	曜	検査場所	検査時間
6月11日	水	市民会館前	9.30~15.00
6月12日	木	尊光寺境内	9.30~15.00
6月13日	金	福竜軒前(正等寺前通り)	9.30~15.00
6月18日	水	農協村岡支所前	9.30~12.00
6月19日	木	市民会館前	9.30~15.00

判上に使用されているはかり。製めん・パン・みそ製造に使用されているはかり。燃米・織物に使用されているはかり。その他加工業で消費者と関係のあるはかり。

○検査日時および検査場所  
検査日時と場所は次の表のとおりです。

### 勝山市現業職員募集

受付は六月二日から十四日まで

市では、次のとおり現業職員を募集します。

- 試験区分と採用予定人員  
道路 手(男子) 二名  
用務員・調理員(男子) 二名  
用務員・調理員(女子) 一名
- 受験資格  
昭和二十六年四月二日から昭和三十三年四月一日までに生まれたかたが受験できます。
- 道路手の場合は大型自動車免許および大型特殊自動車免許を取得(取得見込者も含む)

- 用務員については、最低、原動機付自転車免許を取得していること。
- 調理員については、調理師の資格を取得(資格取得見込者も含む)していること。
- ただし、日本国籍のない人、禁治産者などその他欠格条項該当者は受験できません。
- 第一次試験  
試験の実施は、昭和五十五年七月月上旬に行いますが、日時、場所は応募者に直接通知します。

- 方法は、口述試験および作文試験です。
- 合格発表は七月中旬です。
- 第二次試験  
日時、場所、その他必要なことは、第一次試験合格者に直接通知します。
- 受付期間  
五十五年六月二日(月)から六月十四日(木)まで。
- 用紙交付・問合わせ先  
勝山市元町一丁目一  
勝山市人事課(電話八二二二 内線二三番)

### 国税専門官募集

国では、国税専門官を次のとおり募集しています。

○受験資格 昭和二十八年四月二日~昭和三十三年四月一日生まれのかた。  
(学歴は問いませぬ)

●受付締切り五月二十二日(木)

●試験日  
第一次試験 七月十二日(土)および十三日(日)  
第二次試験 九月十日(水)および十一日(木)

●試験地 北陸は金沢市

●採用定数 全国で六百名

●受験手続き 申込用紙は、金沢国税局人事第二課または各税務署総務課にあります。

●くわしくは 人事院中部事務局(電話五二一九六一六八三八) 金沢国税局(電話七六二二二二二二) 大野税務署(電話七七九六六二二八〇) へお問い合わせください。

### 第12回 簡保資金写真展

郵政局では、簡保保険積立金の融資を受けて建設された公共施設を題材とした明るい作品を次のとおり募集しています。

勝山市の該当施設は、市営住宅旭一、二、三、四、五、六、七、八、九、十、十一、十二、十三、十四、十五、十六、十七、十八、十九、二十、二十一、二十二、二十三、二十四、二十五、二十六、二十七、二十八、二十九、三十、三十一、三十二、三十三、三十四、三十五、三十六、三十七、三十八、三十九、四十、四十一、四十二、四十三、四十四、四十五、四十六、四十七、四十八、四十九、五十、五十一、五十二、五十三、五十四、五十五、五十六、五十七、五十八、五十九、六十、六十一、六十二、六十三、六十四、六十五、六十六、六十七、六十八、六十九、七十、七十一、七十二、七十三、七十四、七十五、七十六、七十七、七十八、七十九、八十、八十一、八十二、八十三、八十四、八十五、八十六、八十七、八十八、八十九、九十、九十一、九十二、九十三、九十四、九十五、九十六、九十七、九十八、九十九、百。

- 白黒 四つ切り
- いずれも厚写真および組写真(一組三枚以内)で五枚以内
- 五月一日(水)~七月三十一日(木)まで
- 郵政局の簡易保

### 自主流通米値上げにともない 県内配給精米小売価格も値上げ

二月の消費者米価改定の際に、自主流通米の値上げについては見送られましたが、このほど、その値上げが認められました。

これにともない、自主流通米を含む県内の配給精米小売価格も五月一日から次のように値上げになりました。

県内配給精米の品質区分および標準的小売価格 (精米10kg当たり包装込価格)

品質区分	品質基準	価格	値上げ高
上米	A 自主流通米のコシヒカリ 100%	4,375	円55
	B 自主流通米 100%	4,165	55
中米	A 自主流通米 50% 政府銘柄米 50%	4,010	30
	B 自主流通米 15% 政府銘柄米 85%	3,880	10
胚芽精米	自主流通米 (胚芽保有率80%以上)	4,255	55

### 各種相談日

- ◇社会保険相談  
日時 五月二十日(火)  
午前十時~午後三時  
場所 勝山商工会議所
- ◇心配ごと相談  
日時 五月二十一日(水)  
六月四日(水)  
午前十時~午後三時  
六月十一日(水)  
午前十時~正午  
場所 勝山郵便局
- ◇法律相談  
日時 六月四日(水)  
午前十時~午後三時  
場所 教育福祉会館身障者図書室

- ◇結婚相談  
日時 六月六日(金)  
午前十時~午後三時  
場所 教育福祉会館相談室
- ◇消費生活相談  
日時 六月六日(金)  
午前十時~午後三時  
場所 教育福祉会館階ロビー
- ◇人権擁護相談  
日時 六月六日(金)  
午前十時~午後三時  
場所 教育福祉会館階ロビー
- ◇行政相談  
日時 六月十二日(木)  
午前十時~午後三時  
場所 教育福祉会館一階和室
- ◇交通事故相談  
日時 六月十二日(木)  
午前十時~午後三時  
場所 教育福祉会館一階和室
- ◇保健ガイド  
日時 五月二十三日(金)午後一時~三時  
五月二十七日(火)午後一時~三時  
場所 勝山保健所
- ◇三歳児・一歳半児健康診査  
日時 場所  
五月二十三日(金)午後一時~三時  
場所 勝山保健所
- ◇ボランテアコーナー  
目的 不自由な人のために、雑誌や小説などをテープ吹込みをする。朗読ボランティアを募集しています。  
協力してやろうというかたは、勝山市社会福祉協議会ボランテアコーナー(教育福祉会館内)までお申し出ください。  
(電話八二二二内線三五番)
- ◇くわしくは  
市保健衛生課(電話八二二二内線三三番)へお問い合わせください。
- ◇日時・場所  
五月二十七日(火)  
午前十時~午後三時  
場所 荒土公民館前

### 4月市消費生活モニター生活関連物資小売価格調査結果表

調査品目	規格	市平均	県平均	前月平均	前年平均
砂糖	上白糖(1kg)	280	282	251	—
小麦粉	JAS標準品100g	165	172	—	—
みそ	薄力(1kg)	177	—	164	—
天ぷら油	中級品(1kg)	307	—	310	—
サラダ油	ビン入(1.8ℓ)	569	—	546	—
キッコーマン	濃口2ℓビン入	584	608	593	—
しょう油	1.8ℓ	461	—	451	—
バター	カルトン入(255g)	403	347	358	—
マヨネーズ	300g	210	—	208	—
鶏卵	Mサイズ10コ入	227	229	173	—
牛肉	もも肉100g	365	326	261	—
豚肉	もも肉100g	171	179	157	—
洗濯用洗剤	合成洗剤(2,650g)	765	763	720	—
インスタントコーヒー	ビン入(150g)	1,082	1,030	1,007	—
ラップ	塩化ビニレン(30m×20m)	191	190	171	—
ティッシュペーパー	400枚(240mm×200mm)	157	144	143	—
トイレペーパー	4コ組古紙55m	160	170	132	—
ブリーフ	綿100% Mサイズ	390	404	403	—
灯油	店頭渡し 18ℓ	1,480	1,438	627	—
	配達 18ℓ	1,484	1,446	644	—
プロパンガス	5㎡	2,454	2,383	1,710	—