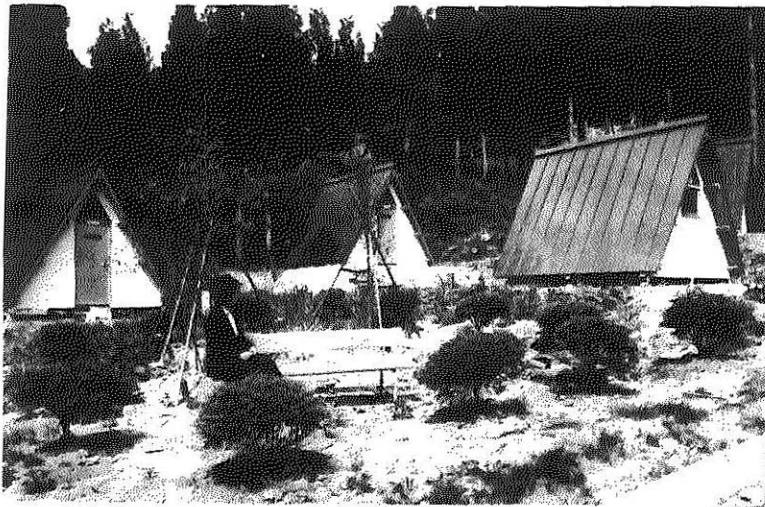


人口 (55.5.1現在)	
男	15,402人
女	16,153人
計	31,556人
世帯数	7,751



▲バンガロー

「東山いこいの森」は、森林の総合利用を促進し、市民の健康増進および林業の振興などを目的として、北谷町谷、東山地区一帯(約百三十八ヘクタール)に五十二年度から三か年計画で着工。総事業費約九千二百万円をかけて建設を進めてきたもので、このほど完成し六月一日からオープンしました。

この「いこいの森」は、奥越高原県立自然公園内の標高六百二十メートル〜七百メートルの所にあります。新国道一五七号線からすぐ近くで、足の便もよ

総事業費は 九千二百万円



第2次林業構造改善事業 森林総合利用促進事業
勝山市 施工年度 昭和51-54年度

キャンプサイトは、広さ千六百平方メートルで、テントは約二十張設置できます。

バンガローは、木造平屋建(十三平方メートル、五人用)で二十棟設けられています。

樹木園には、ケヤキ、コウヤマキ、ヤマザクラなど六十二種類の樹木、二百八十四本が植えられ、また、花木園には、ヤエヤマブキ、ハナミズキ、サルスベリなど二十四種類の花木が一、千七百二十四本も植えられ、四季の彩りを添えています。

そのほか、約百五十台収容できる駐車場(二千五百三十平方メートル)、鉄筋コンクリート平屋建(九十九平方メートル)の総合案内所、鉄骨平屋建(十八平方メートル)の休憩所、プ

バンガローは 二十棟

く家族連れなどにも最適なレクリエーションの場として利用していただけるものと思います。

この「いこいの森」のなかには、一日を楽しく過ごすための施設がいろいろ整っています。

例えば、散策のための林間歩道、キャンプのためのテントサイト、営火のできる林間広場、バンガロー、樹木園、花木園などの設備があります。

林間歩道は「いこいの森」内が幅二・五メートル、延長一千四百四十八メートル。また、「いこいの森」から取立山を巡る周遊林間歩道は、幅〇・八メートルで延長七千二百六十八メートルです。この周遊林間歩道の途中では、落差二十メートルの大滝ながめられます。

レクリエーションは 緑濃い「東山いこいの森」で

ロック平屋建(十九平方メートル)の便所二棟なども設けられています。

貸しテントも あります

また、貸しテント(十張)貸し寝具(百五十組)、貸し炊事用具などの用意があり、鉄骨平屋建(二十一平方メートル)の共同炊事場二棟も整っています。

春は水ばしろう探勝、夏はキ

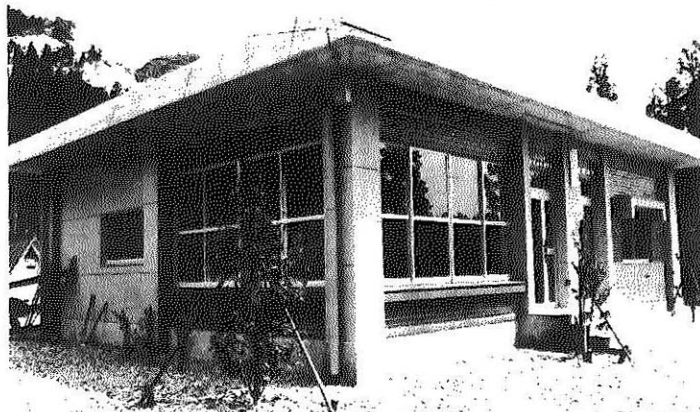
管理は谷生産 森林組合へ委託

「東山いこいの森」の使用料の徴収やそのほかの管理は、北谷町谷生産森林組合(山内勇組合長)に委託してあります。

お問い合わせや申し込みは総

キャンプ、秋は紅葉狩り、四季を通じてのハイキングと市民の「いこいの森」でご利用ください。

なお、利用できる期間は六月一日から十一月三十日までです。



▲総合案内所

明日の勝山を築く 市民運動

- ◎ 時間を守る運動◎
- ◎ 集会には開会五分前出席を習慣づけましょう。
- ◎ 集会の始まる時間と終る時間を守りましょう。
- ◎ みんなの時間をたいせつにしましょう。
- ◎ 勝山時間を追放しましょう。

備考

- 1 休憩とは、10時から17時までの使用とする。
- 2 宿泊とは、17時から翌朝9時までの間の使用とする。ただし、休憩および宿泊の時間内から引き続き24時間以内使用する場合は、宿泊の分のみとする。

~~~~~

老婆心ながら最後に一言ご注意を。たばこやたき火の始末は忘れないように。  
美しい自然を荒らさないでください。

| 区分       | 単位 | 休憩     | 宿泊     |
|----------|----|--------|--------|
| バンガロー    | 1棟 | 1,500円 | 2,500円 |
| 寝具(A)    | 1組 | 250    | 500    |
| 寝具(B)    | 1組 | 100    | 200    |
| 炊事用具     | 1組 | 300    | 600    |
| 炊事用具     | 1組 | 450    | 900    |
| バーキューセット | 1組 | 600    | 600    |

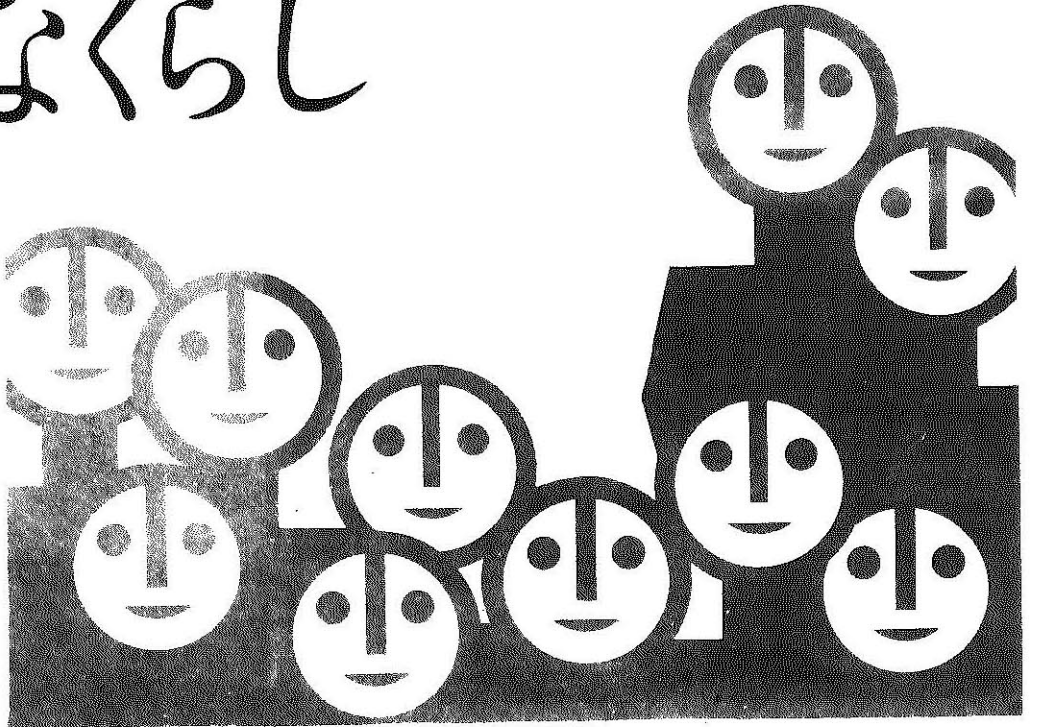
合案内所(三三三三四七番)へどうぞ。申込書は、市林務課にも備えてあります。

バンガローなどの使用料は次のとおりです。

# で豊かなくらし

## 投票日

# 6月22日



参議院議員通常選挙は五月三十日、衆議院議員総選挙は六月二日にそれぞれ公示され、六月二十二日が投票日です。

さらに、最高裁判所裁判官の国民審査も同時に行われます。

今回の選挙は八十年代を迎えて初めて行われる国政選挙であり、今後の日本の進路を方向づけるうえで極めて重要な選挙であります。

すべての国民が衆・参両院議員選挙の重要性をじゅうぶんに認識し、民主主義の基盤としての選挙を明るく、きれいに、そして、こそっと投票に参加する必要があります。

このような意味においても、



選挙をするわたしたちにとってたいせつなことは、政党や候補者の主義・主張をじゅうぶんに見極め、自分の投票は自分自身が決めるということです。

あなた自身が投票の主役であることを認識し、投票日には自覚と良識をもって、清き一票を投じたいものです。

### 入場券は郵便でお届けします

今回の選挙の投票所入場券は、投票日の約一週間前までに有権者のみなさんのお手もとへ、郵便でお届けします。

もし、入場券が届かないときは、市選挙管理委員会事務局(八二一―一内線二六四番、二六五番)までご連絡ください。

入場券は、投票日まで確実に保管しておき、投票日の当日、氏名などをまちがえないようにして投票所の受付へ出してください。

万一、入場券をなくした場合でも、投票所の受付でその旨、申し出れば投票することができ

ます。

**市内うちで住所を変更された人の投票所は**

五月八日から投票日までの間

### 選挙のできる人、できない人

今回の選挙で、勝山市において選挙ができる人、できない人は次のとおりです。

**できる人**

▽昭和二十五年六月二十二日以前に生まれた人で、住民登録をし、引き続き居住している人。

▽勝山市に転入された人は、本年の二月二十八日以前に転入、住民登録をして、引き続き居住している人。

**できない人**

▽本年の二月三十一日以前に、市外へ転出された人。

▽公民権を停止されている人。



### 選挙公報「審査公報」を読みましよう

衆・参両院議員選挙の選挙公報と最高裁判所裁判官国民審査の審査公報が、区長、町内会長さんを通じて、投票日の二日前までに各家庭へ配布されます。

候補者を選ぶめやすとなりますので、よく読みましょう。

### 次の理由がある人は不在者投票ができます

- (1) 投票日の当日、自分の投票区以外のところで仕事に従事しなければならぬ場合。
- (2) やむを得ない理由(例えば、新婚旅行など)または、事故(例えば、旅行先での病気やけがなど)、旅行先でのため投票日に他の市町村に滞在している場合。
- (3) 病気、負傷、妊娠、老衰、あるいは、身体障害のため歩行が困難で、投票日に投票所へ行けない場合。



### 不在者投票の受付時間

不在者投票受付は、投票日の前日(六月二十一日)までの毎日、午前八時三十分から午後五時まで、土曜、日曜を問わず受け付けています。

受付場所は、市選挙管理委員会事務局(市役所三階)で、事務局への順路は、各階の要所に

表示してあります。

不在者投票をしようとする人は、印鑑を持ってきてください。

投票日に投票所へ行けない理由を直書きに記載する際に、押印が必要なのです。

### 郵便で不在者投票ができます

郵便による不在者投票のできる人は次に該当する人で、「郵便投票証明書」の交付を受けている人です。

▽身体障害者手帳の交付を受けている人で、次に該当する人。

(1) 両下肢、体幹の障害(一、二級)

(2) 心臓、じん臓、呼吸器障害(一、二、三級)

▽戦傷病者手帳の交付を受けている人で、次に該当する人。

(1) 両下肢、体幹の障害(特別項症から第二項症)

(2) 心臓、じん臓、呼吸器障害(特別項症から第三項症)

### 郵便投票証明書の交付申請の方法について

常時受け付けていますので、勝山市の選挙人名簿に登録されている人は、勝山市選挙管理委員長に対し身体障害者手帳を添えて申請してください。(用紙は市選挙事務所にあります。)手帳は、郵便投票証明書の交付と同時にまちがいに返送されます。

この証明書は、交付の日から四年間有効ですから、たいせつに保管しておいてください。

なお、この証明書の交付を受けた人が転出などにより、他の市町村の選挙人名簿に登録された場合は、選挙権がなくなったり、また、選挙権がなくなった場合は、直ちに郵便投票証明書を市選挙管理委員会にお返しください。

### 郵便による在宅投票の請求手続きについて

投票用紙などの請求は、選挙の期日前四日(六月十八日午後五時)までに勝山市選挙管理委員長に対して証明書を提出し、本人が署名の請求書(市選挙事務局にあります。)により、投票用紙および投票用封筒を請求してください。

市選挙管理委員会は確認のうえ直ちに、投票用紙および封筒を郵送します。

なお、くわしいことは市選挙管理委員会事務局(八二一―一内線二六四番、二六五番)へお問い合わせください。

### 今回の選挙で投票所の一部が次のように変更になります

- 第 投票所(中央保育所)は 成器西幼稚園に
  - 第九投票所(大矢谷公民館)は 岩ヶ野公民館に
  - 第十投票所(村岡公民館)は 村岡幼稚園に
  - 第十一投票所(北六呂師道場)は 北谷公民館に
- それぞれ変更しますのでご注意ください。

### 投票時間は午前7時から午後6時まで

今回の選挙、国民審査の投票時間は午前七時から午後六時までです。

ただし、次の投票所は、投票所閉鎖時刻を一時開鎖り上げ、午後五時に閉鎖しますのでご注意ください。

- 第六投票所(芳野原分校)
- 第十四投票所(小原分校)
- 第十六投票所(杉山分校)

# 明るい選挙

衆議院議員選挙は桃色  
最高裁国民審査は水色

## 参議院議員選挙

地方区は 薄黄色  
全国区は 白色

### 選挙豆知識

#### 過去の衆議院議員総選挙 参議院議員通常選挙結果

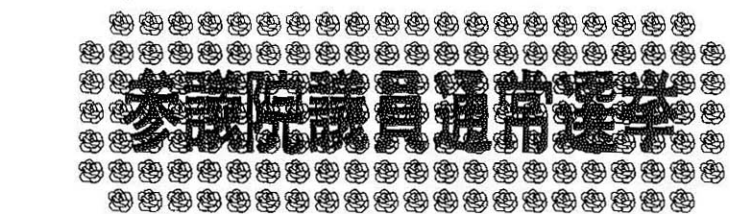
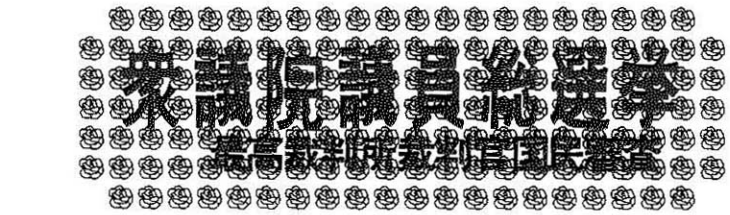
今回の衆議院議員総選挙は36回め、参議院議員通常選挙は12回めを迎えます。勝山市における過去4回の選挙結果は次のとおりです。ご参考までに。

#### 衆議院議員総選挙結果

| 選挙投票日      | 35回(54・10・7) | 34回(51・12・5) | 33回(47・12・10) | 32回(44・12・27) |
|------------|--------------|--------------|---------------|---------------|
| 選挙当日の有権者数  | 22,546 人     | 22,368 人     | 22,195 人      | 21,717 人      |
| 投票総数       | 18,255       | 19,618       | 17,466        | 17,356        |
| 投票率        | 80.97 %      | 87.71 %      | 78.69 %       | 79.92 %       |
| 有効投票数      | 18,186       | 19,540       | 17,399        | 17,271        |
| 議員定数(全県一区) | 4 人          | 4 人          | 4 人           | 4 人           |
| 立候補者数      | 6 人          | 6 人          | 8 人           | 8 人           |

#### 参議院議員通常選挙結果(地方区)

| 選挙投票日      | 11回(52・7・10) | 10回(49・7・7) | 9回(46・6・27) | 8回(43・7・7) |
|------------|--------------|-------------|-------------|------------|
| 選挙当日の有権者数  | 22,333 人     | 22,222 人    | 22,051 人    | 20,877 人   |
| 投票総数       | 18,598       | 17,803      | 15,508      | 16,508     |
| 投票率        | 83.28 %      | 80.11 %     | 70.33 %     | 79.07 %    |
| 有効投票数      | 18,193       | 17,310      | 14,804      | 16,098     |
| 議員定数(全県一区) | 1 人          | 1 人         | 1 人         | 1 人        |
| 立候補者数      | 3 人          | 3 人         | 3 人         | 3 人        |



**投票日にサイレンが鳴ります**

六月二十二日の投票日には、これまでどおり投票開始の午前七時に一分間、午後五時に一分間サイレンを鳴らします。

夕方のサイレン(午後五時)が聞こえたら、あと一時間投票所が閉鎖されるというこゝとですから、投票を済ませてないかたは、一時間以内に必ず投票を行ってください。

**投票用紙をまちがえないように**

衆議院議員選挙は 桃色  
参議院議員選挙は 薄黄色  
地方区は 白色  
全国区は 白色  
最高裁国民審査は 水色

今回は衆議院議員総選挙、参議院議員通常選挙(地方区、全国区)および最高裁判所裁判官

**投票の順序は**

①桃色(衆議院)、水色(最高裁)  
②薄黄色(参議院地方区)  
③白色(参議院全国区)の順となりますのでご注意ください。

**こんな投票は無効です**

国民審査が同時に行われるため、投票用紙がそれぞれ色分けされています。

衆議院議員総選挙の投票用紙は桃色、参議院議員通常選挙地方区は薄黄色、同全国区は白色で自書式です。

最高裁判所裁判官国民審査の投票用紙は水色で、審査を受ける裁判官の氏名が印刷されています。やめさせたい裁判官がいれば、その氏名の上の欄に×印をつけてください。やめさせたくなければ、何も記入しないでください。

#### 《あなたの投票所は次のとおりです》

| 投票所名   | 施設の名称  | 投票区の区域                                    | 投票所名   | 施設の名称  | 投票区の区域                                           |
|--------|--------|-------------------------------------------|--------|--------|--------------------------------------------------|
| 第1投票所  | 市役所    | 元町1丁目、本町2・3・4丁目                           | 第13投票所 | 木根橋道場  | 木根橋                                              |
| 第2投票所  | 成器西幼稚園 | 沢町1丁目、本町1丁目、栄町1・2・3・4・5丁目                 | 第14投票所 | 小原分校   | 小原                                               |
| 第3投票所  | 北保育所   | 沢町2丁目、芳野町1・2丁目、長山町1・2丁目                   | 第15投票所 | 谷教会    | 谷                                                |
| 第4投票所  | 成器西小学校 | 昭和町1・2・3丁目、旭町1丁目                          | 第16投票所 | 杉山分校   | 杉山                                               |
| 第5投票所  | 成器南幼稚園 | 片瀬、旭町2・3丁目、元町2・3丁目、立川町1・2丁目               | 第17投票所 | 野向公民館  | 竜谷、竹林、聖丸、深谷、牛ヶ谷、北野津又、横倉                          |
| 第6投票所  | 芳野原分校  | 上芳野、芳野原                                   | 第18投票所 | 荒土公民館  | 松田、田名部、布市、清水島、北新在家、別所、細野、北宮地、堀名、中清水、伊波、砂島、新保、松ヶ崎 |
| 第7投票所  | 猪野瀬公民館 | 毛尾、猪野、高島、若猪野、猪野口、西高島、平泉寺町岡横江              | 第19投票所 | 細野分校   | 境、戸倉、西ヶ原、新道                                      |
| 第8投票所  | 平泉寺公民館 | 平泉寺、笹尾、赤尾、大渡、壁倉、神野、経塚                     | 第20投票所 | 北郷公民館  | 西妙金島、樽首谷、新町、志比原、上藤川、下藤川、東野、岩屋                    |
| 第9投票所  | 岩ヶ野公民館 | 岩ヶ野、大矢谷、小矢谷、上野、池ヶ原                        | 第21投票所 | 伊知地公民館 | 伊知地、坂東島、上野                                       |
| 第10投票所 | 村岡幼稚園  | 部町1・2・3丁目、滝波、五本寺、黒原、寺尾、浄土寺、滝波町1・2・3・4・5丁目 | 第22投票所 | 鹿谷公民館  | 俣田、西光寺、北西保、矢戸口、西澤羽門、本郷、東澤羽口、杉保、志田、発坂、出村          |
| 第11投票所 | 橋神谷公民館 | 橋神谷、藤見、野向町薬師神谷                            | 第23投票所 | 蓮羽公民館  | 下荒井、ほう崎、大袋、新道、北山、蓬生、中島、千代田、比島                    |
| 第12投票所 | 北谷公民館  | 中尾、北六呂師、河合                                |        |        |                                                  |

次のような投票は、無効になりますからご注意ください。

▽ あやまって衆議院議員選挙の投票用紙に、参議院議員選挙の候補者名を書いたり、その逆に参議院議員選挙の投票用紙に衆議院議員選挙の候補者名を書いたりすると無効になります。

また、参議院議員選挙の全国区の投票用紙に、地方区の候補者名を書いたり、反対に地方区の投票用紙に、全国区の候補者名を書いたりしても無効になります。

▽ 投票用紙に候補者名以外のよけいなことを書くと、他事

記載が無効となります。

▽ 二名以上の候補者名を書いたものも無効になります。

▽ 候補者名を自書しないものも無効になります。

例えば、ゴム印を使用したものも無効になります。

**からだが不自由な方は代理投票を**

からだが不自由だったり、文盲のため、自分で候補者名を投票用紙に書くことができないかたは、投票所受付で「代理投票を」と申し出てください。

補助者が立ち会って投票することができ、秘密は固く守られますからご安心願います。

**開票は翌日開票 午前八時から 市民会館で**

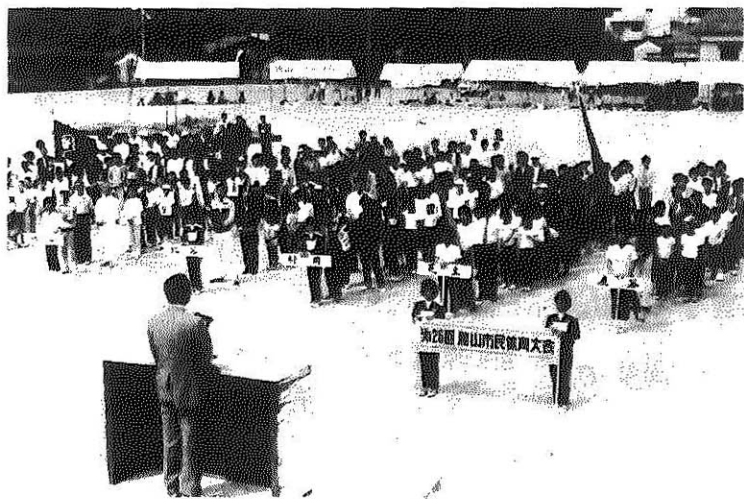
今回の衆議院議員総選挙、最高裁判所裁判官国民審査の開票は翌日開票で、六月二十三日午前八時から市民会館で行います。

開票の順序は、衆議院選挙、参議院選挙地方区、同全国区、最高裁国民審査の順です。

開票所の参観者は、二百五十人に制限します。参観希望者は、午前七時三十分前受け付けますので、市民会館玄関前へおい

# 第26回市民体育大会

## 新緑のもとで 開会式と陸上競技



▲第26回市民体育大会総合開会式

第二十六回勝山市市民体育大会開会式は五月二十五日、中部中学校グラウンドで行われました。ことしの市民体育大会には十九種目の競技が参加、来年の三月まで市内の各会場で競技が繰り広げられます。

この日の開会式には、各地区、各競技団体から約五百人が参加しました。大会プラカードなどの入場に続いて、各地区選手団が入場。前年度優勝の村岡チームから優勝旗、優勝杯の返還がありました。

深谷大会長、池田市長、今井市議長らのあいさつがあり、次いで、選手代表の只川伊佐夫さん(村岡チーム)が力強く選手宣誓をしました。

このあと、体育功労者、優秀選手への表彰があり、高橋武さん、三十六人の皆さんがそれぞれ表彰されました。

開会式終了後、市民体育大会のトップを切って陸上競技が行

われ、熱戦が展開されました。表彰されたみなさんは次のとおりです。(敬称略)

**■体育功労者**  
高橋武(市体育協会)、梶山武雄(市体育協会)、畔川利通(相模連盟)、山内幾吉(鹿谷町体育協会)、島田英博(市体育協会、射撃協会)

**■優秀選手**  
弓道 竹内政文、半田竜治、今井昭一郎  
陸上 上田秋光、岡部正文、スキー 四谷由起夫、松原、安岡王代、鈴木佐代子、上山美幸  
卓球 安岡晴夫、安岡恵美子、堀明察希、藤部淳  
北野中 木下欣洋  
中部中 金崎寛子、織田幸男、浅野薫  
南野中 田中幸代、辻千智  
勝高 高倉浩一、松原治雄、門典男、鈴木里美、北

### 市民体育大会競技成績

山綱代、諏訪ゆかり  
精華高 笠場裕二、安川幸司、福田正一、中山竜一、若山克浩  
勝高山岳部男子チーム、同女子チーム、精華高バドミントン

### 陸上競技

日時 五月二十五日(日)  
場所 中部中学校グラウンド

#### 総合成績

- 一位 勝山チーム
- 二位 村岡チーム
- 三位 鹿谷チーム
- 一般男子
- 一位 勝山チーム
- 二位 鹿谷チーム
- 三位 村岡チーム
- 一般女子
- 一位 勝山チーム
- 二位 平泉寺チーム
- 三位 鹿谷チーム

#### 総力リレー

- 一位 村岡 二分十七秒七
- 二位 勝山 二分十八秒二
- 三位 鹿谷 二分二十秒三

この大会で出された新記録、タイ記録は次のとおりです。(敬称略)

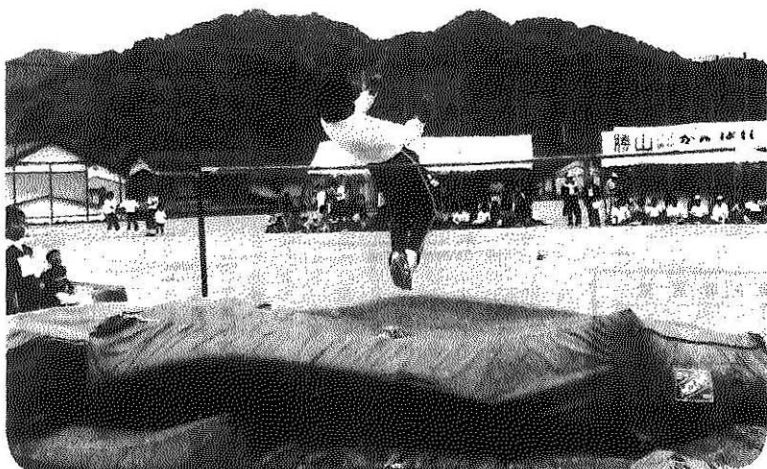
- 一般男子 二十歳代百尺  
新 竹内芳昭(北郷) 十二秒二  
タイ中道誠一(鹿谷) 十二秒四
- 一般男子 四十歳代砲丸投  
新 藤堂正幸(鹿谷) 十二秒四
- 一般男子 二十歳以上千五百尺  
新 上田秋光(勝山) 四分三秒三  
新 平林真(野向) 四分三秒八
- 走高跳  
新 笠場裕二(鹿谷) 二尺八十五
- 走幅跳  
新 織田吉和(選羽) 六尺四十九
- 一般女子 二十歳未満百尺  
新 西浦みゆき(荒土) 十五秒〇  
タイ中村かずみ(平泉寺) 十五秒一

### 庭球競技

日時 六月一日(日)  
場所 市営庭球場

- 一般男子 シングルス  
一位 竹原幸雄  
二位 荒井由泰  
三位 鈴木登美雄
- 一般男子 ダブルス  
一位 阿部昭伸・竹原幸雄組  
二位 倉田 栄・市川栄一組  
三位 桶崎英一・見谷一也組
- 一般女子 シングルス  
一位 シンダグルス
- 一位 田中礼子  
二位 大沢久子・多田潤子  
三位 原谷ひろみ
- 一般女子 ダブルス  
一位 大沢久子・木下絹子組  
二位 大谷寿忠・原谷ひろみ組

▲走高跳に力を尽くす選手



——くらしの中にスポーツを 体力づくり行事案内(6月22日~7月13日)——

#### スポーツ教室

| 教室名        | 対象      | 定員  | 期間                                  | 回数 | 内容                                   | 会場       | 申込先    |
|------------|---------|-----|-------------------------------------|----|--------------------------------------|----------|--------|
| 北谷少年剣道教室   | 小学生     | 30名 | 7/1~ 15:00~17:00                    |    | 基本技能を習得し、ゲームができるようにするともに体力づくりをはかる。   | 北谷小体育館   | 北谷公民館  |
| 北年軟式庭球教室   | 北年30歳以上 | 30名 | 7/1~8/1 17:30~19:30<br>毎週火・金 10回    |    | 基礎技能を習得し、ゲームができるようにするともに体力の増進をはかる。   | 市営球場     | 市教委体育課 |
| 村岡ゲートボール教室 | 北年・婦人   | 30名 | 7/17~26 19:00~21:00(ナイター)<br>毎日 10回 |    | 基本技能を習得し、ゲームができるようにするともに健康体力の増進をはかる。 | 村岡小グラウンド | 村岡公民館  |

#### 大会など

| 行事名               | 対象    | 期日                  | 内容             | 会場        | 申込先       |
|-------------------|-------|---------------------|----------------|-----------|-----------|
| 市営弓道場落成記念弓道       | 一般・高校 | 6月22日(日) 9:30~16:30 | 近 的            | 市営弓道場     | 市林務課七谷悦男  |
| 市民体育大会混合9人制バレーボール | 一般・男女 | 6月22日(日) 9:00~17:00 | 地区対抗リーグ・トーナメント | 勝山中部体育館   | 体育課       |
| 北谷町バレーボール         | 一般・男女 | 6月29日(日) 9:00~12:00 | 区対抗            | 北谷小体育館    | 北谷公民館     |
| 鹿谷町婦人バレーボール       | 婦人    | 6月29日(日) 9:00~17:00 | 区対抗年齢別         | 鹿谷小体育館    | 鹿谷公民館     |
| 野向町混合6人制バレーボール    | 一般・男女 | 6月29日(日) 9:00~17:00 | 区対抗年齢別         | 野向小体育館    | 野向公民館     |
| 北郷町婦人バレーボール       | 婦人    | 6月29日(日) 9:00~17:00 | 区対抗年齢別         | 北郷小体育館    | 北郷公民館     |
| 市民体育大会バドミントン競技    | 一般・男女 | 6月29日(日) 8:00~17:00 | 個人シングルス・ダブルス   | 合同体育館     | スポーツガイド   |
| 市民体育大会婦人バレーボール    | 婦人    | 7月13日(日) 9:00~17:00 | 地区対抗年齢別リーグ形式   | 勤労者体育センター | 体育課       |
| 猪野瀬ソフトボール         | 一般    | 7月13日(日) 8:00~17:00 | 区対抗年齢別         | 成島南小グラウンド | 猪野瀬公民館    |
| 市民体育大会クレー射撃競技     | 一般    | 7月13日(日) 8:00~      | 個人トラップ競技       | 雁ヶ原市営射撃場  | 商工観光課島田英博 |

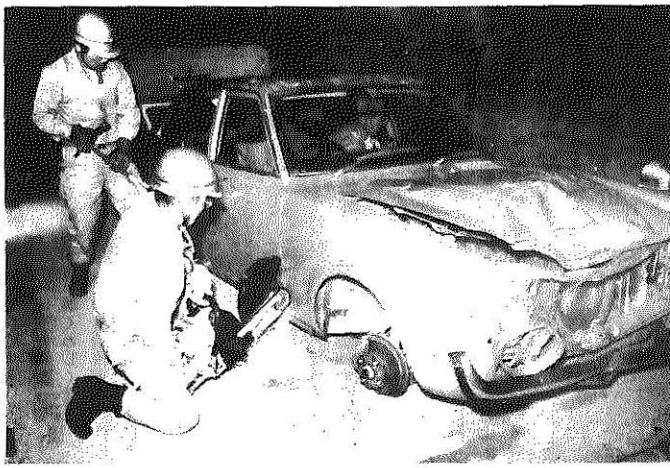
毎月1日は「省エネルギーの日」です



石油消費節約7%を達成するため、このほど政府は、毎月1日を「省エネルギーの日」とし、家庭はもちろん職場、地域社会などを中心に「省エネ国民運動」をより一層盛り上げていくことを決めました。

# 市消防署考案の 排煙装置車も出動!

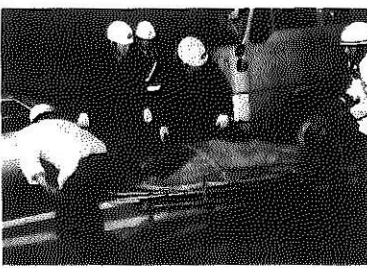
## 初のトンネル防災訓練



▲ エンジンカッターで事故車を切断し救出

市消防署は五月二十三日、村岡町の暮見トンネルで初めての火災救助訓練を行いました。  
この訓練は「トンネル中央で乗用車が危険物を積んだ自動車に追突、負傷者が数名出るとともに油が流出、自動車炎上」という想定で行われ、市消防署、

▲ 負傷者を搬送する救助隊



市消防団、勝山警察署、勝山土木事務所、北電勝山営業所から約六十人と消防車など十台が参加しました。  
運転手がトンネル内の非常電話で通報と同時に、各機関が出動、まず警察署がトンネルの通行規制を行い、救助隊が自動車の中に閉じ込められている負傷者を、エンジンカッターでドアを切り救出。このあと、流出した油に着火し車両火災になったというところで、排煙装置を取り付けた消防車がトンネル内に入り、排煙作業を行うとともに、炎上している自動車をあわ消火器で

消しとめました。  
この間トンネル内は停電となり要請を受けた北電勝山営業所が給電車を配置、照明を行いました。  
排煙装置は、市消防署がトンネル火災用に独自考案したもので、消防車の前部に三本の筒先を取り付け、噴霧状に放水、水幕をつくり煙を追い出す仕組みです。  
訓練は、初めてにしてはチキパキと行われ、約四十分で終わりました。

市消防署は、勝山土木事務所、北電勝山営業所から約六十人と消防車など十台が参加しました。  
運転手がトンネル内の非常電話で通報と同時に、各機関が出動、まず警察署がトンネルの通行規制を行い、救助隊が自動車の中に閉じ込められている負傷者を、エンジンカッターでドアを切り救出。このあと、流出した油に着火し車両火災になったというところで、排煙装置を取り付けた消防車がトンネル内に入り、排煙作業を行うとともに、炎上している自動車をあわ消火器で

市消防署は、勝山土木事務所、北電勝山営業所から約六十人と消防車など十台が参加しました。  
運転手がトンネル内の非常電話で通報と同時に、各機関が出動、まず警察署がトンネルの通行規制を行い、救助隊が自動車の中に閉じ込められている負傷者を、エンジンカッターでドアを切り救出。このあと、流出した油に着火し車両火災になったというところで、排煙装置を取り付けた消防車がトンネル内に入り、排煙作業を行うとともに、炎上している自動車をあわ消火器で

# 区長永年勤続者 川島沢山さんら表彰

## —市区長連合会総会開く—

勝山市区長連合会の五十五年度総会が、五月二十日午後一時から教育福祉会館で開かれました。  
この総会には新年度の区長さん、市・県の関係者ら約百二十名が出席し、五十四年度事業経過報告、決算ならびに五十五年度事業計画、予算案などが審議されました。  
そのあと、各地区区長会から出された市・県などに対する要望事項に対して、関係者から答弁があり総会を終えました。  
なお、議事に先立ち、三年以上連続して区長を勤められ、ごとしおやめになった川島沢山さん(立川町)ら十三名のかたが、池田市長から感謝状が贈られました。  
また、この席上で福井県市町

村交通災害共済加入の優秀な区の表彰伝達も行われました。  
区長永年勤続表彰者(敬称略)  
川島沢山(立川町) 細野藤市(上長瀬) 故出口栄助(竜谷) 上杉博(昭和町一) 中村淳(豊倉) 南部一(竹林) 多田善勝(新保) 斎藤信栄(蓬生) 藤木長兵衛(猪野口) 棟友守(笹尾) 久保英一(細野口) 石田巳代治(東運羽口) 斎藤哲雄(北山)

福井県市町村交通災害共済加入優秀表彰区  
岡横江、笹尾、経塚、黒原、木根橋、上野、壁倉、西妙金島、猪野口、片瀬、ほう崎、浄土寺、清水島

# 市区長連合会新年度役員

## 会長に 松崎良二さん

市区長連合会の新年度役員は次のとおりです。(敬称略)

会長 松崎良二(沢町)

副会長 山内勤治(鹿谷町本郷)

武内盛直(平泉寺町平泉寺)

常任理事 野辺 宏(上袋田)

山下 進(片瀬)

藤沢佐郎(村岡町滝波)

加藤藤義(北谷町北六呂師)

山内平右衛門(野向町兼神谷)

木下義穂(荒土町松田)

小林 廣(北郷町志比原)

松山武男(運羽町中島)

監事 西村政栄(富田)

堀 太郎(野向町聖丸)

斎藤吉栄(運羽町下荒井)



- 各地区の区長会役員
- ◎印 会長 ◎印 副会長
  - 勝山地区◎松崎良二(沢町)
  - ◎野辺宏(上袋田) ◎岡田開藏(元町二丁目)
  - 猪野瀬地区◎山下進(片瀬)
  - ◎加藤実也(高島)
  - 村岡地区◎藤沢佐郎(滝波)
  - ◎嶋田清(暮見)
  - 北谷地区◎加藤藤義(北六呂師)
  - ◎大竹口茂(木根橋)
  - 野向地区◎山内平右衛門(兼師)
  - ◎神谷(松田)
  - ◎荒土地区◎木下義穂(松田)
  - ◎岩田良一(堀名)
  - 北郷地区◎小林廣(志比原)
  - ◎木下惣太郎(伊知地)
  - 鹿谷地区◎山内勤治(本郷)
  - ◎松村茂治(保田出村)
  - 運羽地区◎松山武男(中島)
  - ◎西川澄(ほう崎)

# 省エネルギーエツクポイント

①

- ### 電 氣
- ★冷 蔵 庫
- ①ドアの開閉は少なめに、また、開放時間は短くする。
  - ②食品の詰めすぎ(50%以上)はさける。
  - ③放熱板のほこりを掃除する。
  - ④熱いものはさまし、湿ったものはラップに包んで入れる。
  - ⑤季節によって温度調節をする。
- ### 基本的事項
- 置き場所は、ガステーブルの近くや日光のあたるところをさける。
  - 放熱しやすいようにうしろの壁から十センチメートル以上はなす。
  - 必要以上に大型のものを使用しない。



# 国と郷土を考える

## 国勢調査のはなし

国勢調査の「国勢」を、国の勢い、あるいは、国の勢力」というふうには解釈している人が意外に多いといわれます。しかし、それは誤りです。国勢調査という言葉は、もともと英語のセンサス(census)の訳語ですが、これも日本人に決まったわけではなく、これに落ちつくまでは、さまざまを経過をたどり、やがて、年々順に見てみましよう。

国勢調査とは、国勢と、このように、初めて「国勢調査」という言葉が登場した調査には、次のように書かれています。



「国勢調査は全国人民の現状(すなわち)男女、年齢、職業、身上の有様——中略——につき詳細に現実の状況を調査するものにして一たびこの調査を行うときは全国的情勢、これを掌上(しやうじやう)に見るを得べし」  
この建議案から、国勢とは、国の勢いでも国の勢力でもなく、正しくは国の情勢であることがわかります。  
また、なかには「国勢調査を「こくせい調査」とよぶ人もあるようですよ。しかし、これは「こくせい調査」が正しく、多勢調査執行建議案がそれです。たせい、おおせい)のせいではないということですね。



### コピーサービス 始めました

勝山公民館では、六月一日から「図書室蔵書」と「市史編さん室蔵書」のコピーサービスを始めました。

手軽な資料収集方法としてご利用ください。

代金 一枚五十円

開館時間 月曜日・金曜日  
午前九時～午後五時  
土曜日  
午前九時～正午  
日曜日(第一、第四)  
午前九時～午後五時  
休日 第一、第五日曜日  
祝日、年末年始

勝山公民館では、六月一日から「図書室蔵書」と「市史編さん室蔵書」のコピーサービスを始めました。

手軽な資料収集方法としてご利用ください。

市では、幼稚園教育の振興をはかるため、幼稚園の入園料および保育料を減免しています。減免を希望される方は、幼稚園の方へ「保育料等減免申請書」を提出してください。

申請用紙は、各幼稚園にあります。

●減免対象者  
市立幼稚園に入園(六月一日現在)している四歳児および五歳児(四月一日基準)の保護者で、次に該当する方。  
(1)市民税非課税世帯  
(2)市民税均等割のみ課税世帯  
(3)市民税所得割課税額五千元以下の子世帯  
(4)生活保護世帯

●各幼稚園または市教育委員会  
学校教育課(市民会館内) 八〇一―一内線三三五番)へお問い合わせください。

### 幼稚園保育料の減免について

#### 各種相談日

- ◆心配ごと相談  
日時 六月十八日(水) 午前十時～午後三時  
七月二日(水) 午前十時～午後三時  
七月十六日(水) 午前十時～午後三時  
六月二十五日(水) 午前十時～午後三時  
七月九日(水) 午前十時～午後三時
- ◆社会保険相談  
日時 六月二十日(金) 午前十時～午後三時  
場所 勝山商工会議所
- ◆消費生活相談  
日時 七月四日(金) 午前十時～午後三時  
場所 教育福祉会館 一階ロビー
- ◆法律相談  
日時 七月二日(水) 午前十時～午後三時  
場所 教育福祉会館 書室
- ◆結婚相談  
日時 六月二十日(金) 午前十時～午後三時  
七月四日(金) 午前十時～午後三時  
場所 教育福祉会館 一階和室
- ◆入権擁護相談  
日時 七月十日(木) 午前十時～午後三時  
場所 教育福祉会館 一階和室
- ◆行政相談  
日時 七月十日(木) 午前十時～午後三時  
場所 教育福祉会館 一階和室
- ◆交通事故相談  
日時 七月十日(木) 午前十時～午後三時  
場所 教育福祉会館 一階和室

### 国民年金だより

○失業などで収入が少なく、保険料の納付が困難な人は免除の申請を!!

○国民年金の加入や脱退の届けは忘れずに!!



### 保健ガイド

- ◆三歳児・一歳半児健康診査  
日時・場所 六月二十七日(金)午後一時～三時 勝山保健所二階
- ◆三歳児(五十二年六月生)一歳半児(五十三年十二月生)健康診査  
日時・場所 六月三十日(月)午後一時～三時 勝山保健所二階
- ◆三か月児健康診査  
日時・場所 七月四日(金)午後一時～三時 勝山保健所二階
- ◆該当児  
六月二十五日(水) 午前九時～十時二十分 長山商店前長良川  
六月三十日(月) 午後一時～一時三十分 滝波 藤沢 磯宅  
七月一日(火) 午後一時～一時三十分 深谷 パス 停前  
七月二日(水) 午後一時五十分～二時三十分 薬師神谷 パス 停前  
七月三日(木) 午後二時四十分～三時十分 牛ヶ谷 公民館  
七月四日(金) 午後二時四十分～三時十分 北西保 公民館  
七月五日(土) 午後一時～三時 鹿谷 公民館  
七月六日(日) 午後一時～三時 北郷下地区(伊知地、坂東島) 猪野瀬地区 坂東島会館  
七月七日(月) 午後一時～三時 北郷下地区(伊知地、坂東島) 猪野瀬地区 坂東島会館  
七月八日(火) 午後一時～三時 鹿谷 公民館  
七月九日(水) 午後一時～三時 猪野瀬地区 坂東島会館  
七月十日(木) 午後一時～三時 鹿谷 公民館  
七月十一日(金) 午後一時～三時 鹿谷 公民館  
七月十二日(土) 午後一時～三時 鹿谷 公民館  
七月十三日(日) 午後一時～三時 鹿谷 公民館  
七月十四日(月) 午後一時～三時 鹿谷 公民館  
七月十五日(火) 午後一時～三時 鹿谷 公民館  
七月十六日(水) 午後一時～三時 鹿谷 公民館  
七月十七日(木) 午後一時～三時 鹿谷 公民館  
七月十八日(金) 午後一時～三時 鹿谷 公民館  
七月十九日(土) 午後一時～三時 鹿谷 公民館  
七月二十日(日) 午後一時～三時 鹿谷 公民館  
七月二十一日(月) 午後一時～三時 鹿谷 公民館  
七月二十二日(火) 午後一時～三時 鹿谷 公民館  
七月二十三日(水) 午後一時～三時 鹿谷 公民館  
七月二十四日(木) 午後一時～三時 鹿谷 公民館  
七月二十五日(金) 午後一時～三時 鹿谷 公民館  
七月二十六日(土) 午後一時～三時 鹿谷 公民館  
七月二十七日(日) 午後一時～三時 鹿谷 公民館  
七月二十八日(月) 午後一時～三時 鹿谷 公民館  
七月二十九日(火) 午後一時～三時 鹿谷 公民館  
七月三十日(水) 午後一時～三時 鹿谷 公民館

### 老人医療費受給者証の切り替え忘れなく

あなたが持ち前の老人医療費受給者証は、六月三十日で有効期間が切れ、使用できなくなります。引き続き医療費の助成を受けるかたは、受給者証の更新手続きが必要です。

次の日程で行いますので、忘れずに手続きをしてください。

●受付場所と時間  
勝山地区 福祉事務所(教育福祉会館内)  
村岡地区 村岡仮公民館(郡公民館)  
その他の地区 各地区 公民館

●時間 午前九時～午後四時

●持ってくるもの  
○現在使っている老人医療費受給者証

○加入している健康保険証(国民健康保険証、各種の社会保険証)

○切り替え通知のながき

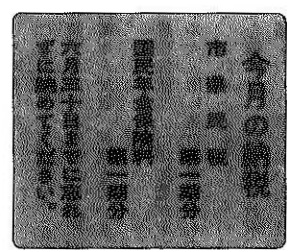
○自分の勤め先の保険証がある人は手続きの必要がありませんが、福祉事務所までお知らせください。

○自分の子どもの勤め先の保険証に入っている人のうち、子どもの住所が勝山市以外にある人は、居住地の役所が発行する子どもの所得証明書をもらってきてください。

○全国土木建築関係、日雇保険の被扶養者は、七月の確認をしてもらってから切り替えにきてください。

○くわしいことは福祉事務所

| 受給者本人の所得制限額           | 配偶者の所得制限額             |
|-----------------------|-----------------------|
| 扶養親族数 0 基準額 1,014,000 | 扶養親族数 0 基準額 5,733,000 |
| 1 1,364,000           | 1 5,982,000           |
| 2 1,654,000           | 2 6,195,000           |
| 3 1,944,000           | 3 6,408,000           |
| 4 2,234,000           | 4 6,621,000           |
| 5 2,524,000           | 5 6,834,000           |



### 5月市消費生活モニター生活関連物資小売価格調査結果表

| 品名         | 規格                | 市平均   | 県平均   | 前年同月平均 |
|------------|-------------------|-------|-------|--------|
| 砂糖         | 上白糖(1kg)          | 276   | 282   | 250    |
| ブレスハム      | JAS標準品100g        | 178   | 174   | —      |
| 小麦粉        | 薄力(1kg)           | 175   | —     | 167    |
| みそ         | 中級品(1kg)          | 304   | —     | 313    |
| 天ぷら油       | ビン入(1.8ℓ)         | 566   | —     | 545    |
| サラダ油       | ビン入(1.8ℓ)         | 590   | 610   | 604    |
| キッコーマン     | 濃口2ℓビン入           | 498   | 507   | 452    |
| しょう油       | 1.8ℓ              | 473   | —     | 442    |
| バター        | カルトン入(255g)       | 362   | 348   | 366    |
| マヨネーズ      | 300g              | 202   | —     | 201    |
| 鶏卵         | Mサイズ10コ入          | 227   | 224   | 171    |
| 牛肉         | もも肉100g           | 385   | 330   | 265    |
| 豚肉         | もも肉100g           | 173   | 182   | 154    |
| 洗濯用洗剤      | 合成洗剤(2,650g)      | 770   | 777   | 718    |
| インスタントコーヒー | ビン入(150g)         | 1,103 | 1,041 | 1,002  |
| ラップ        | 塩化ビニリデン(30m×20m)  | 191   | 191   | 171    |
| ティシューペーパー  | 400枚(240mm×200mm) | 170   | 147   | 141    |
| トイレットペーパー  | 4コ組古紙55m          | 175   | 180   | 131    |
| ブリーフ       | 綿100% Mサイズ        | 386   | 408   | 404    |
| 灯油         | 店頭渡し 18ℓ          | 1,507 | 1,495 | 625    |
|            | 配達 18ℓ            | 1,507 | 1,503 | 640    |
| プロパンガス     | 5㎡                | 2,345 | 2,416 | 1,709  |

### 今月の献血

◆日時・場所 六月二十四日(火) 午前十時～午後三時 サンプラザ前

おわび  
五月号(五月十七日発行)広報の「新築なった教育施設」の概要紹介記事で、成器西幼稚園と村岡幼稚園の建築面積、延床面積が、それぞれ入れ替わっていました。おわびをして訂正します。