

広報 かがやき

人口 (55. 6. 1現在)	
男	15,399人
女	16,150人
計	31,549人
世帯数	7,746

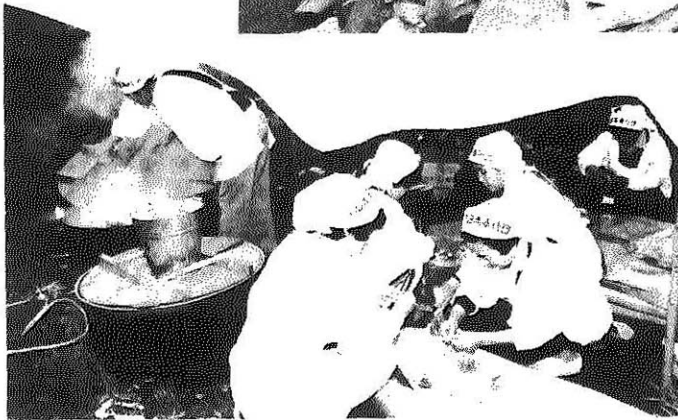
本番さながらの 総合防災訓練行わる 日赤奉仕団も活躍

積み土俵工法を行う消防団員



出水期を迎え、水防体制の万全を期すために、総合防災訓練が去る六月二十八日、九頭竜川左岸勝山橋上流で行われました。この訓練には、池田市長をはじめ市職員、消防署員、消防団員、警察署員、県土木事務所員および日赤奉仕団の皆さんら百八十五名が参加しました。「奥越地方に大雨こう水警報

が発令され、おりから大阪特殊合金隣近の堤防に亀裂が生じ、決壊の危険にさらされた」との想定で、この朝、まだはつかりと明けきらぬ午前五時、サイレン吹鳴と同時に待機中の消防団員らが駆けつけ、ワク入れ工法、木流し工法、積み土俵工法、月の輪工法などの訓練を次々と行いました。



九頭竜川中州にとり残された人の救助という想定では、消防署員がロープによる救助訓練を、警察署員は組み立てボートによる救助訓練をそれぞれできばきと行いました。

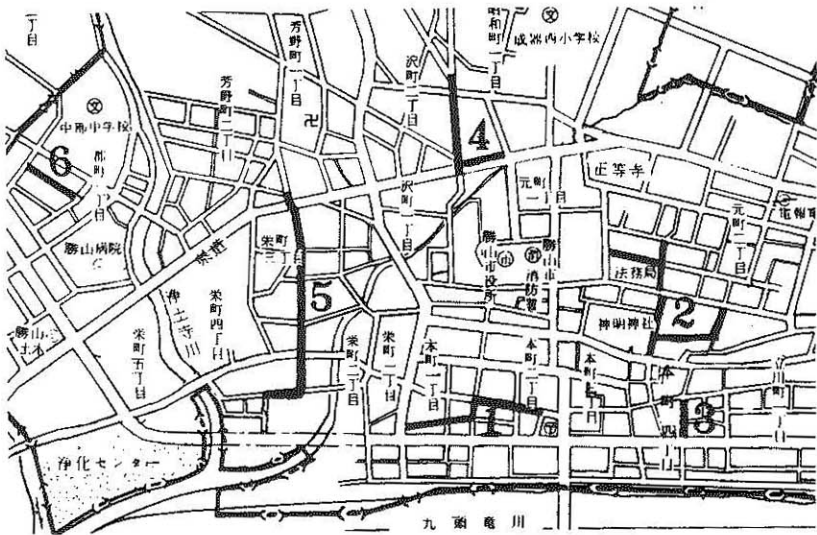
一方日赤奉仕団の皆さんは、ビニール袋に米と水、しょうゆを詰め、それを大がまに入れてふつとうさせ、二百人分の非常食をつくり、たき出し訓練をしました。

四十年九月の災害時に堤防が切れ、直接被害を受けた付近の人たちが、早朝にもかかわらずたくさん見学に訪れ、本番さながらの訓練を見守っていました。

たき出しに励む
日赤奉仕団

下水道工事のお知らせ

＝ みなさんのご協力をお願いします ＝



「清潔で明るいまちづくり」をめざし、みなさんのご協力のもとに下水道事業が進んでいます。昭和五十四年度までに下水道管を、十二・六キロメートル布設しました。本年度は約七キロメートル布設する計画です。

また、浄化センターは松原地区に建設する計画で、近く施設の基本設計にとりかかります。本年度の工事が市街地の一部が始まりました。

- ①本町枝線(一工区) 本町一・二丁目地係 延長三百四十メートル 九月下旬完成予定
- ②本町枝線(二・四工区) および元枝線(一工区) 元町一・二丁目地係 延長五百八十八メートル 九月下旬(一部八月下旬)完成予定
- ③立川枝線(一工区) 本町四丁目、立川町二丁目地係 延長百八十八メートル 九月中旬完成予定
- ④二谷幹線および枝線(二工区) 昭和町二丁目地係 延長三百一メートル 九月下旬完成予定
- ⑤栄幹線(一・二工区) 栄町三・四丁目、芳野町一丁目地係

夏の交通安全 県民運動

7月21日(日)～8月20日(金)

ことしの夏の交通安全県民運動は、七月二十一日(日)から八月二十日(金)までの一か月間展開されます。

夏の運動は

- ①歩行者、自転車利用者、特に老人と子どもの交通事故防止
- ②過労、飲酒、暴走運転の防止
- ③シートベルト着用推進の三つを重点としています。

夏は暴走族が横行する季節です。しない、させない、見に行かないを合言葉に、非行化につながる暴走族へは加入しないよう愛の声をかけて、暴走運転を家庭から、地域からなくしましょう。

シートベルトは、あなたの命を守る命綱です。万一の場合、シートベルトを締めればケガをする割合は著しく減少します。

しっかりと締めよう、心とベルト。車を運転するときには、めんどくさくても必ずシートベルトを締めて、命を守りましょう。



明日の勝山を築く市民運動

▽事故をなくす運動△

- みんなで交通ルールを守りましょう。
- 自転車の二人乗り、無灯火運転はやめましょう。
- 自動車の無免許、飲酒運転はやめましょう。
- バイクに乗るときはヘルメットをかぶりましょう。
- 火災や盗難に注意しましょう。
- キケンなグッズを売らない、買わないようにしましょう。

一般質問

(要旨)

市長の次期出馬について

和田議員 ① 幸甚な社会福祉の向上について、予算や制度の充実にあつて、福祉の心の問題について市長の所見を問う。

市長 ① 市民の協力を得ながら地域ごとにボランティア活動を盛んにする必要があり、社会福祉協議会でも努力しているので支授していく。善意銀行への預託についても、大いにP・Rをして有効に活用していただくような手段を講じていく。

市が計画する施設については配慮しているが、既存の施設の対応が遅れている。民間についても話を進め、今後検討していただくよう努力していく。

和田議員 ② 豊かな産業の発展については、長期展望に立った市民の働く場づくりがたいせつ。そのために、官民一体となった懇話会的機関の設置について市長の所見を問う。

市長 ② 市には「豊かなまちづくり懇話会」があり、商工会議所には「経済懇話会」がある。もう少し経過を見て、この懇話会を強化していきたい。

和田議員 ③ 快適な生活環境の整備については、ごみ焼却場の早期建設を切望するが、今後の見通しを問う。

市長 ④ 現在の心境だが高野前市長から引き継いでいる下水道事業、元禄土地区画整理事業、ごみ焼却場などの問題、また、私が就任してからの事業として、農村総合整備モデル事業、農村基盤総合整備事業、農村地域定住促進対策事業、福井・勝山線勝山・小松線の再改良および国道昇格問題、明年度から予定されている新林業構造改善事業などの懸案事項が山積している。

これらの解決のために、初心にかえり議員、市民各位のご理解とご協力を得て、再び市政を担当させていただきたいと考えている。

川村議員 ① 母子家庭の児童手当支給は、高校在学中満十八歳の誕生日で打ち切られるが、卒業までその分を市で負担してはどうか。

市長 ① 児童手当支給については、高校を卒業するまで市が負担したいと考えているが、現在母子家庭の対象者はない。今後どうやら検討して対処したい。

また、授業料の市負担については、交通通院年金の増額、育英資金返済額の減免などの関連を考慮しながら検討したい。

川村議員 ② 職員の研修は大事であるが、異動直後の職員が派遣されている。新しい職場が迷惑をするが、どう考えるか。

市長 ② 職員研修には一度に多く派遣できないので、候補者名簿により順次派遣している。また、ご指摘のようなこともあるが、順番なので変えるというわけにはいかない。今後、配慮した計画をたてたい。

辻議員 ① 総合振興計画策定のためには学識経験者だけでなく、市民の積極的な参加がたいせつである。そのために、地域、年代、性別、階層別の意識調査が必要と思うがどのように考えているか。

市長 ① コンサルタントがまとめた基本構想案を策定委員会が詳細にわたり検討している。基本構想案はアンケート、シンクタンクなどの意識調査により作成したが、国・県の計画との関連性も考えながら市の独自のものとしたい。

また、現在、広域圏の計画策定が進められているが、これとの関連も大事である。この広域圏が先に意識調査を行つたが、この中には勝山市民のあらゆる階層の意見も出ているので、これらを考慮していきたい。

なお、基本計画の策定については、市民の意見を入れる必要があるので努力していきたい。

辻議員 ② 公民館は教育委員会に属しているが、いろいろの収納事務などたいへん多忙を極めている。公民館が収納した現金の保管対策について問う。

市長 ② 収納した現金は手提げ金庫に保管し、そのあと金融機関に預金するが、細かいことについては関係者と早急に打ち合わせを考えていきたい。

辻議員 ③ 公民館や事業課の時間外勤務はやむを得ないが、事務担当課で毎月コンスタントに再考の点はないか。事務量に再考の点はないか。

市長 ④ 中高年者が能力があり意欲ある人を活用することは大事なことなので、今後考えていきたい。市にも人材銀行制度があるが、これを活用する方法が問題で、今後、この活用についてどう努力していく。

借地契約の引き上げについて
榎原議員 ① 市の借地料については米価で契約しているが、米価が下がらぬ限り、物価高騰の米りから借地契約の引き上げについて問う。

総務課長 ① 地代調査委員会を設けて毎年検討しているが、まだ結論は出ていない。極端に低い契約については、改定を検討していきたい。

石田議員 ① 理事者と議会との話し合いが欠けている。もう少し胸きんを開いて議会に対応できる政治姿勢を望みたいが、これについてどう考えるか。

市長 ① あらゆる機会を実情を申し上げてお話ししているつもりだが、議会から見てまだ不十分だが、今後どうするか。

返還がなされたとしても、道義的責任はまぬがれない。強く反省を求めたにもかかわらず、当該業者と再契約したことは遺憾。責任ある所信を問う。

市長 ② 公金の管理については私を含めて職員が業者の管理、監督について不十分である。この点に道義的責任を感じている。問う。

ことしの国保税は!!

国民健康保険加入のみなさんのお手もとへ、国保税の納税通知書をお届けしましたが、ことしの国保税の計算は次のようになります。

- ◎所得割額 加入している人の所得から22万円を差し引いて4.3%を掛けます。(※給与所得なら22万円+2万円を差し引きます)
◎資産割額 加入している人の土地、家屋の固定資産税額に50%を掛けます。
◎均等割額 加入している人、1人に対して7,800円。
◎平等割額 加入世帯に対して1万700円。

この四つの合計額が国保税の税額となります。こうして計算した総額が24万円を超えるときは、24万円が最高限度です。(前年は22万円)

ことしの税率は、所得割と資産割はすえ置きとし、均等割は7,800円(前年7,000円)、平等割は1万700円(前年9,000円)になりました。

国保税は医療費が高くなればそれだけ高くなる。国保税は、市民税と違い、国保から医者へ支払われる医療費に応じて決まります。54年度中に支払われた医療費の総額は、6億2,000万円で前年に比べて12%も増えています。このように、医療費が増えれば国保税も引き上げなければならないのです。

国保税は支払われる医療費に比べるとはるかに低い。みなさんは、どれくらいお医者さんにかかりますか。前年の例を見てください。健康で全くお医者さんにかからなかった世帯は118世帯で、全体の4%になります。また、お医者さんに支払った医療費は、平均すると1人当たり9万9000円、1世帯当たり26万8000円となっています。

これに対して、納めていただく税金は、1人当たり2万7000円、1世帯当たり9万9000円で、医療費に比べるとはるかに低くなっています。国保にはみなさんが納めている税金の2倍近くのお金が国から補助されているので、国保が支払う医療費に比べて加入者の負担が少なくてすむのです。

みなさんが、自分自身の健康に注意して、病気にかからないようにすれば国保税も安くなるというわけです。

健康について今一度考えてみてください。そして納税にご協力ください。

右翼であると思う。これからは新橋より保育の方が大事。伐採については、伐期にきているものも相当あるが、ここ数年、伐採はしていない。財政事情を勘案しながら慎重に考えていきたい。

林務課長 ② 要保育林は二十五年生以下が、約五百六十八ヘクタールあり、一十年生は下刈り、十一年生はつる切り、十二年生以上は、枝打ち、除伐、間伐を毎年実施している。本年度の保育事業費は千五百十八万円で、よりよい森林になるよう努力したい。

雪おこしについては、ばく大道具展を次のように開いていただきます。

場所 教育福祉会館 郷土資料室(二階)
期間 十一月三十日(日)まで (土曜日午後、日曜日は原則として閉室)
出品数 百六十八点

これら展覧品に接することによって、祖先の息づかいを知り、歴史の底に流れる民衆の心をつかむことができるのではないかと思います。ぜひ、ごらんください。

市教育委員会と市文化財保護委員会は、勝山市の歴史と文化(その六)として、市内所蔵者の協力を得て、むかしの職人の

ことしの国保税は!!

国民健康保険加入のみなさんのお手もとへ、国保税の納税通知書をお届けしましたが、ことしの国保税の計算は次のようになります。

- ◎所得割額 加入している人の所得から22万円を差し引いて4.3%を掛けます。(※給与所得なら22万円+2万円を差し引きます)
◎資産割額 加入している人の土地、家屋の固定資産税額に50%を掛けます。
◎均等割額 加入している人、1人に対して7,800円。
◎平等割額 加入世帯に対して1万700円。

この四つの合計額が国保税の税額となります。こうして計算した総額が24万円を超えるときは、24万円が最高限度です。(前年は22万円)

ことしの税率は、所得割と資産割はすえ置きとし、均等割は7,800円(前年7,000円)、平等割は1万700円(前年9,000円)になりました。

国保税は医療費が高くなればそれだけ高くなる。国保税は、市民税と違い、国保から医者へ支払われる医療費に応じて決まります。54年度中に支払われた医療費の総額は、6億2,000万円で前年に比べて12%も増えています。このように、医療費が増えれば国保税も引き上げなければならないのです。

国保税は支払われる医療費に比べるとはるかに低い。みなさんは、どれくらいお医者さんにかかりますか。前年の例を見てください。健康で全くお医者さんにかからなかった世帯は118世帯で、全体の4%になります。また、お医者さんに支払った医療費は、平均すると1人当たり9万9000円、1世帯当たり26万8000円となっています。

これに対して、納めていただく税金は、1人当たり2万7000円、1世帯当たり9万9000円で、医療費に比べるとはるかに低くなっています。国保にはみなさんが納めている税金の2倍近くのお金が国から補助されているので、国保が支払う医療費に比べて加入者の負担が少なくてすむのです。みなさんが、自分自身の健康に注意して、病気にかからないようにすれば国保税も安くなるというわけです。健康について今一度考えてみてください。そして納税にご協力ください。

ことしの国保税は!!

国民健康保険加入のみなさんのお手もとへ、国保税の納税通知書をお届けしましたが、ことしの国保税の計算は次のようになります。

- ◎所得割額 加入している人の所得から22万円を差し引いて4.3%を掛けます。(※給与所得なら22万円+2万円を差し引きます)
◎資産割額 加入している人の土地、家屋の固定資産税額に50%を掛けます。
◎均等割額 加入している人、1人に対して7,800円。
◎平等割額 加入世帯に対して1万700円。

この四つの合計額が国保税の税額となります。こうして計算した総額が24万円を超えるときは、24万円が最高限度です。(前年は22万円)

ことしの税率は、所得割と資産割はすえ置きとし、均等割は7,800円(前年7,000円)、平等割は1万700円(前年9,000円)になりました。

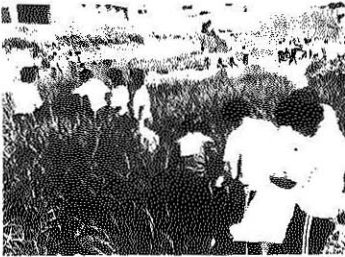
国保税は医療費が高くなればそれだけ高くなる。国保税は、市民税と違い、国保から医者へ支払われる医療費に応じて決まります。54年度中に支払われた医療費の総額は、6億2,000万円で前年に比べて12%も増えています。このように、医療費が増えれば国保税も引き上げなければならないのです。

国保税は支払われる医療費に比べるとはるかに低い。みなさんは、どれくらいお医者さんにかかりますか。前年の例を見てください。健康で全くお医者さんにかからなかった世帯は118世帯で、全体の4%になります。また、お医者さんに支払った医療費は、平均すると1人当たり9万9000円、1世帯当たり26万8000円となっています。

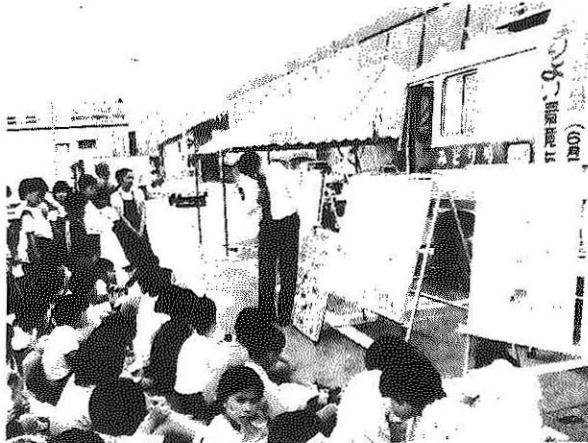
これに対して、納めていただく税金は、1人当たり2万7000円、1世帯当たり9万9000円で、医療費に比べるとはるかに低くなっています。国保にはみなさんが納めている税金の2倍近くのお金が国から補助されているので、国保が支払う医療費に比べて加入者の負担が少なくてすむのです。みなさんが、自分自身の健康に注意して、病気にかからないようにすれば国保税も安くなるというわけです。健康について今一度考えてみてください。そして納税にご協力ください。

水をたいせつに使いましょう「水の週間」8月1日(金)~7日(木)

自然を美しくしよう
中部中
浄土寺川清掃



「自然環境を美しくしよう」と環境週間中の6月12日、中部中学校生徒のみなさんが浄土寺川の清掃奉仕を行いました。
同校は52年にふるさとづくり推進校に指定されましたが、それを機会に生徒会で清掃活動を重点的にとり上げ、浄土寺川の清掃を始めたもので、こととして四回めです。
生徒たちは長ぐつ姿で各自ビニール袋を持って、向河原橋から多田川橋までの約1キロの区間を、各クラスごとに分けてごみを拾いました。
ことしは、春先の雪どけ水で、ごみが少なかったとはいえるものの、大海戦術のおかげできれいになり付近の住民から喜ばれました。



説明を聞く成西小児童

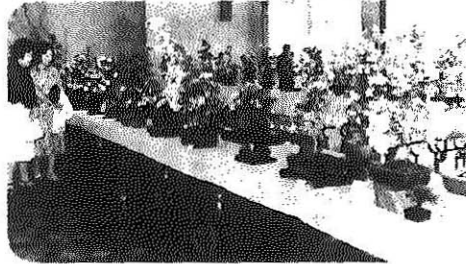
環境週間



大気汚染測定車
「みどり号」
大人気

環境週間にちなんで、県の大気汚染車「みどり号」が勝山市で初公開されました。
このみどり号は、空気中の汚染を測定する自動車で、車内には温度、湿度、風向、亜硫酸ガス、一酸化窒素、二酸化窒素、一酸化炭素や空気に混じっている粉じんなどを自動測定する機械が積み込まれています。
公開は、6月10日、11日の2日間、サンプラザ前の広場で行われましたが、10日の日には成器西小学校5年生の児童約70人が見学に訪れ、公害センターの職員から説明を受け、熱心にメモをとり勉強をしていました。この2日間の「みどり号」の初公開と同時に、パネルの展示、公害苦情相談なども行われ、多くの市民が訪れました。

第五回 花季さつき展
市長賞に稲田喜美子さん



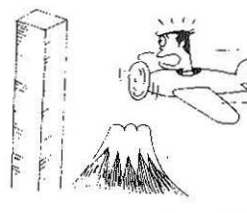
勝山さつき愛好会と勝山公民館主催による第五回花季さつき展が、六月七日、八日の二日間教育福祉会館ホールで開催されました。
日ごろ、愛着した作品の成果発表とあって、広い会場には會員の丹精込めた「さつき」百七十六点が出展され、その成果を競い合いました。
最近の「さつき」ブームを反映してか、二日間で延べ二千二百人あまりの市民が会場を訪れました。
会場の外では、即売会も開かれましたが、「さつき」を買った市民の求めに応じて、その場が即席の講習会場に変わるといふほほえましい風景も見られ、非常に喜ばれていました。
さつき愛好会のみなさんは、結成五周年と花季さつき展が第五回を迎えたことを記念して、六月八日、中央公園内の花壇に「さつき」を百六十二本植えました。「貴婦人」「富士錦」「松鏡」「琴」など十種類で、珍しい品種ばかりです。
愛好会では、一人でも多くの市民に「さつき」の美しさを味わってもらうため、来年も続けて植え足していきたいとほりきっています。

入賞者は次のとおりです。
(敬称略)
▽勝山市長賞 和田喜美子(北本市)
▽勝山市教育委員会賞 山本岩男(元町二)
▽月刊さつき研究社賞 橋光栄(旭町二)
▽月刊福井賞 笠松政雄(栄町一)
▽月刊さつき愛好会長賞 島田政憲(鹿谷町登坂)
▽勝山さつき愛好会賞 黒瀬久男(元町三)
▽優等賞 宇佐美理(大野市中狭)
▽銘花賞 松山初子(元町三)
▽黒田三之助(芳野町二)
▽織田英一(栄町四)
▽努力賞 横山薫(元町二)
松田正道(平泉寺町平泉寺)
梅田一夫(村岡町寺尾)



国と郷土を考える

国勢調査は、紙で勝負するといわれます。もちろん、全国約七十五万人の調査員のご苦勞なしに成果はあげられませんが、四千五百万枚の調査票は、まさにも「紙」です。
ところで、一回の調査は、どれくらいの紙を使うのでしょうか。
調査票一枚の厚さは〇・一五ミリにすぎませんが、今回全国で使われる四千五百万枚を積み重ねると、富士山の約一・八倍の六百八十五メートルにもなります。
また、調査票一枚の大きさは、タテ三・六センチ四ミリ、ヨコ二・五センチ七ミリ、四九五平方センチメートルに、直線に並べたとしても、約一万六千六百八十平方メートル、東京・サンフランシスコ間の飛行距離八千四百四十五キロの約二倍にもなります。
この膨大な紙、「調査票」は光字式読取装置によって集計され、国勢調査報告の資料になります。
大野市商工町村の人口を規模別に分類整理した資料シリーズが、国勢調査報告の資料になります。
富土山の1.8倍—
調査票 4,500万枚
国勢調査のはなし③
か、人口の増減比較や構成比ならびにその解説を取録した「解説シリーズ」を通じて、通学人口や



—くらしの中にスポーツを— 体力づくり行事案内 (7月20日~8月16日)

Table with 6 columns: 教室名, 対象, 定員, 期間・回数, 内容, 会場, 申込先. Rows include water swimming lessons and sports instructor training.

Table with 6 columns: 行事名, 対象, 期日, 内容, 会場, 申込先. Rows include various sports events like tennis, badminton, and mountain climbing.

市民体育大会 競技成績
ソフトボール
日時 六月二十二日(日)
場所 中部中学校体育館
優勝 平泉寺町チーム
二位 村岡町チーム
三位 北郷町チーム
勝山チーム



55年度コミュニケーションカレッジ受講者募集

市教育委員会は、豊かで住みよい「まちづくり」を目標として、市内の各公民館を中心として、新しいコミュニケーション（地域共同社会）づくりを展開してまいります。コミュニケーションづくり活動が、豊かなみどりをおさめるために住民自身の積極的な「まちづくり」活動への参加と実践が必要です。

一人ひとりが知識の体験化を学んでいただきます。地域づくりに興味ある人は、どしどし応募ください。

期間 五十五年七月～五十六年三月（年間六回程度開催）
場所 教育福祉会館三階研修室
対象 地域づくりに関心のある人

講師 富山技術短期大学教授 足立原 貫先生
受講料 無料
申込みと問合わせ 市教育委員会社会教育課（電話八一一一）
一内線三六七番）または各公民館

高校生から税の作品を募集しています

大野税務署では、高校生のみならずから税の作文を募集しています。税について、日ごろ考えていることや意見など、税に関するものであればなんでも構いません。税にふりかかるといふ行動を通して、長時間見ないときは電源プラグを抜く。
③仕事をしながらテレビを見ない。
④音量は控えめにする。
基本的事項
●視聴時間を計画的にして時間短縮をはかる。

省エネルギー チェックポイント

電気

- ①不要な照明はこまめに消す
- ②照明器具のホコリや汚れを掃除する
- ③昼は、自然の光を活用する

●白熱球より同じ照度で消費電力の少ない蛍光灯を使用する。
●照明効果をよくするため、天井、壁、床に明るい色調を使用する。

★テレビ

- ①ちやっとと中座したり、用事で見ないときは、こまめにスイッチを切る。
- ②アプレヒート式のテレビは、

国民年金だより

国民年金の老齢年金、通算老齢年金を受けている人は、現況を提出することになっていく。社会保険庁から送られてくる届書に市長の証明を受けて、あなたの誕生月の末日までに提出してください。



国民年金受給者のみなさんへ
8月は、年金証書を提出していただく月です。くわしくは、後日ハガキで連絡します。

▽応募資格

高校生であればだれでも応募できます。

▽テーマ

税に関するものであれば、なんでも構いません。

▽応募方法

次当該調査は、七月三十一日までに、市福祉事務所まで申し出てください。

▽調査の対象者

所属し、陸海軍看護婦（看護婦長、看護婦生徒を含む。）として勤務されたことのある人のすべてを対象とします。

▽応募書類と字数

応募書類は、A4用紙で、末尾に住所、氏名、性別、学校名、学年、学校の所在地を書いてください。

▽表彰

優秀作文十五編に国税庁長官賞（賞状と記念品）を贈呈し、これに次ぐ佳作には、国税局長賞を贈呈します。

▽送付先および問合わせ先

大野市城町七番二十八号 大野税務署

▽お問い合わせ先

市福祉事務所保護係（電話八一一一）内線三八二番へお問い合わせください。

中高年齢者雇用開発給付金

中高年齢者を雇った事業主へ給付金が出ます

- ①公共職業安定所の紹介する中高年齢者（45歳～64歳）
- ②雇用保険の受給資格者（55歳～64歳）

旧陸海軍看護婦実態調査について

厚生省援護局は、陸海軍看護婦として勤務された人についてその勤務されていた間の職歴を調査しています。

各種相談日

社会保険相談 七月二十二日（火）
日時 午前十一時～午後三時
場所 勝山商工会議所

心配ごと相談 七月二十三日（水）
日時 七月三十日（火）
八月十三日（土）
午前十時～正午

法律相談 八月六日（土）
日時 午前六時～午後三時
場所 教育福祉会館身障者図書室

結婚相談 八月一日（金）
日時 八月十五日（土）
午前十時～午後三時
場所 教育福祉会館身障者図書室

三歳児健康診査 七月二十五日（土）午後一時～三時
場所 勝山保健所二階

一歳半児健康診査 七月二十二日（水）
日時 七月二十二日（水）
午前十時～午後三時
場所 市役所前

親子県政バス教室に参加しませんか
県は親子県政バス教室を次の日開催します。

今月の献血
七月二十二日（水）
日時 場所
午前十時～午後三時
市役所前

保健ガイド
三歳児健康診査 七月二十五日（土）午後一時～三時
場所 勝山保健所二階

野向地区 七月二十三日（水）午後一時～三時
野向公民館

北郷地区 七月二十四日（木）午後一時～三時
北郷公民館

鹿谷地区 七月三十日（火）午後一時～三時
鹿谷公民館

交通事故相談 七月十四日（土）
日時 八月十四日（土）
午前十時～午後三時
場所 教育福祉会館一階和室

人権擁護相談 七月二十三日（水）
日時 七月二十三日（水）
午後一時～三時
場所 教育福祉会館一階ロビー

サラ金相談 七月二十五日（金）
日時 午前十時～午後三時
場所 大野市中流井
大野労働福祉会館

消費生活相談 八月一日（金）
日時 午前十時～午後三時
場所 教育福祉会館一階ロビー

今月の納税
第二納分
国民健康保険税 第二期分
水稲共済金 第一期分
七月三十一日までに忘れず納めてください。

6月市消費生活モニター生活関連物小売価格調査結果表

調査品目	規格	市平均	県平均	前年同月
砂糖	上白糖 (1kg)	291	286	250
ブレッド	JAS標準品 100g	177	176	158
小麦粉	薄力 (1kg)	185	—	164
みそ	中級品 (1kg)	311	—	324
天ぷら油	ビン入 (1.8ℓ)	557	—	558
サラダ油	ビン入 (1.8ℓ)	588	610	621
キッコーマン	濃1.1ℓビン入	506	513	465
しょう油	1.8ℓ	489	—	448
バター	カルトン入 (255g)	348	348	370
マヨネーズ	300g	201	—	200
鶏卵	Mサイズ10コ	207	213	168
牛肉	もも肉 100g	355	332	264
豚肉	もも肉 100g	173	177	157
洗濯用洗剤	合成洗剤 (2,650g)	792	807	734
インスタントコーヒー	ビン入 (150g)	1,075	1,038	1,000
ラップ	塩化ビニリデン (30m×20m)	130	194	172
ティッシュペーパー	400枚 (240mm×200mm)	140	148	140
トイレペーパー	4コ組古紙55m	193	185	126
グリーン	綿100% Mサイズ	401	416	405
灯油	店頭渡し 18ℓ	1,502	1,499	803
	配達 18ℓ	1,525	1,507	885
プロパンガス	5㎡	2,604	2,488	1,734