

人	口 (55. 11. 1現在)
男	15, 402人
女	16, 181人
計	31, 583人
世帯数	7, 736

白魔との闘い近づく

生活路線の確保に全力



▲除雪力強化のために新しく買入れたベイローダ

今年も雪の季節が訪れてきました。福井地方気象台は十一月二十日、十二月から来年二月までの向三ヶ月間の長期気象予報を発表しました。これによると、「一月を中心に寒い日が多く、一時大雪の降るおそれもある」とのことです。

わたしたち雪国に住むものの宿命ともいえますが、雪に対する備えは十分しておかなければなりません。

市は、このほど、勝山土木事務所、勝山警察署、市消防署、各地区区長会長など関係機関や関係者とともにも雪害対策会議を開き、除雪計画など雪害対策をまとめました。

万全の除雪体制を組む

除雪計画では、積雪が十センチ程度に達したとき、市や土木事務所の保有除雪車が出動し、直ちに除雪作業を開始します。積雪多量で、市や土木事務所の保有除雪車のみでは最低限の交通確保が困難なときは、民間からも借上げ、約五十台が出動できる体制も組まれています。

特に、今年除雪力を強化するため、新しくベイローダを一台購入しました。これは、県下の市町村では池田町が保有しているのみで、本市では初めてです。

この除雪車は、雪をくすし、吸い上げて除雪していくもので、積雪が多くなり道路脇が雪の壁になったときなど、それを取除くのに威力を発揮します。

ロータリーのほかに、除雪用のV字型のスノーブラウやバケット、排土板なども装着でき、土木工事にも使用できます。

除雪作業は、市内主要幹線や通勤・通学道路、病院などに通ずる生活路線を優先しますが、自分だけの都合による苦情や要請にはいっさい応じないこととしています。

除雪担当課では、常に気象情報に気を配りながら降雪情報に応じ、職員は宿泊待機して早朝、除雪作業に備えます。作業には、無線機を利用して、その状況をじん速には理し、円滑有効な除雪をはかっています。

学校などの市有建物施設の屋根雪おろしは、積雪が木造六十センチ、鉄骨一メートル、鉄筋一メートル五十に達した時点でを行います。

また、積雪一メートル五十以上

道路沿いの建物、樹木、へいなど損傷を受けるおそれのあるものについては、補強するとともに赤旗などを立てておいてください。

危険ですから、除雪車には近寄らないでください。通り抜けるときは、運転手の指示に従ってください。

除雪車が通過するときには、道路沿いの河川などで洗いものをしているとき、雪に押し流される危険がありますから、その場所から離れてください。

道路沿いの建物、樹木、へいなど損傷を受けるおそれのあるものについては、補強するとともに赤旗などを立てておいてください。

危険ですから、除雪車には近寄らないでください。通り抜けるときは、運転手の指示に従ってください。

除雪車が通過するときには、道路沿いの河川などで洗いものをしているとき、雪に押し流される危険がありますから、その場所から離れてください。



▶熱心に協議をする
雪害対策会議

道路沿いの建物、樹木、へいなど損傷を受けるおそれのあるものについては、補強するとともに赤旗などを立てておいてください。

危険ですから、除雪車には近寄らないでください。通り抜けるときは、運転手の指示に従ってください。

除雪車が通過するときには、道路沿いの河川などで洗いものをしているとき、雪に押し流される危険がありますから、その場所から離れてください。

道路沿いの建物、樹木、へいなど損傷を受けるおそれのあるものについては、補強するとともに赤旗などを立てておいてください。

危険ですから、除雪車には近寄らないでください。通り抜けるときは、運転手の指示に従ってください。

除雪車が通過するときには、道路沿いの河川などで洗いものをしているとき、雪に押し流される危険がありますから、その場所から離れてください。

道路沿いの建物、樹木、へいなど損傷を受けるおそれのあるものについては、補強するとともに赤旗などを立てておいてください。

危険ですから、除雪車には近寄らないでください。通り抜けるときは、運転手の指示に従ってください。

除雪車が通過するときには、道路沿いの河川などで洗いものをしているとき、雪に押し流される危険がありますから、その場所から離れてください。

道路沿いの建物、樹木、へいなど損傷を受けるおそれのあるものについては、補強するとともに赤旗などを立てておいてください。

危険ですから、除雪車には近寄らないでください。通り抜けるときは、運転手の指示に従ってください。

除雪車が通過するときには、道路沿いの河川などで洗いものをしているとき、雪に押し流される危険がありますから、その場所から離れてください。

道路沿いの建物、樹木、へいなど損傷を受けるおそれのあるものについては、補強するとともに赤旗などを立てておいてください。

危険ですから、除雪車には近寄らないでください。通り抜けるときは、運転手の指示に従ってください。

除雪車が通過するときには、道路沿いの河川などで洗いものをしているとき、雪に押し流される危険がありますから、その場所から離れてください。

道路沿いの建物、樹木、へいなど損傷を受けるおそれのあるものについては、補強するとともに赤旗などを立てておいてください。

危険ですから、除雪車には近寄らないでください。通り抜けるときは、運転手の指示に従ってください。

除雪車が通過するときには、道路沿いの河川などで洗いものをしているとき、雪に押し流される危険がありますから、その場所から離れてください。

道路沿いの建物、樹木、へいなど損傷を受けるおそれのあるものについては、補強するとともに赤旗などを立てておいてください。

危険ですから、除雪車には近寄らないでください。通り抜けるときは、運転手の指示に従ってください。

除雪車が通過するときには、道路沿いの河川などで洗いものをしているとき、雪に押し流される危険がありますから、その場所から離れてください。

道路沿いの建物、樹木、へいなど損傷を受けるおそれのあるものについては、補強するとともに赤旗などを立てておいてください。

危険ですから、除雪車には近寄らないでください。通り抜けるときは、運転手の指示に従ってください。

除雪車が通過するときには、道路沿いの河川などで洗いものをしているとき、雪に押し流される危険がありますから、その場所から離れてください。

道路沿いの建物、樹木、へいなど損傷を受けるおそれのあるものについては、補強するとともに赤旗などを立てておいてください。

危険ですから、除雪車には近寄らないでください。通り抜けるときは、運転手の指示に従ってください。

除雪車が通過するときには、道路沿いの河川などで洗いものをしているとき、雪に押し流される危険がありますから、その場所から離れてください。

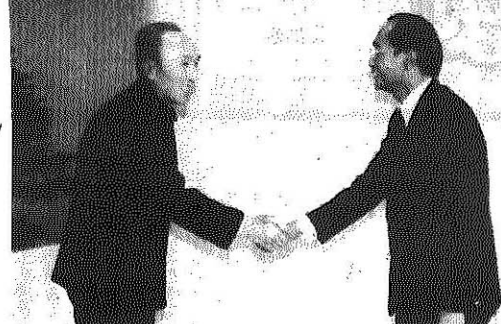
冬期臨時駐車禁止 路線と区間

(55. 12. 16~56. 3. 15)

- 十二月十六日から翌年三月十五日まで、次の区間は臨時駐車禁止となります。これらの道路は、一般道路において、除雪の円滑化、路上安全と路上駐車を絶対しないでください。
- 山商店前→大谷谷バス停前
 - 小松→勝山線→滝波勝山自動車前交差点→北野津又大平宅前
 - 藤巻→下荒井線→比島区入口→堤防道路→下荒井斎藤商店前
 - 勝山→丸岡線→下森川小舟渡橋北詰→坂東島バイパス出口
 - 本郷→大野線→本郷尾広酒店前→矢戸口嶺寺前
 - 篠尾→勝山線→本郷尾広酒店前→北西保住宅前
- 市道
- ①六一一線→栄町一丁目木村かしわ店前→滝波検問所
 - ②六一二線→芳野町二丁目松田石油店→都町一丁目北部第二公園
 - ③六一五二、六一三線→都町一丁目勝山病院前→都町二丁目村岡公民館前
 - ④五一三線→寺尾山口宅前→寺尾新国道
 - ⑤六一二線→国道浄土寺口→浄土寺駐車場
 - ⑥七一四、七一三、七一三九号線→昭和町一丁目労働金庫

中国友好代表団

勝山市・勝山市国際親善友好協会



▲池田市長と握手する肖団長

中国青年代表団一行来市

青年活動について座談会を開く

日中青年親善交流として訪日中の中国青年代表団の一行十五名が、去る十二月五日、当市を訪れました。

一行は成坑で働く二十四歳から三十四歳までの青年で、日本の産業などについて視察し、いろいろ勉強をしているもので、日本のあちこちを訪れています。

鳥山助役は、一行を教育福祉会館で迎え、歓迎の言葉を述べました。これに対し、引率責任者の李・一(リー・イー)秘書長から、熱烈な、しかも心あたたまる歓迎を感謝するとのお礼のことがあり、記念品として半切にしたためた書一点の寄贈がありました。

そのあと、一行はケイイチ機大目工場を訪れ、近代化された

織維工業を視察しました。

十二月六日の夜は、教育福祉会館第二研修室で、中国青年代表団の肖・敬若(シャオ・チンルオ)団長ほか六名の青年指導者、同行の総理府関係者らを迎えて、市長の歓迎レセプションがなごやかに行われました。

一昨年の八月に、中国を訪問した池田市長は、その折の非常な歓迎のお礼を含めた歓迎のこトばを述べました。

この夜は、中国青年代表団の幹部のみならず、日本の生活の実態を知っていただくことと、元勝山病院長の池田知幸氏ほかの協力を得て、三軒の民家に分宿をいたしました。

翌、十二月七日午前九時から前日と同じ教育福祉会館で、前夜民宿された肖団長を迎え、座談会が行われました。

この座談会には、池田市長、当市のエトワールプラザ(かつ



- ⑦七一九三線→昭和町一丁目目林たばこ店
- ⑧七一一七号線→元町二丁目酒井ス専売社前→元町二丁目酒井スタンド
- ⑨七一一七号線→元町二丁目

水道凍結にご注意ください

毎年、積雪によって上水道および各地区の簡易水道は、平常のような給水できない状態が起きて、使用されるみなさんにたいへんご迷惑をおかけしていますが、これはこのようになっていますが、これは上水道課では、万全を期しています。

みなさんも次のことを必ず守ってください。

除雪その他の作業のため、これらの施設を破損しないよう特別に気を配っていただくとともに、万一破損が生じたときは、直ちに上水道課(番八一一一内線三三三、三三四番)へお知らせください。

また、破損、漏水などを発見されたかたも、すぐその場所を連絡し、たごうお願いします。

消火せん(栓)を無断で開いて、融雪するようなことは消防法で禁止されています。

最近、保険契約内容も多様化し、かつ、事故の原因も複雑化していますので、保険を利用し、ての解決にお困りの人も多いこととあります。そのような人は、お気軽に「自動車保険請求相談センター」へご相談ください。

同センターは社団法人日本損害保険協会のサービス機関です。自動車による交通事故に関し、自動車損害賠償責任保険ならびに任意自動車保険(対人対物)の請求などについて、専門の相談員が親身になって相談に応じます。

なお、毎月第二、第四火曜日は弁護士相談日となっていますので、どんなことでもご相談ください。

相談はいつでも無料です。

相談時間は、平日午前九時三十分から午後四時三十分(土曜日は正午)までです。

社団法人 日本損害保険協会
福井自動車保険請求相談センター
福井市大手三丁目二番地ビル内
自賠責保険福井調査事務所
☎七七一三三三三三

勝山市給水工事公認業者名簿

業者名	住所	電話番号	業者名	住所	電話番号
(有)川島鉄工所	立川町1丁目13-33	(8)10401	近藤鉄工所	北郷町坂東島24-25-1	(9)1152
勝山工機製作所	沢町2丁目5-28	(8)2712	吉田屋本店	芳野町1丁目5-38	(8)0758
山本鉄工所	本町1丁目3-10	(7)1166	勝山電化センター	都町1丁目1-20	(8)1820
(有)米村工機製作所	旭町2丁目2-44	(7)2275	勝山商事石油機	沢町1丁目6-25	(8)2111
三谷住設機器機	村岡町滝波61-6-1	(7)1212	勝山高田屋金物店	本町1丁目3-32	(8)0126
横山鉄工所	沢町2丁目3-13	(8)2211	勝山シマキ工業	長山町2丁目6-4	(8)0111
川島鉄工所	栄町1丁目2-21	(8)0117	林商店	都町1丁目2-45	(8)3183
和田金物機	栄町1丁目3-11	(7)2112	勝山管工	都町3丁目307	(7)1775 (7)2332

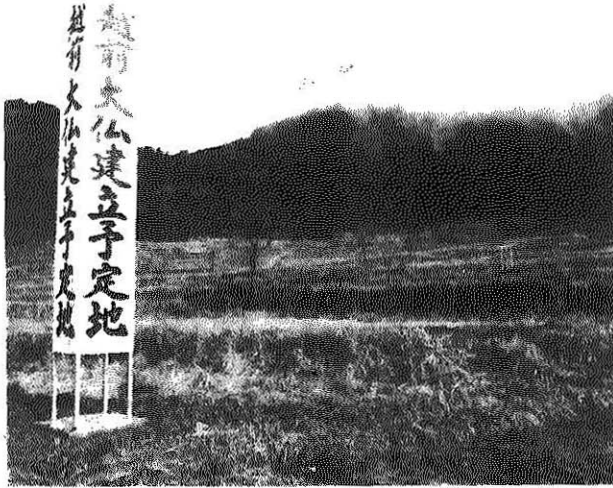
**自動車保険
請求相談センターの
ご利用を!!**

年末・年始の
交通安全県民運動
(55年12月11日~56年1月10日)

**なくそう飲酒
暴走運転**

たばこは
市内で
買いまじよう

越前大仏 来春五月ごろに着工予定



▲越前大仏が建立される大師山山ろく

勝山市の名譽市民である大仏の多田清氏(相互タクシー株式會社社長)の発心による「越前大仏」は、大師山山ろくの片瀬地帯に、約二十二ヘクタールの土地を求めて建立されます。

「越前大仏」は、身の丈十六メートル余で奈良の大仏より一メートル余りも高く、両脇に脇侍二体ずつ四体の仏像を配します。

大仏殿は高さ約四十六メートル、間口約六十メートル、奥行約五十メートルの大ききで、鉄筋コンクリート造り、屋根は、銅板二重ふきです。窓を多くとり、内部を明るくします。

また、大仏殿の三方に、石仏(御影石、大理石)、銅製仏千四百体を十一段に並べ配します。施設と配置は、大門(中門)

大仏殿と廊下でつなぎ、雨の日、雪の日でも参拝できるようにするほか、本堂、庫裏(住職またはその家族の住む所)を建設します。

そのほかには、五重の塔、奥の院、鐘樓も建てる予定です。

このように、多田社長は遠大な計画をたてておられ、市としても、この「越前大仏」を観光の目玉とし、将来、勝山市にメリットをもたらすような活用をはかっていると考えています。ただ、現在まだ多田社長の方ではこれら一連の設計が完成していないため、細かい点の提示が市に届いていません。そのため、市としてどうふうな対応策がたてられず、広報でもお知らせできなかったわけですが、当初、今秋着工という予定でしたが、設計がまだでき上がっていないため、来春五月ごろ着工というように変更になりました。そのころには、具体的なことが市に示され、市も対応策を考えられるだろうと思われていますが、多田社長より連絡があり次第、くわしく広報に掲載し、お知らせします。

国保健康優良家庭

九年連続無受診家庭らに 健康マツトを贈る

国民健康保険では、九年間連続して一度もお医者さんにかからず、しかも、市税を完納された小林様さん(鹿谷町北西保)の家庭をはじめ、健康優良家庭百一十三世帯に健康マツトを贈って感謝の意を表しました。

生活や食事の多様化にともなう難かしい病気の発生も多くなり、年々受診率が高まってきています。

そのなかで、「自分の健康は自分で守る」ことを実践された家庭は、五十四年度中に百一十二世帯(百六十七人)あり、これは国民健康保険加入の三千三百余世帯に対して約四割にあたる

幼稚園児を募集します

市教育委員会では、次の要領で昭和五十六年度の市立幼稚園児を募集します。

早めに申込みください。

校下。

▽成器西幼稚園(元町二丁目、本町一・二・三丁目、栄町一・二・三・四・五丁目、沢町一丁目)。

▽成器北幼稚園(昭和町一、野町一・二丁目)。

▽申込期間と申込先

△申込期間 昭和五十六年一月八日(期)から一月二十日(期)まで

△申込先 入園願の各記入欄は正確に書入れ、印鑑を押して各幼稚園へ出してください。

問合せは各幼稚園または市教育委員会学校教育課(番八二一・二一内線三六五番)へ。

お買物は 市内で

一・二級技能士通信講座 受講生募集

生産現場における技能者は、技術革新の進展に伴い、絶えず技能の向上に努めなければなりません。時間的、地域的制約などのため、十分な向上訓練を受けることが困難な状況にあると思われる。

このような技能者に、生産技術の進歩に対応するための専門的な知識を系統的に習得できるように、次の要領で一・二級技能士通信講座を開設しています。

特 典
技能検定の学科試験免除

受 講 料
一級……八千円
二級……六千円

訓 練 期 間
標準一年(いつでも受け付けます)

受 講 費 格

一級……板金科など 四科
二級……配管科など 二十九科

訓 練 内 容
教科書、指導書などによる自学自習、質疑応答、設問解答、面接指導(二・三日)

問 合 せ 先
職業訓練大学通信訓練部
〒二二九 神奈川県相模原市 相原一九六〇
(〇四七六一二二二)代
または
福井総合高等職業訓練校
〒九一五 武生市行松町
(〇七七八一三一〇)代

「税に関する作品、審査
東川さゆりさんに最優秀

大野税務署が、かねて「税を知る週間」(物・物の事業の一つとして、募集していました。税に関する作品は作文百三十六点、習字三百五十五点の応募がありました。

このほど、その審査が行われ、勝山市関係では次のみなさんが入賞されました。

○作文
最優秀 東川さゆり(北部中三年)
優 秀 原田豊子()
終塚久彦(中部中三年)

公私立保育所 入所申込み受付中

市福祉事務所では、次の要領で昭和五十六年度の公私立保育所の入所児童を受け付けています。

△申込期間
五十六年一月三十一日(日)まで

△入所基準
次の事情で児童の保育に当れない場合

①母親の家庭外労働
②母親の日常家庭労働以外の家庭内労働
③母親のいない家庭
④母親が出産、病気、心身障害
⑤母親が病人の看護に従事
⑥火災、風水害などの不幸に遭われ、その復旧中の家庭
⑦その他特別の理由

△提出書類
○入所申請書(福祉事務所に)

○住民票謄本(児童の属する世帯のもの)
○源泉徴収票(児童と同居している父母、祖父母が給与所得者である場合、その人の昭和五十五年分のもの)

○確定申告書の写し(確定申告をされた人は、その写しを提出してください。)

△申込先および問合せ先
教育福祉会館内
福祉事務所児童係(番八一・二一内線三八四番)

△その他
二月上旬に面接調査を行い、入所措置を決定します。(調査日はおつて通知します。)

佳作 原崎直人(北部中三年)
竹内信広(中部中三年)
○習字
金賞 森小百合(中部中三年)
谷沢朋子()

銀賞 黒田千穂子()
玉木隆子()
銅賞 山口朝子()
佳作 曾倉昌巳()
山崎ひとみ(中部中一年)

歳末特別貯蓄運動
12月31日まで

捨てるより いかすくふうが生む貯蓄

資源・エネルギーの制約がますます強まり、物価の先行きも予断を許さない情勢です。「生活の見直し」をさらに深め、量から質への生活意識の転換と「お金と物をたいせつにする」生活態度のいっそうの定着化をはかりましょう。



冷夏の被害に融資をします

ことしの七月上旬から九月下旬にかけての異常低温による稲作被害農家に対して、次の要領で融資が行われることになりました。該当農家はご利用ください。

対象農家

減収被害率が30%以上で、かつ、金額被害率が10%以上を占めるもの。

貸付限度額

被害額の60%、または二百万円のいずれか低い額。

貸付利率

損失額10%以上の場合 六・05%
損失額10%以下の場合 五・05%

指定地域(平泉寺町、北谷町、野向町、荒土町、鹿谷町)で

年末・年始の市の窓口は、次のとおりです。年末は混み合いますので、なるべく早めにご利用をすすめてください。

年末・年始の市の窓口案内

▽印鑑証明や住民票、戸籍簿・抄本などの交付、国民年金事務年末は、十二月二十日午後五時まで平常どおり行います。ただし、二十七日は「御用納め」で年末まで、二十八日は休みです。

▽死亡届、出生届の受付

国民年金だより

現況届の提出時期に注意!

国民年金の老齢年金、通算老齢年金を受けている人の現況届の提出期限は、これまで二月十五日でしたが、今年の四月から年金を受けている人の「誕生日の末日」になりました。このことを、まだ、ご存じのない人が多いようですので、じゅうぶん気をつけてください。この現況届は、これから国民年金を受けている人が、引続いて

年金を受けられるか、どうかを調べる大切な手続きです。この提出を忘れず、年金の支給を止められることがありますからご注意ください。現況届の用紙は年金を受けている人の生まれた月の下旬ごろに、社会保険庁から送られてきますので、必要事項を記入のうえ、市役所で証明を受けて社会保険庁へ送ってください。心配ごとの相談は、市民課年金係(☎八二一内線二九四番)へお問合わせください。

各種相談

◇心配ごと相談
日時 土曜下四日
一月十四日
午前十一時～午後二時

◇法律相談
日時 一月七日
午前十一時～午後二時
場所 教育福祉会館図書室

税務だより

給与支払報告書の提出は一月三十一日までに

昭和五十五年一月一日から十二月三十一日までの間に、従業員が給与、賃金などを支払った事業主は、必ず一月三十一日までに提出してください。

昭和五十六年度償却資産の申告書は、一月三十一日までに提出してください。

昭和五十六年度償却資産の申告書は、一月三十一日までに提出してください。

五十六年度入札参加資格申請

一月五日から受付

昭和五十六年度勝山市入札参加資格申請を、次のとおり受け付けますので、該当事業者は忘れずに申請してください。

①対象事業者
物品納入、土木・建築工事、測量、設計コンサルタントなどの業者
②受付期間
五十六年一月五日(月)～三月十日

電話料金

深夜割引を実施
電話公社では、十一月二十七日から、夜間電話利用者の利便をはかるため、「深夜割引」と「夜間割引」の対象時間帯の延長を実施しています。

◇深夜割引
二百二十キロメートルを超える遠距離区間のダイヤル通話料について、午後九時から翌日午前六時までの間は「深夜割引」を実施しています。

固定資産税

償却資産の申告も一月三十一日までに

昭和五十六年度償却資産の申告書は、一月三十一日までに提出してください。

昭和五十六年度償却資産の申告書は、一月三十一日までに提出してください。

昭和五十六年度償却資産の申告書は、一月三十一日までに提出してください。

勝山の未来への提言

論文募集中

勝山商工会議所は、来年創立三十周年を迎えますが、この記念事業の一環として、次の要領で、勝山の未来への提言の論文を募集しています。

△区分(四百字詰原稿用紙)
小学生二枚程度
中学生三枚程度
高校生および一般五七枚程度

保健衛生課からのお知らせ

尿くみ取業者について

十二月一日から、勝山市の尿くみ取業者は、(有限)越前衛生社(代表者古川平治)一社のみとなりましてお知らせいたします。

今月の納税

固定資産税 第三期分
国民年金保険料 第三期分
麦共済掛金

十二月二十五日までに忘れずに納めてください。

十二月二十五日までに忘れずに納めてください。

11月市消費生活モニター生活関連物資小売価格調査結果表

調査品目	規格	市平均	県平均	前月	同月
砂糖	上白糖(1kg)	300	291	291	257
フレスハム	JAS標準品100g	203	180	180	170
小麦粉	薄力(1kg)	190	—	—	170
みそ	中級品(1kg)	341	—	—	317
天ぷら油	ビン入(1.8ℓ)	576	—	—	506
サラダ油	ビン入(1.8ℓ)	609	597	597	609
キッチンマン	濃口12ℓビン入	543	518	518	454
しょう油	ビン入(1.8ℓ)	493	—	—	448
バター	カルトンス入(255g)	355	351	351	360
マヨネーズ	300g	211	—	—	203
鶏卵	Mサイズ10コ入	265	262	262	227
牛肉	もも肉 100g	361	337	337	315
豚肉	もも肉 100g	173	177	177	166
洗濯用洗剤	合成洗剤(2,650g)	882	885	885	735
インスタントコーヒ	ビン入(150g)	1,105	1,019	1,019	998
ラップ	塩化ビニルリアン(30m)	215	220	220	185
ティッシュ	400枚(240mm×200mm)	154	151	151	141
トイレットペーパー	4コ組(55m)	185	180	180	136
ブリーフ	綿Mサイズ	416	444	444	410
灯油	店頭渡し 18ℓ	1,472	1,435	1,435	1,067
	配達 18ℓ	1,479	1,440	1,440	1,080
プロパンガス	30m ³	2,656	2,496	2,496	1,907

保健ガイド

三歳児・一歳半児健康診査

日時 十二月十九日(金)
午後一時～二時半
場所 勝山保健所二階
該当児 三歳児五十五名、一歳半児五十四名

三ヶ月児健康診査

日時 一月九日(金)
午後一時～二時半
場所 勝山保健所二階
該当児 三ヶ月児五十五名

今月の献血

日時・場所
十二月二十三日(水)
午前十一時～午後三時
セーレン(平泉寺町)駅前

保健衛生課からのお知らせ

尿くみ取業者について

十二月一日から、勝山市の尿くみ取業者は、(有限)越前衛生社(代表者古川平治)一社のみとなりましてお知らせいたします。