

編集と発行 福井県勝山市企画課
911 福井県勝山市元町1丁目1番1号

広報 かがやき

人口 (56. 9. 1現在)

男	15,324人
女	16,125人
計	31,449人
世帯数	7,747

勝山商工会議所創立三十周年記念式典を祝う

勝山商工会議所の創立三十周年を祝う式典が、八月八日市民会館で行われました。

式典には池田市長、市橋福井県商工会議所連合会会頭、平泉衆議院議員など二百人が出席。

物故者追悼のあと、松村宇市会頭があいさつ、続いて金巻専務理事が三十年の経過報告をしました。

このあと、表彰式に移り、同会議所の創始者故安田十兵衛氏を特別表彰、さらに永年同会議所役員、議員として務め、功績のあった九人、市内の事業所に三十年以上勤務した優良従業員三十人に表彰状と記念品が手渡されました。

また、創立三十周年記念事業として、さきに募集した「勝山の未来への提言」論文の入賞者八人の表彰も行われました。

勝山商工会議所の前身は、遠く明治十六年(一八八三年)にさかのぼり、故安田十兵衛氏が勝山商法会議所として、全国で三十一創始されたなかの一つとして創立されたのが始まりで、非常に古い歴史をもっています。

れました。

勝山商工会議所は、昭和二十六年四月に通商産業省の認可を得て設立されたから今年で三十周年になります。設立当初はわずかの会員でしたが、いまは一千七十二会員と増え、勝山市商工業者の意を体した地域総合経済団体として活躍を続けています。

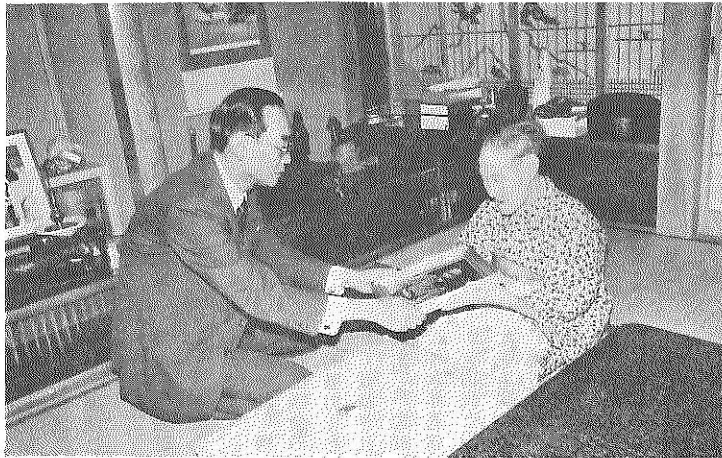
歴代会頭は初代が故山岸伊之助氏、二代が故村井弥三郎氏、三代が故川新一郎氏、四代は現松村宇市氏です。

勝山商工会議所の前身は、遠く明治十六年(一八八三年)にさかのぼり、故安田十兵衛氏が勝山商法会議所として、全国で三十一創始されたなかの一つとして創立されたのが始まりで、非常に古い歴史をもっています。

その後、幾多の変せんを経て現在に至っていますが、くわしい歴史はわかっていません。今回の創立三十周年の記念に、これらの歴史を解明すべく二カ年の継続事業で調査中だそうです。

式典のあと、教育福祉会館ロビーでは第二回繊維総合祭の勝山メードファッションショーが開かれました。ショーには地元で生産された繊維素材を使い、県下の各洋裁学校でデザインされた作品が紹介されました。

作品はフォーマル、ニューフォーマル、タウンウェア、カジュアルウェア、水着など二十五点で、金沢から招いたプロのモデル八人が着用して、次々と披露。このショーは二回行われましたが、会場へは延べ四百人の市民が訪れ、そのあてやかに



市長から記念品を受け取る高野てりさん

市内最高齢者 高野てりさんに 記念品贈り祝う

「敬老の日」を前に、池田市長は九月八日午後一時、市内最高齢者の高野てりさんを北郷町東野の自宅に訪問、記念品を贈り長寿をたたえました。

高野てりさんは、明治十一年生まれで、十二月に満百三歳を迎えます。福井県では二番めの長寿者です。足や腰はだいぶ弱りましたが、耳や目はしっかりしています。毎朝五時ごろに起き、仏壇へ参るのを日課としています。時おり家の周りの草むしりもするそうです。歯はすてにないそうですが、食事は家の人と同じものをたべます。

池田市長が帰る際に「来年もまた来ますから、どうぞお元気で」というと、てりさんは「ありがたうございます。きょうはごくろうさんでした」とはつきりとした声でお礼をいっていました。

池田市長はこのあと十一日ま



市民会館大ホールで行われた記念式典

ため息をもらっていました。

このショーに併せてスナップ撮影会も行われ、アマチュアカメラマンが盛んにシャッターを

でに順次、特別高齢者八名、今年米寿を迎えるおとしより二十一名を訪れ、特別高齢者には額付肖像カラー写真を、米寿者には名前、生年月日、米寿を祝うことを書いたたてを贈り、長寿を祝いました。

そのほかに、八十八歳以上のおとしより全員に、紫色、唐草模様のごぶとんを贈りました。市内には八十八歳以上のおとしよりが九十四名おられます。

高野てりさん以外の特別高齢者は次のみなんです。

中村めいさん(87)平泉寺町赤尾 大沢さつきさん(87)片瀬 小山やすさん(87)鹿谷町保田 上山すえさん(87)栄町三丁目 杓子松蔵さん(87)立川町一丁目 新谷六松さん(87)沢町二丁目 織田平一さん(87)長山町二丁目 島田はやさん(87)北郷町東野

☆優良従業員
井上真弓、黒田廣治、山場太郎(セーレン(株)平泉工場) 岩谷良子、倉田源徳、斎藤和夫(北陸製薬(株)梅原きく(勝山織布(株)大川栄、岸一郎、尾田仁作(ケイテー(株)笠松愛子(株)山本組) 近藤信市(榎川川工務店) 斎藤利栄(大北久保建設(株) 榎原十一、島田玉へ、榊家嘉男

教育福祉会館に 繊維常設展示場できる

勝山市内で、こういっていい製品が生産されているということ、市内外のみならず、知ってもらおうと、教育福祉会館ロビーの一角に、繊維製品を展示するショーウィンドーが設けられました。

勝山市は「繊維のまち」といわれていますが、市民のみならずのなかには、どんな製品が生産されているか知らない人も多く、この際、市民のみならずにも大いにP・Rしようと、第二回繊維総合祭を機会に設けたものです。

工費は約百万円で、繊維業界が負担しました。

このショーウィンドーは、教育福祉会館を入った正面に、柱

を囲んでつくられ、二・五メートル四方の広さ、三方を厚さ八ミリの強化ガラスを張りめぐらし、天井と床面に照明が取り付けられています。

このなかには、勝山市内の繊維会社、縫製会社の製品が、約十五〜六展示されています。

これら勝山市内で製織し、染色された生地および製品は、いまや、世界の最高級品となりファッション界のトップ商品と愛好されています。

縫製品については、世界の有名ブランド商品を技術提携により縫製されたものです。

このショーウィンドーの展示品は、今後、ときおり替えては勝山市の代表的な製品を紹介していく予定です。



教育福祉会館にできた 繊維常設展示場



あてやかな勝山メード ファッションショー

市制施行記念日に 山岸敏夫さんら十四名表彰

市は、各分野で勝山市の発展に尽くされた十四名のみなさんを、市の表彰規定に基づいて表彰しました。

表彰式は、市制施行記念日の九月一日午前十時から市役所三階大会議室で行われました。

池田市長が式辞を述べたあと受賞者一人ひとりに表彰状と記念品を贈りました。

来賓の今井市議会議長が、功績をたたえるお祝いの言葉を贈り、受賞者代表の藤田藤久偉さんがお礼の言葉を述べました。

表彰されたみなさんは次のとおりです。(敬称略)

山岸敏夫(功) 長山町二丁目
永年市議会議員として、市の振興発展と地域住民の福祉の向上に努力し、地方自治の発展に寄与された。

五木 修(功) 荒土町松ヶ崎
永年松ヶ崎区長として、市民との連絡調整にあたるとともに、区長会役員、市選挙管理委員などを務め、地方自治の振興に寄与された。

稲垣貞文(功) 北郷町西妙金島
永年西妙金島区長として、市と市民との連絡調整にあたるとともに、区長会役員などを務め地方自治の振興に寄与された。

松崎良二(功) 沢町一丁目
永年勝山商工会議所常議員として、市内商業の発展に寄与されるとともに、市政面においては区長会長をはじめ多くの役割を担い、市勢発展に協力されている。

藤田藤久偉(功) 本町一丁目
永年勝山商工会議所議員として、市内の観光産業発展に寄与されるとともに、市政に対する協力も多く、特に、文化観光面での功績が大きい。

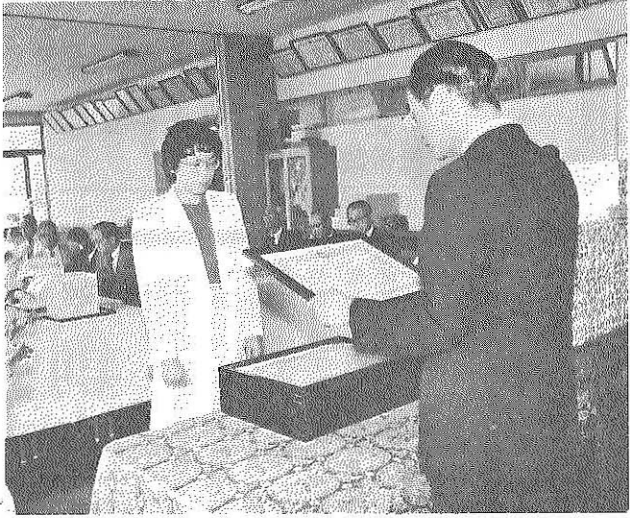
山内とよ子(功) 鹿谷町本郷
本郷区において自宅を解放され、小規模保育所を運営して地区児童の健全育成に努められている。特に、保育事業に対する研究心が強く、学生を招致し勉学の機会を与えるなど努力されている。

原田益滋(功) 荒土町野新道
永年にわたって民生児童委員として、社会福祉事業に専念され、特に、勝山市社会福祉協議会の設立、認可に献身的な努力をし、その育成に大きく貢献された。

上山久義(功) 昭和三丁目
永年にわたって市交通指導員として、交通安全活動に尽力され、特に、その精進や献身的な指導は市民の信頼の的となっている。

鳥山六忠(功) 若 猪野
永年若猪野区長として、市と市民との連絡調整にあたるとともに、区長会役員などを務め地方自治の振興に寄与された。

酒井龍治(功) 旭町二丁目
永年にわたって消防団幹部として、常に防災の念に徹し、技術の練磨と団員の指揮にあたり、幾多の災害において市民の生命、財産の保護に尽くされた。



表彰を受ける山内とよ子さん

山内鉄造(功) 本町三丁目
永年保護司として、青少年の非行防止、犯罪予防など更正保護活動に積極的に参加し、地域社会の浄化に努力された。

中村三太郎(功) 郡町一丁目
昭和二十六年の入団以来三十年にわたって消防団員としての使命を自覚され技術の練磨と身を挺した活動で、幾多の災害で市民の生命財産の保護に尽くされた。

石畝岩七(功) 郡町一丁目
沢町二丁目みそ・こうじ製業、石畝岩七(功)は、本人と家業が喜寿を迎えるにあたり、それを記念し、現金二百万円を市に寄贈されました。

石畝岩七(功) 郡町一丁目
石畝さんは、来年喜寿を迎えますが、ご健康で、現在子息の紀勝さん(30)と紀勝さんの妻智子さん(33)とで、家業のみそ・こうじ製業を営んでいます。

山内とよ子(功) 鹿谷町本郷
永年にわたって市交通指導員として、交通安全活動に尽力され、特に、その精進や献身的な指導は市民の信頼の的となっている。

下牧久藏(功) 荒土町細野口
農業振興の推進役として、永年農家組合長を務められ、特に、酒米生産の定着化や近代的農業の基礎づくりに貢献された。

池田市長は「ご趣旨を生かしたい」と述べ、石畝さんに感謝状を贈りました。

善意ありがとうございました。

国民健康保険の五十五年度医療費統計がまとまりました。

それによりますと、五十五年度の国民健康保険に加入している人は九千三百六十九人で、総医療費は九億五千八百二十五万五千円(一ヵ月約七千九百八十五万五千円)となっています。

五十四年度より加入している人は七十八人減っているのに、医療費は七千八百二十五万五千円(八・九%増)増えています。

赤ちゃんからおとしよりまでの一人あたりの医療費の平均は十万二千二百七十九円で、これも一・二%増えています。

国民健康保険加入者のうち、老人医療を受けている人は千一百八十四名で、二・六%を占めています。この老人の医療費は一人あたり二十七万七千七百六十八円(一・四%増)で、五十四年度より増加しています。

国民健康保険加入者のうち、老人医療を受けている人は千一百八十四名で、二・六%を占めています。この老人の医療費は一人あたり二十七万七千七百六十八円(一・四%増)で、五十四年度より増加しています。

国民健康保険加入者のうち、老人医療を受けている人は千一百八十四名で、二・六%を占めています。この老人の医療費は一人あたり二十七万七千七百六十八円(一・四%増)で、五十四年度より増加しています。

国民健康保険加入者のうち、老人医療を受けている人は千一百八十四名で、二・六%を占めています。この老人の医療費は一人あたり二十七万七千七百六十八円(一・四%増)で、五十四年度より増加しています。

国民健康保険加入者のうち、老人医療を受けている人は千一百八十四名で、二・六%を占めています。この老人の医療費は一人あたり二十七万七千七百六十八円(一・四%増)で、五十四年度より増加しています。

国民健康保険加入者のうち、老人医療を受けている人は千一百八十四名で、二・六%を占めています。この老人の医療費は一人あたり二十七万七千七百六十八円(一・四%増)で、五十四年度より増加しています。

ご存じですか 難病者に特別見舞金制度

勝山市には、原因不明の症状で治療が極めて困難な特定疾患およびこれに類する病状にかかり、苦しんでいる人に見舞金を贈り激励する制度があります。該当する人はご利用ください。

対象となる疾病
1 難病
(1) ベーチェット病 (2) 多発性硬化症 (3) 重症筋無力症 (4) 全身性エリテマトーデス (5) スモルコイドーシス (6) 再生不良性貧血 (7) サルコイドーシス (8) 筋萎縮性側索硬化症 (9) 強皮症皮膚筋炎および多発性筋炎 (10) 特異性血小板減少性紫斑病 (11) 結節性動脈周囲炎 (12) 潰瘍性大腸炎 (13) 大動脈炎候群 (14) ビュルガー病 (15) 天疱瘡 (16) 脊髄小脳変性

症 (17) クローン病 (18) 難治性の肝炎のうち劇症肝炎 (19) 悪性関節リウマチ (20) 橋本病 (21) 下垂体機能障害 (22) ネフローゼ症候群 (23) 突発性難聴 (24) 溶血性貧血 (25) 肺線維症 (26) 突発性心筋症 (27) 免疫不全症候群 (28) 脳脊髄血管異常 (29) 慢性じん炎(じん機能不全) (30) 網膜色素変性症 (31) メニエール病 (32) 慢性すい炎 (33) 若年性高血圧症 (34) 原発性肺高血圧症 (35) 特異性門脈圧こう進症 (36) 肝内胆汁うっ滞 (37) シェーグレン病 (38) アミロイドーシス (39) 特異性非感染性骨之死症 (40) 後縦じん帯骨化症 (41) 難治性の肝炎 (42) パーキンソン病

2 盲成疾患(満一歳から小学校就学までの児童)
(1) 心臓疾患およびその他の先天

性内臓疾患 (2) じん臓疾患 (3) 悪性脳性疾患
3 先天性代謝異常その他の疾患(満一歳から小学校就学までの児童)
(1) フェニルケトン尿症 (2) ウイルソン病 (3) 先天性クレチン症 (4) 先天性無ガンマグロブリン血症 (5) シスチン尿症 (6) ホモシスチン尿症 (7) 楓糖尿症 (8) ガラクトース血症 (9) 血友病

見舞金の支給を受けることができる人
(1) 勝山市に引き続き一年以上住んでいる人
(2) 難病などのため六ヵ月以上入院、または通院により治療を受けている人
支給申請手続きについて
申請書用紙は、市保健衛生課にあります。
申請手続き、その他くわしいことは市保健衛生課(電話一〇一三番)へお問い合わせください。

石畝岩七さん 社会福祉に二百万円

沢町二丁目みそ・こうじ製業、石畝岩七(功)は、本人と家業が喜寿を迎えるにあたり、それを記念し、現金二百万円を市に寄贈されました。

石畝さんは、来年喜寿を迎えますが、ご健康で、現在子息の紀勝さん(30)と紀勝さんの妻智子さん(33)とで、家業のみそ・こうじ製業を営んでいます。

池田市長は「ご趣旨を生かしたい」と述べ、石畝さんに感謝状を贈りました。

善意ありがとうございました。

国民健康保険の五十五年度医療費統計がまとまりました。

それによりますと、五十五年度の国民健康保険に加入している人は九千三百六十九人で、総医療費は九億五千八百二十五万五千円(一ヵ月約七千九百八十五万五千円)となっています。

五十四年度より加入している人は七十八人減っているのに、医療費は七千八百二十五万五千円(八・九%増)増えています。

赤ちゃんからおとしよりまでの一人あたりの医療費の平均は十万二千二百七十九円で、これも一・二%増えています。

国民健康保険加入者のうち、老人医療を受けている人は千一百八十四名で、二・六%を占めています。この老人の医療費は一人あたり二十七万七千七百六十八円(一・四%増)で、五十四年度より増加しています。

国民健康保険加入者のうち、老人医療を受けている人は千一百八十四名で、二・六%を占めています。この老人の医療費は一人あたり二十七万七千七百六十八円(一・四%増)で、五十四年度より増加しています。

国民健康保険加入者のうち、老人医療を受けている人は千一百八十四名で、二・六%を占めています。この老人の医療費は一人あたり二十七万七千七百六十八円(一・四%増)で、五十四年度より増加しています。

国民健康保険加入者のうち、老人医療を受けている人は千一百八十四名で、二・六%を占めています。この老人の医療費は一人あたり二十七万七千七百六十八円(一・四%増)で、五十四年度より増加しています。

国民健康保険加入者のうち、老人医療を受けている人は千一百八十四名で、二・六%を占めています。この老人の医療費は一人あたり二十七万七千七百六十八円(一・四%増)で、五十四年度より増加しています。

国民健康保険加入者のうち、老人医療を受けている人は千一百八十四名で、二・六%を占めています。この老人の医療費は一人あたり二十七万七千七百六十八円(一・四%増)で、五十四年度より増加しています。

国民健康保険加入者のうち、老人医療を受けている人は千一百八十四名で、二・六%を占めています。この老人の医療費は一人あたり二十七万七千七百六十八円(一・四%増)で、五十四年度より増加しています。

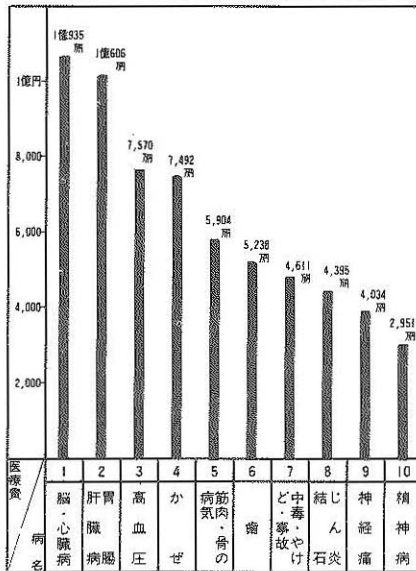
国民健康保険加入者のうち、老人医療を受けている人は千一百八十四名で、二・六%を占めています。この老人の医療費は一人あたり二十七万七千七百六十八円(一・四%増)で、五十四年度より増加しています。

55年度国民健康保険医療費統計まとめ

医療費8.9%増える

脳・心臓の病気がトップ

(別表1) 国民健康保険加入者疾病別医療費表



患者一人あたり、一ヵ月の最高医療費は二百三十七万八千円です。

年間の病気の医療費は、脳・心臓の病気が一位で、二億九千三百二十五万(一・二%増)です。二位は胃腸、肝臓の病気で一億六千六百万(一・〇%増)、三位が高血圧の病気で七千五百七十七万(一・〇%増)です。以下、十位までは別表(1)のとおりです。

一人あたりの医療費の順位は別表(2)のとおりです。

国民健康保険加入者のうち、老人医療を受けている人は千一百八十四名で、二・六%を占めています。この老人の医療費は一人あたり二十七万七千七百六十八円(一・四%増)で、五十四年度より増加しています。

国民健康保険加入者のうち、老人医療を受けている人は千一百八十四名で、二・六%を占めています。この老人の医療費は一人あたり二十七万七千七百六十八円(一・四%増)で、五十四年度より増加しています。

国民健康保険加入者のうち、老人医療を受けている人は千一百八十四名で、二・六%を占めています。この老人の医療費は一人あたり二十七万七千七百六十八円(一・四%増)で、五十四年度より増加しています。

国民健康保険加入者のうち、老人医療を受けている人は千一百八十四名で、二・六%を占めています。この老人の医療費は一人あたり二十七万七千七百六十八円(一・四%増)で、五十四年度より増加しています。

国民健康保険加入者のうち、老人医療を受けている人は千一百八十四名で、二・六%を占めています。この老人の医療費は一人あたり二十七万七千七百六十八円(一・四%増)で、五十四年度より増加しています。

国民健康保険加入者のうち、老人医療を受けている人は千一百八十四名で、二・六%を占めています。この老人の医療費は一人あたり二十七万七千七百六十八円(一・四%増)で、五十四年度より増加しています。

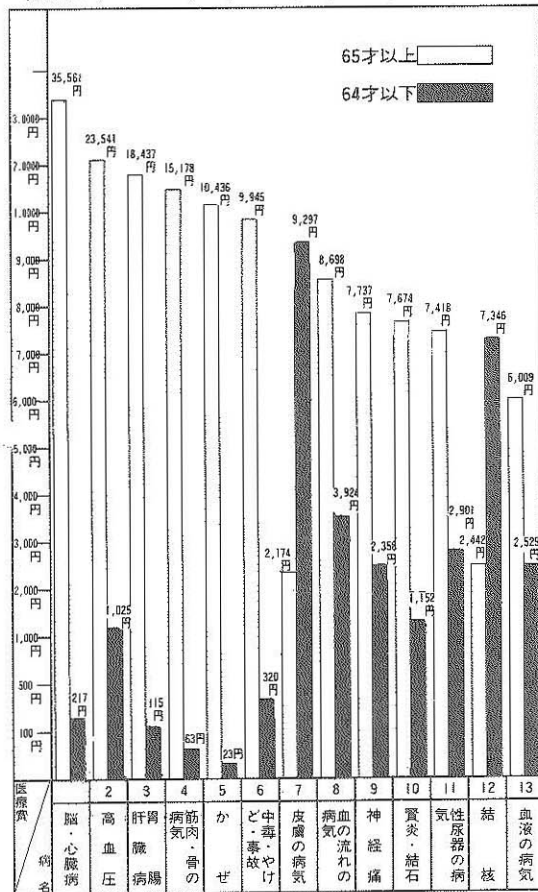
国民健康保険加入者のうち、老人医療を受けている人は千一百八十四名で、二・六%を占めています。この老人の医療費は一人あたり二十七万七千七百六十八円(一・四%増)で、五十四年度より増加しています。

国民健康保険加入者のうち、老人医療を受けている人は千一百八十四名で、二・六%を占めています。この老人の医療費は一人あたり二十七万七千七百六十八円(一・四%増)で、五十四年度より増加しています。

国民健康保険加入者のうち、老人医療を受けている人は千一百八十四名で、二・六%を占めています。この老人の医療費は一人あたり二十七万七千七百六十八円(一・四%増)で、五十四年度より増加しています。

国民健康保険加入者のうち、老人医療を受けている人は千一百八十四名で、二・六%を占めています。この老人の医療費は一人あたり二十七万七千七百六十八円(一・四%増)で、五十四年度より増加しています。

国保加入者疾病別1人当り医療費 (65才以上対64才以下) (別表2)



国民健康保険加入者のうち、老人医療を受けている人は千一百八十四名で、二・六%を占めています。この老人の医療費は一人あたり二十七万七千七百六十八円(一・四%増)で、五十四年度より増加しています。



小学生による夏まつりオープニングパレード

盛大だった夏まつり 4万5千人の人出でにぎわう

第二十七回勝山夏まつりは、八月十四日の。オープニング・パレードで幕開けし十六日までの三日間、多彩な行事が展開され延べ四万五千人の人出で、にぎわいました。

オープニングの式典は、八月十四日午後一時から市役所前広場で行われました。池田市長のあいさつと、公立保育所の園児と松文保育園児がそれぞれドリル演奏をしました。園児たちのかわいしげに、集まった見物人は大きな拍手をおくっていました。続いて、市内小学校児童と左義長保存会のみなさんらの市内パレードが行われ、中央公園では市内中学校生徒と高校生の合同演奏会がありました。

十五日の夜には九頭竜川弁天広場において、「織維供養セレモニー」と「花火大会」が行われました。

織維供養セレモニーは、日ごろわれわれの生活に貢献している織維に対する報恩感謝の意味



ふるさとのおどり大会



かつやま食品物産展

をこめたもので、午後七時、大阪特殊合金鋼の溶鉱炉から採火。反保賢一さん(本町二丁目)ら男女十名の聖火ランナーがその火を弁天広場へリレー、それを受け取った池田市長らが空きカンに点火しました。

空きカンには灯油を含ませた織維くずが詰めてあり、約千個に次から次と点火していくと、約五百メートルにわたる光の帯ができ、見物人から思わず感嘆の声が上がりました。

それと同時に左義長ばやしにぎやかにやされ、そして花火が打ち上げられました。

夜空に次から次と繰り広げられる光の彩りに多くの見物人がみとれていました。

「ふるさとのおどり大会」は十四日から十六日まで、毎夜中央公園の噴水池を囲んで行われ若男女が大きなおどりの輪をつくりました。十五日の夜は、特に勝山小唄、千本づきの二曲を市内愛好者の音頭によっておどられ、おどりの輪もいちだんと広がりました。

市民会館では期間中、ふるさとの味覚、かつやま食品物産展が開かれ、特産品の即売が行われました。おにぎりコーナー、地酒コーナーも設けられ人気を集まりました。勝山名物手打ちそばコーナーでは、久しぶりに勝山へ帰った人たちが訪れ大好評。多くの人でにぎわいました。

中央公園広場では、「子

供がつくる夢の森」と題して、野外子供創作展が開かれました。各地区子供会がグループで廃品などを活用して、いろいろ創意工夫をこらしたもので、たくさん空きカンでつくった恐龍や生ビールの空きカン、洗剤の容器などでおどりをとおどっている様子など、実にたくみな作品が展示されました。

このほか、協賛行事として、サマーフェスティバルへ音楽コンサート、勝山史跡めぐりスライド上映、記念切手展なども行われました。

市職員採用試験

受付は十月五日〜十五日まで

昭和五十六年度市職員採用候補者初級試験を次のとおり行います。

- ※試験区分と採用予定人員
- 事務(B)(男子) 四名
- 土木 一名
- 消防 一名
- 機械 一名

※受験資格

(1)昭和三十二年四月二日から昭和三十九年四月一日までに生まれた人。

(2)日本国籍のない人、禁治産者やその他欠格条項該当者は受験できません。

(3)土木、機械の場合はその専門学部を卒業、もしくは卒業見込み、または認定等の資格を有する人に限ります。

貯蓄講演会

とき 十月十七日(土)午後一時三十分

ところ 勝山市民会館大ホール

講師 評論家・随筆家 木村 治 美 先生

演題 「(黄昏のロンドンから)で大宅壮一賞受賞」
「これからのくらしを考える」
「もう一つ別の生き方」

主催 勝山 市
福井県貯蓄推進委員会

このほか、10月16日(日)17日(月)の二日間(午前10時〜午後6時まで)市民会館展示ホールで、次のような行事を催しますので、多数ご来場ください。

- ☑手づくり貯金箱の展示 (小・中・高校生、一般)
- ☑相談コーナー 相談員は大蔵省福井財務部・日本銀行福井事務所の係員と福井県貯蓄推進委員です。お気軽にご相談ください。
- ☑映画コーナー 昼休み、3時、5時の三回映写します。

第一回奥越マラソン和泉大会

申し込みは九月二十六日(土)までに

和泉村と大野・勝山地区広域行政事務組合などの主催する第一回奥越マラソン和泉大会が次の要領で行われます。

市民のみなさんも気軽に参加してください。

五十六年十月二十五日(日)

1期 日

2期 日

3期 日

4期 日

5期 日

6期 日

7期 日

8期 日

9期 日

10期 日

11期 日

12期 日

13期 日

14期 日

15期 日

16期 日

17期 日

18期 日

19期 日

20期 日

21期 日

22期 日

23期 日

24期 日

25期 日

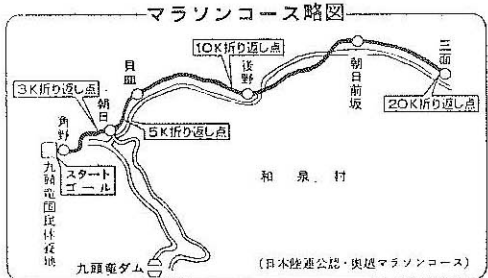
26期 日

27期 日

28期 日

29期 日

30期 日



- ☑参加資格 30歳以上女子の部 中学生以上の部、だれでも参加できます。
- ☑参加料(保険料を含む) 中学生 百円 高校生 二百円 一般 五百円
- ☑表彰 各種目別一位〜五位に賞状、一〜十位に賞品(たて)。
- ☑参加者全員にゼッケン、完走者全員(制限時間内完走)に完走証交付
- ☑申し込み方法 所定の申込書に必要事項を明記のうえ、参加料を添えて申し込んでください。
- ☑申込書は市教育委員会体育課または市役所三階大野・勝山地区広域行政事務組合にあります。
- ☑申し込み期限 九月二十六日(土)まで
- ☑その他

ふだんの注意

▽病気や体調がすぐれていると思ったら、運転しない。
▽ドライブ旅行の前夜は、夜ふかしせず、体調をととのえる。

運転中の注意

▽無理なスピードは、事故のもと。スピードの出し過ぎに注意する。
▽長距離を運転するときは、疲れなどの自覚症状がなくても二時間に一回くらいの割合で自動車を安全な場所に止め、休憩する。

▽運転中、疲れや眠気をもよおしたら、直ちに安全な場所に自動車を止め、仮眠したり、車外に出て軽い体操などをす

る。
▽シートベルトは必ず着用する。

秋の交通安全県民運動

ゆとりとゆずり合いで ゆっくり走る

9月21日〜9月30日



無料調停 相談の開催

日時 十月十六日(金)
午前九時半～午後四時
場所 勝山市民会館
三階大会議室
内容 土地、建物、金銭、交通事故、公害、夫婦、親子、相続問題など。

無料登記 相談所の開設

日時 十月一日(法の日)
午前十時～午後三時半
場所 勝山商工会議所
主催 福井司法書士会
福井土地家屋調査士会
内容 土地や建物の登記およびこれに関連するさまざまな法律上の問題。その他地代や家賃の供託に関する事。

税務だより

①集中豪雨の被害による固定資産税の減免について
去る七月二日の集中豪雨により、各地で大きな被害が出ましたが、水田の流失、家屋の床上浸水などの被害に対して、地方税法および市税条例に基づき、固定資産税を減免します。

福井県最低賃金の改正について

本年十月一日から、福井県の実業所および全労働者を通じて、同日以降福井県内で雇用する労働者に対しては、一日二千九百一円(時間給者は一時間三百六十三円)以上の賃金を支払わなければなりません。

国民年金だより

わたしたちの国民年金

国民年金には、いま全国で二千七百六十万人(勝山市では五千九百六十人)が加入し、五百八十六万人(勝山市では二千二百三十八人)が年金を受けています。
国民年金に加入する人は、二十歳以上六十歳未満の人で、農林漁業、商工業、サービス業などを自営する人とその人たちの家族です。

各種相談

- ◆心配ごと相談
日時 九月三十日(水)
十月十四日(水)
場所 教育福祉会館相談室
◆結婚相談
日時 十月二日(金)
十月十六日(金)
場所 教育福祉会館身障者図書室

固定資産の評価替えについて

来年(五十七年度)は固定資産評価替えの基準年度にあたり、土地を中心に評価替えを実施するため、いま、その準備を進めています。
評価は適正な時価を定めることとあり、相続税の評価額や国土庁が示す公示価格、売買実例価格などを考慮しながら、自治省が定める固定資産評価基準に基づいて実施します。

これらの年金の額は、物価に応じて年々改訂される仕組みになっています。
国民年金の保険料は、定額で一カ月四千五百円です。(付加年金を希望する人は四千九百円となります)

国民年金の加入手続きや、納付免除の申請は、市民課年金係(☎八二一―二九四番)にご相談ください。
国民年金は、みなさんのための制度です。みなさんの力で、さらに大きく育てましょう。

秋植造林用 杉苗、肥料、林業用資材のあつせん
取りまとめについて
市森林組合では、いま秋植造林用の杉苗、肥料、林業用資材のあつせんをしています。九月

保健ガイド

三歳児・一歳半児健康診査
日時 九月二十五日(金)
場所 勝山保健所二階
該当児 三歳児
(昭和五十六年九月生)

三カ月児健康診査
日時 十月二日(金)
場所 勝山保健所二階
該当児 三カ月児
(昭和五十六年六月生)

胃がん・婦人がん検診
月日・場所
九月二十二日(水)北谷公民館
九月二十四日(金)荒土公民館
九月二十九日(水)鹿谷公民館
十月一日(木)遅羽公民館
十月八日(木)平泉寺公民館
十月九日(金)猪野瀬公民館

くわしくは
市保健衛生課(☎八二一―二九四番)へお問い合わせください。
お問い合わせは、☎八二一―二二五、有線三二八八まで。
(勝山市森林組合)

畜犬登録および狂犬病予防注射の実施

本年度第二回の畜犬登録および狂犬病予防注射を次のとおり行います。
登録料 登録が済んでいる場合は千三百円。
予防注射料 千円
☆持ってきたりいただくもの
☆印鑑と料金
☆日程
☆別表のとおり
☆料 金
三千三百円
☆その他
くわしいことは、市保健衛生課(☎八二一―二九四番)または勝山保健所(☎八二一―三五九)へお問い合わせください。

第2回狂犬病予防注射実施日程表

Table with columns: 月日, 区域, 実施場所, 時間. Lists vaccination dates and locations across various districts like 鹿谷町, 北郷町, 旧勝山町, 市全域.

8月市消費生活モニター生活関連物資小売価格調査結果表

Table with columns: 調査品目, 規格, 市平均, 県平均, 前年同月平均. Lists prices for items like sugar, flour, oil, and detergent.