

広報

# かがやき

人口	(59. 2. 1現在)
男	15, 211人
女	16, 042人
計	31, 253人
世帯数	7, 769

発行 福井県勝山市・編集 企画課

〒911 福井県勝山市元町1丁目番1号  
☎ (07798) 8-1111



▲滝波のお面さん祭り

お面さんが笑うて  
今年もええ年じや  
ござる



▶谷のお面さん祭り

市の民俗文化財である「お面さん祭り」が、二月十一日滝波区で、また、二月十六日には谷区で、それぞれ行われました。

滝波区(三画)、谷区(四画)の面は、天正二年(一五七四年)一向一揆の平泉寺焼き打ちの際に持ち出されたものが、それぞれ両区に伝わったと言い伝えられています。

毎年一回のご開帳で、その年の農作物の豊凶を占う習慣があります。

面が笑っているように見れば、豊作といわれ、集まった人たちは、それぞれの面をのぞきこみ、一年の幸運と豊作を祈っていました。

**も**

- ◇いつも火魔はあなたをねらっている ..... 2~3
- ◇万一に備えて 交通災害共済に加入を ..... 4
- ◇食事・運動・休養で 成人病を防ぐ ..... 5

**く**

- ◇"人、身障者の相談などに 尽力 炭谷和夫さん ..... 6
- ◇話題を追って ..... 7
- ◇お知らせ 市営本町団地入居者募集など ..... 8~10

**情操環境都市づくりの3本の柱**

- ❖創造力豊かな精神文化の誇り高い人間都市づくり
- ❖産業経済の調和のとれた安らぎの田園都市づくり
- ❖創意工夫の盛んなソフト産業都市づくり

# 春の火災予防運動

## 三月十八日～三十一日

### みんなで実行 防火と消火のルールを

長い冬も終わりに近づき、これから三月～四月にかけては、北陸地方特有のフェーン現象により、乾燥した空気が吹き込み、火災の発生が最も多い季節となります。

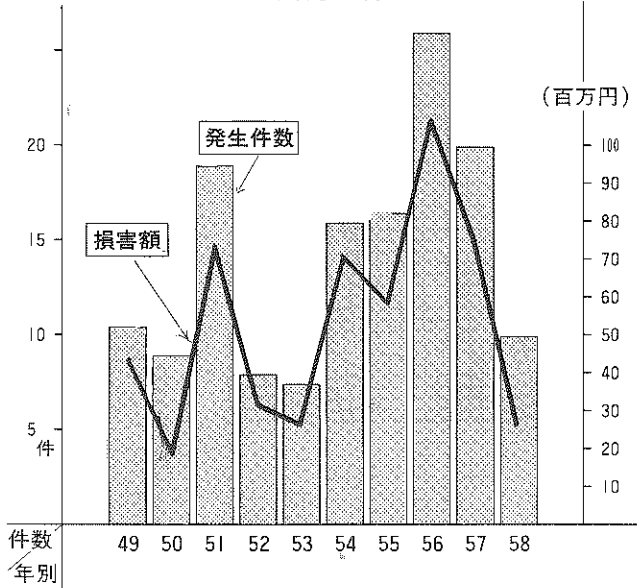
当市においても、明治二十九年四月十三日に、焼失家屋千二百二十戸、焼死者五人を出すという大火に遭っています。

この時期に火災が発生すると明治の大火のような危険が十分あります。

三月十八日から三月三十一日まで、春の火災予防運動が「みんなで実行防火と消火のルールを」をスローガンに実施され

# ねらっている

### 過去10年間の火災発生件数と損害額



二十十年間に  
五億四千二百八十万円が灰に

勝山市における、ここ十年間の火災状況は、百四十件の発生(ボヤも含む)があり、内訳は建物火災百九件、林野十八件、車両その他十三件となっています。

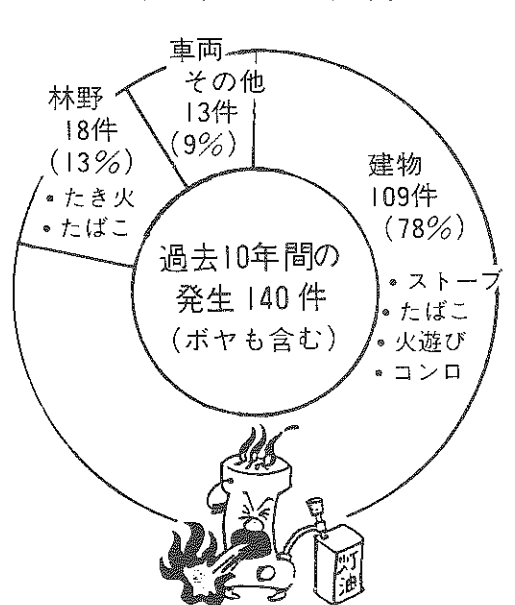
建物火災が全体の約八割を占め、貴重な財産を一瞬にして失っています。

昨年の火災発生は  
九件

五十八年中に、市内で発生した火災件数は九件。内訳は建物八件、林野一件で、三人がケガをしています。

前年の二十件、死者四人、ケガ五人に比べ大幅に減少しました。

### 火災の種別と主要原因



建物の焼失面積は六百三十平方メートルで、損害額は二千七百六十二万三千円でした。

いすれも前年に比べ減少しています。

火災発生が九件というのは、過去十年間で、五十三年の七件、五十二年の八件に次いで少ない数字となっています。

市消防署では、火災件数が減ったのは、市民の皆さんの

防火意識が高まってきたことと、早期発見、初期消火によるとしてはいます。

しかし、プロパンガス爆発による火災が一件あり、その爆発力の恐ろしさと、火災被害の大きさをまざまざと見せています。

家庭でのプロパンガスの扱いは十分注意が必要です。

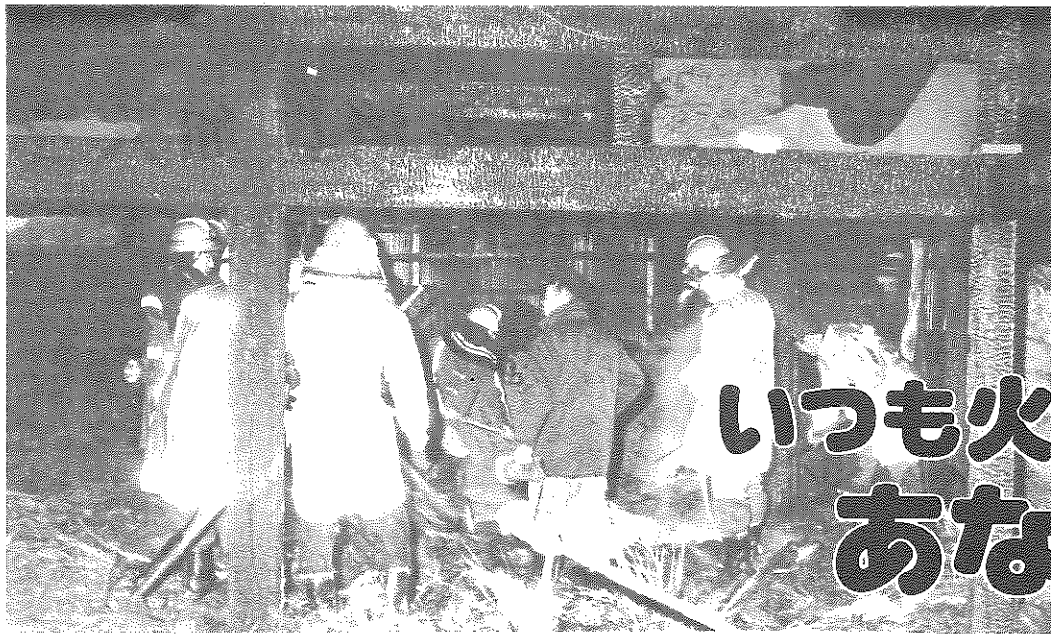
## 火災原因のトップはストーブ 次にたき火

過去十年間の火災原因をみてみますと、石油ストーブによる火災が十四件、次にたき火十三件、たばこやコンロの火の不始末によるものがそれぞれ十一件の順となっています。

これから春先にかけては、空気も乾燥し、ちよつとした火の不始末が大きな火災を引き起こします。

「これぐらいなら……」という油断を火はねらっています。常に身の周りで、あなたを火魔がねらっていることを忘れてはなりません。

過去十年間の火災原因をみてみますと、石油ストーブによる火災が十四件、次にたき火十三件、たばこやコンロの火の不始末によるものがそれぞれ十一件の順となっています。



ます。  
今月号は、当市の火災の発生状況や火災予防を中心にお知らせします。

# いつも火魔は あなたを

## 火災のないまちづくりを目指して 五つの重点目標

春の火災予防運動では、火災の発生しやすい時期を迎えるため、次のような重点目標を定め、火災予防思想の普及をはかっていきます。市民の皆さんのご協力をお願いいたします。

### ◎ 幼児・お年寄り、 身体の不自由な人、 災害から守ろう

火災による犠牲者の大半は五歳未満の幼児と六十歳以上のお年寄りです。日ごろから避難方法を考えておくなど万一来備えることが必要です。

### ◎ 家庭や地域での 防火意識を 高めよう

火災のないまちづくりは、市民一人ひとりの自覚と相互の協力から始まります。火災を出さないことが第一ですが、万一の出火に備えて、初期消火の重要性を認識する必要があります。だれでもが消火器、消火栓を使えるよう、家庭や地域ぐるみで取り組んでいきたいものです。

### ◎ 旅館、病院、施設 などの防火管理体制を 本です。

つい「ウツカリ」は  
危険です

ガス漏れの原因で多いのは、「煮こぼれ」、口火などの「消し忘れ」、火をつけたつもり「勘ちがい」です。

点火後は、必ず火がついたか確かめてください。煮こぼれによる立ち消えに注意し、電話や来客の対応には、火を消してからにしましょう。

### 器具の不備も

原因になります

ホースが古くなっていたり、元栓が壊れていてガス漏れが

### ◎ 防災機器などの 普及を 推進しよう

一般家庭には、消火器、簡易火災警報器、ガス漏れ警報器、ヒューズコックなど最低限の家庭用防災機器は備えておきたいものです。

### ◎ 異常乾燥時や 強風時には火気の 取り扱いには十分注意を

たき火、ごみ焼却の際は、必ず消火用具の備えと監視を怠らないでください。

起きることがあります。

ガス器具の周りを掃除するときなどは、次のことを心がけてください。

- ホース ● 必要以上長くないか ● 接続部にホースバンドがついているか ● ひび割れやベトつきがないか
- 元栓 ● 「つまみ」にガタつきがないか ● ホースが根元まで収まっているか

外出するときや寝る前には元栓を締めるようにしましょう。また、「ガス漏れ警報器」をつければガス漏れを早めにかatchingできます。

**LPガスの事故防止**

**思わぬにおい**

**ガス漏れに注意**

LPガス（プロパンガス）の安全管理は大丈夫ですか。家庭でのガス事故の大部分は、ガス漏れによるものです。事故を防ぐために、まずガス漏れを起こさないことが根

**休祭日・夜間の病院の  
問い合わせは 市消防署  
☎8-0400へ**

昨年一年間の救急出動は370回におよんでいます。搬送のなかには、特に、救急車を必要としないケースも、かなりありますので、的確な判断で救急車を要請するようお願いいたします。

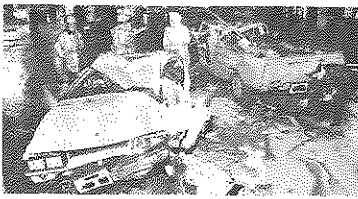
**119番の通報は  
落ち着いて正確に**

- 場所 は ?
- 家の目標となるものは ?
- 火災か、救急か ?

正確な通報は、素早い消火活動や負傷者の応急処置、病院への搬送を円滑にするために、とても大事なことです。

# 万一に備えて 市交通災害共済に加入を

## 申込書は区長さんを通じて配布



現代の厳しい交通事情のなかで、「わたしだけは大丈夫……」  
と言い切る事ができるでしょうか。事実、わたしたちの周り  
にはどうしても避けることのできない事故が続発しています。  
そんなときに、一人一年間四百五十円の掛金で、最高百万円  
までの災害見舞金が支給される勝山市交通災害共済に、家族み  
んなで加入されることをおすすめします。

五十八年度は二万三千三百五十六人が加入し、掛金額は九百六  
十一万二千元、加入率は六六・六八パーセントでした。  
見舞金支給者は、百人(一月三十一日現在)で八百二十四万  
五千元(八五・七九パーセント)が支払われています。

申し込みは三月一日  
から三十一日まで

対象となる  
交通事故

交通災害共済については、  
区長、町内会長さんを通じて  
申込書を配布します。毎年四  
月一日が切り替えとなります  
ので、三月中にお申し込みく  
ださい。

### 共済のあらまし

#### 災害見舞金と 交通遺児援助一時金

災害見舞金の額は表のとおり  
です。交通遺児援助一時金  
は、共済に加入している父  
または母が交通事故により死  
亡した場合、その人と暮らして  
いた義務教育終了前の子(遺  
児)に対し、一時金として一  
人につき二十万円が支給され  
るものです。

日本国内で次の交通機関の  
運行に伴う事故によって死傷  
した場合に適用となります。  
(1)道路交通法に規定する自動  
車、オートバイ、自転車、  
車イス、トロリーバス  
(2)日本国有鉄道法および軌道  
法の適用を受ける汽車、電  
車、気動車、モノレール、  
ケーブルカー  
(3)海上運送法に規定する定期  
旅客船(十三人以上の旅客  
定員を有する船)および不  
定期旅客船  
(4)航空法の適用を受ける旅客  
機

#### 事故にあつたら は……

■交通事故にあつた場合、必  
ず警察に届けて現場の調査  
を受けてください。  
■自損事故の場合も、必ず警

1等級	死亡	100万円
2等級	(1) 自動車損害賠償保障法施行令別表の等級区分第1級の各号に掲げる後遺障害に該当するもの	100万円
	(2) 自動車損害賠償保障法施行令別表の等級区分第2級から第4級までの各号に掲げる後遺障害に該当するもの	50万円
3等級	1年以上の治療を要する傷害で、入院60日を含む実治療日数180日以上のもの	30万円
4等級	6月以上の治療を要する傷害で、入院30日を含む実治療日数90日以上のもの	15万円
5等級	3月以上の治療を要する傷害で、入院7日を含む実治療日数45日以上のもの	8万円
6等級	2月以上の治療を要する傷害で、実治療日数30日以上のもの	6万円
7等級	1月以上の治療を要する傷害で、実治療日数7日以上のもの	4万円
8等級	1週間以上の治療を要する傷害	1.5万円

#### 災害見舞金の 請求期間は

見舞金の請求期間は事故に  
あつた日から二年以内です。

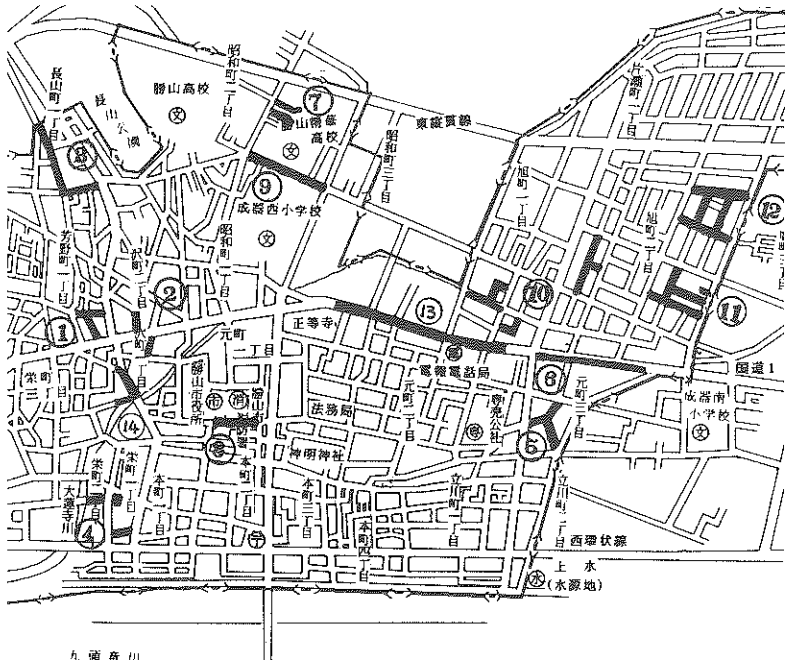
くわしいことは市企画課生  
活環境係(谷八一一一)内  
線(二三四番)へお問い合わせ  
ください。

#### 下水道工事箇所

地係	延長
1 芳野町1丁目 沢町2丁目	162.3 <sup>m</sup>
2 沢町1・2丁目	125.2
3 芳野町1丁目 長山町1・2丁目	290.9
4 栄町1・2丁目	147.8
5 元町3丁目	178.4
6 元町3丁目	303.7
7 昭和町3丁目	155.5
8 元町1丁目	150.0
9 昭和町1・3丁目	221.2
10 旭町1・2丁目	461.0
11 旭町2丁目	360.9
12 旭町2丁目	481.2
13 元町1・2丁目 旭町1丁目	510.9
14 沢町1丁目	105.6

### 下水道工事発注箇所

一月三十日および二月十七  
日発注した下水道管敷設工事  
箇所は、左図の太線の箇所  
です。  
工事期間中は、何かとご不  
便をおかけしますが、しばら  
くの間ご協力をお願いしま  
す。



# 食事、運動、休養で 成人病を防ぐ

## 寒いと多い循環器系の成人病

今の季節のように寒くなる  
と、成人病のうちでも、脳卒  
中、心臓病をはじめとして、  
「血液の通り道」(循環器系)  
の病気が多くなります。  
その理由として、寒さにさ  
らされると血圧が高くなる、  
ということがあげられます。

冬は、家庭での暖房をよく  
したり、外へ出るときは、暖  
かい服装をして寒さを防ぎま  
しょう。

脳卒中や心臓病などの循環  
器系の成人病を防ぐには、日  
常生活に注意をすることが必  
要です。

それには、規則正しい生活  
を送ったり、精神の安定を心  
がけたり、酒やタバコを控え  
なければなりません。

ギトの「宿命」といっていい  
でしょう。しかし、省電力つ  
まり節約することはできます。  
いつでも安心して電気が使

電気の約五〇％は、石油を  
原料としてつくられています。  
石油の九九・八％は海外か  
ら輸入していますから、電気  
もその半分近くは、輸入  
に頼っているこ  
とになります。

## 心がけたい 家庭の「省電力」

製品をはじめ工場の  
動力源など用途が広く、便利  
でクリーンなエネルギーです  
が、石油のように蓄えておく  
ことはできません。

これは、電気というエネル

また、食生活には特に気を  
つけ、肉、魚、野菜などをバ  
ランスよく食べ、肥満を防止  
することです。調味料では、  
高血圧と関係がある食塩の使  
用を控え、一日十グラム以下  
を守りましょう。

える快適で便利な暮らしを守  
るためには、日ごろの節約が  
何よりもたいせつです。  
家庭用電気製品の普及とと  
もに、家庭での電力使用量は

## 人間も

### 手入れ次第で 長持ちする

成人病は老化とともに始ま  
る病気で、がん、脳卒中、心  
臓病といった形をとってあら  
われます。

しかし、バランスのとれた  
食事をし、適度な運動と休養  
をとり、暴饮暴食をつつしむ

年々増えており、十年前に比  
べて約二倍になっています。  
同じ家電製品でも、使い方  
一つで電力消費量は大きく違  
ってきます。こまめ

にスイッチを切るこ  
とで無駄使いを防ぐ  
とともに、製品の特  
性に応じた使い方や  
手入れをするなど、キメ細か  
な省電力を心がけたいもので  
す。

といった、ごく普通の健康法  
をやっているれば、防げる病気  
です。

また、このようにふだんか  
ら自分の健康状態を考えた生  
活をしていけば、少しの変化  
にも気がつき、重症になる前  
に治療を受けることもできま  
す。

病気になる前から健康のあ  
りがたさを知るよりも、健康  
な体も放っておけば「ガタ」  
がくることをかみしめておき  
ましょう。

物は手入れ次第で長持ちし  
ます。人間の体もまったく同  
じです。一つしかない自分の  
体、手入れを怠りなく――。  
恐ろしい

## 循環器系の病気

循環器系の病気には、主に  
次の二つがあります。

### 脳卒中

脳卒中は「脳いっ血」「中  
気」「中風」とも呼ばれ、脳  
の血管が破れて出血したり、  
あるいは詰まって血液が脳に  
行き届かなくなる病気です。  
この病気にかかると、脳の  
働きが衰え、急に意識がなくな  
ったり、手足が動かなくな  
ったりし、ひどいときには死  
亡することがあります。一度  
脳に障害を受けると回復は難  
しく、手足のマヒなどの後遺

### 心臓病

心臓に血液が十分に行き届  
かなくなり、心臓の筋肉が酸  
素不足になって起こります。  
一時的に血が流れなくなる  
のが「狭心症」、完全に流れ  
なくなると心臓の筋肉が活動  
しなくなるのが「心筋梗塞」  
といわれます。  
いずれも、激しい胸の痛み  
がありますが、心筋梗塞では

## 税務だより

### 軽自動車税

#### あなたも 確かめましょう

軽自動車税は、四月一日現  
在の所有者に課税されます。  
廃車や譲渡をした場合は早め  
に手続きをしてください。

納税通知書が発行されてし  
まうと、いろいろと手続きが  
めんどうになりますので、ご  
注意願います。

### お忘れでは ありませんか 償却資産の申告

一月三十一日までに償却資  
産の申告書を提出していただ  
くことになっていますが、ま  
だ提出されていない人は早急  
に提出してください。

症が残る場合もあります。

に提出してください。資産の  
異動がなくてもその旨記入し  
て提出してください。

### 固定資産課税 台帳の縦覧を 三月に実施します

三月一日(水)から二十一日(水)  
までの期間、固定資産課税台  
帳の縦覧を行います。

土地の異動や家屋の取りこ  
わし、新築などがある場合は、  
特に縦覧のうえ確認してくだ  
さい。縦覧場所は市税務課で  
す。

くわしいことは市税務課  
定資産税係(☎八一一一一  
内線二七五・二七六番)へお  
問い合わせください。  
痛みが長く続き、死亡するこ  
とがあります。



# 自らの障害にめげず 身障者の相談などに尽力

## 厚生大臣表彰の炭谷和夫さん



▲「今までの苦難を乗り越えられたのは皆さんのおかげ」と話す炭谷さん

今月号は、全盲に近い視力障害を持つ身でありながら、身体障害者の相談、老人会の世話などに活躍している炭谷和夫さん(75)「芳野町二丁目」を自宅に訪ね、お話をうかがいました。

い、現在、左目はほとんど見えない状態で、右目もボヤッと見える程度。「人と話しても顔がようわからん。視野も普通の人の五分の一しかないんですよ。交通にはいちばん苦労する」と言います。

務め、今も元気に世話を続けています。苦労の道を歩んできた炭谷さんですが、五十三年の春、ただ一人の息子さんの死という不幸に見舞われます。しかし、「残された孫のために……」とがんばってきたそうです。このほど、二度にわたる人生の苦難を乗り越え、身障者

のよき相談相手となって活躍してきたことなどが認められ、晴れの厚生大臣表彰に輝きました。

二月十二日には、仲間の方々が祝賀会を開き、炭谷さんの受賞を祝いました。

「何の功績もないのにありがたいことです。これも家内(マサ子さん(71))や皆さんの「おかげ」と謙虚な炭谷さん。楽しみは、お孫さんのひろみさん(19)と眞弘君(10)の成長で「まだまだ、がんばらねば……」と意欲を見せています。これからも元気で活躍ください。

### とアイデア 暮らし

#### 一度お試し になつて みませんか

#### 灯油の汚れは

#### シャンプーで

手についた灯油の汚れやにおいは、石けんで洗ってもなかなか落ちませんが、洗髪用のシャンプーで洗うと一度でとれサツパリします。

換気扇や台所の油污れもよく落ち、手の荒れも少なく経済的です。

#### 泣かずに玉ネギを

#### 切るには

包丁の先端に三センチ角程度のパン切れをつき刺して切

## 文化財とたすねて(18)

### 市指定民俗文化財

### 北山の観音さまの

### おすすめ

遅羽町北山地区に伝わる「観音さまのおすすすめ」は、毎年二月二十日の夜、行われている。

この行事は、約四百年前から始まったと言いつたに、十一面観音に五穀豊穡を祈るとともに、その徳を分かち与えてもらおうという行事である。

当日の夕方、子どもたちが「観音さまのおすすすめ——」と、大きな声ではやしながらかつやから米を集めて回る。

その米は、前年に祝いの事があった当番宿に持ち寄られる。そして、地区の男たち四五人が「米をかつのにな」かちがござる腰をしない手をさげて「——とうたいな

ると、玉ネギから出る刺激性の物質がそのパン切れに吸収され、催涙物質の放散を防ぎます。

#### カリフラワーを

#### 美しく調理するには……

一切れ、レモンを加えて調理すると色が白くあがります。調理しすぎると黒ずみますの



▲次々とつがれる  
おかげに悲鳴

から拍子をとりにぎやかにつきあげていく。

つきあげた米を若者たちがおかげにし、区民たちにするめるが、食べ終わるか、食べ終わらないうちに、おわんにつき足していく。つがれただけは全部食べなければならぬのがならわし。ムリヤリにつがれることに、あちこちから悲鳴があがる。

一年の幸運を祈り、腹いっぱい食べられるようにと、豊作の願いをこめたたいへん楽しい行事である。

で、軟らかくなればスグに火を止めます。





雁が原市子ども会が主催する大会

真剣勝負!! 1月29日、成器西小学校で、子どもたち約800人が参加してカルタ大会が行われました。



火の鬼は〜外 2月2・3日、市内保育所12カ所、節分防火教室が行われ、鬼にふんした消防署員が防火を呼びかけました。

話題を追って



県体スキー  
十七年ぶりに雁が原で

第三十六回県体冬季大会スキー競技会が、二月十八日、十九日、雁が原スキー場で開かれました。当市で開かれるのは十七年ぶりのことです。大会には、選手、役員合わせて六百七十四人が参加しました。開会式は、十八日雁が原口ツジ前で行われ、池田市長らが歓迎の言葉を述べたあと選手を代表し、地元勝山の嶋田富美さんが力強く選手宣誓、二日間にわたり、回転や距離競技などに熱戦が繰り広げられました。

市民体育大会成績  
スキー競技

日時 二月十二日(日)  
場所 雁が原スキー場

大回転

- 男子一部(二十五歳未満)
  - ① 斎藤秀直(北谷) ② 田中信弥(村岡) ③ 松井正信(野向)
- 男子二部(三十五歳未満)
  - ① 辻 健治(野向) ② 田中治衛(村岡) ③ 山岸祐二(同)
- 男子三部(三十五歳以上)
  - ① 森 幸仁(勝山) ② 大下雄一(同) ③ 米村健治(猪野瀬)
- 男子四部(四十五歳以上)
  - ① 細川信男(勝山) ② 森下清澄(同) ③ 藤田孝春(同)
- 女子一部(二十五歳未満)
  - ① 野辺みどり(勝山)
- 女子二部(二十五歳以上)
  - ① 布施光代(勝山) ② 木下ハツ子(同)
- 高校男子
  - ① 高倉浩二(勝高) ② 中尾勝利(同) ③ 榎家次郎(同)
- 高校女子
  - ① 山田照美(勝精)
- 中学一年男子
  - ① 前田祐二(中部) ② 清水昭秀(北部) ③ 竹内通昌(中部)
- 中学二・三年男子
  - ① 義岡次郎(中部) ② 岩岡和彦(北部) ③ 小川義忠(中部)
- 中学一年女子
  - ① 土居博恵(中部) ② 山中ひろみ(同) ③ 中原里枝(同)

クロスカントリー

- 中学二・三年女子
  - ① 山岸陽子(中部) ② 中村久美子(同) ③ 山田桂子(同)



総合順位

- 中学一年男子(二・五キロ)
  - ① 多田季也(中部) ② 小林和幸(北部) ③ 前田高志(中部)
- 中学二・三年男子(二・五キロ)
  - ① 矢戸克典(北部) ② 中村洋志(同) ③ 木下耕貴(同)
- 中学女子(一キロ)
  - ① 松田文子(中部) ② 永井昌美(同) ③ 藤沢洋子(同)

総合順位

- 少年少女
  - ① 遅羽チーム ② 村岡チーム ③ 勝山チーム
- 勝山地区 ② 村岡町 ③ 野向町

スラローム大会成績

日時 二月十一日(土)  
場所 雁が原スキー場 (敬称略)

- 男子一部(二キロ)
  - ① 石井孝幸(北谷) ② 津田賀寿也(北郷) ③ 柳原広敏(勝山)
- 男子二部(二キロ)
  - ① 四谷由起夫(遅羽) ② 松原義紀(村岡) ③ 四谷邦彦(遅羽)
- 男子三部(一キロ)
  - ① 木下誠一(北郷) ② 上田秋光(勝山) ③ 四谷昌則(同)
- 男子四部(一キロ)
  - ① 榎家嘉男(勝山) ② 長田三代松(村岡)
- 女子(一キロ)
  - ① 榎木みつる(平泉寺) ② 本田聖子(村岡) ③ 久保明美(野向)
- 高校男子(二・五キロ)
  - ① 古川 誠(勝高) ② 宇佐見則行(同) ③ 加藤丈晴(大工原さちえ(同))
- 六年男子
  - ① 多田こういち(村岡) ② 長谷川ひでき(同) ③ 和田ゆじ(同)
- 六年女子
  - ① 清水じゅん子(鹿谷) ② 伊藤てるみ(同) ③ 前田たまき(村岡)
- 五年男子
  - ① 米村としひで(成西) ② 奥出ひろみち(鹿谷) ③ 乾あきふさ(平泉寺)
- 五年女子
  - ① 山内よし子(村岡) ② 山口なつき(同) ③ 横川まき(成西)
- 四年男子
  - ① 春木ひろゆき(成西) ② 木村こうすけ(同) ③ 竹内ともあき(鹿谷)
- 四年女子
  - ① 森内しま(成西) ② 前田あゆみ(村岡) ③ 松原さちえ(同)





# お知らせ



▶楽しい時間をすごす子どもたち  
南児童センターで

## 児童センター入所受け付け 留守家庭児童を対象に

市では、五十九年度の留守家庭児童を対象に、児童センター入所申し込みを受け付けています。

**入所基準**  
家族の人が勤めなどで、下校後も留守となる家庭の小学一年～三年生の児童。  
**入所施設**  
北児童センター定員三十人  
芳野町二丁目二一四〇  
南児童センター定員三十人  
元町二丁目一七一二五  
西児童センター定員三十人  
村岡町滝波四六一三四

**内容**  
各センターには専任職員がおり、下校後の児童活動の推進をはかっています。

絵画、工作などの文化活動や体力づくり活動を行う健全な余暇活動の場として設けられています。  
申し込み締め切り  
三月二十四日(土)まで  
申し込みおよび問い合わせ先  
市福祉事務所児童課(☎八一  
一一一内線三八四番)

## 「育英資金」貸与生募集

三月一日から二十六日までに

市教育委員会では、五十九年度の市育英資金貸与生を募集します。  
資格は、高校あるいは大学などに進学する人、または在学中の人で家計の都合により資金を借りたいと希望する人です。  
貸与生の決定基準は、日本育英会に準ずるものとし、貸与区分および貸与額は別表のとおりです。  
なお他の育英資金の貸与を受けている人は借りられません。  
受け付けは、三月一日(休)か

勝山市で  
**県地区文化祭選抜展**  
開催  
“うるおいある心の文化を求めて”

県下各地域の文化活動のなかから生まれた優れた作品を、一堂に集めた「第四回福井県地区文化祭選抜展」が勝山市で開催されます。  
県内から絵画、書道、写真など約250点が出品されます。どうぞ多数のご来場をお待ちしています。  
期間 3月8日(休)～11日(月)  
午前10時から  
会場 教育福祉会館  
主催 福井県文化協議会、福井県地区文化祭選抜展実行委員会、勝山市教育委員会、勝山市文化協会

## 建築大工の技術の習得を 建築高等職業訓練校

福井県建築高等職業訓練校では、五十九年度生徒を募集しています。  
十四科目  
学 資 一般月額三千円、組合員月額千五百円、事業主負担月額五百円  
修業年限 三年  
願書締め切り 三月二十日(火)  
申し込み 勝山建築業組合(勝山分校) 勝山市立川町二丁目一十三(☎八一一一二四)まで。  
開校日 四月一日  
入学試験 三十八歳までの建築大工および見習生  
授業時間 午後七時から九時  
週二回授業  
学 科 建築工学、製図、施工法、材料など技能士や建築士に必要な学科・実技の

ら二十六日(月)までです。  
申し込みと問い合わせ先は 市教育委員会庶務課(☎八一  
一一一内線三六三番)へ。

育英資金の貸与生区分と貸与額

貸与生の区分	自 宅 通 学 自 宅 外 通 学	貸与月額 円
国・公立高等学校の生徒	自 宅	7,000
同	自 宅 外	12,000
私立高等学校の生徒	自 宅	20,000
同	自 宅 外	25,000
国 専 門 学 校 立 の 高 生 等 徒	自 宅 1～3年	10,000
同	自 宅 外 1～3年	13,000
同	自 宅 4～5年	11,000
同	自 宅 外 4～5年	16,000
国・公立大学の学生 (短大含む)	自 宅	17,000
同	自 宅 外	23,000
私立大学の学生	自 宅	29,000
同	自 宅 外	39,000
私立短大の学生	自 宅	28,000
同	自 宅 外	35,000
大学院の学生(修士課程)		60,000
同 (博士課程)		70,000

# お知らせ

## 動く市政教室に 参加してみませんか

3月12日までに往復ハガキで

市民の皆さんに、市の仕事を正しく知っていただくため、バスで市のいろいろな施設などを見学する「動く市政教室」を、次のとおり実施します。お気軽にご参加ください。

日時 三月二十七日(火)

午前八時三十分消防署前集合  
午前九時出発、午後四時帰着  
コース 勝山衣料棟→越前大  
仏建立地→下水道浄化セン  
ター→勤労婦人センター→三  
し尿処理衛生センター→三  
室山遺跡史料館→ごみ焼却  
場→ケイテー(備資料館)

応募方法 往復ハガキに住所、氏名、年齢、電話番号を記入のうえ、市役所企画課広報係(元町一―一)へお申し込みください。

締め切り 三月十二日(月)

募集人員 四十人(希望者多数の場合抽選で決定)

その他、参加料は無料ですが、当日の昼食と雨具は、各自でご持参ください。

くわしくは、市企画課広報係(☎八―一―一内線二三五番)へ。

## 各種相談

### 心配ごと相談

日時 3月7日(水) 3月21日(水)  
午前10時から午後3時  
3月14日(水) 3月28日(水)  
午前10時から正午  
場所 教育福祉会館身障者図書室

### 法律相談(心配ごと相談と併設)

日時 3月7日(水) 午前10時から午後3時  
場所 教育福祉会館身障者図書室  
担当 乙部幸市郎弁護士

### 結婚相談

日時 3月2日(金) 3月16日(金)  
午前10時から午後3時  
場所 教育福祉会館相談室  
心配ごと・法律・結婚の各相談について、くわしいことは市社会福祉協議会へお問い合わせください。(☎8-1111内線389番)

### 社会保険相談

日時 3月21日(水) 午前10時から午後3時  
場所 勝山商工会館

### 人権擁護・行政・交通事故相談

日時 3月8日(水) 午前10時から午後3時  
場所 教育福祉会館1階和室

## 保健ガイド

### 3歳児・1歳半児健康診査

日時 3月23日(金) 午後1時半から3時  
場所 勝山保健所2階  
該当児 3歳児(昭和56年3月生)  
1歳半児(昭和57年9月生)

### 3カ月児健康診査

日時 3月2日(金) 午後1時から2時半  
場所 勝山保健所2階  
該当児 3カ月児(昭和58年11月生)

## 献血

### 日時および場所

3月6日(火) 午前10時から午後3時  
勝山市役所前

▼今年の雪は、五六豪雪に迫る積雪。除雪などにごくろうさまでした。▼しかし、月もうすく春です。ねー月と口ずさめる日ももう少し。春一番が待ち遠しいところですが火の元には十分ご注意ください。▼人などの紹介シリーズでいろいろな人やグループに登場願いました。「こんな人」というかたがあればご連絡を。すぐさま取材に参上します。

### 編集後記

三月四日(日)酒井商店(伊波)  
三月十一日(日)農協(北給油所)  
三月十八日(日)勝山商事(小舟渡)  
三月二十五日(日)酒井商店(元町)

## 耳の相談

三月二十三日

耳の健康相談を次のとおり行います。

日時 三月二十三日(金)

午前10時～午後3時  
場所 教育福祉会館

内容 聴力測定、補聴器の相談、身障者手帳の

## 今月の納税

固定資産税 四期分  
国民年金 四期分  
二月二十九日(水)までに忘れずに納めてください。



### 交付手続き

なお、医師の診断は午後一時からです。

くわしくは、市福祉事務所保護係(☎八―一―一内線三八一番)へ。

### 文協かつやま

## 原稿を募集

勝山市文化協会(藤田蘇久(偉会長)では、機関誌「文協かつやま」の編集にあたり皆さんから広く原稿を募集しています。

内容は、昨年一年間の本市の文化活動に対する感想、あるいは要望などです。

締め切り 三月二十一日(水)  
四頁字詰原稿用紙二枚以内  
提出および問い合わせ先  
市教委社会教育課内  
文化協会事務局(☎八―一―一内線三六七番)

## 消費者とマーク

### 農林水産物 加工品の 品質を保証

缶詰、ハム、ソーセージ、しょう油、インスタント・ラーメンーなど、多種多様の加工食品が、わたしたちの食生活を豊かにしてくれています。しかし、一方で外観からは品質や内容がわかりにくいものも、かなりあります。そんなとき、お買い物の目安にしていたいただきたいのが「JASマーク」です。



「JAS」とは、「日本農林規格」の英訳の頭文字をとった略称で、ひと口にいえば、農林水産物とその加工品の品質保証のしるしです。ですから、このマークがついていれば、一定水準以上の施設を持つ品質管理の行き届いた工場で作られ、国および国の認めた検査機関が行う「品質」と品質についての「表示」の検査に合格したことをあらわしていますから、安心してお買い求めになれます。いわば、「JASマーク」は、お買い物の際の「安心の物指し」といえます。

### 勝山市内の 日曜ガソリン給油当番

三月四日(日)酒井商店(伊波)  
三月十一日(日)農協(北給油所)  
三月十八日(日)勝山商事(小舟渡)  
三月二十五日(日)酒井商店(元町)