

広報

かがやま

人口	(59. 11. 1 現在)
男	15, 195人
女	16, 050人
計	31, 245人
世帯数	7, 769

発行 福井県勝山市・編集 企画課

〒911 福井県勝山市元町1丁目1番1号
☎ (0779) 88-1111



▲ 女子職員から花束を受ける池田市長

池田市長 初登庁

情操環境都市実現にまい進

十一月二十五日の市長選挙で、三選を果たした池田勤也市長が、十二月一日午前九時市職員らの出迎えを受け、初登庁しました。

そのあと、あいさつを行い「今後は情操環境都市勝山の実現に向け、勇断と決断をもつて臨む。公平・公正・清潔をモットーに市民の皆さんの要望にこたえていきたい」と、第三期めの抱負を述べました。

第三期めの任期起算は、十二月十六日からです。



▶ あいさつのあと、記者会見に臨む

も く じ

- ◇この1年を振り返って……2~3P
- ◇雪特集—雪害対策会議から……8~9P
- ◇市教育委員会表彰
個人14人と3団体を表彰……4P
- ◇“人、炭焼きひとすじに50年
小倉與市さん……10P
- ◇財政公表・上半期……5P
- ◇話題を追って……11P
- ◇市職員の給与公表……6P
- ◇お知らせ……12~14P
- ◇年末年始の交通安全
無事故でつなごう——……7P

情操環境都市づくりの3本の柱

- ✦ 創造力豊かな精神文化の誇り高い人間都市づくり
- ✦ 産業経済の調和のとれた安らぎの田園都市づくり
- ✦ 創意工夫の盛んなソフト産業都市づくり

この一年を振り返って

今年もあとわずか。この一年間、市制発足三十年の勝山が、二十一世紀に向かって決意を新たにす年でありました。

主な出来事

1 市の木「杉」、市の花「さつき」を制定(1日) 歳の市(29日) 北部中学校、五十八年度県保健体育優良校に選ばれる。

2 市街地積雪一・五センチに達し、雪害対策本部設置(8日) 市指定文化財滝波のお面さんまつり(11日) 谷のお面さんまつり(16日) 平泉寺白山神社名譽宮司、平泉澄博士逝去(18日) 十七年ぶりに本市で卓体スキー競技開催(18・19日) 市指定文化財・北山の観音さまのおすすめ(20日) 左義長まつり(25・26日)

3 市議会三月定例会(9～26日) 第四回県地区文化祭選抜展、本市で開催(8～11日) 工業振興条例可決(26日) 市営住宅本町団地完成 林道小暮見線完成

4 生涯学習センター設置(1日) 春季消防総合訓練、走りやんこ(13日) 南保育所落成式(23日) 市制二十周年記念事業「ヘルス・バイオニア」事業開始 下水道事業受益者負担金賦課

5 始める(4億2千万円) 三屋裕子選手、バレーボール五輪代表に選ばれる(3日) 市区長連合会総会、冠婚葬祭の簡素化を決議(26日) 第三十回市民体育大会総合開会式(27日)

6 第一回さつきまつり(3日) 市の花「さつき」を無料配布(4日) 野向小学校落成式(8日) 市民一斉空き缶回収行動(10日) 平泉寺荘オープン(15日) 長山トンネル開通式(19日) 市議会六月定例会(22～30日) 総合防災訓練(30日)

7 荒土小学校校舎改築工事着工(2日) 精神障害回復者作業所「ほたるの家」開所(7日) 荒土町出身、画家加藤直子さん個展(8～9日) 雁が原青少年旅行村オープン(10日) 越前大仏大門・中門・回廊起工式(22日) 第二十三回県消防操法大会で、第七分団Ⅱ野向Ⅱがポンプ車の部優勝(23日) 大仏周辺基本構想まとまる



市の木「杉」



市の花「さつき」

市の木、市の花決まる

(二月一日制定)



市制30周年を迎えた勝山市(59年8月撮影)



荒土小も待望の鉄筋化へ 完成は来年三月

荒土小学校の改築工事が7月に着工しました。新校舎は、今ある校舎のすぐ隣に建設中で、鉄筋三階建て延べ面積2,840平方メートル。普通教室(8)、特別教室(5)や給食室、ランチルーム(食堂)が備えられます。総工費は4億2,600万円。



▲ 集められた空き缶をアルミと鉄に分別

空き缶を拾い 空気に悲鳴

六月十日、市民一斉空き缶回収行動が行われ、約一万五千個を回収。ポイ捨て空き缶の実態を再認識させられる一日でした。



本町4丁目出身の女子バレー三屋裕子選手が、ロス五輪で大活躍。切れ味の良いスパイクを次々と放ち、銅メダル獲得の原動力となりました。対ペルー戦（写真＝福井新聞社提供）



勝山市長 池田勤也

何となく心せわしい師走となりました。

市民の皆さんには、ますますご健勝のことと存じ、心からお喜び申し上げます。

さて、私は、今回の市長選挙において、市民の皆さんのご信任を得、本市では初の三選市長として、引き続き市政を担うことになりました。

勝山市が、情操環境都市実現のために、当面取り組まなければならぬ具体的な問題は、私が、いままら申し上げるまでもなく、皆さんが既によくご存じのとおりであります。要は、山積する諸問題をいかにして、解決、実現して

いくかにあります。それだけに、今、あらためて、為政者としての責任の重さと課せられた責務の大きさを痛感いたすものであります。しかし、市民の皆さんの尊い信託にこたえるために、今後も市民の皆さんとの対話と協調を深めるなかで、山積する諸問題を解決し、選挙公約を一つひとつ実現していくとともに、情操環境都市実現に精魂を傾けてまいる所存であります。どうか、市民の皆さんには市政の推進に、これまでより以上の温かいご支援、ご協力を賜りますようお願い申し上げます。

8

東山いこいの森に
全天候型テニス場
完成(1日) 芸術劇場中国・
国立揚州人形劇団公演(5日)
三屋選手、ロス五輪で活躍、
銅メダル獲得(8日) 市制
三十周年記念「防火のつどい」
(12日) 市制三十周年記念
勝山夏まつり(15・16日)
市制三十周年記念保育講演会
で、広中平祐氏講演(25日)
日本海オリエンテーリング
勝山大会開催(26日)

9

市制二十周年記念
式典(1日) タ
イムカプセル埋設(1日)
市議会九月定例会(17・28日)
第四回繊維総合祭(18・19日)
文化講演会、米倉齊加年氏講
演(24日) 奥越地域産業振
興センター起工式(25日)

10

市指定文化財旧成
器堂演武臺改修着
手(1日) 市制二十周年
記念市の木、市の花記念植樹
祭(4日) 多田清氏奥越地
場産業振興センターへ一億円
寄付(4日) 鹿谷小学校・
成器南小学校が優良「ごども
銀行」として表彰される(16
日)

11

大野・勝山広域農
道起工式(1日)
市役所テレフォンガイド試行
開始(1日) 市教委表彰式
(3日) 市民マラソン(4
日) 大規模健康優良学校・
県一位に成器南小学校、小規

12

池田市長、三選後
初登庁(1日)
雁が原スキー場開き(10日)
市議会十二月定例会(14日)
下水道事業、下水管敷設五七
五に達する(進捗率七八%)



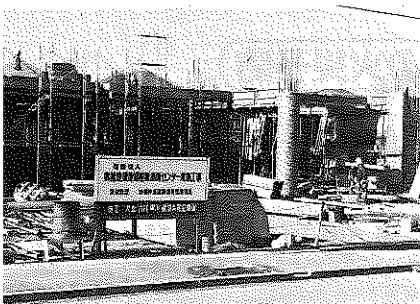
市制発足30年

二十一世紀へ飛躍を期して
九月一日、市制発足三十年の記念式典が行われ、二十一世紀への飛躍を新たにしました。



地場センター着工

九月二十五日、奥越地域地場産業振興センターの起工式が行われ、来年七月の完成を目標して急ピッチに工事がすすめられています。



タイムカプセルを埋設



道路網の整備すすむ

長山トンネルの開通(六月)に続き、十一月には国道四一六号バイパス(伊波・滝波間)西環状線(浄化センター)・保健所前)が開通し、市街地の交通が緩和されました。



片瀬地区の建設現場

西環状線・保健所前付近

五十九年度 市教育委員会表彰

鈴木 令子さんらに学校教育賞

市教育委員会は、文化の日、の十一月三日、五十九年度表彰式を行いました。

学校教育賞

鈴木令子(5) 南部中教諭

学校教育、社会教育、保健体育の振興、発展にそれぞれ功績のあった個人十四人と三団体に表彰状と記念品を贈り、その功績をたたえました。

表彰を受けられたのは次の皆さんです。(敬称略)

長年、地域国語教育の推進に大きく寄与。現在も総合教育研究指定校における授業研究の中核として活躍。田鳥倅也(43) 北谷小教諭

へき地教育の進展に寄与。自作の八、映画で視聴覚教育に努め、北谷地区の伝統ある行事を守ろうと努力。

学校教育奨励賞

楠 邦子(49) 鹿谷小教諭

学習に教育機器を積極的に活用し、児童の視聴能力の育成や発展学習の実践に努力。

安田賢宗(41) 成器南小教諭

言語障害児の巡回診療、特殊センター指導主事として、特殊教育推進に活躍。

川原 茂(35) 北郷小教諭

生徒指導に企画性、実行性を発揮し、全校活動の原動力として活躍。

社会教育賞

堀江 覚(67) 旭町二丁目

長年、市社会教育委員を務め、社会教育の振興に寄与。地域での青少年健全育成、公民館活動にも尽力。

保健体育功労賞

神下伊三郎(70) 野向町竜谷

長年、地域スポーツの普及発展に努力。

細川信男(47) 芳野町一丁目

長年、スキー競技の普及と選手の育成に貢献。

太田要助(40) 栄町三丁目

相撲競技の普及と指導、

育成のため献身的に努力。

保健体育奨励賞

岡田吉弘(32) 栄町一丁目

五十八年度県アーチェリー選手権大会優勝。

前川重雄(20) 芳野町一丁目

春季若越陸上競技大会八百メートル競走優勝。

山内彰子(19) 荒土町細野

春季若越陸上競技大会四百メートル競走優勝。

勝山精華高校男子ソフトボール部(代表橋爪康夫)

第二十二回北信越高等学校ソフトボール選手権大会優勝。第二十八回中日本総合ソフトボール大会優勝

石塚康太郎(17) 北郷町上森川

北陸三県対抗陸上競技会八百メートル競走二位。

中村浩一(17) 平泉寺町赤尾

北信越高等学校バドミントンジュニア選手権大会二位

学校教育奨励賞

勝山高校(代表小林正明)

第四回全国高校簿記大会北陸大会団体新人の部優勝

勝山高校(代表高岡知子)

第四回全国高校簿記大会北陸大会団体本大会の部準優勝。

冬の火災予防

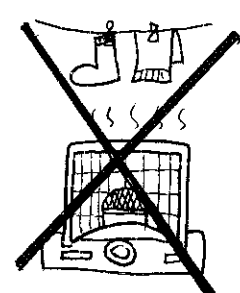
石油ストーブの取り扱い

正しく使って暖かい冬を

中こぼれた油は、よくふきとる。

▽置き場所

カーテンやふすまなど燃えやすいものの近くには置かない。ストーブの上で洗たく物を干したりしないこと。



家の雪囲いには必ず避難口を

家の雪囲いは、家を雪から守るため必要なことですが、万一火災が起きたとき、逃げ道を妨げ、命とりにもなりかねません。ぜひ、雪囲いには何か所か、避難口を設け、家族みんなで確認しておきましょう。

▽給油する場合

灯油を入れるときは、必ずいったん火を消すこと。給油



万一ストーブを倒したらあわてず、まず空気のしや断を

1. 59年度一般会計上半期予算執行状況

ここでは、59年度の一般会計予算における、9月30日現在の各費目の予算の収納、執行額を下の表で示してあります。

収入歩合38.8%			支出歩合34.3% (単位：万円)		
歳	入		歳	出	
費目	現計予算額	収入済額	費目	現計予算額	支出済額
市 税	201,578	112,136	議 会 費	12,147	5,896
地方譲与税	9,600	2,429	総 務 費	85,606	33,552
自動車取得税	8,200	3,190	民 生 費	108,839	46,376
地方交付税	184,790	126,464	衛 生 費	134,574	46,385
交通安全対策特別交付金	268	—	労 働 費	13,248	11,800
分担金及び金	10,562	4,249	農林水産業費	60,091	12,609
使用料及び手数料	13,142	5,928	商 工 費	53,410	30,931
国庫支出金	103,949	21,997	土 木 費	131,067	22,168
県 支 出 金	42,133	2,582	消 防 費	20,677	8,073
財 産 収 入	3,283	914	教 育 費	119,583	36,845
寄 附 金	10,866	253	災 害 復 旧 費	5,950	1,009
繰 入 金	41,037	325	公 債 費	45,335	16,999
繰 越 金	26,194	26,190	諸 支 出 金	5,000	—
諸 収 入	56,884	2,428	予 備 費	229	—
市 債	83,270	20	—	—	—
歳 入 合 計	795,756	309,105	歳 出 合 計	795,756	272,643

市の財政状況 (上半期分)

財政公表

この財政状況は年一回定期的に公表して、市民の皆さんに市の財政事情を正しく理解していただき、「情操環境都市勝山」の実現にご協力を願うものです。
 今回は、昭和五十九年四月一日から九月三十日までの上半期について、予算執行の状況、市債現在高の状況、市税収入の状況、市有財産の状況をお知らせします。

2. 特別会計上半期予算執行状況

特別会計は、市が特定の事業を行う場合に設けられるものです。(単位：万円)

会 計 別	予 算 額	収 入 済 額	支 出 済 額
市有林造成事業	3,186	107	1,771
育 英 資 金	4,306	3,253	1,125
農 業 共 済 事 業	8,769	3,860	2,121
土地区画整理事業	21,798	1,555	4,238
下 水 道 事 業	257,701	74,654	74,592
国民健康保険事業	102,657	42,458	36,713
同鹿谷直診勘定	1,282	393	446
簡易水道事業	3,352	605	1,186
老 人 保 健	124,313	55,397	51,773
計	527,364	182,282	173,965

3. 市債の状況

市債とは、市が建設事業を実施するために、国などから資金を借り入れた長期債務(市の借金)をいいます。

九月末現在の市債現在高は、一般会計で三十五億六千六百二十万円、特別会計で五十億五千六百九十二万円となっています。

主なものは、一般会計では教育費十三億三千五百万円、土木費七億七千七百万円、都市計画費七億七千万円などです。特別会計では下水道事業の四十八億三千二百万円が大きな割合を占めています。

会 計 名	市 債 現 在 高	
一 般 会 計	35億6,620万円	
特 別 会 計	市有林造成事業	1億3,519万円
	簡易水道事業	8,940万円
	下水道事業	48億3,233万円

5. 市有財産の状況

建 物	8 万7,864 m ²	
宅 地	6 万0,375 m ²	
山林、原野、その他	1,796 ha	
基 金	現金	9 億4,236 万円
	土地	1 万8,283 m ²
	その他	215 万円
有価証券	111 万円	
立 木	3 万8,145 m ³	

4. 市税収入の状況 (単位：万円)

市 民 税	8 億8,677	たばこ	6,091
	4 億4,741	消 費 税	6,091
固 定 資 産 税	7 億0,771	軽自動車税	2,274
	4 億5,189		2,215
都 市 計 画 税	1 億0,212	特別土地	277
	6,432	保 有 税	263
電 気 税	7,192	木材引取税	38
	7,167		38

□ 調定額 18億5,532
 □ 収入済額 11億2,136

人件費の実態

市職員などの給与を公表

市の三役、市議会議員、市職員の給料・手当などを公表します。

● 人件費の決算状況 (58年度決算・普通会計)

人口 (59.3.31)	歳出額 A	人件費 B	人件費率B/A	57年度
31,068人	7,434,239 <small>円</small>	1,672,848 <small>円</small>	22.5%	23.7%

注) 人件費には、特別職に支給される給料・報酬等を含みます。

● 職員給与費の状況 (59年度予算・普通会計)

職員数 A (59.4.1)	給 与 費				1人あたりの 給与費 B/A
	給 料	職員手当	期末・勤勉手当	計 B	
337人	808,154 <small>円</small>	116,368 <small>円</small>	338,861 <small>円</small>	1,263,383 <small>円</small>	3,749 <small>円</small>

注) 職員手当には退職手当を含みません。

● 職員手当の状況

区 分	主 な 内 容	
期 末 手 当	6月期	1.4月分
勤 勉 手 当	12月期	1.9月分
	3月期	0.5月分
	計	3.8月分
退 職 手 当	自己都合	勤続20年 21.0月分
		勤続25年 28.375月分
		勤続35年 48.125月分
	最高限度額	60.0月分
	その他の加算措置	なし
	退職時特別昇給	
	・勤続年数の区分により1~2号給	
	・定年年齢以前に退職する者は別途考慮	
	1人あたり平均支給額	13,996千円
特 殊 勤 務 手 当 (16手当)	塵芥焼却場勤務手当、税務事務従事 手当、社会福祉事務従事手当、保育 所勤務手当、消防署勤務手当、公民館 勤務手当、自動車運転作業従事手当 支給職員の割合 40.9% 平均支給年額 35,979円	
扶 養 手 当	配偶者 12,300円 子ども2人まで1人に3,800円、3人の以降1,000円	
住 居 手 当	自家(世帯主)1,000円 新築後5年まで2,500円 借家16,500円までの場合 9,000円を引いた額	
通 勤 手 当	交通機関利用の場合 17,600円まで 自家用車の場合 2,000~10,900円	
時 間 外 勤 務 手 当	支給総額 44,355千円 1人あたり年額 123千円	

*手当は、ほとんど国の基準と同じです。

● 国と比較した平均給料月額

(59.4.1現在)

区 分	一 般 行 政 職		技 能 労 務 職	
	平均給料額	平均年齢	平均給料額	平均年齢
勝山市	201,116円	38.05歳	159,200円	44.02歳
国	213,340円	40.01歳	193,150円	48.05歳

● 国と比較した初任給 (59.4.1現在)

区 分	高校卒初任給	〃 2年め	大学卒初任給	〃 2年め
勝山市	87,700円	93,400円	100,200円	109,100円
国	87,700円	93,400円	104,000円	114,900円

● 職員の経験年数別・学歴別平均給料

(59.4.1現在)

区 分	10年め	15年め	20年め
高 校 卒	143,450円	170,300円	200,400円
大 学 卒	166,733円	210,400円	257,660円

● 特別職の報酬 (59.4.1現在)

市 長	580,000円
助 役	475,000円
収 入 役	420,000円
教 育 長	380,000円
議 長	260,000円
副 議 長	225,000円
議 員	205,000円

期末手当は職員と同じです。

● 等級別職員数の状況 (59.4.1現在)

区 分	特1等級	1等級	2等級	3等級	4等級	5等級	技能労務 職 員
主な職務内容	課 長	係 長	主 査	主 事 技 師	主 事 技 師	主事補 技師補	運転手 調理員 用務員
職 員 数 (377人)	23人	75人	81人	100人	24人	12人	62人
構 成 比 (100%)	6.1%	19.9%	21.4%	26.5%	6.4%	3.2%	16.5%
5年前の構成比	5.1%	16.2%	14.6%	32.9%	13.7%	1.9%	15.6%

年末年始の交通安全運動(12/11～1/10) 『無事故でつなごうゆく年・くる年』



これから年末年始にかけて飲酒の機会が多くなるうえ、路面凍結など道路環境の悪化や気ぜわしさも手伝って、交通事故の多発が予想されます。市、勝山警察署、市交通指導員会では、こうした事態を踏まえ、年末年始の交通事故防止に取り組んでいきます。ドライバー、歩行者の皆さんも正しい交通ルールとマナーの実践に努め、無事故で明るいお正月を迎えていただきたいと思ひます。

運動の重点

飲酒、無謀運転の防止

○飲酒、スピード違反、無免許運転の「交通三悪」追放運動の展開。
○飲酒運転「三つない運動」の徹底をはかるとともに、酒類提供業者の協力を得て、「運転する者には酒を飲ませない」よう指導する。

積雪、凍結時の事故防止
○スノータイヤ、タイヤチェーンなどの装着。
○子どもや老人の事故防止をはかり、街頭での保護誘導活動を実施。

安全な道路環境の確保
○道路の除排雪作業に対する市民の協力の促進。
○除排雪の妨害となる路上駐車の一掃。冬季路上駐車禁止区域指定(十二月十六日～三月十五日)
○路上駐車一掃ステッカー作戦実施(十二月二十日、二十四日)
○交差点の見通しを妨げないような除排雪の指導。

合格者名

十一月十四日に行った市下水道排水設備工事資格試験の合格者は次の皆さんです。(敬称略)

責任技術者

大石橋 一、小川喜代治、川島勝則、小場あけ美、齋藤義信、洲波日登美、林 敏勝、原田由次、藤沢 誠、丸山憲二、丸山正一、森内広秋、安居富恵、山内公夫、横江利隆、鷺田 栄、伊藤 宏、森景義一、森景義広、和田治男、松山 保

配管工

穴田眞市、伊藤正止、川島竜太郎、小場秀彦、竹内吉治、田中豊彦、谷口武敏、幅田正明、東山輝生、古川克幸、三智武志、山内 淳、山本賢二、山本聖仁、古川光治、伊藤宏、森景義一、森景義宏、山岸吉太郎。

割賦販売法が改正されました

クーリングオフ期間が七日に

クレジット、月賦あるいは分割払いと一般に呼ばれている割賦関連取引引きのトラブルから消費者を守るため、「割賦販売法」が改正され、十二月一日から施行になりました。主な改正点は、次のとおりです。

消費者は、信販会社などに對しても支払いを拒むことができるようになります。

拒否することができるようになりました。

クーリングオフのできる期間が延長されました。

訪問販売による割賦販売などの場合、クーリングオフ期間が四日から七日に延長されました。

商品が届かない、商品にキズがあるのに信販会社などから支払い請求がくる、といったトラブルが多くなっています。このような場合、信販会社などに対して支払い請求を

指定商品が追加されました

割賦販売法では、規制の対象となる商品を定めています。従来の指定商品は、耐久性のあることが主な条件でしたが、今回の改正によって、トランプの増えている消耗品についても、指定されました。

新たに消耗品として、いわゆる健康食品、コンドームおよび化粧品が指定され、いつもの消費者保護がはかられています。



市内の交通事故件数

(59.1.1～11.30)

交通事故件数	74件(前年同期比 -10件)
負傷者数	94人(" -13人)
死者数	4人(" 0人)

福井県最低賃金が10月1日から改正されました。

一般労働者(1日) **3,254円**
時間給(1時間) **407円**

◎この最低賃金法違反については罰則があります。次のことに留意して厳守してください。

最低賃金とは下記の手当などを、含まない賃金をいいます。

- 精・皆勤手当、通勤手当、家族手当
- 臨時に支払われる賃金(賞与など)
- 1か月をこえる期間ごとに支払われる賃金
- 時間外、休日労働に対し支払われる賃金

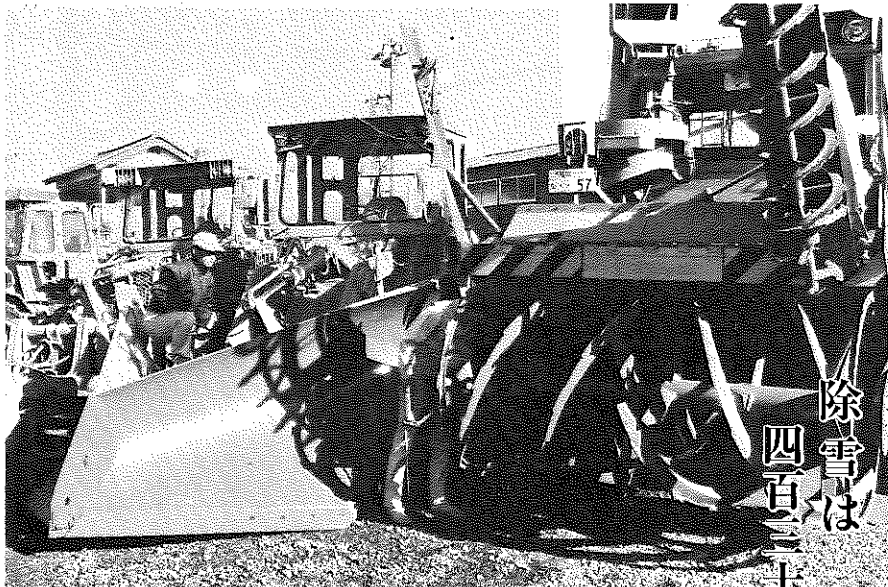
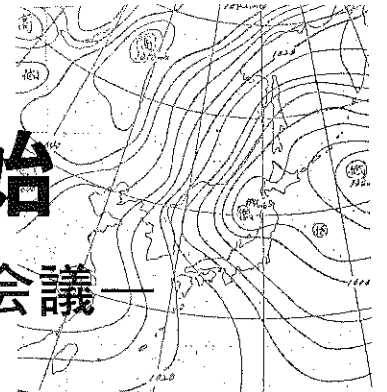
◎時間給者とは、賃金が時間給で定められている者をいいます。

最低賃金についてくわしいことは、大野労働基準監督署 ☎66-3838へ

生活路線の確保に全力

積雪10センチで除雪開始

—雪害対策会議—



▲ 除雪車の整備も万全、出動を待つのみとなった
除雪基地—滝波

いよいよ冬將軍の到来。
皆さん、雪への備えは万全でしょうか。
福井気象台が発表した三カ月予報(十二月～六十年
二月)では、「十二月後半には季節風が強まり、雪の
日が多くなつて大雪のおそれもある」と注意を呼びか
けています。
雪国に住む者の宿命とはいえ、日ごろから備えは十
分にしておく必要があります。
ここでは、十一月十八日に開かれた雪害対策会議の
なかから除雪計画などについてお知らせします。

除雪は四百三十四路線、二百六十キロを実施

今年の除雪計画は、市道四
百十八路線百六十二キロ(全
体の四八・七%)、国・県道
については、十六路線九十八
六キロです。

いずれも積雪十センチに達
したとき、除雪作業を開始し
ます。

除雪順位は緊急度に応じ区
別していますが、相当の降雪
でないかぎり、一様に除雪を
行います。

市の保有する除雪関係車両
は、除雪ドーザー三台、ロー
タリー車三台、ダンプ除雪車
一台、そのほか排雪用ダンプ
二台と連絡用ジープ三台です。

一方、勝山土木事務所でも
高速除雪車スノートラックな
ど十二台を保有し除雪時に備

これだけは守ろう かつやまのルール

- ◆ 除雪作業の支障となる路上駐車、
物件の放置は絶対しない。
- ◆ 除雪路線沿いで、損傷を受けやす
いものについては、撤去するか、補
強などして目印の赤旗を立てる。
- ◆ ガスボンベの雪囲いや、ガス管、
水道管の保全に努める。
- ◆ 道路上におろした屋根雪は、必ず
自分で始末をする。
- ◆ 消火栓、防火水槽付近の除雪は、
その地区で協力して行う。
- ◆ 生ゴミは、除雪作業のじゃまにな
らないように出す。
- ◆ 流雪作業は、各水路の責任者の指
示に従う。
- ◆ 流雪作業中は、赤い布きれなどで
目印をし、事故防止をはかる。
- ◆ 冬期間は、マイカー使用を自粛し
て、バスや電車を利用しよう。

えています。

積雪が多量で、十分対応でき
ない場合は、民間借り上げに
より、除雪できるような協力体
制をとっています。

除雪にあたっては、幅員の

積雪一・五メートルで

「雪害対策本部」を設置

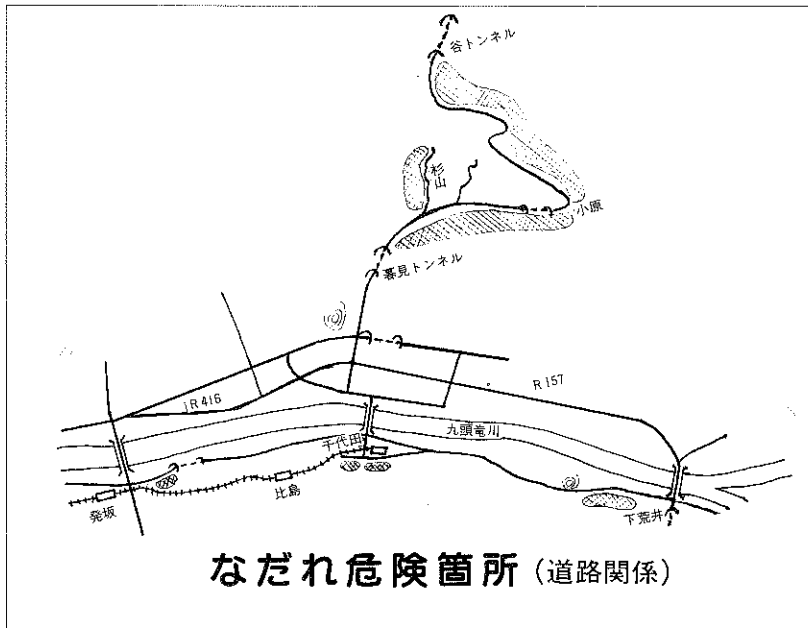
雪害に対する市の窓口を一
本化するため、積雪量が六十
センチに達したとき、「雪害
対策室」(室長「助役」)を市役
所内に設置します。

さらに、積雪量が一・五メ
ートルに達し、被害が予想され
るときは「雪害対策本部」(本
部長「市長」)に切り替え、雪害
対策に万全を期します。

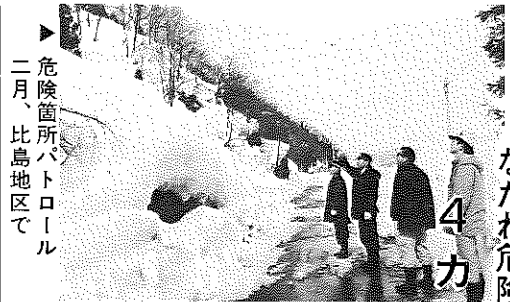
確保はもとより、要所には待
避場所を設けたり、交差点で
は隅切りを行うなどして、一
方の道路が封鎖されることの
ないように配慮します。

特に、緊急路線(主要幹線)
の交通確保、救急医療体制の
確立、救援物資の確保、など
危険箇所への警戒にあたります。

屋根の雪おろしの目安とし
て、木造建造物はおおむね六
十センチ、鉄骨建造物で一メートル、鉄筋
建物一・五メートルに達したとき除
雪を励行してください。



なだれ危険箇所 (道路関係)



危険箇所パトロール
二月、比島地区で

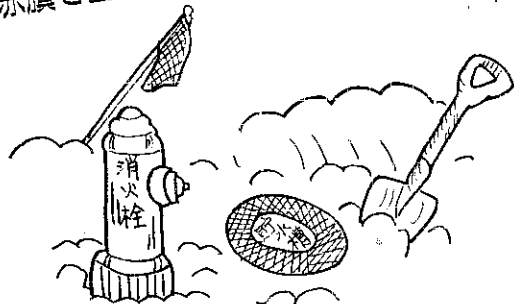
なだれ危険箇所 (道路関係)
4カ所を指定

なだれ危険箇所については
住家、鉄道、道路沿いを主眼
に置き、事前に防止さくやロ
ックフェンスの取り付け工事
を実施しています。
積雪状況に応じて、巡回調
査を行い、通行止め、住民避
難の指示にあたっていきます。
また、付近を通行する際は
雪の状態に十分気をつけてく
ださい。

万一来て備えて
消火栓、貯水槽
も除雪を……

不在家屋や地区公民館
史跡の除雪は管理者が
責任をもって

赤旗で目印もお願いします

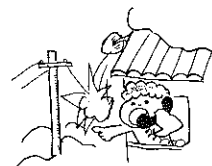


路上駐車は皆さんの迷惑

雪捨て場は

地区名	排雪場所	
	橋りょう名	河川名
勝山市街地区	勝山橋	九頭竜川右岸上流 (立石線つきあたり)
		九頭竜川右岸下流 (保健所つきあたり)
	滝波新橋	滝波川右岸下流
上記以外の地区	荒鹿橋	九頭竜川左岸下流
	新保橋	滝波川左岸下流
	巡見橋	女神川右岸下流
	伊知地大橋	岩屋川右岸下流

故障があったり、断線を見つけたときは、すぐに北陸電力(株)勝山営業所(☎八八一三〇〇)へ。
勝山電報電話局(☎局番なしの一三三)へ。



▽雪おろしの際は、電線、電話線に雪が当たらないよう注意してください。

北電・電話局
からお願い

除雪作業の問い合わせ

除雪作業などについてのお問い合わせは、必ず
区長、町内会長を通じてご連絡ください。

市道——市役所☎88-1111
国道——勝山土木事務所☎88-1600

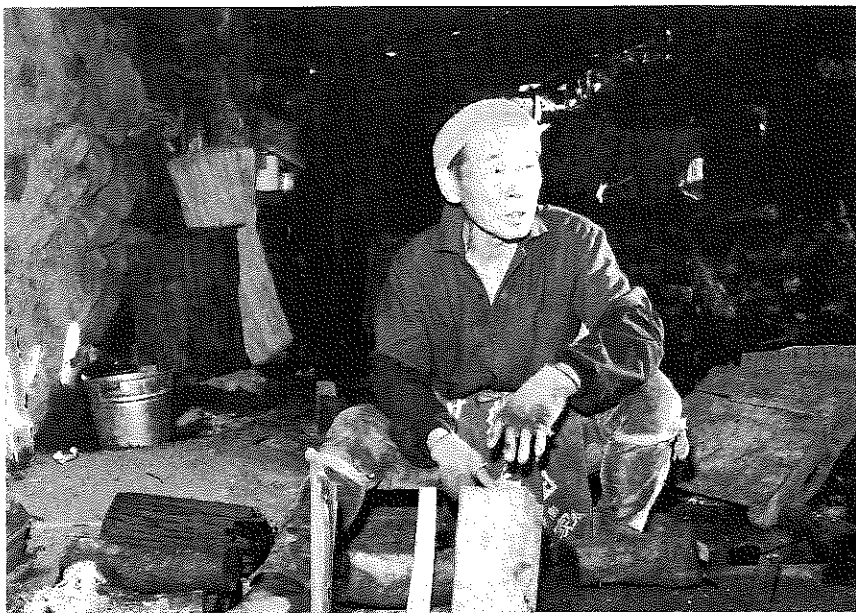
炭焼きひとすじに五十年

今も元気に焼く小倉 與 市さん

本市では、数年前までた

さんの人が炭を焼いていまし
たが、現在はほとんどいなく
なりました。

今月号は、今もひっそりと
炭を焼いている小倉與市さん
(74)北谷町谷川を、谷地区に
ある炭焼き小屋へたずねまし



▲「好きだからやってこれたんだよ」と話す小倉さん

た。

小倉さんは、炭を焼いて五
十年。「好きだからやってこ
れたんだよ」と、事もなげに
いいます。若いときから旧西
谷村、石川県、長野県や岐阜
県などの山々で、炭を焼いて
きたベテランです。

勝山へ帰ってきてからも北

谷のあちこちで炭を焼き、現
在の場所に炭焼きがまを築い
たのは五、六年前です。

かまの大きさは奥行三・六
尺間口三・三尺です。小倉さ
んの工夫で、隅まで同じよう
に焼けるよう小さな補助煙突
が左右に付けてあります。

一回火を入れると、約七十
〜八十俵の炭が焼けます。

炭にする木はならやぶな、
かえなどで、山にまだ雪が
残っている二月から三月ごろ
に切り、手ざりなどで搬出す
るそうです。

それを一・四尺から一・七
尺の長さにそろえるとともに



▶今年最後の炭出し

適当な大きさに割って、かま
へは縦にぎっしりと詰めます。
小倉さんは「今はチェンソ
ーなどあるので楽やが、昔は
力のいる仕事やった」と苦労
をしのいでいます。

かまに火を入れると、小倉
さんは長年の勤を働かせ、煙
の色、におい、温度で、内部
の状態を判断します。

炭はかまに火を入れてから
二週間ぐらいして出しますが、
さすがベテランの小倉さんも、
かまをあけるときは心配だそ
うです。「いい炭が焼けてい
ると、うれしいね」とにつこ
り。

「うらも年やし、炭を焼け
るのもあと一年か二年かのう。
炭焼きも、うらで終わりや」と
ちよっぴりさびしそうです。

喜	らし	の	アイデア
一度お試し			
になつて			
みませんか			

病に効く

みそ汁あれこれ

まず、カゼに効くのがネギ
汁。ミソの中に生のネギを細
かく切つて入れ、よくかきま
せて、それに熱湯を注ぎます。
寝る前に熱いのを一杯飲むと
翌朝はさっぱりします。

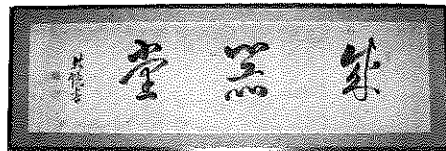
愛煙家には、ワカメ入りの

文化財をたずねて (29)

市指定 歴史資料

成器堂扁額

成器堂は、天保十二年(一
八四一)勝山藩医秦魯齋の進
言によって開校した藩校であ
る。はじめ読書堂といわれて
いたが同十四年に成器堂と改
められた。



成器堂は「人材すなわち人
才を育成し、器を成就する」
ことに教育目標を置いていた。
扁額は、その藩校に掲げら
れていたもので、タテ六〇センチ、
ヨコ一八〇センチ。絹地に「成器
堂、林純書」と書かれている。
筆者の林樗宇(樗宇は号名)
は、当時江戸幕府の大学頭(今
でいう東京大学学長)であつ
た。樗宇はおそらく幕府の学
問所に学んだ勝山藩士(家老
の林毛川)の要請を受けて、
筆をとったものとされている。

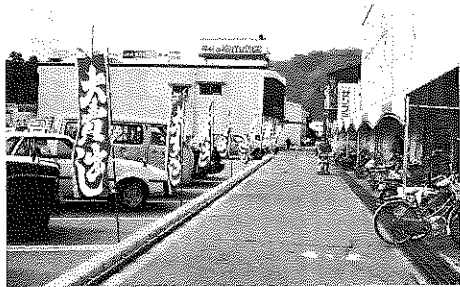
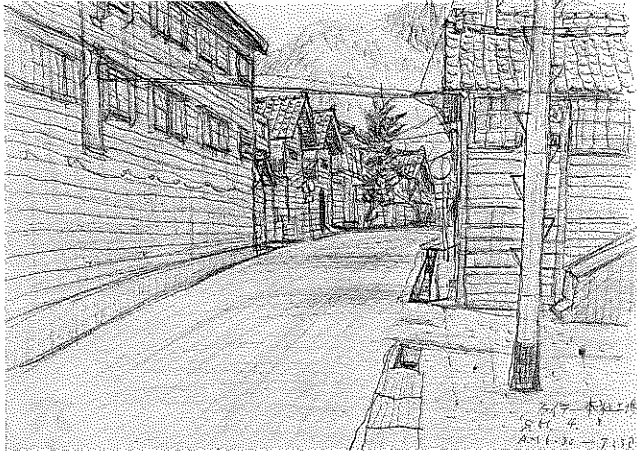
成器堂の講堂は、明治四十
四年以来神明神社の社務所と
なり、外観もほとんど当時の
まま残されている。そのほか
移築されて残っているものに
旧成器堂門、土蔵、演武寮が
あり、いずれも市文化財の指
定を受けている。

みそ汁を。ワカメ汁は、喫煙
で上昇するコレステロールを
抑える働きがあります。

肝臓病によいのがシジミの
みそ汁。

高血圧の人には、ジャガイ
モのみそ汁を。高血圧には塩
分は大敵ですが、昔から、こ
のジャガイモ汁は大丈夫とい
います。一度お試しを。





写真で見るまちの今昔⑦
旧ケイテーパー本社工場付近

今回は、ちょっと趣向を変え、「まちのスケッチ画」からまちの移り変わりを見てみましょう。

上のスケッチ画は、昭和51年に旧ケイテーパー本社工場前を描いたものです。まさに「繊維のまち勝山」が誇る町並みといえます。現在このあたりは、区画整理で、工場は移転し、新しい商業ゾーンとして生まれ変わっています。

(スケッチ画は島田彰夫さん＝郡町2への提供)



▲ 大仏は、高さ17尺、重量200ト、銅の厚さは、蓮台部分で2尺、胸の部分1.6尺、顔の部分1.3尺。



話題を追って

市内局番2ケタ化開始

11月28日(水)午後2時から、奥越管内の市外局番が0779に統一され、市内局番は2ケタとなりました。

切り替えがなされたのち、勝山市～大野市間で記念通話式が行われ、鳥山助役が川崎大野市長と話を交わしました。

(写真は記念通話をする鳥山助役)



越前大仏
ご本体到着

▲ 片瀬に到着した大仏本体の一部

十一月二十日 高さ約五十二尺の大仏殿に収まる大仏本体の一部が片瀬の建立地に到着しました。
約三百人の市民が出迎えるなか、大型トラック五台で、慎重に運ばれてきました。
昨年一月から京都市の金井工業製造所(金井信義社長)・越前大仏製作所で鑄造作業がすすめられていたもので、今年四月にはほぼ作業が終わり、勝山へ運び込まれるまでになつていました。
総重量二百トにも及ぶ大仏さまの組み立て作業は、年明けとともに大仏殿内で始められ、約六カ月をかけ完成します。

歳末たすけあい運動 ～12月31日

昨年の「歳末たすけあい」では全国で約73億円の浄財が、次のようなかたがたに配分されました。

- ▷ 恵まれない子どもたちに(養護施設など)
- ▷ 老人施設入所者、在宅ねたまり老人などに
- ▷ からだの不自由な人々に
- ▷ 生活困窮世帯、災害地などに

「みんなそろって明るいお正月」を迎えるため、多くのかたのご協力をお願いします。

市民体育大会の結果

卓球競技

日時 十一月十一日(回) 午前九時

場所 勤労青少年体育センター

団体戦

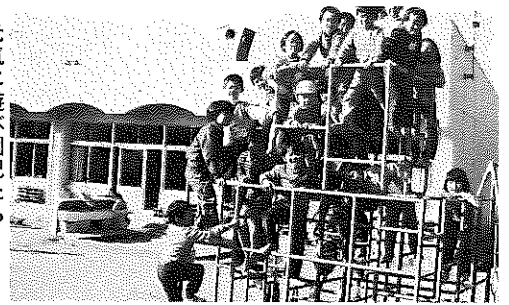
- 一位 遅羽地区
- 二位 村岡地区
- 三位 勝山地区

個人戦

- ▽ 男子の部 一位 樗坂正人(勝山) 二位 辻 茂(野向)
- 三位 石田則男(遅羽)

- ▽ 女子の部 一位 田中亜子(北郷) 二位 小林昭子(北郷) 三位 多田晴代(荒土)

お知らせ



元気に遊ぶ園児たち
西幼稚園で

六十年 幼稚園児を募集

昭和六十年度の市立幼稚園児を、次の要領で募集します。

北谷町、遅羽町、荒土町の
幼児は、希望する幼稚園。
市街区域は次の三幼稚園へ。

〈申込期間〉
昭和六十年一月十日(木)から
十九日(土)まで

〈申込先〉

通園区による幼稚園。(入園
願書は各幼稚園にあります)

〈対象児〉
小学校入学前一年の幼児。
ただし、定員に満たないときは、
入学前二カ年の幼児も対象と
します。

〈通園区〉

平泉寺町、村岡町、野向町、
北郷町、鹿谷町の幼児は、そ
れぞれの小学校下にある幼
園。

。成器南幼稚園Ⅱ成器南小
学校下
。成器西幼稚園Ⅱ元町一丁
目、本町一―三丁目、栄町
一―五丁目、沢町二丁目、芳
。成器北幼稚園Ⅱ昭和町一
―三丁目、沢町二丁目、芳
野町一―二丁目

くわしくは、各幼稚園から市
教育委員会学校教育課(☎八
八―一―一内線三六五番)
へお問い合わせください。

六十年 入札参加資格申請

一月五日から受け付け

六十年度の市入札参加資格
申請を次のとおり受け付けま
す。

▽受付期間
六十年一月五日(土)―三月二
十日(木)まで。

該当の事業所は忘れずに申
請してください。

▽提出先
市建設課庶務係

▽様式
建設省統一様式

▽対象事業者
工事資材、物品納入、土木・
建築工事、測量、設計コン
サルタント、管工事、電気・
塗装工事、給排水衛生設備
工事などの業者。

◎申請書の提出がないと、市
の発注指名は受けられません。
くわしくは、市建設課庶務
係(☎八八―一―一内線二
四―一番)へお問い合わせくだ
さい。

公給領収証を

必ず受け取り

ましよう

県では、十二月三十一日ま
で料理飲食等消費税の「公給
領収証完全交付・受領運動」
を行っています。

皆さんが旅館に泊まったり、
料理店などで飲食して、料金
に税金がかかる場合は、経営
者は必ず公給領収証をお渡し
することになっています。

この税は、県民福祉のため
貴重な財源となっています。
忘れずに受け取るようしま
しょう。

交通事故のご相談は お気軽にどうぞ 無料でご相談に応じています

午前9時30分～午後4時40分(平日)

土曜日は正午まで(第2土曜日は休みます)

◎専門の相談員が親身になってご相談に応じます

◎弁護士相談日：第2・第4火曜午後1時～4時

社団法人 日本損害保険協会
福井自動車保険請求相談センター

福井市大手3-7-1 織協ビル5階502号室
福井調査事務所内

☎0776-22-3282(直通) 0776-21-2466

電話のご相談もお受けします

年末のゴミ処理・し尿処理

ゴミ袋はしっかり結んで

自家処理と再利用に 努めましよう

年末・年始は、ゴミの量が
ふだんの倍以上に増え、焼却
や処理に無理が生じます。
それに加え、これからのシ
ーズンは、積雪のため収集車
の通行に支障が出ることもあ
ります。ぜひ次の点にご協力
ください。

ゴミは分別して 出しましょう

ゴミは「燃えるもの」と「燃
えないもの」に分けて、「燃
えるもの」は必ずビニール袋
に入れ、水が入らないよう固
く結んでください。

生ゴミ処理容器

「燃えないもの」は、ひも
などでしっかりとしばり、それ
ぞれのゴミ収集所へ出してく
ださい。絶対に川などへ捨て
ないよう。
各家庭に普及している生ゴ
ミ処理容器は、降雪前に片付
けましよう。雪の重みでの破
損を防ぐためにも、軒下など
にしまましよう。

お知らせ

里親を求めています

この子たちに愛の手を

社会には、いろいろな事情で実父母のもとで生活できない児童がいます。

この子たちに愛の手を預かり、親代わりとなって養育する制度です。

こうした家庭環境に恵まれない児童を預かり、温かい家庭環境のなかで、健全な育成をはかっていくものとして、里親制度や保護受託制度があります。

保護受託制度——保護に欠ける義務教育終了児童を、家庭に預かり、自立自活に必要な職能、生活指導を行う制度です。

里親制度の内容は、次のとおりです。

里親などで児童を預かった場合

里親制度——保護者が病气や家出などの理由で、保護者

。里子の生活費と里親手当が支給されます。
。児童相談所などで養育指導

を行っていきます。

里親となる手続きは

里親の申し込みや、里子を希望する人は、中央児童相談所（福井市光陽二丁目三二一）
☎〇七七六―二四―五二三
八）か、市福祉事務所家庭児童相談室（☎八八一―一一―内線三八四番）へご相談ください。

成人式の案内



市教委から案内状を送付 服装は努めて平服で参加を

市教育委員会では、来年一月十五日の「成人の日」に、今年成人となられる皆さんの前途を祝う成人式を行います。今年、男百六十二人、女百七十八人（七月一日現在）が新成人となります。

新成人の皆さん（昭和三十九年四月二日から四十年四月一日までに生まれた人）には、市教委から案内状を送ります。来年一月三日ごろまでに案内状を送りますが、転入・転出などで届かないときは、ご

連絡ください。

なお、市外に出ている人で故郷でぜひ「成人式」をと、いう人は、十二月二十四日（月）までに市教委社会教育課（☎八八一―一一―内線三六七番）へ申し出てください。

なお、式典は一月十五日午前十時から教育福祉会館ホールで行います。各地区ごとに受け付けをしますので、時間勵行でご参加ください。

左義長のぼり旗（さおを含む） 申し込み受け付け中



価格 1,700円
申込先 勝山観光協会（事務局 市商工観光課内 ☎88-1111 内線 321番）
締め切り 60年1月10日（木）

年末の資金対策に 市融資制度をご利用ください

中小企業振興対策資金

【対象】

資本金・出資金が一億円以下、従業員三百人以下の会社および個人の商工業者

【貸付限度】

五百万円（貸付期間三年以内）

【貸付利率】

年六・四%

【申込先】

市商工観光課（☎八八一―一一―内線三二一番）

内。繊維製造業については、一千万円（五年以内）。

非補助土地改良資金

3分5厘資金の活用を

非補助で土地改良事業を行う場合に、低利で安心な資金貸付制度があります。

年利三・五% 償還期限二十五年以内で据置期間十年以内 貸付限度額

国・県などの補助対象とならない小規模な事業にご活用ください。

対象

農地の改良、造成、復旧を目的とする農業者または法人

利率

〇%
くわしくは市農務課（☎八八一―一一―内線二五四番）へお問い合わせください。

お知らせ

年末年始 市の窓口案内

ご協力ください

死亡届け・出生届け

休み中でも、市役所当直室で受け付けています。

会計

現金の支払いは、市役所一階市金庫で十二月二十八日(金)正午まで。年始は一月四日(金)から平常どおり行います。

市税・水道料

などの収納

市役所一階市金庫の窓口は十二月二十八日(金)正午まで。年始は一月四日(金)から。休み中は、市内の金融機関をご利用ください。

印鑑証明・住民票などの交付事務

年末は、十二月二十九日(土)正午まで。年始は、一月四日(金)から平常どおり行います。

納税・所得・資産の各証明交付事務

十二月二十八日(金)正午まで。年始は一月四日(金)から。

各種相談

◆心配ごと相談

日時 12月26日(水) 60年1月9日(水) 午前10時から正午 12月19日(水) 午前10時から午後3時 場所 教育福祉会館身障者研修室

◆結婚相談

日時 12月21日(金)午前10時から午後3時 場所 教育福祉会館身障者研修室

◆社会保険相談

日時 12月19日(水)午前10時から午後3時 場所 勝山商工会館

◆人権擁護・行政・交通事故相談

日時 60年1月10日(木)午前10時から午後3時 場所 教育福祉会館1階和室

保健ガイド

◆3歳児・1歳半児健康診査

日時 12月21日(金)午後1時から2時半 場所 勝山保健所2階 該当児 3歳児(昭和56年12月生) 1歳半児(昭和58年6月生)

◆3カ月児健康診査

日時 60年1月11日(金)午後1時から2時半 場所 勝山保健所2階 該当児 3カ月児(昭和59年9月生)

献血

◎日時および場所

60年1月8日(水) 午前10時から午後3時 市農協組合マーケット(昭和町店)前

告知板

病害虫発生情報テレフォンサービス

☎0776-54-4422

12月は、麦の雪ぐされ予防についてです。

市役所テレフォンガイド

☎87-3100番

1週間ごとの行事やお知らせを流しています。



優良断熱建材マーク

消費者とマーク

優良断熱建材に

DKマーク

寒い季節です。省エネをすすめるが、暖かく過ごすには、断熱材を用いて建物を断熱構造にするのが効果的です。

断熱と建材の頭文字をとってDKマークとも呼ばれる「優良断熱建材マーク」は、通商産業省が定めた基準に、製品およびそれを製造する工場、ともに合格した場合にだけ付

けられる品質保証のマークです。有効期間は三年です。断熱建材は一般消費者が直接購入することは少なく、建築業者に依頼して取り付ける場合がほとんどです。断熱建材は、一度建築物に使用されると直接は目に触れませんので、仮に質の悪いものが使われていたとしても居住者にはわかりません。優れたものに、マーク表示があれば、選択しやすくなります。取り付けるときは、業者によく確かめましょう。

勝山市内の

日曜ガソリン給油当番

十二月 二十三日(日)市農協中央給油所(滝波) 三十日(日)は営業日

一月 六日(日)大勝石油ニュー勝山給油所(郡町)、十三日(日)市農協勝山市給油所(旭町)、二十日(日)酒井商店元町給油所

編集後記

▼市長選挙が終わりしました。池田市長は「円滑な市政運営のために、一日も早いしこりの解消を」と訴えています。市民の皆さんもご協力願います。▼木の葉がすっかり落ちました。寒さも厳しくなり、火が恋しい時期です。くれぐれも、火にはご用心を。▼今年もあと数日です。お世話になりました。来年もよろしく。

ゴミ・し尿の収集

収集業務は、十二月二十九日(土)まで。年始は一月五日(日)から。休み中は、ゴミ収集場所に出さないようご協力ください。

燃えないゴミの収集

一月〜二月休みます

燃えないゴミの収集は、一月〜二月の期間休みます。その間、各家庭で保管していただくようお願いいたします。

今月の納税

固定資産税 三期分 国民年金 三期分 十二月二十五日(火)までに忘れずに納めてください。

製造業の皆さん 工業統計にご協力を

今年も、製造業の国勢調査ともいわれる工業統計調査・石油消費構造統計調査が、十二月三十一日現在で全国一斉に行われます。この調査は、通商産業省が製造事業所を対象に実施するもので、統計以外の目的にはいっさい使われません。年末から年始にかけて、調査員が各事業所へ伺いますので、調査にご協力ください。調査に関するお問い合わせは市商工観光課統計係(☎八八一―一二二内線三二三番)へ。

年賀状はなるべく

12月20日までに

出しましょう

勝山郵便局