

かがやき

昭和60年11月14日発行

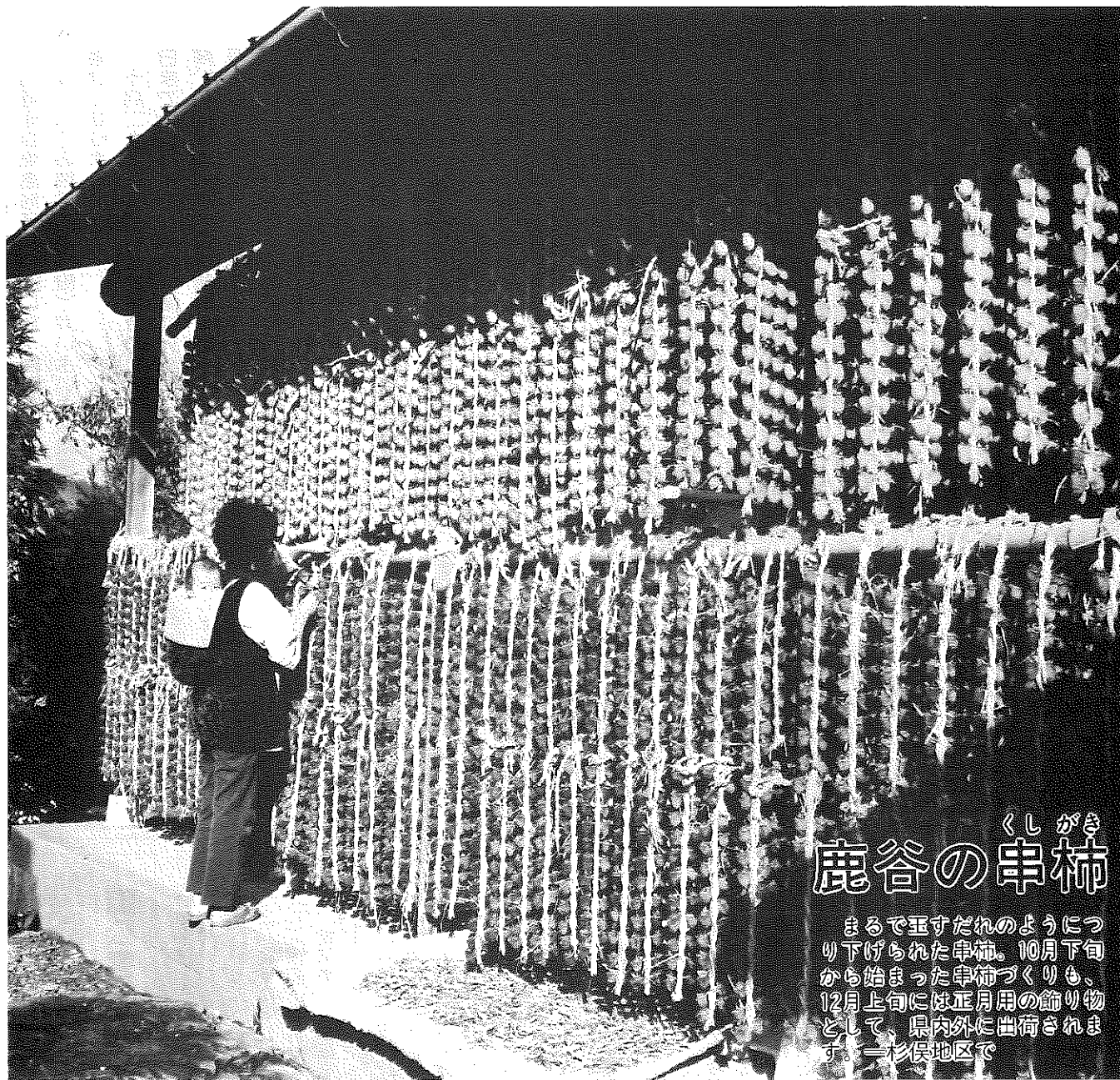
発行 福井県勝山市

編集 企画課

〒911 福井県勝山市元町

1丁目1番1号

☎(0779) 88-1111



くしがき 鹿谷の串柿

まるで玉すだれのようにつり下げられた串柿。10月下旬から始まった串柿づくりも、12月上旬には正月用の飾り物として、県内外に出荷されます。一杉俣地区で

人口 (60. 10. 1 現在)		
男	15,162	前月比 (-3)
女	16,007	" (-5)
計	31,169	" (-8)
世帯数	7,749	" (-4)

目次

- グリーンセンター稼働開始
12月まで試験操業……………2~3P
- 市の行革大綱まとまる……………4P
- 60年度市教育委員会表彰
文化賞に松村としさん……………5P
- お米の良さを見直そう
米の消費拡大運動……………6P
- 暮らしの情報……………7P
- 国際青年年 若者は今一冊
荒井 誠さん……………7P
- グループ紹介
目の不自由な人へ「声」の図書、を
朗読ボランティア「ゆーあい」……………8P
- 文化財をたずねて(9)
県指定 地蔵菩薩立像……………8P
- 話題を追って……………9P
- お知らせ……………10~12P
老齢基礎年金、トラクターなどに軽自
税課税、第4回特別弔慰金支給、新成
人の作文募集、市民合唱団員募集など

クリーンセンター稼動開始

1日40トンのゴミ処理可能に

北郷町坂東島地区に建設した、勝山市クリーンセンター(ごみ焼却処理施設)がよいよ操業開始の運びとなりました。

十月二十二日に火入れ式が行われ、十二月二十四日までの二カ月間、試験操業に入っています。その間、炉の性能試験や環境調査を行い、その後、来年早々から本操業に入る予定です。

そして、四月から市内全戸七千七百戸のゴミ収集を、実施する方向で準備をすすめています。

今年いっぱい試験操業

来春から全世帯収集に

勝山市クリーンセンターは、五十八年十一月、工事に着手し、今年三月に完成しました。旧施設の老朽化に加え、ゴミ質の多様化と増え続けるゴミ量に対応できるよう北郷町

坂東島地区に総事業費十億千五百万円をかけ建設しました。処理能力四十ト(一日八時間稼動)の準燃焼方式による近代的ゴミ処理施設です。(現在は一日平均十二トを処理)

特に、公害防止面においては最新の技術を採用入れ、周辺住民の皆さんの生活環境保全に万全の措置をしています。

当初計画では、六十年四月から本操業の予定でしたがいろいろな経緯があり、遅れていました。

その後、関係地区の皆さんの深いご理解により、十月二十二日に火入れ式が行われ、現在、二カ月間の試験操業に入っています。

十二月十七・十八日には、焼却炉の性能試験などが行われ、その結果を住民参加の運営協議会にはかり、来年早々から本操業を始める予定です。

本来の目標である全世帯のゴミ収集については、各地区のゴミステーション(収積場)設置やゴミの分別収集をさらに検討し、来年四月からの予定

施設の特長 無公害施設を

(3)「ごみの臭気」は、拡散するのを防ぐために焼却炉へ送入して、七百〜九百五十度の熱で分解させ無害無臭をはかっています。

1、公害防止面では
(1)排ガス中の「塩化水素」および「ばいじん」の除去については、非常に厳しい基準で設計し、高性能の有害ガス除去装置、電気集じん装置を設置しています。
(2)工場から出る「排水」は、排水処理設備により薬品処理したのち、工場内で再使用するため場外には放流しません。

2、建物は、鉄筋コンクリートおよび鉄骨造りとし、騒音源となる機器を屋内に配置し、音の漏れるのを防止しています。
3、すべての工程は機械化され各所に設けた自動制御装置、遠隔操作装置により集中制御されます。

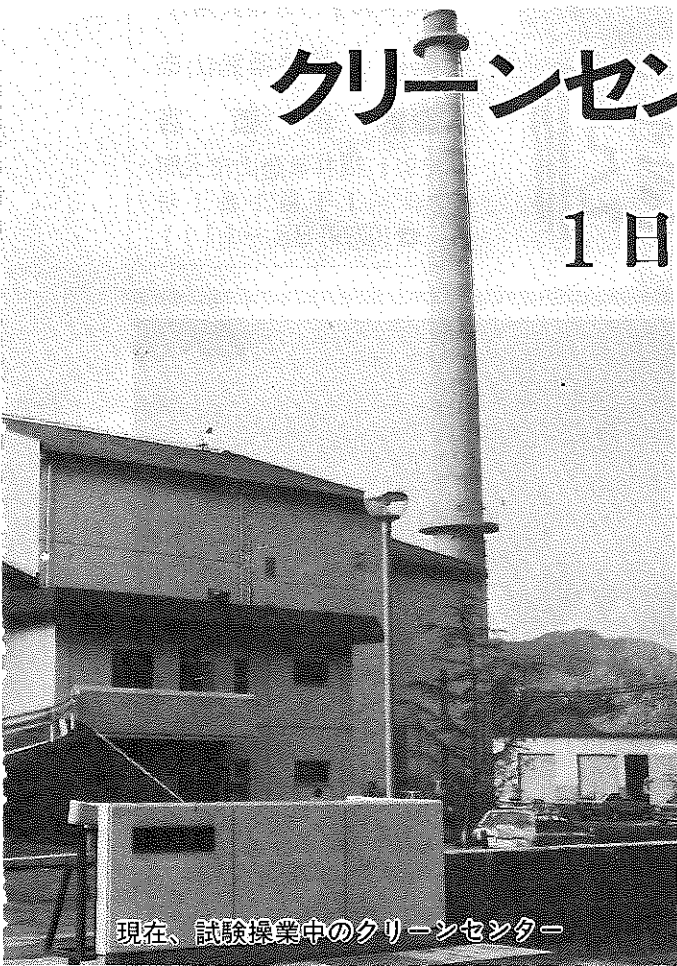
定をしています。

運営協議会を設置

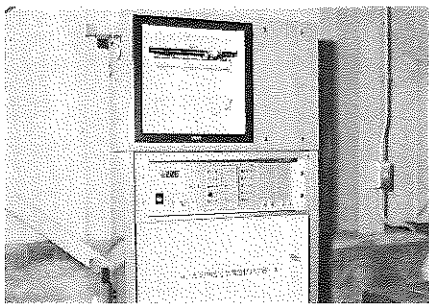
運営協議会の委員は、坂東島地区四人、上志比村三人、市と市議会から七人の計十四人で構成されています。

市は、クリーンセンター設置にあたり、すでに坂東島区、北郷町区長会および上志比村と交わした公害防止協定に加えて、新たに訴訟の当事者とも公害防止協定を締結。地域住民の健康と自然・生活環境の保全がはかれるよう配慮しています。

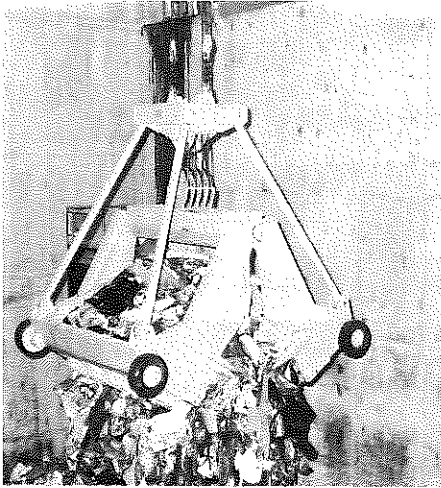
その協定のなかで、同センターの円滑な運営を行うために「運営協議会」(会長池田市長)の設置を定めています。環境調査、公害発生の未然防止、ゴミ処理方法、施設の保全など、そこで協議しながら



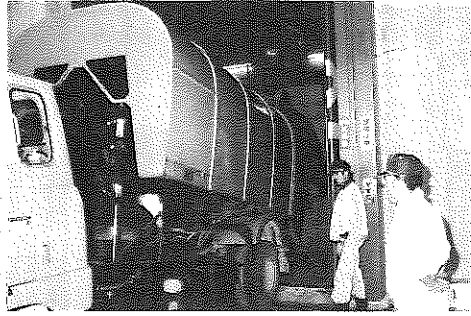
現在、試験操業中のクリーンセンター



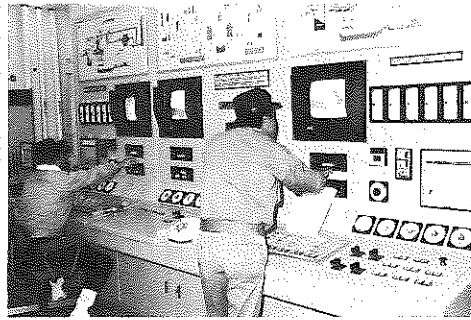
センター周辺の三カ所に設置する塩化水素自動計測器



ゴミクレーン
ゴミピット内の「ゴミ」をクレーンでつかみ
焼却炉へ投入する。



プラットホーム 収集車が搬入
したゴミをここからピットへ投
入する。



中央制御室 焼却炉の運転は、
この監視操作盤によつてリモ
ートコントロールする。



向け、ゴミステーションの設
置とともに、ゴミの分別や出
し方などについて皆さんのご
理解とご協力をお願いします。

ゴミの分別にご協力を プラスチック類は燃えないゴミに

クリーンセンター周辺の大気環境保全と焼却炉保
護のため、家庭から出されるゴミの分別にご協力く
ださい。

燃えるゴミ

- 台所の生ゴミ、トレイ、袋類。
- 紙くず、木くず類。
- 布、皮製のクツ・カバン類
- 小枝・花類(五十センチ程度の長さに切り、ヒモでしばる)
- カーペット、ふとん、マットレス、毛布類(座ぶとん)

燃えないゴミ

- プラスチック類(シャンプー、洗剤、マヨネーズなどの容器、オモチャ、ポリバケツなどのプラスチック製品)
- 小型家電製品
- 陶器類
- 空き缶、空きビン、ガラス類

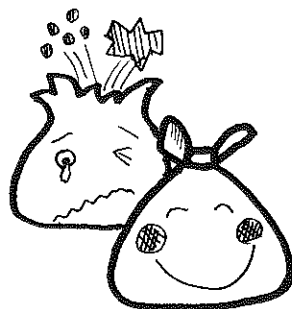


燃えないゴミに

ただし、危険物や産業廃棄物は収集処理できません。また、資源として再利用できるものはなるべく廃品回収に出すなど有効に活用しましょう。

ゴミを出すときの 注意

- ▷ 袋などに入れ、口はしっかりしばる。
- ▷ 台所の生ゴミは、水切りを完全に。
- ▷ スプレー缶、携帯用ガスボンベは必ず穴をあけて。
- ▷ 大型電化製品は、従来どおりシール(市役所、公民館で購入)をはつて収集日に出す。
- ▷ 大型家具、タタミなどは、直接クリーンセンターへ搬入。



ゴミステーション

整備に助成

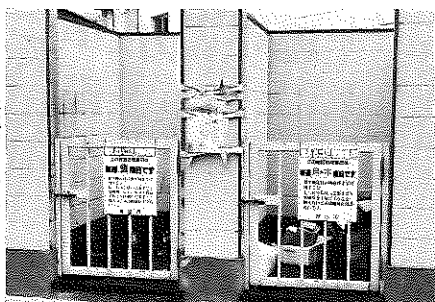
市は、各地区に設置してあるゴミ集積場(ゴミステーション)を整備される場合に、その経費の一部を助成してまいります。

環境美化をはかるため、ゴミステーションに外壁および上屋を設ける場合に助成するものです。

助成額は、経費が五万円以上
のとき、その三〇%の金額
で最高三万円までです。

整備計画のある地区は、事前に市保健衛生課までご連絡
ください。

くわしくは市保健衛生課環



よく整備された
ゴミステーション(本町)



行革大綱を策定

市では、このほど行政改革大綱を策定しました。行政改革大綱は、事務・事業の適正合理化、組織機構の簡素合理化など、七項目の内容です。

市は過去二回、財政再建団体に指定されたこともあって、かねてから行政の事務改善等に努めてきました。しかし、その後、市民ニーズの多種多様化、これまで経験したことのない人口の高齢化、技術革新、高度情報化などが急速にすすみ、これらに対応していくために、さらに、効率的かつ合理的な行政の運営が必要となってきました。そこで、市はこれまでの経過も踏まえ抜本的に見直しをすることにしました。この見直しにあたっては、市の課長、係長ら五十二人を

委員とする行政制度改善委員会(委員長、鳥山助役)を設置、これら委員はそれぞれ項目ごとにプロジェクトチームを編成して検討をすすめました。大綱案は、市民の各界各層の意見を聴くために、勝山市豊かなまちづくり懇話会(梅田治右エ門会長十五人)などに諮問。その結果「大胆かつ具体的な行政改革を推進されたい」との意見を添えて、原案どおりという答申を得ました。

行政改革大綱は、方向性だけを示し、具体的な数字などはあけていませんが、今後、行政制度改善推進本部(本部長、池田市長)で実施計画をつくり、できるものから実施していきます。行政改革大綱の概要は、次のとおりです。

①事務・事業の適正合理化

・ゴミ収集運搬、庁内電話交換および庁舎清掃業務は引き続き民間委託にするとともに、今後業務の効率化をはかる。
・学校給食は現行どおり行うが、調理については可能な限り、適正化をはかる。
・保育所保育料については、適正な受益者負担を基本とし、国の徴収基準額と当市の徴収額との格差の解消をはかる。
・公共施設の使用料については、その設置目的に添って、時代に対応した適正な料金表の改正と受益者負担を基本として器具、機材の使用料(例えば、結婚式の際のビデオ・ドライアイリス、カラオケなどの持ち込み)も検討する。

②組織機構の簡素合理化

・幼稚園、保育所については、今後、効率的な施設の配置計画の下に、併合施設づくりを目的とした合理化をはかることが望ましいが、当面は、幼稚園教諭と保育所保育母の人事交流をするなかで、合理的な管理運営に向けての環境条件の整備をすすめる。
・課・係の統廃合については、全体を見直し、組織の簡素化をすすめる。

③給与と制度の運用適正化

・職務職階制については、現

行の六段階から七段階に改正、職員の責任分担を明確にする。

・定年制の施行に伴い、高齢者の給与体系については、条例事項にするとともに、退職奨励も条例事項とし、勧奨制度は今後も継続する。

④定数管理の適正合理化

・職員定数については、機構改革を行い効率的な組織の編成、委託若しくは嘱託化できる業務の検討、季節的繁忙期における期限付き定期雇用の実施、課の組織を越えての相互応援体制の確立、関係団体外郭団体の事務は守備範囲を明確にして、その団体の自主運営に任せる——などとして、削減する。

⑤補助金等の整理合理化

・現行の市の関係団体等の補助金については、厳正な見直しを行う。
・今後、新設の補助金については、可能な限り期限を設けるとともに、必要性がなくなっていると思われる補助金については、一、二年の予告期間を置いて打ち切る。

⑥公共施設の管理運営の合理化

・公共施設の管理運営については「公社」を設立、単なる施設の集中管理だけでなく、民間活力導入の考え方を基本

降雪期に備えて 今から準備を

降雪時期を控え、市民の皆さんは次のことを今から準備し、雪に備えましょう。

ガ スポンベの雪囲いやガス管の補強に万全を期してください。

除 雪路線沿いの建物や樹木、へいなどで損傷を受けるおそれのあるものは、必ず補強するとともに目印の赤旗を立ててください。

流 雪詰まりの原因となります。地区ぐるみで水路の清掃に努めましょう。

田 畑で野菜や麦をつくつていて、除雪車による排雪が入って困る場所は、その両端に高さ三メートルほどの赤旗で目印をつけておいてください。

消 火栓の位置がすぐにおわかるように赤旗で目印をつけておいてください。

タン屋根などには、道路や水路に直接屋根雪がズリ落ちないように「雪止め」を施してください。

に企業経営の理念を活用する。今後の施設建設のあり方としては、でき得る限り複合、併設の可能な施設を設置するとともに、その敷地は可能な限り買収によって取得する。
・市庁舎および周辺地域を整備充実するために、本庁舎と市民会館とを二階廊下で連結する。
・本庁舎の冷房設備を設置する。

⑦その他行政の効率化簡素化
・行政事務処理の近代化の必



お米の良さを 見直そう 米の消費拡大運動

今なぜお米なのでしょ うか 欧米では日本食に注目

今、なぜお米なのでしょ
うか。
日本では、およそ二千年前
の弥生時代から米を栽培し食
用にしてきました。米は、わ
たしたちの食生活に欠かせな
い主要食物といえます。
しかし、日本の食生活は、
ここ二十年間に大きく変化し
洋風化されてきました。各家

庭では、米、野菜、魚、大豆
などの伝統的な食材に加え、
肉、油脂、果物が豊富に加わ
り、極めて多様化しています。
ところが、かつて注目して
きた欧米の食事が、今日では
必ずしも健康的でなく、かえ
って日本の食事の方が栄養の
バランスにおいても優れてい
ると見直されてきています。

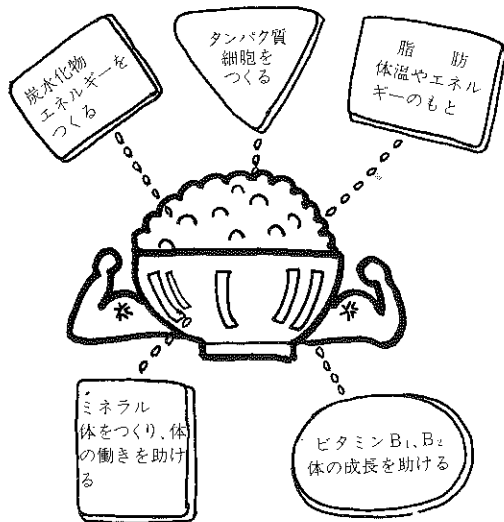
豊富な栄養と 良質のタンパク源

では、米にはどんな栄養素
が含まれているのでしょうか。
米のなかには炭水化物(七
七%)やタンパク質(七%)
をはじめ、脂肪、ミネラル、
ビタミンなどの栄養素が含ま
れています。

特に炭水化物は、わたした
ちのエネルギーのもとになる
もので、自動車に例えるなら
ガソリンにあたります。

わたしたちが生きていくに
は一日あたり約二、五〇〇、
カロリー(十二歳男子で)の
エネルギーを必要とします。
米を主食にして一日に二五〇
グラム(茶わんに五杯程度)
ぐらい食べると、米だけで約

お米にはこんなに栄養素が...



一、二〇〇、カロリーがとれ
ます。つまり、一日の必要エ
ネルギーの半分を主食からま
かなえるわけです。

残りの半分は、肉や魚など
副食、牛乳、菓子類からとる
こととなります。

最近、朝食抜きで、学校や
会社へ飛び出していく人が増
えているようです。
朝食を抜くとこんな健康障
害が生じてきます。
一つには、朝食を抜くこと
によって肥満になるというこ
とです。食事から食事の時間
が長くなると、からだにエネ

健康一口メモ

朝食をしっかりと っていますか？

ルギーを蓄えようとして脂質
や糖質はもちろん、血や肉を
つくるためのタンパク質まで
皮下脂肪に変えてしまいかえ
って太る結果となります。
二つめは、頭の働きがにぶ
くなるということです。朝食
は、からだの目覚まし時計の
役割も果たします。食べるこ
とによってまだ寝ぼけている
脳を刺激し、活動態勢に切り
替えるのです。特に子どもは
午前中の授業に身が入らない
ばかりか、心身の成長に悪い
影響を与えたりといわれます。
朝食はしっかりとって元氣
に一日を過ごしましょう。

わたしたちの肉となるタン
パク質は一日に約八五gをと
る必要があるといえます。米
を主食とした場合、約三分の
一が米からとれるのです。
米のタンパク質は、わたし
たちのからだの栄養として牛
乳や大豆のタンパク質と同じ
くらい優秀なものといわれ
ています。
このように豊富な栄養と良
質のタンパク源となるお米の
良さを今一度見直してくださ
い。

▲ おいしそうにパクリ!!市内小学校では週2回、米飯給食を実施
—野向小学校で

暮らしの情報

警告!! 皆さん気をつけて

トイレファンと羊毛(羽毛)ふとんの被害

トイレファン

強引な取り換え

最近、勝山市内でトイレの臭気抜きファンの点検を装い、無断で取り換えて代金を請求するという悪質な業者が横行、市消費者センターへも数件の苦情が寄せられています。

ある相談者の例は、突然、二人の男性が訪れ、無断でトイレファンを点検。「これはうちの会社の製品だが傷んでいる。今、自分の会社製品の点検に回っているが、お宅のは取り換えなければならぬ」と、あつという間に取り換え、工事を終え、代金三万三千六百円を支払わされたというも

のです。トイレファンは電気工事さへしつかりしておれば漏電などの危険性は薄く、取り換えの義務はありません。このほかに、浄化槽のふたまで取り換えられ、多額のお金を支払わされたというケースもあります。

被害者のほとんどが主婦です。本人が納得して承諾したものなら問題ありませんが、OKの返事もしない間に工事をすすめるのは悪質です。被害にあった人の話によると、公の機関による点検かと思つたそうですが、公の機関では、そういった点検には回りません。

十分にご注意ください。いらないのなら、勇気をもって最初に断ることです。羊毛(羽毛)ふとん

注意! 安易な契約

今一つ、契約解除について相談の多いのは羊毛ふとん、羽毛ふとんです。

この例は、今年の六月号の広報(N0354)の「暮らしの情報」に掲載してあるとおり、プラスチック製の日用品を無料でくれ、そのあとで羊毛ふとんや羽毛ふとんを買わされるものです。言葉巧みに誘われ、つい買わなければならないような心

境に陥ってしまうようですが、高価なものですから買う前にもう一度よく考えてみることにしたいせつです。クリーニング・オフ制度があるからといって、安易な契約は厳に慎むべきです。やはり、いらないのならないと、はっきりと断ってください。

あなたの優柔不断が、被害を招きます。十分、ご注意ください。

消費生活の苦情相談は、市企画課内消費者センター(☎011111内線234番)へ。

不用品情報

▽譲ります

スタンド式ヘアドライヤー、洋間のシャンデリア、冷凍シヨーケース、ステレオ、ビデオ(ベーター方式)、ペーパーベット、ダブルベット、ウォークマン、磁気いす。

▽譲ってください

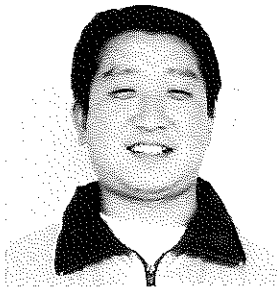
衣類乾燥機、幼児用スベリ台、洗濯機、冷蔵庫、バイク(四台)、洋服タンス、ぶらさがり健康機、自転車、ラジオカセット、除湿機。

希望者は、市企画課内消費者センターへご連絡ください。(☎011111内線234番)



国際青年年 若者は今(Ⅷ) 子どものために 社会のために

荒井 誠さん(27) 旭町二丁目



今年四月の異動で、丸岡町の学校から市内の小学校へ勤務することになりました。生まれ育った勝山で働けることをほんとうにうれしく思っています。

物心つくころから、まじめに働き、社会の人々のために献身的に尽くす両親の姿を見ながら、そして、多くの人々の励ましによって育ってきました。わたしは、感謝と報恩

の思いでいっぱいです。現在、子どもたちとともに学び生活しています。これから

も体当たりで、誠意と情熱をもって接していこうと誓っています。この勝山という地域社会にあつては、明るさとバイタリティーが必要だと思います。まだまだ未熟ですが、感謝の思いを忘れずに、若者として男として、そして人間として定めた道をしっかりと歩んでいきたいと思っています。

そして、勝山の今後十年、三十年、五十年先とともに担っていくために明るく、スクラムを組んで生きていこうではありませんか。

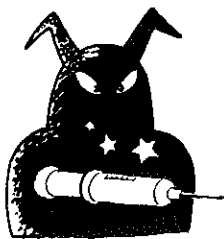
麻薬・覚せい剤撲滅運動 巧みな誘いにのらないで

現在、不正に流通している覚せい剤は、メタンフェタミンといわれ、「疲れがとれる」とか「強精剤」「やせる薬」などの誘いの言葉で一般社会へ巧みに入り込んできています。

昨年、全国で二万四千三百

七十二人が覚せい剤事犯で検挙されました。押収量は百九十九。にのぼり、過去最高となりました。県内でも百十件六十六人が検挙されています。特に、主婦や青年層への浸透が目立ってきているとのこと

です。覚せい剤は、単に乱用者自身の問題にとどまらず、殺人放火など各種犯罪の要因となるものです。わたしたち一人ひとりが覚せい剤の恐ろしさを認識し、社会から麻薬、覚せい剤を撲滅しましょう。



税を知る週間



目の不自由な人へ

声の図書を

朗読ボランティアグループ「ゆーあい」

今月号は、目の不自由な人たちのために本などを朗読して録音テープをつくり続けている朗読ボランティア「ゆーあい」の皆さんをおたずねしました。



▲「あまり難しく考えないことが長続きのコツ」と話す会員の皆さん

朗読ボランティアグループ「ゆーあい」は、五十五年六月に産声をあげ、目の不自由な人たちの「目」として地道な活動を続けています。現在、会員は市内の主婦八人、自営業中心の男性三人で、毎月一回、第二木曜日に教育福祉会館へ集まり、テープの吹き込みや朗読技術の勉強をしています。

グループ名の「ゆーあい」とは英語の「you・eye（あなたの目）」と友愛を掛けて名付けたそうです。朗読奉仕を通じてお互いの理解をいっそう深めていきたいという会員の皆さんの願いが込められています。

朗読には、発音、アクセントに気をつけたり、小説の会話は調子を変えて読むなど工夫しているそうですが、なかなか苦労があるようです。グループ代表の笠松定子さん(64)＝本町一＝は「これから目の不自由な人たちの希望を探り入れ、喜んでもらえるテープを制作していきたい」とはりきっています。

グループでは
新会員を募集中
自宅での活動もできますのでどしどし参加してほしいとのこと。くわしくは市社会福祉協議会（教育福祉会館内）へおたずねください。



▶ テープの吹き込み

活動としては、毎月発行される市広報紙の朗読をはじめ小説、随筆、専門書などを吹き込んだテープのライブラリー（声の図書）づくりをすすめています。

テープライブラリーには、現在、小説など約百巻ほど収められ自由に貸し出しされています。「声の広報」は、広報紙発行と同時に吹き込まれ、視力障害者福祉協会を通じて読者に届けられています。

読者からは、「市の行事やお知らせがすぐにわかるし、毎回朗読者の元気を声をとて楽しみにしている。」などと喜ばれ、会員の皆さんの励みになっています。

朗読には、発音、アクセントに気をつけたり、小説の会話は調子を変えて読むなど工夫しているそうですが、なかなか苦労があるようです。

文化財をたずねて (39)

県指定 有形文化財

地蔵菩薩立像

頭海寺（平泉寺町）には、阿弥陀如来座像（県指定文化財）とともに、地蔵菩薩立像が安置されています。

高さ六四・一センチ、薄く金メッキが施されています。阿弥陀如来座像と同じように、優れた技法で薄く鑄成され、鎌倉初期の作とされています。菩薩の着衣は、如来のように衲衣（布をつぎはぎして作った法衣）ではなく、腰に裳をまき、裳には流れるような美しいひだがつけられています。そして、肩から天衣をまとい、左手を曲げ、右手をおろした直立像です。

（五十二年六月十七日指定）
資料…「奥越の文化財」より



▲ おだやかで整った顔の地蔵菩薩立像

暖かさが恋しい季節です

秋の火災予防運動 11/26～12/2

火の取り扱いには十分

注意を!!





写真でみる まちの今・昔 ⑱ 長渕通り (旧勝山街道)

上の写真は昭和42~43年ごろの撮影。旧勝山街道は江戸時代のはじめ、もつと九頭竜川沿いを通っていたが、元禄15年(1702)、九頭竜川のはん濫で流された。藩は、今後のことも考えて道路の位置を変更し、5年後の宝永4年に完成した。これが現在の長渕通りである。当時、浄土寺川のほとりに松の林が繁っていたので、松原新道と呼ばれた。

話題を追って



奥越路をひた走り 第5回奥越マラソン

錦おりなす奥越路を走ろうをキャッチフレーズに第5回奥越マラソン勝山大会(市、大野・勝山地区行政事務組合など共催)が十月十三日(日)、中部中学校横をスタートする日本陸連公認コースで行われました。今大会には、県内外から過去最高の千七百七十三人が参加しました。時おり、強い雨が降るなか各選手は先走を目指して力走しました。上位成績者は次の皆さんで



ひとつひとつ慎重に

冬仕度もいよいよ本番 リフト取り付けなど始まる

十一月から雁が原スキー場では、リフトの座席取り付けが始まりました。同スキー場は、十二月十四日にスキー場開きの予定で、過去最高だった昨シーズンの十五万人のスキー客を目標に、出向宣伝などPR活動をすすめています。一方、法恩寺山中腹の「中の平避難小屋」でも、マジックリや非常食の準備が十一月一日、市職員らの手によって行われ、冬仕度が整いました。



▲ 雨のなかを力走する選手の皆さん
—滝波新橋付近で

- す。
(敬称略)
- 【二十歳】一般男子 ①北明男(敦賀) 1時間8分47秒
②高谷修平(兵庫・高砂)
③吉田清隆(勝山)
- 【十歳】一般男子 ①小川浩司(愛知・豊田) 33分10秒
②柳原広敏(勝山) ③辻垣内
- 秀行(武生)
- 【五十歳】四十歳以上男子
①村松良治(大飯) 16分45秒
②杉本弘(石川・松任) ③中
南力(福井)▽三十歳以上同
①上田秋光(勝山) 15分59秒
②鳥居真二(敦賀) ③竹内清
文(愛知・豊田)▽二十九歳

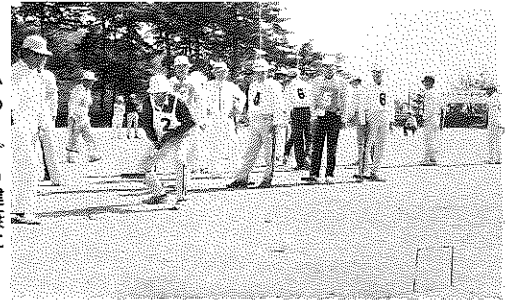


十一月七日から始まった左
義長おはやし講習会で。

ヌサツツ

- 以下同 ①鈴木武彦(大野) 16分3秒 ②上野山孝雄(美方高) ③森岡正紀(武生)▽一般女子 ①杉木みつる(勝山) 18分24秒 ②松本直美(敦賀) ③山内彰子(勝山)▽中学男子 ①石田亘(大野・尚徳) 16分51秒 ②西行広詞(同・開成) ③林寛昭(同・尚徳)▽同女子 ①那須亜砂子(滋賀・高月) 19分2秒 ②山岸桃子(勝山・南部) ③工藤素子(同)
- 【三十歳】五十歳以上男子
①吉村安夫(小浜) 10分45秒
②広瀬行雄(富山・魚津) ③鳥田行雄(福井)▽三十歳以上女子 ①堀敏子(鯖江) 11分25秒 ②森下幹代(敦賀) ③沢田とし子(大野)

お知らせ



▶ いつまでも健康に
長山グラウンドで

国民年金 シリーズ②

老齢基礎年金

二十五年以上加入で六十五歳から

六十二年四月一日から、国民年金は全国民共通の基礎年金制度に改正されます。基礎年金には、老齢基礎年金、障害基礎年金および遺族基礎年金の三種類があります。今回は老齢基礎年金についてその概要をお知らせします。

老齢基礎年金を 受けられる人

老齢基礎年金は、二十五年以上加入した人が六十五歳になると受けられる年金です。その額は、六十万円(月額五万円)です。ただし、この額は、二十歳から六十歳まで

の四十年間、すべて保険料を納めた人の場合です。

もし、四十年の間に、どの公的年金制度にも加入していないなど保険料未納期間があると、四十年に不足する期間分だけ年金額が減額されます。なお、施行日の六十一年四月一日現在六十歳以上の人と、すでに老齢年金を受けている人は、改正前の年金制度から年金を受けることとなります。

● 中高年者の特例

国民年金が発足したのは、昭和三十六年四月一日です。このとき三十一歳以上の人は、

和五年四月一日以前に生まれた人は、国民年金に二十五年以上加入することが困難な場合があります。その場合、年齢に応じて二十一年、二十四年の加入でも老齢基礎年金の全額が受けられる期間短縮の特例を設けています。

同じく、国民年金発足時に二十歳以上の人(昭和十六年四月一日以前に生まれた人)は、六十歳になるまでに四十年加入することはできません。そこで、これらの人については、昭和三十六年四月以後六十歳になるまでの間(加入可能年数)の保険料がすべて納められている場合に、六十万円(月額五万円)の老齢基礎年金が受けられることとなります。

くわしいことは市民課年金係内線294番へ。

サラリーマンの奥さんへ 第三号被保険者 としての届け出を

新しい国民年金では「サラリーマンの奥さん」(第三号被保険者)は、強制加入となります。

保険料はご主人の加入する厚生年金で負担する形となりますが、市民課年金係へ第三号被保険者としての届け出が必要で、

現在、任意加入している人には社会保険庁から届け出用紙が送付されていますので、

恩給、遺族援護に関する 巡回相談を 受けます

場 所 教育福祉会館
相談内容 ○恩給に関すること
○戦傷病者、戦没者遺族等の援護に関すること
○叙位、叙勲に関すること
○未帰還者の調査に関すること
○そのほか旧軍人・軍属の援護に関すること。
くわしくは市福祉事務所係
護係・内線381番へ。

県では、旧軍人・軍属、戦傷病者および戦没者の遺族に対して、援護に関する巡回相談を行います。

日時 12月17日(火) 午前9時
半から午後3時

税務だより

トラクター・コンバイン (乗用型) などに 軽自動車税を課税 — 61年度から実施 —

市税条例の改正により、六十一年度から、次のとおり小型特殊自動車に軽自動車税がかかります。

課税の対象となる小型特殊自動車(一、五〇〇〇以下のもの)

- 農耕作業用自動車……トラクター、コンバイン(乗用型)、トラレーザを取り付けた耕うん機
- そのほかのもの……ホークリフト、タイヤドーザー、

- 農耕作業用自動車
年額一、〇〇〇円
- そのほかのもの
年額四、七〇〇円

納 税 義 務 者
所有者または使用者。それぞれ申告が必要です。

くわしくは市税務課固定資産税係・内線275番へ。



- 時間 土曜日の午後 5時55分から
- 勝山市からの放映は
11月23日(土)
12月7日(土)
12月21日(土)

お知らせ

市役所 ☎88-1111

戦没者遺族の皆さんへ 第四回特別弔慰金(十年償還三十万円) の支給について

今回の該当者はおおむね次のとおりです。

③ 前回の特別弔慰金該当者で時効により失権した人。
(注意)

① 第二回特別弔慰金(10年償還、20万円国債)または、第三回特別弔慰金(6年償還、12万円国債)の受給権者で、その後、失格事由に該当しない人。
② 五十四年四月一日より六十年三月三十一日の間に公務扶助料、遺族年金等の受給者が死亡、または失権し六十年四月一日において、同一の戦没者について年金等の受給権者がいない遺族の先順位者。

◎特別弔慰金が支給される遺族の順位(先順位者のみ支給) ①弔慰金受給者(受給したとみなす人も含む) ②子 ③父母、孫、祖父母兄弟姉妹 ④三親等内の親族(一年以上戦没者と生計関係があった人)。

◎特別弔慰金を受ける権利は、六十年六月十四日から三年間行使しないと時効となり失権します。
◎今回の受給権者が六十年四月一日以降に死亡などで失権

しているときは、その相続人が請求できます。
請求手続きについて

○ 請求手続きは、市福祉事務所保護係(教育福祉会館内)で行っています。

○ 印鑑と添付書類として戸籍抄本等が必要で、なお、窓口の混雑を避けるため、なるべく次の日程にて請求手続きをしてください。
11月25日(月)〜29日(金) 旧町部 猪野瀬。
12月2日(月)〜6日(金) 平泉寺 村岡、北谷。
12月9日(月)〜13日(金)、野向、荒土、遅羽。
12月16日(月)〜20日(金)、北郷、鹿谷。

○ 印鑑と添付書類として戸籍抄本等が必要で、なお、窓口の混雑を避けるため、なるべく次の日程にて請求手続きをしてください。
11月25日(月)〜29日(金) 旧町部 猪野瀬。
12月2日(月)〜6日(金) 平泉寺 村岡、北谷。
12月9日(月)〜13日(金)、野向、荒土、遅羽。
12月16日(月)〜20日(金)、北郷、鹿谷。
問い合わせは市福祉事務所 保護係、内線381番へ。

市立図書館 だより

●貸し出しは無料
1人3冊まで
2週間以内
●開館時間
平日、第2・4日曜の午前9時〜午後5時
土曜日は正午まで
●休館日
第2・4以外の日曜日、国民の祝日、年末年始
●所在地
教育福祉会館2階
勝山公民館事務室隣
☎88-0800



●「マザーテレサ愛の旅立ち」
支倉寿子訳 ●「哲学の冒険」
内山節 ●「絵に見る子ども

●「マザーテレサ愛の旅立ち」
支倉寿子訳 ●「哲学の冒険」
内山節 ●「絵に見る子ども

●「記憶の闇」松本竜一 ●「運如上人とその五人の妻たち」(下) 筆内幸子 ●「楽しきかな映画」福田幸弘 ●「兄小林秀雄」高見澤潤子 ●「夕鶴恋歌」澤田ふじ子 ●「田沼意次」(中)(下) 村上元三 ●「明けの赤馬」古井由吉 ●「移りゆく若狭(写真集)」水谷内健次 ●「青の回帰」(下) 平岩弓枝 ●「女社長に乾杯」赤川次郎 ●「満州は知らない」吉田知子 ●「心映えの記」太田治子 ●「縄文杉の夢」松永伍一

七十歳以上の皆さんへ 健康診査はお済みですか

市内病院でも実施

七十歳以上の人で、今年になってまだ健康診査を受けていない人は、市内の病院、医院でも受けられます。この機会にぜひ受けてください。

期 間 11月30日(土)まで(日曜、祭日は除く)。
場 所 市内の病院、医院。

診査料 無料。受診のとき健康手帳を持参ください。
検査項目 問診、血圧測定、検尿、身体計測、理学的検査、そのほか必要に応じて精密検査をします。
くわしくは市保健衛生課・内線303番へ。



退職金づくりは国の制度で — 中小企業退職金共済制度 —

中小企業退職金制度は、退職金制度を持つことが困難な中小企業に、国の援助で、大企業と同じような退職金を支払うことができるようにすることを目的としています。本制度には次の特色があります。

- 国の制度ですので、安全確実です。
- 月々少額の掛金で、企業の実態にあった退職金づくりができます。
- 掛金は全額経費扱いになります。
- 退職金に国庫補助金がつきます。
- 福利厚生施設を設置する

場合、その資金を低利で受けられます。
○ 過去の勤務期間も通算できます。
(掛金) 一、二〇〇円〜一六〇〇円までの十九種類のなかから選べます。
(加入の手続き)
所定の申込書(金融機関に備え付け)に申込金を添えて、最寄りの金融機関へ申し込んでください。

くわしくは市商工観光課内線321番、または、中退金の退職金相談コーナー(☎03-4336-0151代)東京へお問い合わせください。



新成人の声 作文を募集します

市教育委員会では、本年度新成人を迎える皆さんから「新成人の声」の作文を募集します。

応募資格 (1)昭和四十年四月二日から昭和四十一年四月一日までに生まれた人。

(2)勝山市民であること。
課題 は「たち」になって考えること、主張など。

応募方法 (1)一人一点、四百字詰め原稿用紙三枚以上五枚以内。

(2)作文には課題、氏名、住所、職業、勤務先を明記の

こと。
(3)提出は11月30日(土)までに市教育委員会(市民会館二階)か各地区公民館へ。

表彰最優秀一点、優秀五 点、佳作十点にはそれぞれ 賞状と記念品、応募者全員 に参加賞を贈ります。

くわしくは市教育委員会社会教育課・内線367番へ。

スポーツ少年団の 新規登録を

市では、スポーツ少年団の新規登録を受け付けています。スポーツ少年団は、スポーツや野外活動を通じて少年の健全な育成を目指すものです。

市民合唱団員を募集

年齢・経験を問いません

現在、市内には五団体の登録があります。これから各地域、校下で結成したいところはお気軽にご相談ください。問合先■市教育委員会体育課 内線369番へ。

市民合唱団員を募集しています。年齢、経験を問いません。家庭の主婦や高校生のかたもどしどしご参加ください。

練習日 毎月第二・四木曜日 午後二時の部、午後七時の部があります。

第一回練習は、11月28日(木)からです。

会場 教育福祉会館第一研修室

申し込み・問合先■市教育委員会社会教育課・内線36

相談コーナー

心配ごと相談

【日時】 11月27日(水) 12月11日(水)
午前10時から正午
11月20日(水) 12月4日(水)
12月18日(水) 午前10時から午後3時
【場所】 教育福祉会館身障者研修室

法律相談 (心配ごと相談と併設)

【日時】 12月4日(水) 午前10時から午後3時
【場所】 教育福祉会館身障者研修室
【担当】 乙部幸市郎弁護士

結婚相談

【日時】 12月6日(金) 12月20日(金)
午前10時から午後3時
【場所】 教育福祉会館身障者研修室

婦人相談 (職場・家庭などでの悩みごと)

【日時】 11月30日(土) 12月14日(土)
午後1時から4時
【場所】 勤労婦人センター相談室(電話による相談も受けます。☎87-3161)

社会保険相談

【日時】 11月20日(水) 12月18日(水)
午前10時から午後3時
【場所】 勝山商工会館

人権・行政・交通事故相談

【日時】 12月12日(水) 午前10時から午後3時
【場所】 教育福祉会館1階和室

保健ガイド

3歳児・1歳半児健康診査

【日時】 11月22日(金) 午後1時から2時半
【場所】 勝山保健所2階
【該当児】 3歳児(昭和57年11月生まれ)
1歳半児(昭和59年5月生まれ)

6カ月児健康診査

【日時】 12月13日(金) 午後1時から2時半
【場所】 勝山保健所2階
【該当児】 6カ月児(昭和60年6月生まれ)

3カ月児健康診査

【日時】 12月6日(金) 午後1時から2時半
【場所】 勝山保健所2階
【該当児】 3カ月児(昭和60年8月生まれ)

献血

◎日時および場所

12月3日(火) 午前10時から午後3時
ケイター(株)本社前
12月11日(水) 午前10時から午後3時
サンブラザ前

日曜給油当番

11月24日(日) 勝山商事(沢)、農協(中央)、竹内石油
12月1日(日) 笹木石油、三谷石油、酒井商店(伊波)
12月8日(日) 農協(南)、酒井商店(芳野)、大勝石油(バイパス)
12月15日(日) 酒井商店(元町)、大勝石油(滝波)、勝山商事(小舟渡)
12月22日(日) 大勝石油(昭和町)、勝山商事(滝波)、農協(北) ()内は給油所名

今月の納税

国民健康保険税 第三期分
個人事業税(県税) 第二期分
納期限十一月三十日(土)



勤労感謝の日 11月23日

勤労感謝の日

十一月二十三日は、勤労感謝の日です。「勤労を尊び、生産を祝い、国民互いに感謝し合う」という趣旨で制定されました。

編集後記

近年、米の需要が減り、過剰米は増加の一途をたどっています。米は、日本人の主食として毎日の食生活に欠かせないものです。今一度米の良さを見直し、国民みんなで、豊作を祝い、農家の苦勞をもに分ちあえる「勤労感謝の日」にしたいものです。

この日は、昭和二十四年以前には新嘗祭(いなめさい)と呼ばれていました。新嘗の嘗(なめ)は食べるという意味で、新しいものを食べる、つまり「新穀を食する」儀式の日でした。

▼十一月は文化の月です。市民総合文化祭や文化講演、裸の大將、公演など、文化的な行事が行われます▼懸案であったクリーンセンターもいよいよ稼動を始めました。市では現在、全戸のゴミ収集に向けて、その基盤づくりをすすめています。分別収集などいくつかの注文もありますが、市民の皆さんのご協力をお願いします。