



かがやき

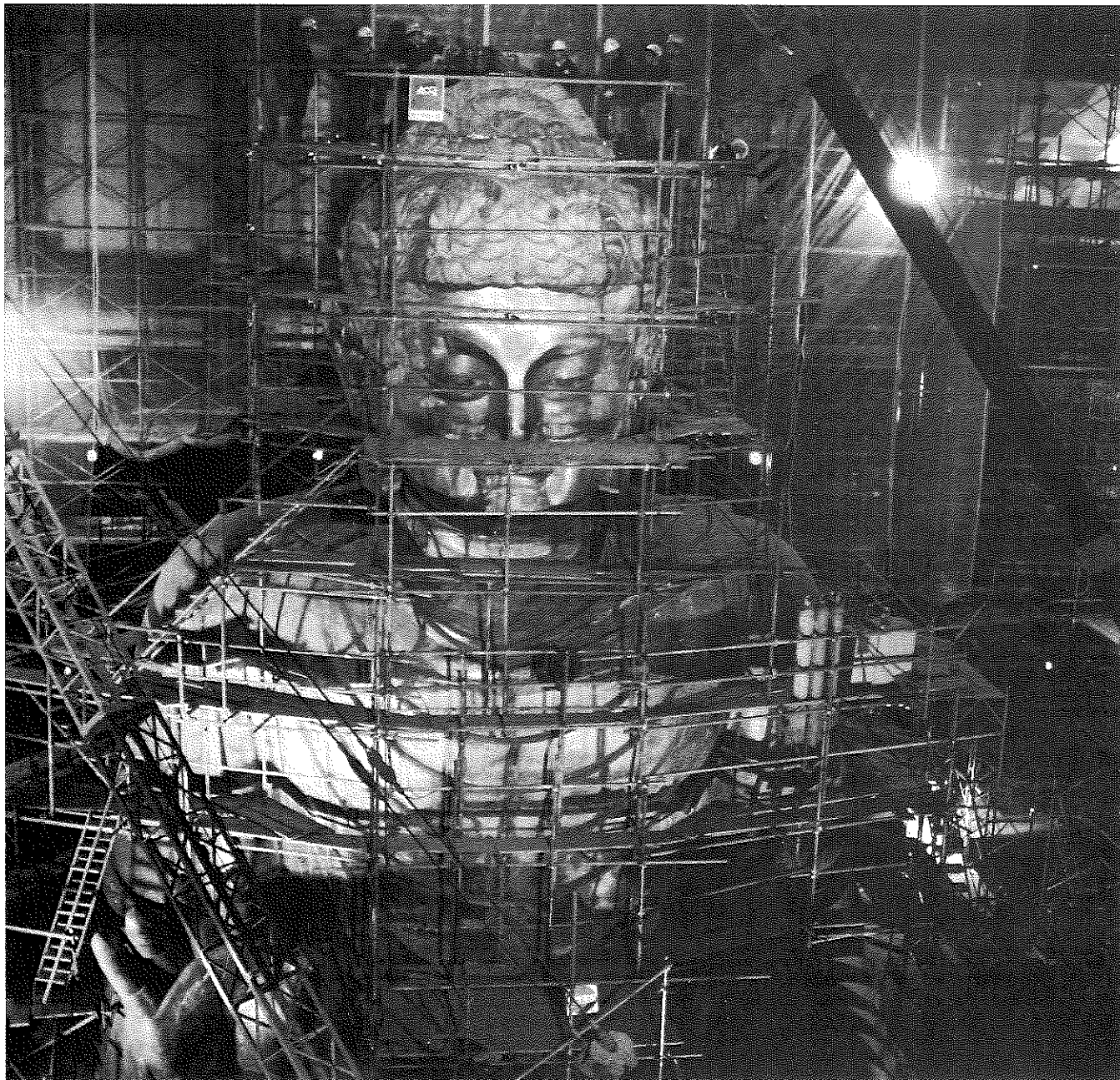
昭和61年1月9日発行

発行 福井県勝山市

編集 企画課

〒911 福井県勝山市元町
1丁目1番1号

☎(0779) 88-1111



人口 (60. 12. 1 現在)

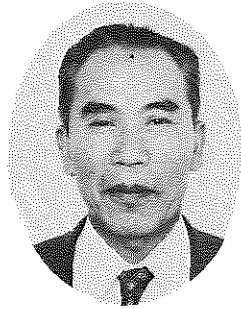
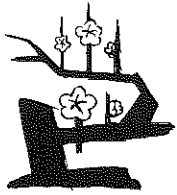
男	15,152	前月比 (- 8)
女	16,000	" (- 8)
計	31,152	" (-16)
世帯数	7,748	" (+ 4)

新年明けましておめでとうございます

目次

- 年頭のあいさつ.....2P
- お知らせ.....8~10P
公・私立保育所入所案内、下水道排水設備工事資格試験、0歳児医療費助成制度、おとしよりへの除雪費助成、ナイタースキー教室 など
- 越前大仏建立事業
最終年を迎える.....3P
- 新春対談、市長に聞く.....4~7P

年頭のごあいさつ



勝山市議会議長

水上 辰

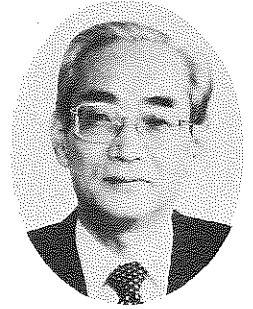
明けましておめでとうございます。輝かしい新春を迎えるにあたり、市民各位のご健勝とご多幸を心からお祈り申し上げます。

私は、議長に就任以来初めての新しい年を迎え、改めて職責の重大さを痛感し、決意を新たに、地方自治の伸展と住民福祉の向上に全力を傾注する所存であります。

さて、激動の国際情勢と時代の潮流の中にあつて、私も地方自治体は、行財政改革など幾多の困難な問題に直面しております。

かようなときにあたり、私も市議会は、時代的認識をさらに新たに、二十一世紀に向けての活力ある情操環境都市実現のための最重要課題であります地域産業の独自の活性化と国道四一六号を核とした道路網の整備充実に、最大限の努力を傾けてまいりたいと考えております。

ここに、市民各位の市政に對します倍旧のご理解とご協力をお願いいたしますとともに、各位のいっそうの躍進を祈念し、年頭のごあいさつといたします。



勝山市長

池田 勤也

新年明けましておめでとうございます。明るく希望に満ちた昭和六十一年の新春を迎え、市民の皆さんのご健勝とご発展を心からお喜び申し上げます。

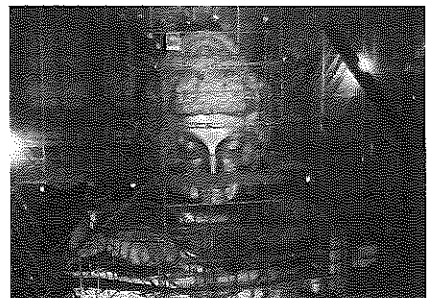
昨年は、おかげさまで、懸案でありましたクリーンセンター問題の解決、公共下水道の供用開始など、着実に市政の推進をはかることができましたことは、ひとえに関係者をはじめ市民の皆さんの深いご理解とご協力のたまものと厚くお礼申し上げます。

しかしながら、二十一世紀を展望

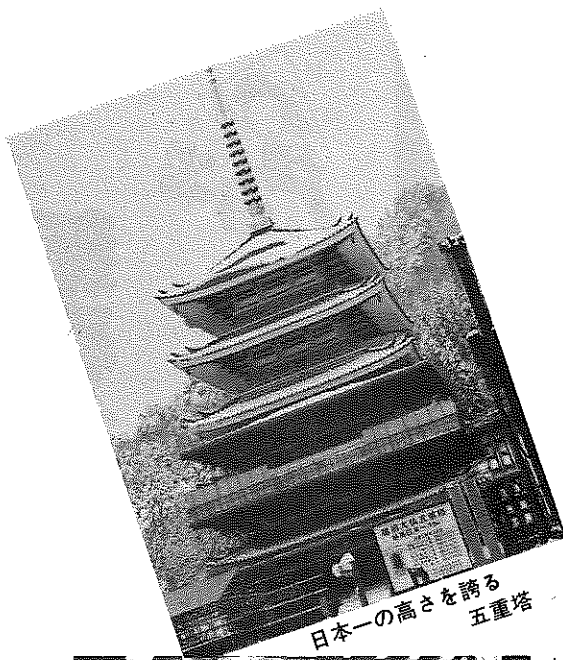
し、活力と魅力あふれる情操環境都市「かつやま」の実現をめざすためには、今後に残された重要課題も、なお多く山積しているであります。この輝かしい新春にあたり、さらに、市勢伸展のために全力を注ぎ、躍進の年にするべく決意を新たにしております。

どうか、本年もよりいっそうのご支援、ご協力を賜りますようお願い申し上げます。

昭和六十一年が、市民の皆さんにとりまして幸せな年でありますようお願い申し上げます。新年のごあいさつといたします。



▶表紙写真は、大仏殿内で
すめられていた大仏本尊
の組み立て作業。
モデルは、中国河南省洛陽の龍門大仏で、奈良大仏に比べ、スマートで穏やかなお顔が特徴。



日本一の高さを誇る五重塔



▲ 今年秋には完成する諸伽藍、手前から大門、中門、大仏殿

越前大仏建立事業 最終年を迎える

年内に主要建物が完成

片瀬地区に造営中の大師山清大寺「越前大仏」は、いよいよ今年の秋には大仏殿、五重塔などの主要建物が完成します。今年、六十二年五月（中旬ごろの予定）の落慶に向けての最終年、わたしたち勝山市民にとっても意義深い年となります。

殿をはじめ、五重塔（全高七十五メートル）、大門、中門など、いずれも日本の威容を誇る諸伽藍が姿を現わしています。日曜日ともなると、おおぜいの人々が見学に訪れ、その完成を心待ちにしています。ちなみに昨年一年間に約四万五千人が訪れているとのこと。

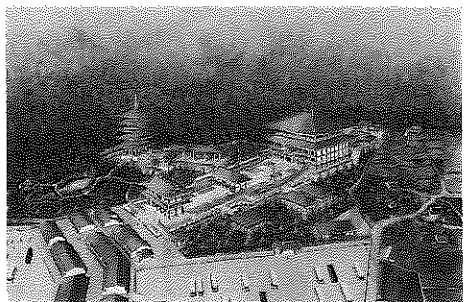
今年、大門と大仏殿などを結ぶ回廊をはじめ、宝物殿、大講堂、庫裡、寺務所、営繕倉庫、そして九龍壁を守る九龍殿や東門（裏口門）日本庭園などの建設が始まります。

敷地を囲む外壁（高さ一・八メートル、延長二百五十四メートル）は、自然石で大坂城型石積みと呼ばれる工法で築造されるということです。

大門の左右に安置される仁王像は高さ八メートル、現在中国河北省曲陽で製作されており、樹齢百年もののクスノキ材が使われています。これらも夏ごろには現地入りし、大きな話題を集めそうです。

また、敷地内には、「杉」の成木（樹齢十五年、幹回り五〇センチ）を三千五百本、そのほかカエデやモミジ、日本桜、

完成予想図



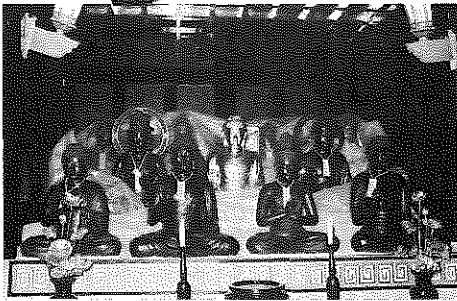
サツキなど数千本が植えられます。こうして、大仏建立事業は落慶に向け、一段とあわただしさを増すものと思えます。

一方、周辺地域の交通整備も急ピッチで行われます。東縦貫線の片瀬～猪野間が今年中に開通する予定、また、同線から大仏入口までの道路拡幅などが計画されています。

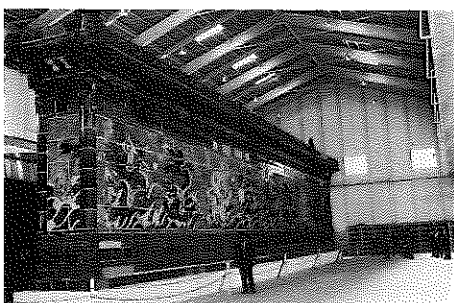
福井～勝山間の国道四一六号の改良整備の早期実現をはかるため、国・県などへ積極的に働きかけ、観光客（年間百二十万人を見込む）の受け入れ体制づくりをすすめます。

そのほか、三十八店舗でつくる門前町の形成、地場産品の開発、宿泊施設の整備などがすすめられ、今年は大仏を中心大きく飛躍する年となると思われます。

▶ 五重塔内部に安置されている石仏や金仏



大阪の相互不動産倉庫に仮り組み立てされている九龍壁



すでに、約四〇〇体の小仏像が現地到着





聞き手 辻 勝さん 郡町2丁目 中道元子さん 栄町3丁目
原谷道郎さん 本町1丁目 玉木妙子さん 芳野町1丁目



市の「夢と展望」を熱っぽく話す
池田市長

市長 昨年、懸案だったクリンセンターの操業開始や浄化センターの通水など生活環境面で大きく躍進した年だったと思います。今年、観光開発のよう

市長 法恩寺山は標高一、三五六メートルなので雪質はよい。この山をスキー場として開発すれば、おそらく西日本一の規模になるといふ専門家

司会者 対談の前に、市長から昨年はどんな年でしたか、そして、今年はどうな年になると思われますか。一言お願いいたします。
市長 昨年、懸案だったクリンセンターの操業開始や浄化センターの通水など生活環境面で大きく躍進した年だったと思います。今年、観光開発のよう

市長 法恩寺山開発は、冬だけではなく、年間を通じてレクリエーションができるようにならなければならないと思います。

市長 法恩寺山での雪質は、雁が原あたりとではだいぶ違うんです。

出席された四人の青年は、青年広聴員として、活躍されているかたがたです。
(文中敬称略)

観光都市目指し 法恩寺山開発を

雪のないシーズンには、現在ある広域基幹林道を利用しますが、これは暮見から入り、大野市六呂師を結ぶルートです。これが六十二年には完成します。そうすれば、白山スノーパーク林道のように六メートル幅で、将来、舗装していけばたくさんの方が登ってもらえると思います。



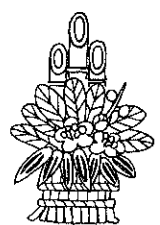
辻 勝さん



新春対談

市長に聞く

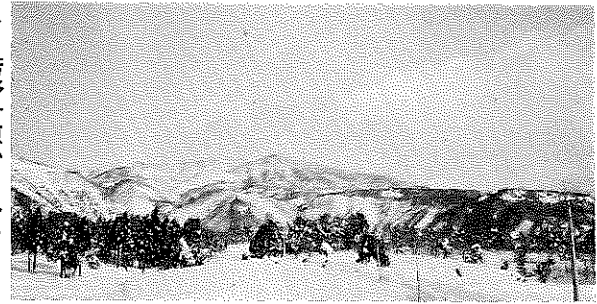
今月号は、新春対談として市内の青年を迎え、池田市長と「勝山市の現状と展望」について話し合っていました。





玉木 妙子さん

芳野ヶ原から見た
法恩寺山



頂上からふもとの中の平
までの大斜面の標高差は、
四五〇ぶあり、すばらしい
ものになると思いますよ。
雪が降って困るというの
ではなく、もっと積極的に
雪を利用し、活気あふれる
まちにしたい。そのために
もスキー場は最適と思っ
ています。

辻 実際、開発に着手しよ
うとするといろいろ問題も
多くあると思いますが――。
市長 まず問題となるのがア
プローチ道路です。開発構
想のなかで基地となるのが
芳野ヶ原なんです。そこで、
どうしても芳野ヶ原までの
取り付け道路が必要なんで
す。そこまでの交通が確保
できれば、ゴンドラなどで
送り込むことが可能です。
降雪時でもだいたいようぶ
な道路をつくるとなると、
試算で約二十億円はかかる

だろうと思います。

原谷 そうした費用は、どの
ようにしていくわけですか。
市長 今まで述べた構想をす
べて実現するなら約二百四
十億円かかる計算です。

実に市の総予算の二、三
年分にあたるわけです。

ただ、取り付け道路は、
民間の手でやってもらうこ
とはできないとしても、リ
フトやゴンドラ、ペンショ
ンなどの施設は民間の手で
やってもらう方法がありま
す。

信州などに太刀打ちでき

浄土寺地区で

温泉開発

原谷 法恩寺山開発とともに
温泉開発の話がありますね。
実際、具体化されているの
ですか。

市長 現在、県の温泉審議会
へ掘削の申請をしています。
その許可を待って掘削にか
かりたいと思っています。

場所は村岡町浄土寺です。
遅くとも二―三月初ろには
着工できると思います。

とりあえず三五〇ぶを掘
り、最終的には七〇〇ぶぐ
らいまでを予定しています。
一、〇〇〇ぶも掘れば、地熱
によってお湯が出ることは間

るものをつくるには、チャ
チなものだめ。民間の活
力を導入して、民間資本と
共同して開発にあたる考え
です。そこで、どういう所
とタイアップするかが大事
ですね。

県でも地域振興対策プロ
ジェクトが発足し、そのな
かで法恩寺山開発を含めた
奥越全体の開発が検討され
ています。

市でも、すでにプロジェ
クトチームをつくり互いに
連絡をとって準備をすすめ
ているところです。

違いないんですが、問題は湯
の量なんです。量がないと
温泉は成り立ちません。

候補地については、二年
間かけて金沢大学の専門教
授に調査を依頼し、選定を
すすめてきました。

温泉が出るかどうかは、
やってみなければわからない
のですが、確率の高い所
を選んだわけです。

玉木 ほんとうに出るといい
ですね。でも、最近の温泉
まちのように風紀が悪くな
ってしまうのでは困りもの
ですが……。

市長 そうですね。風紀が悪
くなるのでは全くマイナス
です。そのあたりは慎重に
すすめていかななくてはなり
ません。

落慶間近

大仏運営は 宗教法人で

中道

いよいよ越前大仏の完
成が近づきましたね。わた
したちにとって関心事とい
えば、完成後の運営とか、
周辺の環境面なんです。ど
のようになっているの
ですか。

市長 今年の秋には、主要建
物は完成します。そして、
六十二年五月ごろには落慶
となりますので、周辺の整
備を早急にするよう努めて
います。

まず、完成後の運営をど
うするかですが、やはり宗
教法人をつくってそこで運
営していくのがよいと考え
ています。勝山市民として
は、その宗教法人をバック
アップする奉賛会へ入って

いただくという形で、関係
方面の皆さんと話をしてい
ます。できれば今年中に組
織づくりをしたいと思っ
ています。

管理運営は、拝観料とか
駐車料金、門前町の家賃な
どでまかなえると思われま
す。

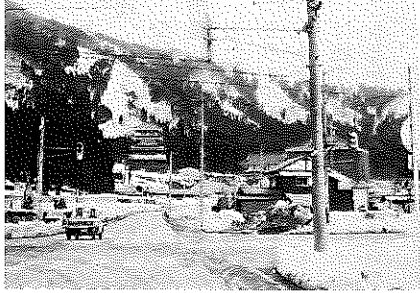
市が大きな負担を背負う
ということはないと思
います。むしろ、越前大仏
によって受ける恩恵は、は
かり知れないものがあると
の見たかをしています。

原谷 門前町の方はどうなっ
ているのですか。あまり知
られていませんが――。

市長 仲店は全部で三十八店
舗となります。店の建物は
施主の多田清氏がつくって、
それを希望者に家賃をとっ
て貸す方法がとられると思
います。話では、仲店一軒
あたり建設費は二千五百万
円ぐらいかかり、全部で十
億円ぐらいになるそうで
す。

玉木 おおぜいの参拝客を受
け入れる駐車場は、どれく
らいのものになるのですか。

市長 これからの観光地は、
まず駐車場がなければ、安
心して観光バスが乗り入れ
てくれません。越前大仏の
駐車場は相当に広くとって
あり、境内の中のは観光バ
ス専用とし、七十一八十台



生まれ変わる大仏周辺



中道元子さん

分が入れます。マイカーについては、地場産業センターの手前あたりに用地を確保し、十分対応できるスペースをとりたいと考えています。駐車場も含めた周辺整備を今年中にやってみてほしいと思っています。

中道 地場産業の発展に、越前大仏とのかかわりは何かありますか。

市長 今、わたしが考えているひとつに、菊づくりの推進があります。というのは、農家では減反とか転作とかで、菊づくりが盛んになってきています。そこで、将来、越前大仏にお参りした人は必ず菊を一本買って供えるというふうにしたらどうかということですね。

そうすれば、勝山産の菊が年間百二十万本売れるわけですね。現在でも毎日一万本の菊が大阪方面へ出荷さ

れています。その半分近くが地元で売れることになるんですよ。

花の大仏というイメージづくりをしていきたいなあと思っています。

中道 今、花の大仏と言われましたが、奈良の長谷寺がぼたん寺というように、さつき寺もいいですね。

市長 もちろん境内に、市の花「さつき」を植えていただくよう話しています。それから市の木「杉」も相当植えられます。十五年生の杉の木を三千五百本ぐらい植樹されるそうです。

辻 観光客が宿泊できる施設が必要だと思います。ただ見て帰るだけのものでは、市のメリットが少ないのでは—。

市長 六十二年落慶ですからそのころにはある程度の宿泊施設が建っていないと困ると思います。市民のなかでやってもらえる人がいればいいと思っています。おと中央の大手資本が入ってきてしまします。

最終的には、何らかの宿泊施設は必要であり、収容能力にしろ、設備にしろ、りっぱなものが必要だと思っています。



地場産業センター内の展示場

観光土産品は

メイド・イン勝山で

今年の夏ごろには、できるようにしたいと思っています。

辻 そうなると、たいへんな特産になりますね。

市長 農産品の特産化をはかるためには、生産は農協あたりが主となり、それから入れ物や包装紙のデザインは商工会議所、販売はホテルとか旅館、土産店でやると、このように生産から販売まで、全部その地域でやるというようにしないと、ほんとうの地場産品は成功しないと思うんですよ。

そういう役割分担について、今、話をすすめています。

原谷 食べ物以外で、何か地域の特色を出せるというような土産品は考えておられるのですか。

市長 今、越前染めというのを研究しています。

勝山ではポリエステルを織っていますが、不況で十分に売れないんですよ。そこで、その生地を利用して手染めをしようというのです。

例えば、エプロン、ハンカチなど試作してもらっています。これを何とか勝山の名物にしたいなあと思っています。

今後、どのようにしていくかということですが、研究の段階までは地場産業セ

ンターで行い、あとは民間でつくってもらって、それを地場産業センターで販売すると、こういうことを考えています。

玉木 包装紙などオリジナルなものをお考えだと思えますが、キャラクター化するために、一般から公募して、それを採用するというようなお考えはないですか。

市長 店々によって独自の包装紙をつくるのがいいか、あるいは、勝山のどこの店で買っても同じ包装紙であるというのがいいか、ということですね。

地場産業センターの中に商品開発部会というのがあって、勝山の各界の第一線で働いている若い人たちが構成されているんですが、そこでいろいろと検討してもらっています。

若い人のアイデアを出してほしいとお願いしているんですよ。

若者の職場開拓に

新産業起しを

辻 市街地の道路は、年々整備されてきていますが、肝心の福井〜勝山間の整備が急務だと思います。

市長 国道四一六号線の整備

▶ 昨年誘致し、この一月に完成した電機部品メーカー野田電機(株)工場―松ヶ崎地区



促進については、国・県などへ積極的に働きかけていくところです。

確かに今の状態では、勝山は遠いというイメージがあり、いろんな面で大きなハンディを背負っているのは事実です。一日も早く改良整備しなくてはなりません。

玉木 若者に働く場をという声が多くあります。企業誘致についての程度ですんでいるのでしょうか。

市長 立地条件や工場適地の確保など、難しい面が多い。これまでに三工場が当市へ進出し、今年中には、何とか男子雇用型の工場を誘致したいと思っています。

中道 繊維産業は、この地に適したものと思いますが、今後、新産業を生みだすお考えはありますか。

市長 将来、勝山市の活性化をはかるためには、確かに新産業を考えていく必要があります。

昨年、通産省の工業開発指導員が当市を訪れ、工場適地など視察されました。

そのなかで、きれいな水と空気を生かしたバイオテクノロジー(生命工学)の会社が適しているという診断もなされています。これらも参考にしていきたいですね。

原谷 越前大仏などに関連した観光産業はどうですか。

将来、必要な分野だと思いますが――。

市長 若者の職場開拓には、ぜひとも観光産業を引き起こすことが必要と思っております。恵まれた自然を生かして観光産業を発展させる――これからの勝山の生き残る道じやないかと思えますね。

安らかな老後に

軽費

老人ホーム建設を

原谷 昨年、国勢調査が実施され、勝山市の人口が大幅減少という結果が出ましたが、その点について、市長はどうお考えですか。

市長 前回の五十五年実施より四百三十六人減少し、三万四千六百六十六人となりました。二十九年の市制施行時には三万八千五百人でした。

しかし、最初の十年間には、三八豪雪があり、急激に減少し、その後、地場産業の繊維不況で年々減少傾向となっております。これからみても産業が盛んにならないと人口減少は止まらな

いと思えます。なんとかが若い人の定着をはかるためにも産業の振興は大事だと考えています。若者があふれる活気のあるまちづくりを目指したいですね。

中道 人口減少とともに、高齢化社会への対応も迫られています。老人ホーム建設などの計画はありませんか。

市長 勝山市の場合、県下でも高齢化がすすんでいる方です。六十五歳以上の占める割合は、勝山市は一三・八%で県平均が一六・六%なんです。そのために、高齢化対策を

すすめています。そのひとつに老人ホームの建設があります。これをぜひ、今年度中に建設したいと考えています。現在、申請中なんです。他市でもかなりの要望があるそうです。

建設しようとする老人ホームは、軽費老人ホームと



いって、若干の費用でおとしよりが安心して入れるという施設です。

将来は、一日預かりの「託老所」も併設したいと考えています。近く申請の結果が出ます。

玉木 勝山市には、文化的施設が少ないと思います。特に、独立した図書館建設を望んでいます。みんなが気軽に利用できる多目的な図書館がぜひほしいですね。

市長 これまでも独立図書館の計画をしたんですが、立地条件などで中断しています。

図書館は六十二年に建設したい。今年度は調査費などを計上し、準備をすすめます。

それに隣接して、郷土資料館や歴史館を併設する考えで、現在、建設地を検討中です。少なくとも一平方

方が必要で、駐車場やその周辺を公園にしたいと考えています。

市長 きょうは、こうして若い皆さんと語れる場を持たせたことは、たいへんよかったです。ありがとうございます。

わたしは、勝山に住んでいてよかったなあ――というまちづくりをしたいんです。そのためには、勝山の次代を担う皆さんがた若い人たちにも協力していただき、いろんなアイデアを出し合って、みんなでまちづくりをすすめていかなければならないと思うのです。

若い人たちも、どうか、まちづくりに参画してほしいと思います。

今後でもできるだけこういう機会を持ちたいと思いますので、どうかよろしくお願ひします。

司会者 きょうは、ほんとうにありがとうございました。

―編集にあたっては、内容を整理させていただきました。―



原谷 道郎さん

お知らせ

市役所 ☎88-1111

平泉寺保育所で



公・私立保育所 入所案内

申し込みは二月二十八日まで

六十一年度の公・私立保育所へ入所希望する子どもさんの申し込み受け付けをしています。

対象児

入所できるのは、生後三カ月以上六歳未満で、両親共働きなど、家庭内での保育ができない子どもさんです。軽度の障害がある子どもさんについてもご相談に応じています。

対象保育所

- 公立保育所 中央、南、北、平泉寺の四保育所
- 私立保育園 ケイテール、松

申し込み方法

次にあげる書類を持って、市福祉事務所児童係へ申し込みてください。

(提出書類)

- 入所申請書 福祉事務所と各保育所(園)にあります。
- 住民票謄本 世帯全員のもの。
- 源泉徴収票 子どもさんと同居する父母、祖父母が給与所得者の場合、その人たちの六十年分のもの、確定申告をした人は、税額変更

申込期限

更後の申告書⑤を提出してください。
二月二十八日(金)まで。期限を過ぎますと、入所決定が遅れることがあります。

その他

- (1) 申請書の記入は正確に。
- (2) 入所決定は、三月中旬に面接、実態調査ののち、決定します。

面接の日程などくわしいことは、申し込みのあと保護者あてに通知します。
(3) 保育料は、世帯の源泉徴収税、所得税、市民税などに基づいて算定します。

成人式の案内

新成人による演奏会など

今年度の成人式を、次のとおり行います。服装は努めて平服でご参加ください。

〔日〕1月15日(水)成人の日
▽受付時間 午前8時30分から9時20分、各地区ごとに受

け付けます。▽式典 午前10時から11時50分。
〔会場〕教育福祉会館大ホール

今年、新成人によるニューイヤークンサート(ピアノフルート演奏など)を行います。

1月10日は 110番の日

上手に使ってください



一〇番は、緊急事件の通報のため設けられているものです。「相談・要望」「いたずら」などの利用は、イザというときの大きな障害となります。緊急外のご用は、勝山警察署 ☎88-10002 をご利用ください。

国民年金シリーズ④

遺族基礎年金

—母子型から遺族年金型に—

問合せ 市民課年金係・内線 294

新国民年金では、いまの母子年金、準母子年金、遺児年金は、遺族基礎年金に一本化されます。
遺族基礎年金を受けられるのは、被保険者または老齢基礎年金を受けられる人が亡くなったとき、その人の収入で生活していた子のある妻または子です。
年金月額、五〇、〇〇〇円で、一人め・二人めの子は各一五、〇〇〇円、三人め以降の子は各五、〇〇〇円が加算され

ます。いずれも五十九年度価格で、妻の場合です。
ただし、死亡した人に保険料未納期間が、加入期間の三分の一以上あるときは受けられません。なお経過措置として昭和七十一年三月までは直近の一年間に保険料の未納期間がなければ受けられるようになっていきます。
くわしくは市民課年金係・内線 294 番へお問い合わせください。

お知らせ



▶ 各家庭での排水設備工事

下水道排水設備工事

責任技術者 配管工 資格試験を実施

勝山市で下水道排水設備工事を行う場合、市が定める有資格者でなければなりません。そこで、この資格取得のため責任技術者および配管工の資格試験を次のとおり実施します。

責任技術者

民会館。

受験資格

学科・実技試験 2月20日(木)午前9時から午後3時
会場 市民会館
口頭試験 3月6日(木)午前9時から正午。会場 市民会館

願書受け付け

2月3日(月)から10日(月)までに下水道課へ申し込んでください。

配管工

市立図書館 だより

●貸し出しは無料

1人3冊まで
2週間以内

●開館時間

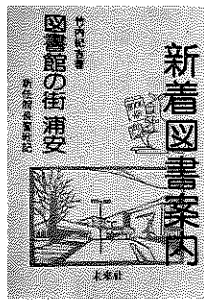
平日、第2・4日曜の午前9時～午後5時
土曜日は正午まで

●休館日

第2・4以外の日曜日、国民の祝日、年末年始

●所在地

教育福祉会館2階
勝山公民館事務室隣
☎88-0800



新着図書案内

図書館の街浦安

竹内 紀吉

北陸の風土と歴史

浅香年木

まり子の校長

日記

宮城まり子

織物

ふくい戦後史

土田誠

聞き書

東京都の食事

日本

ハレー彗星

カール・セーガン

アン・ドルーヤン

日本文様事典

片野孝志

風土への回帰

小林輝治

川のある街

田中光子

取立山

しらやま考

増

永迪男

冬のひまわり

五木寛之

不忠臣蔵

井

上ひさし

怒りの子

高

橋たか子

子どもの隣り

灰谷健次郎

星の岬

原

田康子

乱灯(下)

松

本清張

回転木馬のデッ

ドヒート

村上春樹

風の岬

渡辺淳一

巢立ち

大原富枝

気がつけば騎

手の女房

吉永みち子

日本常民生活絵引

全五

0歳児の医療費を助成 受給資格登録を お忘れなく

助成の方法

市では、0歳児の医療費を助成しています。この制度は赤ちゃんが生まれた日から、満一歳の誕生日までに医者へかかった医療費の自己負担分を市が助成するものです。

手続き方法

市民課で出生届けをしたあと、教育福祉会館内福祉事務所で「乳児医療受給資格登録申請」をしてください。さかのぼっての適用はできません。

所得制限

この制度には、所得制限がありませんので係員におたずねください。

くわしくは市福祉事務所児童係・内線384番へ。

スポーツ少年団 団員募集

市内四つのスポーツ少年団では、六十一年度の団員を募集しています。募集人数などは下記のとおりです。よく父兄の人と相談して決めましょう。

問い合わせは、市教委体育課内、市スポーツ少年団本部・内線369番へ。

スポーツ少年団名	募集人数	対象となる学校
勝山剣道 少年団	定員なし	市内小学校4年以上 〃 中学生
成器西 少年団(ソフトボール)	男子20人	成器西小学校 5年生以上
勝山成器 少年団(野球)	男子40人	成器西・成器南 成器南小学校の4 年生以上
成器南サッカー 少年団	定員なし	成器南小学校 4年生以上

Q 相談コーナー A

▶ 心配ごと相談

【日時】 1月22日(水) 1月29日(水)
2月12日(水)午前10時から正 午
2月5日(水) 2月19日(水)
午前10時から午後3時

【場所】 教育福祉会館身障者研修室

▶ 法律相談 (心配ごと相談と併設)

【日時】 2月5日(水)午前10時から午後3時

【場所】 教育福祉会館身障者研修室

【担当】 乙部幸市郎弁護士

▶ 結婚相談

【日時】 1月17日(金) 2月7日(金)
2月21日(金)午前10時から午後3時

【場所】 教育福祉会館身障者研修室

▶ 婦人相談 一職場・家庭などでの悩みごと

【日時】 1月25日(土) 2月8日(土)
2月22日(土)午後1時から4時

【場所】 勤労婦人センター相談室 (電話による相談も受けます。☎87-3161)

▶ 社会保険相談

【日時】 1月22日(水)午前10時から午後3時

【場所】 勝山商工会館

▶ 人権・行政・交通事故相談

【日時】 2月13日(木)午前10時から午後3時

【場所】 教育福祉会館1階和室

保健ガイド

▶ 3歳児・1歳半児健康診査

【日時】 1月24日(金)午後1時から2時半

【場所】 勝山保健所2階

【該当児】 3歳児 (昭和58年1月生まれ)
1歳半児 (昭和59年7月生まれ)

▶ 6カ月児健康診査

【日時】 2月14日(金)午後1時から2時半

【場所】 勝山保健所2階

【該当児】 6カ月児 (昭和60年8月生まれ)

▶ 3カ月児健康診査

【日時】 2月7日(金)午後1時から2時半

【場所】 勝山保健所2階

【該当児】 3カ月児 (昭和60年9月生まれ)
" (昭和60年10月生まれ)

献 血

◎日時および場所

1月24日(火) 午前10時から午後3時
勝山市役所前

日曜給油当番

- 1月19日(日) 酒井商店(元町)、大勝石油(滝波)、勝山商事(小舟渡)
- 1月26日(日) 大勝石油(昭和町)、勝山商事(滝波)、農協(北)
- 2月2日(日) 勝山商事(沢)、農協(中央)、竹内石油
- 2月9日(日) 笹木石油、三谷石油、酒井商店(伊波)
- 2月11日(日) 農協(南)、酒井商店(芳野町)、大勝石油(バイパス)
- 2月16日(日) 酒井商店(元町)、大勝石油(滝波)、勝山商事(小舟渡) ()内は給油所名

対 象 (1)市内に住むおおむね六十五歳以上の人で、本人もしくは親族の人による除雪や除雪費の援助が受けられない人。(2)世帯主が重度障害者で、配偶者が六十歳以上の二人世帯。(3)単身の重度障害者。(4)重度障害者と五十五歳以上の寡婦の二人世帯。

ひとり暮らしのおこしよりに 除雪費を助成

市では、ひとり暮らしのおこしよりにや重度の障害を持つ人に対し、家屋の除雪費用の一部を助成しています。

申込方法 市役所定額の申請書用紙で申し込んでください。用紙は福祉事務所にあります。

助成額 最高五、〇〇〇円で一冬一回を原則とします。

(一部、地域により二回まで)

くわしくは市福祉事務所民生係・内線385番へ。

はしかの予防接種 最寄りの医療機関で

麻しん(はしか)の予防接種を次のとおり実施します。最寄りの医療機関で受けてください。

今月の納税

市 県 民 税 第四期分
国民健康保険税 第四期分
納期限 一月三十一日(金)

市役所 88-1111
テレフォンガイド 87-3100

接種期間 1月20日(月)から2月28日(金)まで(日曜、祝祭日は除く)。前日の午前11時までに予約してください。

接種時間 午前9時から11時

対象年齢 満一歳半から二歳半までの幼児(58年7月1日~59年6月30日生まれ)。

費用 無料。

その他 二歳半から就学までの幼児で予防接種の希望者は、市保健衛生課へ直接申し込んでください。費用は四、三〇〇円で個人負担となります。

生徒募集

日 程 1月26日(日)から30日(木)までの5日間、午後6時から8時半まで。

場 所 雁が原スキー場。

参加資格 高校生以上の男・女。

参加料 三、〇〇〇円(スポーツ傷害保険料を含む)。

定 員 初級コース三〇人、中級コース三〇人、上級コース三〇人。

申し込み・問合先 1月24日(金)までに、参加料を添えて市教育委員会体育課・内線369番へ申し込んでください。

ります。

くわしくは市保健衛生課・内線303番へ。



昨年の歳の市

歳の市

勝山「歳の市」の歴史は古く、元禄末期二代め小笠原藩主信辰公のころに始まったといわれています。

近郷近在の農家の人々が、冬の間作った品物を持ち寄る素人商人の市場として栄え



ました。

現在でも、冬の観光行事にと歳の市振興会が中心となってこの伝統を守り続けています。

訂正とおわび

十二月号(№360)の三ページ、下段の「北電・電話局から」の記事中、NTT勝山電報電話局の電話番号を公局番なしの133から113に訂正します。

おわび申し上げます。

今年の歳の市は、一月二十六日(日)、午前十時から本町通りで行われます。通りには市内近郊などから、うす、きねなどの木工品や竹細工、それに食料品など約二千点が並べられる予定です。おおぜいの人でにぎわうことでしょう。