

12 かつやま

昭和61年12月11日発行

主
な
内
容

- 市民の足、確保に全力
雪害対策会議から……………2～3P
- この1年を振り返って……………4～5P
- 財政公表 61年度上半期……………6～7P
- 市職員などの給与公表……………8P
- 全国貯蓄の作文コンクール特選、
秦 智美さん……………9P
- グループ紹介 勝高珠算部……………10P
- 話題を追って……………11P
- お知らせ……………12～14P

発行 福井県勝山市 編集 企画課 住所 福井県勝山市元町1丁目1番1号 ☎(0779)88-1111(代)

冬季分校スタート

市内でたった一つの冬季分校、平泉寺小穴谷分校が、12月1日から開校しました。

生徒は、光井真澄ちゃん(2年)と宇野前もと永井由紀恵ちゃん(3年)の二人。大塚俊浩先生(担任)に教えられ、雪が解けるまでのお勉強です。がんばってください。



人口(61.11.1現在) 男 15,071人(前月比-6) 女 15,985人(-14) 計31,056人 世帯数7,725(0)

市民の定確保に全力

市雪害対策会議から

福井気象台発表(11/20)の三カ月予報によると「今冬は寒い日が多く、十二月と一月に一時大雪のおそれがある」と注意を促しています。雪国に住む者の宿命とはいえ、雪への備えを万全にする必要があります。

ここでは、十一月二十六日に開かれた雪害対策会議の中から道路除雪計画などをお知らせします。

449路線266キを除雪



▲ 懸命の除雪作業 = 昨冬の北谷町で

今冬の道路除雪計画は、市道四百三十五路線、一六七・八*(総延長の約五〇%)、国・県道については、十四路線九七・七*の除雪を行います。

いずれも積雪一〇センチ程度に達したとき、一斉に除雪作業を開始します。

除雪関係車両は、市がロータリー車など十三台、勝山土木事務所が高速除雪車スノートラックなど十五台を保有しています。保有分で対応できない事態となれば民間借り上げ車により、除雪に支障が起きないよう協力体制をとっています。

除雪にあたっては、幅員の確保はもとより、要所には待避所を設けたり、交差点での隅切りを行うなど一方の道路が封鎖されることのないよう配慮します。

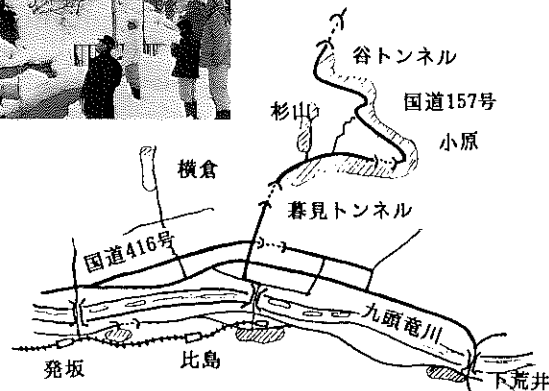
避難口、出入口の

除雪を完全に

冬の火災でいちばん怖いのは、避難口が封鎖されて、逃げ口がないことです。雪の重みで窓が開かなかつたり、雪囲いで避難口が閉ざされていたりします。

ナダレ危険箇所を指定

通行には
十分注意を



指定箇所(道路関係) 国道157号暮見トンネル～谷トンネル間約13.8㌔、杉山入口～杉山鉱泉間約3㌔、遅羽町千代田泉宮住宅後方約200㌔、県道藤巻下荒井線下荒井～傍崎間約1㌔、同大阪特殊合金後方約200㌔、同比島赤岩付近約200㌔、国道416号北野津又～横倉間約3㌔。

ぜひ、日ごろから避難口の確保、出入口の除雪を完全に

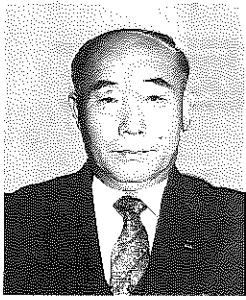
しておきましょう。

雪害対策に万全を

積雪60センチで「対策室」設置

雪害に対する窓口を一本化するため、積雪が六〇センチ程度に達し被害が予想されるときは「雪害対策室(室長〓助役)」を市役所内に設置。さらに、積雪一・五メートル程度に達した場合は「雪害対策本部(本部長〓市長)」に切り替え、雪害対策に万全を期します。

特に、緊急路線(主要幹線道路)の交通確保、救急医療体制の確立、救援物資の確保、孤立地区対策、ナダレ危険箇所の警戒にあたります。



流雪溝(延長約3.5km)は住宅地での排雪に相当の威力を発揮しています。この流雪溝を活用していくためには、

市流雪推進員会
山岸 彰さん

円滑な流雪を

まず、幹線、枝線ともに関連する区の連絡調整を十分にする必要があります。上流区域と下流区域とのトラブルを避ける意味でもぜひお願いします。

次に、規定の流雪時間を守っていただくとともに、最近よく見られる自家用除雪機械でのアイスバーンの投入や大量投入を慎んでください。

今冬は、例年より水量不足が予想されています。各区の推進員、協力員のご協力を得てみんなで住みよい冬を過ごせるよう努めていきます。

除雪にご協力を

例年、除雪作業の際、いろいろの障害があり、作業を遅らせる原因になっています。

効率よく除雪ができるよう特に、違法な路上駐車をやめてください。

次にあげる「かつやまのルール」を守り、みんなで雪を克服していきましょう。



空き屋、倉庫といった不在家屋の除雪は後回しになりがち。倒壊などで人身事故にもつながります。必ず所有者が責任を持って除雪してください。



除雪作業で、最大のガンは違法な路上駐車です。一台の放置車のため、付近のみんなが迷惑します。

路上駐車

自粛を

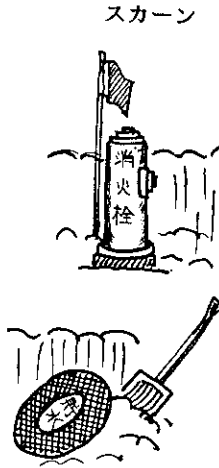
市克雷管理センター
経塚 豊さん

降雪時には、十二人の職員がセンターで前夜から待機し、翌朝三時半からの除雪に備えています。作業は、通動、通

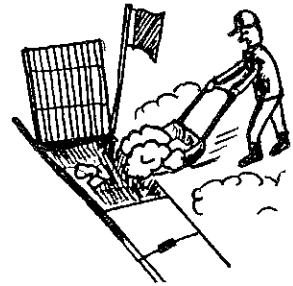


学時間前に終わるよう努めています。すでに除雪車八台の整備、点検も終了し、出動を待つのみとなっています。

そこで、お願いです。作業にあたっていちばん困るのが路上駐車です。作業途中で立ち往生もしばしばぜひやめてください。除雪路線沿いの各家庭での除、排雪は、除雪車の後に行ってください。そして、除雪車の通行上危険な場所や障害物、排雪しては困る場所には必ず目印をつけてください。ご協力をお願いします。



消火栓、防火水槽が雪ですっぽりでは、イザというときたいへんです。目印をつけ、除雪の励行をお願いします。



流雪作業は、各水路の責任者の指示に従い、作業中は、赤旗で目印をして事故防止に努めてください。

排雪指定場所

地区名	排雪場所	
	橋梁名	河川名
勝山市街地区	勝山橋	九頭竜川右岸上流 (立石線突きあたり) 九頭竜川右岸下流 (保健所突きあたり)
	滝波新橋	滝波川左岸上流
上記以外の地区	荒鹿橋	九頭竜川左岸下流
	新保橋	滝波川左岸下流
	巡見橋	女神川右岸下流
	伊知地大橋	岩屋川右岸下流

雪おろし作業

電線に注意を

雪おろし作業の際、電線や電話線に十分気をつけてください。

万一、断線したり、故障箇所を発見したときは、決して触れずに(とても危険です)すぐに北陸電力(株)勝山営業所 ☎88-11300、NTT勝山電報電話局 ☎局番なしの113番へご連絡ください。

除雪作業の問い合わせ

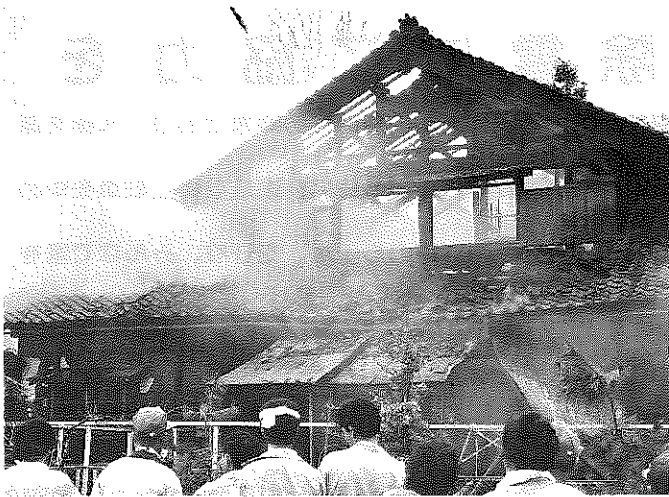
除雪作業などの問い合わせは、必ず区長、町内会長を通じて行ってください。

市道 市役所建設課 ☎88-1111(代)
国道 勝山土木事務所 ☎88-1600(代)

1年を振り返って

昭和61年ももうすぐ終わろうとしています。今年一年振り返ってみますと、いろいろな出来事がありました。

市政では、クリーンセンターの本格操業開始や待望の老人ホーム建設着工など明るい話題がありました。一方、四月に発生した本郷保育園の火災や谷の土石流災害など痛ましい出来事もありました。皆さんにとってこの一年いかがでしたでしょうか。以下勝山市のこの一年を振り返ってみました。



▲ 4月16日 鹿谷町にある小規模保育所「本郷保育園」から出火。園児3人が焼死するという大惨事になりました。
同保育園は、厚生省の認可を得ていない無認可保育園だったことで、現在、鹿谷町の他の無認可保育園とともに統合した法人組織の認可保育園開設に向け、準備がすすまられています。

主な出来事

1

5日誘致企業野田電機㈱新工場で操業開始 10日雪害対策室設置(市街地積雪135cm) 15日成人式 338人が集立つ 20日観光客入り込み状況がまとまる、約七十二万人 24日県事業赤岩トンネル改修着工(今月末閉通) 26日歳の市、約二万人の出入

2

9日青年国際交流会 9日市民スキー 11日少年少女スラローム 11日滝波のお面さんまつり 15・16日県体スキー女子十六年ぶり優勝 16日谷のお面さんまつり 20日北山の観音さまのおすすめ 22・23日勝山左義長まつり、約八万人の出入

3

7・25日三月定例会市議会、六十一年度予算審議など(総額一二億四千万円) 10日雪害対策室解散 13日温泉ボーリング起工式

4

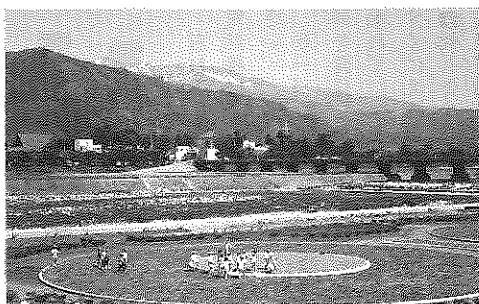
1日クリーンセンター本格操業、全市ゴミ収集開始 1日上水道料金体系改正 1日農業共済事業奥越で一本化 3日市内新就職者四十九人を激励 7日地区再編農業構造改善事業計画策定始まる 10日新商品開発「越前染研究会」発足 13日走りやんこ 16日鹿谷本郷保育園火災、園児三人焼死 17日源義経八百年祭で「義経東下り」一行来市 19・20日弁天桜まつり

5

3日国道一五七号谷トンネル付近で大規模土石流発生、死者一人、約三カ月間通行不能となる 10日北郷児童センター落成式 23日海洋センター、財B&Gから無償譲渡される 28日越前大仏大門、中門、回廊上棟式、一般開放に約一万六千人訪れる

6

1日市民課窓口業務一部オンライン化 5日国が選ぶ水辺環境一〇〇選に「弁天緑地」選ばれる 6・16日六月定例会市議会、総合行政審議会設置条例化など 7・8日第三回さつきまつり 15日芸術劇場「伊藤あきひろ&デュークエイセス」公演 26日多田清氏老人ホーム建設資金にと一億円寄付



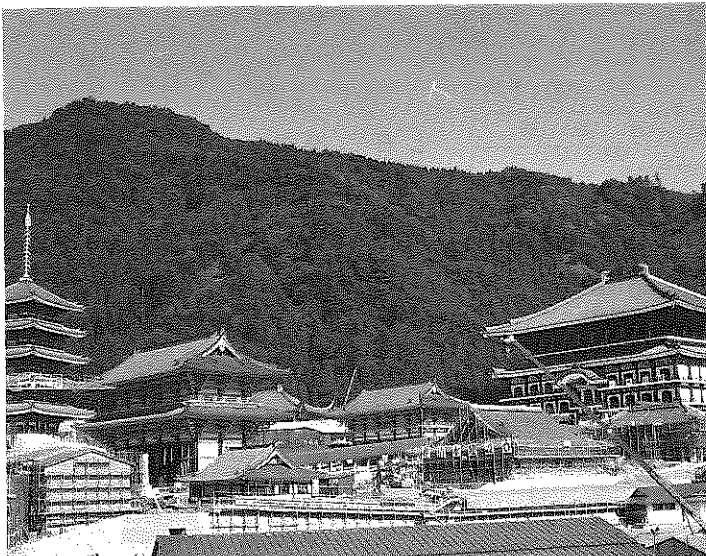
8月5日 全国水辺環境一〇〇選に「弁天緑地」が選ばれました。美しく整備された河川緑地と、大仏のあるまち勝山が全国に紹介されました。



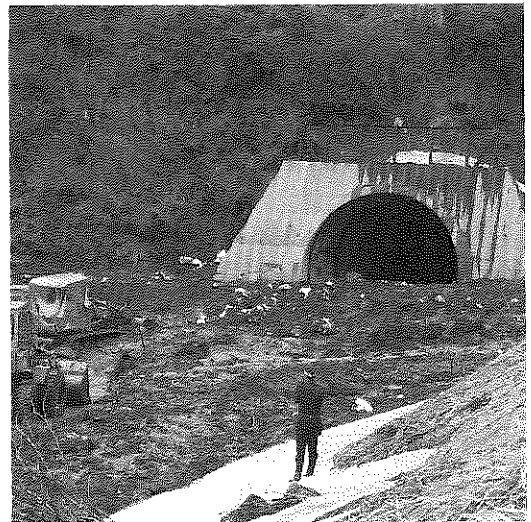
9月5日 水辺環境一〇〇選に続き、日本の道一〇〇選に「中宮平泉寺参道」が選ばれました。歴史を残す石畳道との調和が選定の理由でした。



▲ 4月1日 クリーンセンター(ゴミ焼却処理場)が操業開始。全市の燃えるゴミ収集が始まりました。皆さんの協力で「指定袋」の実施率もほぼ100%を達成。



▲ 越前大仏の開眼まであと半年に迫りました。落慶イベントが「越前大仏市民の会」などでも企画、検討され、大仏開眼を市民こそぞって祝おうという機運が高まっています。



▲ 5月3日 北谷町谷の国道157号谷トンネル付近で大規模な土石流が発生。高さ約100mの山腹から、約8万立方mの土砂が崩れ落ち、トンネル手前の国道を埋め尽くしました。ちょうど現場を通りかかった石川県の男性1人が土石流に巻き込まれ死亡。仮復旧まで約3か月を要しました。

12

1日民生委員委嘱伝達式 10日雁が原スキー場開き
12日22日十二月定例市議会(予定)

11

1日スキー場リフト取り付け始まる 2・3日市民
総合文化祭 3日市教育委員会表彰式 3日全国健
康優良校に平泉寺小 5日中学生非行が表面化
7日イメージアップ懇話会発足 10日克雪センター
除雪機械格納庫完成 12日県法恩寺山開発プロジェクト
現地視察 12日越前大仏市民の会設立総会
13日村岡小PTA、日本PTA全国協議会長賞
21日23日みんなの消費生活展 26日雪害対策会議
26日東山いこいの森に大型バンガロー六棟完成

10

4・5日第二回ふるさとの産業展 10日共に歩もう
愛の広場、在宅障害者ら三百人が参加 11日藤本義
一氏の文化講演 17日林道河合線完成 20日劇団民
芸公演 21日小原で集団災害救助訓練 30日法恩寺
山避難小屋の冬仕度

9

1日市表彰式 9日農産加工研究会、冷凍ミズナな
ど試食会 13日越前大仏とまちづくりシンポジウム
16日企業誘致、日本特殊織物(株)新工場進出調印
18日相撲大会に過去最高二十チームが参加
19日30日九月定例市議会 20日新商品・土産品コン
クール結果発表 25日地元里いも「大仏里いも」と
して初出荷

8

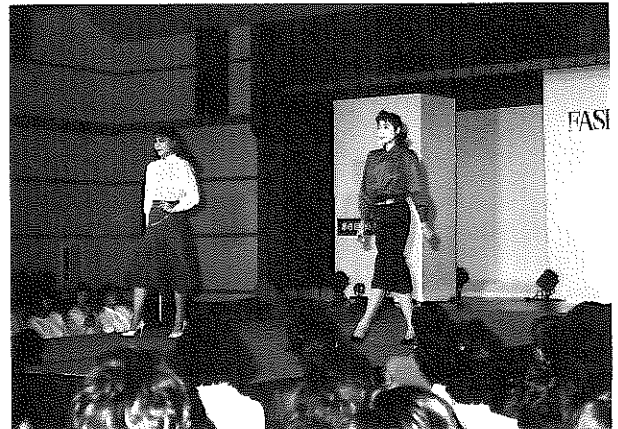
1日勝山の歴史と文化②「はぎもの展」始まる
1日中国、上海市幸福村小、来市 5日日本の道一
〇〇選に「中宮平泉寺参道」選ばれる 10日社会福
祉推進大会 13日二十回記念大師山たいまつ登山
15・16日勝山夏まつり 16日村岡山ちようちん登山
20日特別養護老人ホーム「さくら荘」起工式

7

1日指定袋によるゴミ収集開始 2日マレットゴル
フ常設コース設置(中央公園など) 6日衆・参同
日選挙 21日企業誘致、福井音響(株)と調印



9月25日 市農協では従来の「奥越の里いも」を新たに「大仏里いも」のブランドで市場へ初出荷。人気は上々。今年は約八十ト出荷し、来年は倍増の約百六十トを目標にしています。



▲ 10月4・5日 第2回ふるさとの産業展が地場産業振興センターで行われ、奥越の地場産品、特産品などの展示・即売が人気を呼びました。
また、奥越メイドのファッションショー(写真)も行われ注目を浴びました。

一般会計予算執行状況

収入		支出	
予算額	収入済額	予算額	支出済額
市 税 22億3,374	12億1,820	議会費 1億3,119	6,242
地方譲与税 9,800	1,599	総務費 9億6,550	4億0,534
自動車取得税交付金 9,000	3,003	民生費 12億9,096	5億7,234
地方交付税 22億7,011	14億8,023	衛生費 5億3,516	1億8,973
交通安全対策特別交付金 270	181	労働費 1億6,904	1億4,904
分担金および負担金 1億2,604	5,055	農林水産業費 6億9,757	1億3,139
使用料および手数料 1億4,126	6,303	商工費 6億4,712	5億1,831
国庫支出金 6億9,704	2億1,844	土木費 16億0,235	3億2,647
県支出金 5億2,309	5,326	消費費 2億6,992	8,784
財産収入 2,755	2,157	教育費 9億5,043	3億6,229
寄附金 1億3,823	1億2,998	災害復旧費 5,793	787
繰入金 3億0,531	131	公債費 5億4,676	2億6,101
繰越金 1億2,761	1億2,761	諸支出金 5,000	0
諸収入 7億8,852	2,080	予備費 367	0
市債 3億4,840	80		
79億1,760	34億3,361	79億1,760	30億7,405

市は、年二回定期的に財政状況を公表しています。市民の皆さんに市の財政事情を正しく理解していただき、「情操環境都市」の実現にご協力願うものです。
今回は、六十一年度予算の上半期（四月一日～九月三十日）における予算執行状況、市税収入状況などをお知らせします。

財政公表

61年度上半期報告

単位：万円

会計名	現在高
一般会計	42億8,900
特別会計	
市有林造成事業	1億3,472
簡易水道事業	8,104
下水道事業	58億4,009
計	103億4,485

市債の状況

市債とは、市が建設事業を実施するため、国などから資金を借り入れた長期債務（市の借金）をいいます。
九月三十日現在の市債現在高は上記のとおりです。
一般会計で主なもの、教育債十三億六千万円、土木債七億八千七百八十二万円、都市計画債七億六千二百四万円などです。
昨年同期と比べ、合計額で四千三百二十六万円減っています。

特別会計予算執行状況

特別会計は、市が特定の事業を行う場合に設けるものです。

単位：万円

会計名	予算額	収入済額	支払済額
●市有林造成事業	3,314	588	1,666
●育英資金	4,097	2,753	1,502
●国民健康保険	12億4,707	4億2,095	4億5,165
●同（鹿谷直診勘定）	1,254	485	410
●老人保健	13億4,299	5億2,489	5億1,436
●都市計画土地区画整理事業	1億9,656	0	5,705
●下水道事業	15億5,807	7億3,993	6億2,593
●簡易水道事業	3,816	1,028	1,758
計	44億6,950	17億3,431	17億0,235

市有財産の状況

建物	10万5,772㎡
土地	1,802万3,878㎡
立木	4万2,235㎡
基金	6億2,552万円
現金	9,841㎡
	183万円
有価証券	90万円

市税の収入状況

調定額 21億0,064万円

収入済額 12億9,055万円

市民税	5億5,873	10億0,537	たばこ消費税	5,943
固定資産税	4億9,916	8億1,372	軽自動車税	5,929
都市計画税	7,417	1億2,179	特別土地保有税	2,867
電気税	7,109	7,133	木材引取税	2,788
				26
				2
				2

上半期の経理状況

(9月30日現在)

上水道事業上半期報告

拡張工事など49カ所

(1) 現金預金	
〔普通預金〕	38,473円
〔通知預金〕	17,000,000円
〔当座預金〕	349,859円
(2) 企業債	
〔借入先〕 (9月末現債高)	
資金運用部	536,421,489円
公営企業	323,867,409円
合計	860,288,898円
(3) 企業債利息	
〔返済高〕	
資金運用部	19,445,697円
公営企業	12,276,691円
合計	31,722,388円
(4) 収益的収支の状況	
収入金額	130,149,049円
支出金額	96,121,571円
差引	34,027,478円
(5) その他の事項	
〈給水戸数〉	5,464戸
〈配水量〉	1,449,706㎡
〈有収水量〉	1,072,099㎡
〈有収率〉	73.95%

市民の生活用水を確保するため、第四次拡張変更事業に引き続き第五次拡張事業をすすめています。これは、水道単独事業と農村総合整備事業とにより、新たに水源を求めると同時に給水区域の拡大をはかるものです。

本年度の拡張工事予算額は二千五百九十四万円で、上半期における契約額(九月末)は、一千九百四十二万九千円(施工率七四・九%)です。施工箇所は、北市、下高島など三地係。

改良工事は、下水道工事に伴う水道管敷設替えや古い管の改良工事です。予算額は、七千三百三十万円、契約額は四千九百八十七万六千円(施工率六八・〇%)です。施工地係は、村岡町滝波地係など二十九カ所を発注しました。

仮設工事は、下水道工事に伴うもので、予算額は一千八百五十九万六千円。契約額は五百三十七万四円(施工率二八・九%)で、滝波町三丁目など十七カ所を発注しました。

今年五月検針分から上水道料金を改定しました。この結果九月末現在で、給水収益が昨年同期と比べ三千四百六十五万六千二百六十五円(二八・二%)の増収となりました。

今後とも、さらに効率的な運営と費用の節減に努め、施設の拡充、使用者へのサービス向上をはかっています。

製造業の皆さんへ

ご協力
ください

六十一年工業統計調査 石油等消費構造統計調査

通商産業省では、昭和六十一年の「工業統計調査」と「石油等消費構造統計調査」を、十二月三十一日現在で行いま

す。調査の対象となる製造業を営む事業所には、年末から一月にかけて調査員が伺います。調査票に記入された内容は、統計以外の目的に使用されることは決してありませんので、安心してご協力ください。

統計調査の問い合わせは市商工観光課統計係 ☎88-1111 内線322番へ。



新設しました

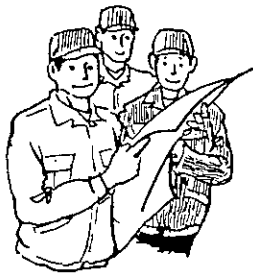
円高離職者雇用奨励金

県では、急激な円高の影響により、離職を余儀なくされた人への雇用機会の増大、再就職の促進をはかるため、新

しく、「円高離職者雇用奨励金制度」を設けました。

受給できる事業主

受給できる額
雇入れた円高離職者一人につき五〇万円。



- ① 県内事業所の事業主
- ② 雇用保険に加入している事業主
- ③ 円高離職者の雇入れ前九カ月間および雇入れ後三カ月間において、事業主の一方的な労働者の解雇がないこと。
- ④ 出勤簿、労働者名簿、貸金台帳など必要書類を整備している事業主

この奨励金の対象となる円高離職者とは、最近の貿易事情で、離職を余儀なくされたものと認められ、離職の日の翌日から起算して一年以内のものといえます。

この制度のほか国の各種助成制度があります。くわしくは大野公共職業安定所勝山出張所(☎88-11286)へお問い合わせください。

人件費の実態

市職員などの給与を公表

市の三役、市議会議員、市職員の給料・手当などを公表します。

● 人件費の決算状況 (60年度決算・普通会計)

人口(61.4.1)	歳出額(A)	人件費(B)	人件費率(B/A)	59年度
31,040人	千円 7,287,742	千円 1,846,793	25.3%	21.7%

注) 人件費には、特別職に支給される給料・報酬等を含みます。

● 職員給与費の状況 (61年度予算・普通会計)

職員数(A)	給与費				1人あたりの給与費(B/A)
	給料	職員手当	期末・勤勉手当	計(B)	
332人	千円 905,259	千円 129,115	千円 376,267	千円 1,410,641	千円 4,249

注) 職員手当には退職手当を含みません。

● 職員手当の状況

区分	主な内容	
期末手当	6月期	1.4月分
勤勉手当	12月期	1.9月分
	3月期	0.5月分
	計	3.8月分
退職手当	自己都合	勤続20年 21.0月分
		勤続25年 28.375月分
		勤続35年 48.125月分
	最高限度額	60.0月分
	(国の最高)	62.7月分)
	退職時特別昇給	
		・勤続年数の区分により1~2号給
		・定年年齢以前に退職する者は別途考慮
		1人あたり平均支給額(60年)11,671千円
特殊勤務手当(16手当)	塵芥焼却場勤務手当、税務事務従事手当、社会福祉事務従事手当、保育所勤務手当、消防署勤務手当、公民館勤務手当、自動車運転作業従事手当	
	支給職員の割合 42.1%	
	平均支給年額 36,174円	
扶養手当	配偶者 14,000円	
	子ども2人まで1人に4,500円、3人め以降1,000円	
住居手当	自家(世帯主)1,000円 新築後5年まで2,500円	
	借家16,500円までの場合 9,000円を引いた額	
通勤手当	交通機関利用の場合 24,000円まで	
	自家用車の場合 2,000~12,300円	
時間外勤務手当	支給総額 49,883千円	
	1人あたり年額 144千円	

※手当は、ほとんど国の基準と同じです。

● 国と比較した平均給料月額

(61.4.1現在)

区分	一般行政職		技能労務職	
	平均給料額	平均年齢	平均給料額	平均年齢
勝山市	230,935円	39.10歳	178,106円	43.05歳
国	231,339円	39.7歳	209,497円	47.03歳

● 国と比較した初任給

(61.4.1現在)

区分	高校卒初任給	2年め	大学卒初任給	2年め
勝山市	95,500円	98,600円	109,100円	113,200円
国	95,500円	98,600円	113,200円	118,800円

● 職員の経験年数別・学歴別平均給料

(一般行政職)

(61.4.1現在)

区分	10年め	15年め	20年め
高校卒	148,800円	185,600円	236,933円
大学卒	182,800円	230,080円	285,000円

● 特別職の報酬 (61.4.1現在)

市長	610,000円
助役	500,000円
収入役	440,000円
教育長	400,000円
議長	280,000円
副議長	240,000円
議員	220,000円

期末手当は職員と同じです。

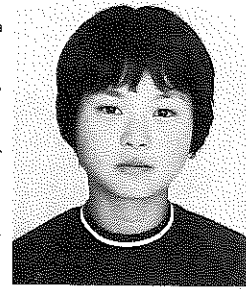
● 等級別職員数の状況 (61.4.1現在)

区分	1級	2級	3級	4級	5級	6級	7級	8級	技能労務職
主な職務内容	主事補 技師補	主事 技師	主事 技師	主査	係長 主査	課長補佐 係長	課長 課長補佐	課長	運転手 調理員 用務員
職員数(369人)	5人	24人	73人	103人	5人	74人	3人	23人	59人
構成比(100%)	1.4	6.5	19.8	27.9	1.4	20.0	0.8	6.2	16.0

全国貯蓄の作文コンクール 特選

こづかい帳の価値

北郷小六年 秦 智美さん



ました。

どうしても、お金使いがあらくなる。祭りなどの日は、パツパツとお金を使ってしまう、せっかく、親せきの人や、家の人からもらったおこづかいがだいぶん減ってしまふのです。だから、お金の行き先やお金をどれだけ使ったのかわかりません。まるでお金をばらまいたり、捨てたりするのと同じことです。

「えーっ。こづかい帳なんか、つけるの。めんどうだから、やだな。」と思いながらつけ始めて、もう二年、たちまち初めは、「こんなの、つけたって、何の価値もないし、適当に書いておこう。」と軽い気持ちでしたが、現在の私にとって、こづかい帳はなくてはならない物になってしまいました。

結局、損をするのは自分自身です。そのようなことは、だれだって気持ちのよくなるものではありません。そこで、もうこんないやな気分を味わいために、仕方なくこづかい帳をつけていきました。

土地取り引き

無届け売買はだめ

国土利用計画法では、一定面積以上の土地取り引きについて届け出を義務づけています。これは、土地の投機的取引や地価の高騰を抑制し、乱開発などを未然に防ぐために決められています。

違反すると、罰せられたり税法上の特典を受けられなくなる場合があります。

◎一定面積以上とは

(1)市街化区域では二、〇〇

い帳をつけていきました。すると、だんだん、こづかい帳の価値がわかってきました。それは、祭りで失敗するようになったことは、絶対しなくなつたし、お金をむだ使ひした日にこづかい帳をつけると、「今日は、むだ使ひしたから、だめだったなあ。よし、しばらくお金を節約しよう。」と自然に、お金を大切にしようとする心を持つようになったからです。

こづかい帳をつけるようになった私は、お金や物に対する気持ちが大きく変化しました。一つ目は、月の終わりには必ず、今月のおこづかいの使道はどうだったか反省し、物に対して「もったいない」という言葉をよく使うようになりました。二つ目は、「今月は、お金をむだ使ひしたから、来月は

あまり使わないでおこう。」というように物に対して、節約するということを知りました。やうばり、二年たつても、こづかい帳をつけるのはめんどろだし、計算どおりにならないことも多くあります。でも、きつと大人になってから、いろいろな面でとても役立つはずなんです。だから、こづかい帳をこれからもつけていき、お金や物を大切にすることを忘れないようにしていきたいです。(原文のまま)

秦さんの作品は、全国の小学生を対象に募集された「第十九回貯蓄の作文コンクール」(貯蓄増強中央委員会など主催)でみごと特選に選ばれました。応募数は、小学生の部で一万四百一編あり、特選は三編でした。

○平方メートル以上
(2)市街化区域以外の都市計画区域では五、〇〇〇平方メートル以上
(3)①・②以外の区域では、一〇、〇〇〇平方メートル以上の

◎届け出が必要な取り引き

売買、代物弁済、権利金などを伴う賃貸借など。

◎届け出から契約

契約をしようとするときは、取り引きの当事者(例：売買

の場合は売り主と買い主は、予定価格や利用目的を書いた知事あての届出書を取り引きの六週間前までに、土地がある市町村を経由して県に提出することとされています。

くわしくは、県地域振興課(☎0776-21-1111)(代)か市企画課(☎88-1111)内線231番へ。

年末年始の交通安全運動(12/11～1/10)

無事故でつなごう

ゆく年くる年

飲酒、無謀運転の防止
飲酒、スピード違反、無免許運転の「交通三悪」追放運動を展開。

積雪、凍結時の事故防止
スノータイヤ、タイヤチェーンの装着指導。歩行者、特に子どもや老人への街頭保護活動。

安全な道路環境の確保
道路の除排雪作業に対する市民の協力の促進。路上駐車の一掃に努める。

これから年末年始にかけて、飲酒の機会が多くなるうえ、降雪や路面凍結など道路環境が悪化し、事故の多発が予想されます。

市や警察署などでも、こうした事態を踏まえ、年末年始の交通事故防止に努めていきます。特に、次の点に注意を呼びかけていきます。

市内の交通事故件数	(61・1・11～11・30)
交通事故件数	78件(前年同期比15件減)
負傷者数	99人(≠20人減)
死者数	4人(≠1人減)

歳末たすけあい運動12/1～12/31

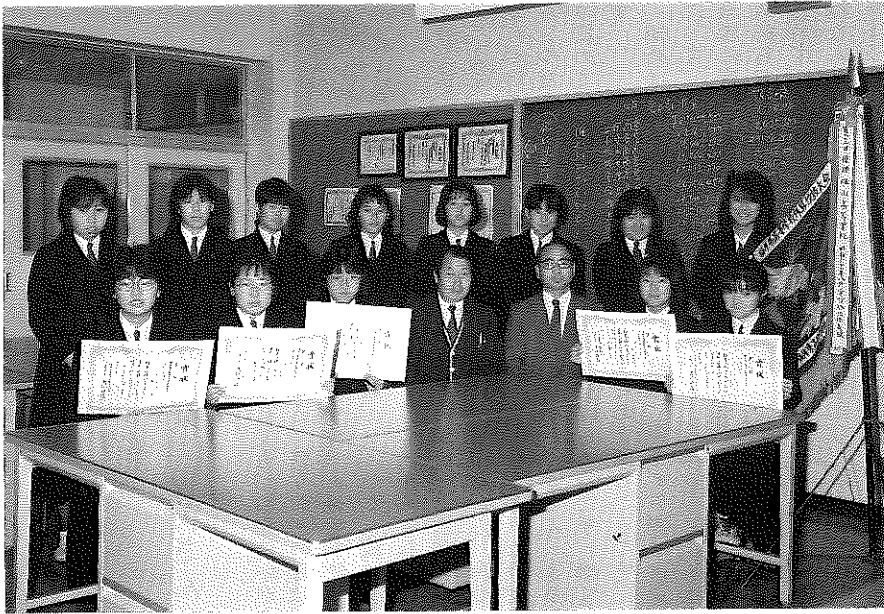
みんなそろって明るいお正月を

十二月は「歳末たすけあい運動」の期間です。今年も、みんなそろって明るいお正月を迎えられるよう、募金活動が展開されます。みなさんのご協力をお願いします。

県大会に二連勝

勝高珠算部

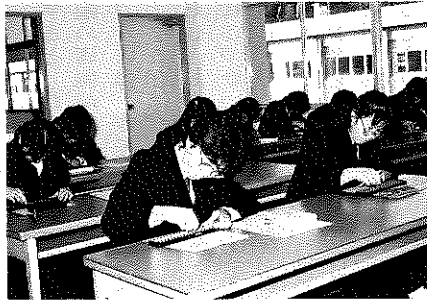
今月号は、県高校珠算競技大会で二回連続団体優勝を果たした勝高高校珠算部を紹介しましょう。



▲「次の大会に向け、いっそうの練習を」とはりきる珠算部の皆さん

勝高珠算部(義野陽子部長十二人)は、商業科の女生徒が中心。学校創立以来続く伝統ある部です。

この珠算部が県内高校珠算部の頂点に立ったのは、今年八月、北陸高校で行われた第八十二回高校珠算競技大会で団体優勝を果たしたときです。なんと十九年ぶり(通算十一回め)の優勝で、常勝の福井商業を破ったの快挙でした。そして、十一月二十二日の第八十三回大会でも団体優勝し、二回連続優勝を成し遂げました。練習は、毎日朝練習三十分、放課後一時間半、そして自宅練習と、一人一日平均二〜三時間にも及びます。



▶ 放課後の練習

今年、例年にない豊富な練習量をこなし、競技会に備えてきたそうです。

現在、部員のなかには、四段二人、二段一人、初段、準段各一人ずつの有段者がいます。あとの人も一級という達人ばかり、それも一、二年生が中心なので、将来、有段者が続出しそうです。

部員の皆さんにソロバンの魅力についてうかがいました。「練習の成果がすぐ実力につながっていくのが魅力かな。」「よくわからないけど、これまで続けてきたのだから何か魅力があるでしょうね」とちよっぴり戸惑いぎみ。皆さんは珠算歴十年近いベテランぞろい。珠算は、もう生活の一部となってしまっているのかも知れません。

指導にあたっている同校の栃木幹雄先生は、「技術の向上はもちろん、人間的なつながりを大事にしていきたい。そして、珠算によって「努力の大切さと困難に耐えられる精神力を育て、社会に送り出してやりたい。」と話しています。同部では、今、来年二月の北陸三県大会を照準に、厳しい練習が続けられています。北陸では福井県のレベルが低いといわれているなか、何としても上位入賞したいと部員一同励んでいます。がんばってください。

郷土人物史 ⑪

勝山商法会議所創立者

安田十兵衛

安田十兵衛は、天保十年(一八三九)九月、酒造家安田五兵衛の長男に生まれ幼名を仁作といった。遠祖は朝倉義景の臣、安田重兵衛景正の三男景海といわれ、彼はその八代めと伝えられている。

明治七年(一八七四)、袋田町の副戸長になり、明治十二年大野郡から推され県議員に当選、明治二十年まで在職した。県議時代、県道福井・勝山線の改修に際し、大久保彦左衛門にあやかり「橋」に乗って人夫を指揮したという。

彼はまた、実業家でもあった。商工会議所の前身である

勝山商法会議所を明治十三年に設立し、初代会頭に就任した。明治十四年には、勝山下後町に煙草改良会社を設立し勝山煙草の振興をはかった。そのほか、吉崎浦の捕鯨業、敦賀湾の埋立事業なども企画した。

明治十三年六月、勝山消防組の「いろは組」時代、消防総長となり、「天地人組」時代は人組の頭取をも務めた。彼は風流人でもあった。茶道は裏千家、華道は文房流を、絵筆をとれば文人画をもにした。そして梅花庵痴鶯と称して俳句をたしなみ、小笠原流作法においては特に造詣が深かった。

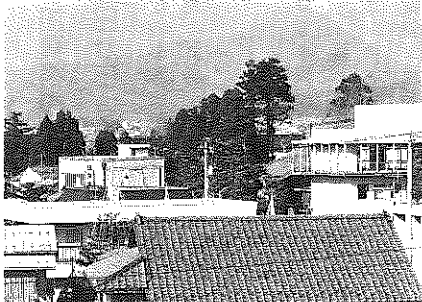
大正六年(一九一七)一月東京下谷で病死した。七十八歳であった。(市文化財保護委員 丸屋仁志)

今回は、三光坊



▲ 安田十兵衛

話題を追って



上の写真は、昭和27年11月27日の初雪の朝を撮ったものです。右手の小高い森は天守台で、市民会館建設の折こわされました。左手の森は毘沙門さんの森です。35年前にはずいぶん樹木の多かった様子がうかがえます。今はこの辺りは市役所も建ち、一変しています。

市役所付近

写真でみるまちの今・昔 ②⑧

▶ ホールを埋め尽くした設立総会



市民の会設立総会

会員三百人が出席

「越前大仏市民の会」の設立総会が十一月十二日(水)、教育福祉会館で行われました。総会には、約三百人余りの会員が出席。池田市長(市民の会会長)のあいさつと、役員紹介や事業内容、予算案などが報告されました。具体的な事業計画については、「市民の会」の委員会、幹事会で検討され、機関紙などを通じて報告されます。



▶ 日ごろの研究成果を発表

「自立する消費者をめざして」をテーマに、第十八回みんなの消費生活展が、十一月二十一日(金)から三日間、勝山市民会館で開催されました。賢い消費者になってもらうことを目的に、県連合婦人会や農協、漁協の婦人組織、消費者グループなどの皆さんが、テーマごとに日ごろ研究した成果を展示、入場の皆さんは熱心にメモをとるなどしていました。開催期間中は約八百人あまりの入場者でにぎわいました。

賢い消費者に

みんなの消費生活展開催

南部中に希望と理想の像



▲ブロンズ像と制作者の黒原さん。左手が理想を追求、右手は慈愛を表わしている。像の高さは1.6メートル

南部中学校の生徒玄関前に、等身大のブロンズ像が建てられました。この像は、「中学生の皆さんに、大きな夢と理想を持つてほしい。」と地元の織物会社社長江守武雄さん(64)元町三丁から同校に贈られたものです。制作者は、本町二丁目出身の黒原祐子さん(41)金沢美術工科大学院生です。黒原さんは、日展に連続四回入賞するなど新進彫刻家として活躍中です。

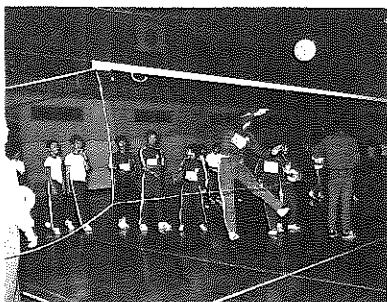
目指せ第二の三屋選手

スポーツ少年団発足へ

市教委や市バレーボール協会主催の「チビっ子バレー教室」(十一月実施)がきっかけで、近くスポーツ少年団が発足します。

小学四年生以上で、バレーをやってみたい人は、申し込んでください。

問い合わせは市体育課 ☎ 88-1111 内線369番へ。



▲ バレーボール教室で

善意

ありがとうございます

▽当市出身の画家荒井菊枝さん(60)相模原市在住が教育福祉会館で開いた個展の収益の一部二十万円と、水墨画一点、書二点を市へ寄贈。▽社会福祉にと、県遊技業協同組合勝山支部(高橋武支部長)が、百万円を寄付。

お知らせ

市役所 ☎88-1111(代)

■入札参加資格申請

一月五日から

六十二年度の市入札参加資格申請を、次のように受け付けします。

対象事業者▽工事資材・物品納入、土木・建設工事、測量、設計コンサルタント、管工事、電気、塗装工事、給排水衛生設備工事などの業者。

受付期間▽62年1月5日(月)から3月20日(金)まで。

提出 先▽市建設課庶務係(庁舎二階)

申請様式▽建設省の統一様式による。

申請書の提出がないと、市の発注指名が受けられません。

該当する事業者は、忘れずに申請してください。

申請手続きなどくわしいことは市建設課庶務係・内線241番へ。

■ご存じですか

交通遺児育成資金

交通遺児を健やかに育成するため「育成資金」を貸し付ける制度があります。



新入園児を募集

一月十日から受け付け

六十二年度の幼稚園児を次のとおり募集します。

対象児▽小学校入学前一カ年の幼児。ただし、定員に満たないときは、入学前二カ年の幼児も対象とします。

通園区▽平泉寺町、野向町、北郷町、鹿谷町の幼児は、それぞれの小学校下にある幼稚園。北谷町、遅羽町、荒土町の幼児は、希望する幼稚園。

村岡幼稚園▽村岡小学校下



ともだちになりましたよ
南幼稚園防火パレード

申請書は、市教育委員会学校教育課・内線365番各幼稚園へ。

貸付対象者▽0歳から中学校卒業までの本人

貸付申込者▽子どもを扶養している保護者

貸付金額▽はじめに一時金十三万一千円。貸付期間中毎月一万五千元、入学支度金三万六千元

利率▽無利率

返還方法▽割賦による二十年以内の均等払い

そのほか▽保護者の生活状況に制限条件があります。

くわしくは自動車事故対策センター福井支所(☎0776-22-6006)へ。

■公給領収書

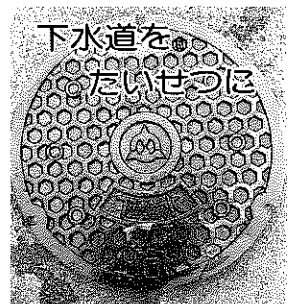
必ず受け取りましょう

よう

県では、十二月三十一日まで料理飲食等消費税の「公給領収証完全交付・受領運動」を行っています。

皆さんが旅館に泊まったり、料理店などで飲食して、税金がかかる場合は、経営者が必ず「公給領収書」をお渡しすることになっています。

この税は、県民福祉のため貴重な財源となります。忘れずに受け取るようにしましょう。



雪を投げ入れないで

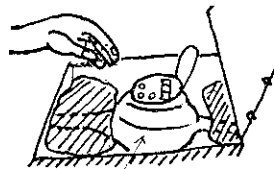
お願い

が、下水道のマンホールやマスに雪を投げ入れないでください。また、排水設備工事に伴い量水器を設置されたかたは、凍結予防のため、布キレやウレタンを詰め防寒に努めてください。

下水道を使用している人は、次のものは絶対流さないでください。

- たばこの吸い殻、割りバシ、ゴミ類
- 野菜くず、食用廃油(てんぷら油など)
- 灯油、ガソリン、廃油
- トイレ紙以外の紙、脱脂綿、布、新聞紙

布などで防寒を



量水器

下水道排水設備についての問い合わせは下水道課・内線374番へ。

勝山のキャッチフレーズ

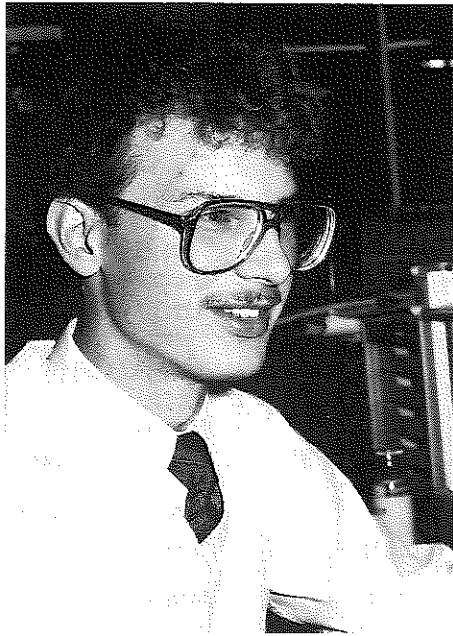
をつくってください

市内外に勝山をイメージづける新しい「勝山のキャッチフレーズ」を広く募集しています。

申し込み方法

官製ハガキで、〒911-1 勝山市元町二丁目一市企

画課あてへ送ってください。締め切り 62年1月31日(土) 採用作品は、市の観光PR用や公用封筒などに広く利用していきます。すでに二十数点の作品が寄せられています。皆さんの新しい感覚で、どしどし応募ください。



青春 ING

〈2〉 すっかり勝山人

英語指導主事 ジョン・スチャパインスキー(24)
アメリカミシガン州カラマズ市出身

ジョンさんは、今年七月から県教委の派遣英語指導主事として、市内の高校、中学校で教壇に立っています。
「勝山は自然に恵まれ、すばらしい所。学生たちも純粋でとても大好き。少しでも英語や外国のことに興味を持ってくれたらうれしい。」とジョンさんは話しています。
彼は、現在、郡町で一人住まい。村岡青年団の一員としても活躍し、地域の若者との交流を深めています。日本語はペラペラで、今は漢字の勉強が趣味というほど日本語が得意。好きな歌手は、井上陽水。好物はヤキトリ、おでんとか。

市立図書館だより 新着図書案内

教育福祉会館2階 ☎88-0800
(勝山公民館隣)

- 「現代風俗史年表一九四五―一九八五」世相風俗観察会
- 「日本史総覧 補巻II・III巻」新人物往来社編
- 「生活を守る経済知識」吉村哲彦著
- 「大黄河 第三巻」日本放送出版協会
- 「アメリカ素描」司馬遼太郎著
- 「くらしの健康学」大森正英ほか著
- 「生命のはじまり教えて」宮越洋二著
- 「仏教植物散策」中村元編著
- 「現代詩の展望 戦後詩再読」思潮社
- 「小さな湊町なのに―三國漆物語」宮野力哉著
- 「井上成美」阿川弘之著
- 「葡萄と郷愁」宮本輝著

貸し出しは
一人三冊まで。2週間以内

開館時間
平日と第2・4日曜日
午前9時～午後5時(土曜日は正午まで)

年末年始の休館
十二月二十七日(出)から六十二年一月五日(月)まで休館します。

■年賀状はお早めに
十二月二十二日まで

郵便局では、年賀状の受け付けを十二月十五日から開始します。

今年は、管内で約八十三万通の年賀状が見込まれています。年末押し迫ってからは元旦配達に間に合わないこともあり。ぜひとも十二月二十二日ごろまでに差し出してほしいとのことです。

なお、市内、県内など区分けして出されるようご協力願います。

ご案内
成人式
一月上旬に案内状を

市では、来年一月十五日の成人の日、今年度新成人を迎える皆さんの前途を祝う成人式を行います。

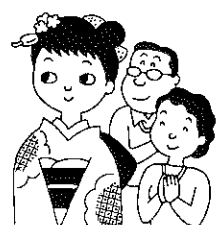
新成人の皆さん(昭和四十二年四月二日から四十二年四月一日までに生まれた人)には、市教育委員会から案内状を送付します。

来年一月四日ごろまでに、案内状を送りますが、転入や住所変更などで届かないときは、ご連絡ください。また、市外へ出ている人(学生など)は、ご連絡ください。

で、ぜひ故郷で成人式を、という人は十二月二十三日(火)までに市教委社会教育課・内線367番へ申し出てください。

なお、式典は一月十五日午前十時から教育福祉会館で行います。受け付け開始は午前九時半、各地区ごとに行います。時間厳守をお願いします。

今回、新成人となられるのは男百三十二人、女百四十六人の二百七十八人(七月現在)です。



不用品交換情報

譲ります

- 深井戸用揚水ポンプ 水屋 スノータイヤ グアルベツト ステレオ カラーテレビ ラジオカラオケセット 職業用ミシン 応接用いす三脚 応接セット リコーマイティーチャー(小学一年生教材)

譲ってください。

明治期の古襖 段飾りおひな様 テープレコーダー 二段ベツト オーバーロックミシン ポータブルミシン 整理タンス ベビーベツト オルガン ピアノ 冷蔵庫 家庭用冷凍庫 婦人自転車 子供用自転車 ラジカセ

特養老人ホーム、四月開所に 施設職員を募集

北谷町中尾で建設中の特別養護老人ホーム「さくら荘」では、介護員など施設職員の募集を行います。

同ホームは、今年八月二十日に起工し、来年四月開所を目指し、急ピッチで工事がすすめられています。入所定員

(職種と募集人数) 事務長一人、看護婦二人、栄養士一人、調理員三人、寮母および介護員十二人 (申し込み期間) 62年1月5日(月)から10日(土)まで (申込・問合せ) 勤務条件などくわしいことは教育福祉会館内、社会福祉会事務局・内線385番へ。

相談コーナー

- 心配ごと相談
 - 日時 12月24日(水) 午前10時～正午
 - 12月17日(水) 62年1月7日(水)
 - 1月14日(水) 午前10時～午後3時
 - 場所 教育福祉会館身障者研修室
- 法律相談(心配ごと相談と併設)
 - 日時 1月14日(水) 午前10時～午後3時
 - 場所 教育福祉会館身障者研修室
 - 担当 乙部幸市郎弁護士
- 結婚相談
 - 日時 12月19日(金) 1月16日(金)
 - 午前10時～午後3時
 - 場所 教育福祉会館身障者研修室
- 婦人相談一職場・家庭などでの悩みごとや結婚式の簡素化についてアドバイスします。
 - 日時 12月20日(土) 1月17日(土)
 - 午後1時～4時
 - 場所 勤労婦人センター相談室(電話による相談も受けます。☎87-3161)
- 社会保険相談
 - 日時 12月17日(水) 午前10時～午後3時
 - 場所 勝山商工会館
- 人権・行政・交通事故相談
 - 日時 1月8日(水) 午前10時～午後3時
 - 場所 教育福祉会館1階和室

保健ガイド

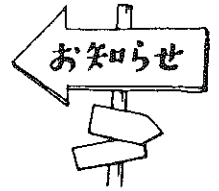
- 3歳児・1歳半児健康診査
 - 日時 12月26日(金) 午後1時～2時半
 - 場所 勝山保健所
 - 該当児 3歳児(58年12月生まれ)
 - 1歳半児(60年6月生まれ)
- 6カ月児健康診査(61年7月生まれ)
 - 日時 1月9日(金) 午後1時～2時半
 - 場所 勝山保健所
- 3カ月児健康診査(61年9月生まれ)
 - 日時 1月9日(金) 午後1時～2時半
 - 場所 勝山保健所
- 一般健康診査
 - 日時 毎週水・木曜日 午後1時～2時半
 - 場所 勝山保健所
- 心の健康相談
 - 日時 12月17日(水) 1月7日(水)
 - 午後2時～4時
 - 場所 勝山保健所
- 断酒会
 - 日時 1月25日(日) 午後1時～3時
 - 場所 市民会館

献血

- 日時・場所
 - 12月24日(水) 午前10時～午後3時
 - サンプラザ前
 - 1月12日(月) 午前10時～午後3時
 - サンプラザ前

日曜給油当番

- 12月21日(日) 笹木石油(長山)、三谷石油(勝山)、酒井商店(伊波)
 - 1月4日(日) 市農協(南)、酒井商店(芳野)、大勝石油(パイパス)
 - 1月11日(日) 酒井商店(元町)、大勝石油(滝波)、勝山商事(小舟渡)
 - 1月15日(水) 大勝石油(昭和町)、勝山商事(滝波)、市農協(北)
 - 1月18日(日) 勝山商事(沢)、市農協(中央)、竹内石油(勝山)
- ()内は給油所名



市役所
☎88-1111
テレフォンガイド
☎87-3100

市の窓口業務

年末・年始

市の窓口業務は一部を除き、年末から年始にかけて休みます。ご不便をおかけしますが、なるべく早めにご用を済ませるなどご協力ください。

住民票などの交付

年末は十二月三十日(火)まで行います。年始は一月五日(日)から。

死亡届け、出生届け

休み中でも、市役所当番室(庁舎裏口横)で受け付けて

います。

今月の納付

固定資産税 第3期
下水道事業受益者負担金
納期限12月25日(休)

現金の支払いは、市役所一階「市金庫」で十二月二十七日(土)正午まで、年始は一月五日(日)から行います。

市税・水道料などの収納

「市金庫」の窓口は十二月二十七日(土)正午まで、年始は一月五日(日)から。なお、十二月二十九日(月)から三十一日(水)までについては、市内の金融機関をご利用ください。

納税・所得・資産の各種証明書交付

十二月二十七日(土)正午まで、年始は一月五日(日)から。

休日救急当番医

- 12月21日(日) 佐々木胃腸外科 ☎87-2616 28日(日) 勝山病院 ☎88-0350
 - 29日(月) 深谷病院 ☎88-0011 31日(水) 深谷病院 ☎88-0011
 - 30日(火) 深谷病院 ☎88-0011
 - 日(水) 石川医院 ☎89-1008 62年1月1日(木) 西野産婦人科医院 ☎87-1661
 - 2日(金) 池田医院 ☎89-12135 3日(土) 平泉医院 ☎88-0024
 - 4日(日) 荒井医院 ☎88-0256 11日(日) 勝山病院 ☎88-0350
 - 15日(日) 勝山病院 ☎88-0350
- 診療時間：午前9時～午後5時
(注)医療機関の都合で変更する場合があります。問い合わせは市消防署 ☎88-0400へ。

ゴミ・し尿の収集業務

ゴミ・し尿の収集は、十二月三十日(火)まで、年始は一月五日(日)から行います。

燃やせないゴミ収集

一月・二月休みます
燃やせないゴミの収集は、

一月・二月の二カ月間休みます。「燃やせるゴミ」と「燃やせないゴミ」の分別をぜひ心がけていただき、燃やせるものは指定袋でゴミステーションへ、燃やせないものは、その期間、各家庭で保管しておい

てください。なお、クリーンセンターへの持ち込みは十二月三十日(火)まで。

編集後記

いよいよ雪本番。今冬の除雪計画も決まり、除雪体制は整いました。▼ちなみに昨冬の除雪費用は約一億八千万円。効率よく除雪作業がすすむよう、皆さんの協力をお願いします。▼今年最後のグループ紹介は、勝高珠算部の皆さん。紹介は、欧州の教育視察団が驚きと深い関心を持ったという



ワイド市民だより「南海子のふるさとリポート」が放映されます。今回は、県内六市をリレーして、各市長の新年の抱負や市政の課題などをお送りします。ぜひご覧ください。

放映日 62年1月2日(金)
午前7時～7時30分