

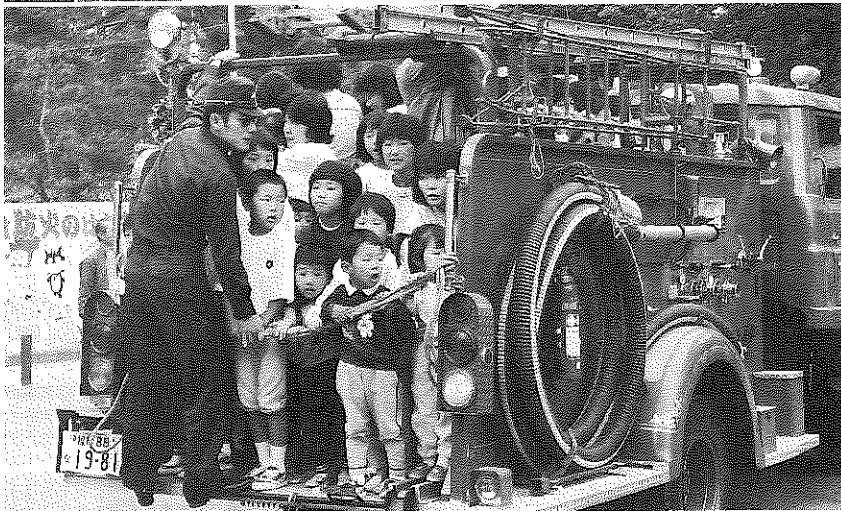
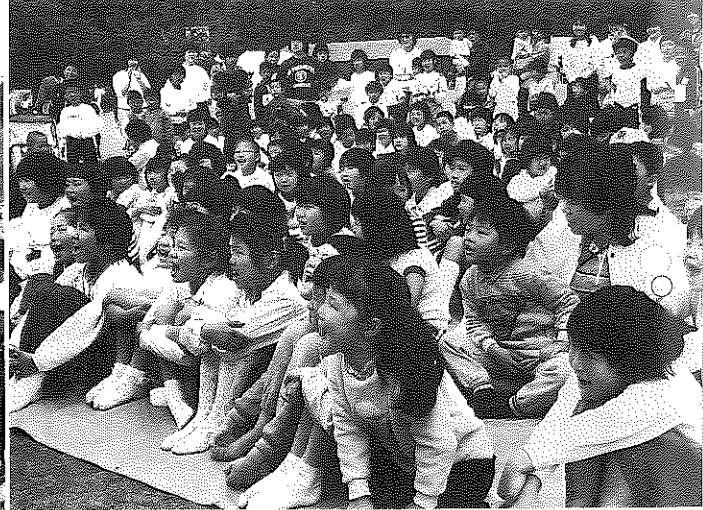
# 5 かつやま

昭和62年5月14日発行

発行 福井県勝山市 編集 企画課 住所 福井県勝山市元町1丁目1番1号 ☎(0779)88-1111(代)

主  
な  
内  
容

- 大仏開眼記念イベント、健康ウォークなど多彩に……2～3P
- 新区長さん決まる……4P
- 各種融資制度のあらし……5P
- スポーツ行事案内……7～8P
- グループ紹介 北谷山岳救助隊……10P
- 話題を追って……11P
- お知らせ、市民カレンダー……12～14P



**チビツ子天国**  
人形劇、解体、乗りものコーナーなど集まった1,600人のチビツ子たちが一日存分に楽しみました。6月5日開かれた「子ども広場」で。

人口(62.4.1現在) 男 15,069人 女 15,984人 計31,053人 (-23) 世帯数7,712 (-12)

開眼協賛イベント

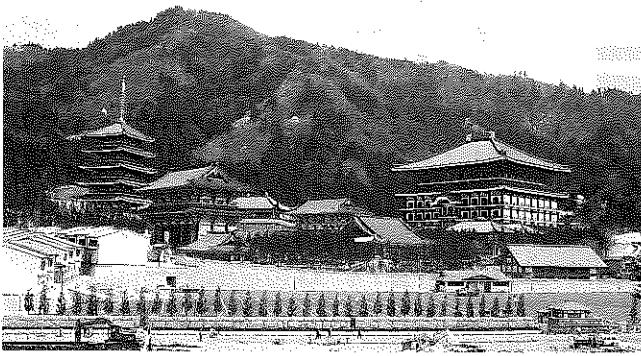
健康ウォークなど多彩に

5月29日から一般公開

いよいよ世紀の偉業「越前大仏建立事業」(施主 多田清氏)は、五月二十八日、開眼落慶を迎えます。そこで、開眼落慶に向け「越前大仏市民の会」(会長 池田市長)などが協賛する記念行事のあらましをお知らせします。多数ご参加ください。

大仏まつり

5/28 ~ 5/31



ジェームス三木氏

ジェームス三木氏

※入場ご希望の方は、往復ハガキで〒911-1 勝山市本町二丁目一〇一〇 勝山郵便局文化講演会係へ。五月二十二日迄が締め切り。

5/29 (金)

時間▽午後5時20分開場 午後6時30分開演  
場所▽市民会館大ホール

★勝山みんなの歌発表会と  
★簡易保険・郵便年金「文化講演会」

5/28 (木)

場所▽清大寺境内

★越前大仏開眼落慶式典  
★大仏開眼稚児行列

5/28 (木)

時間▽午前8時30分〜午後5時まで  
場所▽市民会館展示ホール

★全国水辺一〇〇選・日本  
の道一〇〇選パネル展 (5/31日(日)まで)

5/29 (金)

時間▽午前9時〜午後5時  
場所▽地場産業センター前

★ふるさと特急便 (5/31日(日)まで)

時間▽午前9時〜午後5時  
場所▽地場産業センター前  
県外、市外の人から会員を募り、四季折々のふるさとの味や民芸品を宅配。

5/30 (土)

時間▽午後2時〜午後5時30分  
場所▽本町通り、上袋田

★福井の太鼓競演と地元  
出身歌手の歌謡ショー



★川柳コンクール (6/30日(火)まで)

境内の投句箱に投句。  
題は「大仏」「仏」に関するもの。  
一人三句以内。

★越前大仏ドキュメント展「開眼の道」 (5/6月3日(水)まで)

時間▽午前9時〜午後5時  
場所▽清大寺境内特設テント内

5/31 (日)

★第7回ふるさと健康ウォーク  
時間▽午前8時30分受付開始。  
集合場所▽弁天緑地公園  
(お願)当日、駐車場がないため、自家用車での参加はご遠慮ください。



5/30 (土) 31 (日)

★左義長まつり再現  
時間▽5月30日(土)午前12時〜午後9時  
5月31日(日)午前11時〜午後5時  
場所▽本町通り、後町通りの各々から。

6/6 (出) 7 (日)

★勝山さつきまつり  
時間▽午前9時〜午後5時  
場所▽中央公園内  
盆栽の即売や苗木の無料配布もあります。

6/7 (日)

★JOLC公認日本海オリエンタリー  
ング越前大仏大会  
時間▽午前9時〜10時30分受け付け  
受付場所▽地場産業センター前  
トリム〇Lは当日申し込み可。

6/21 (日)

時間▽午前10時  
場所▽地場産業センター

★福井県俳句大会



表紙写真

越前大仏記録出版物  
「越前大仏」5月27日発行  
(福井新聞発行)

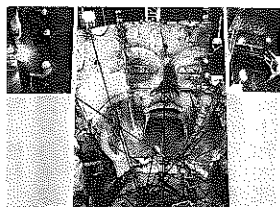
A五判、一三〇ページ、カラーグラビア 上質紙  
六十二年十月から紙上連載されている「大仏特集記事」を再編集して一冊の本にまとめ上げたものです。  
定価一、二〇〇円(送料実費)

大仏開眼記念出版物  
**予約受け付け中**

——越前大仏市民の会事務局——

市企画課内

☎88-1111内線232番



写真集の一部

写真集「越前大仏」  
大師山清大寺建立のドキュメント写真集 6月発行  
(福井テレビ発行)

A四判、一六〇ページ、上製本、ビニールカバー入り  
五十六年から六年間密着取材を続けてきた建立から落慶までのドキュメント写真集です。  
定価三、五〇〇円(送料実費)



▲県内外に配られた落慶案内ポスター



雁が原青少年旅行村

青少年旅行村は、市街地からも近く、親子連れやテニスを楽しむ若者に人気があります。今年、二面あるテニスコートを全面カラー舗装します。ぜひお出かけください。

**主な施設**

- キャンプ場(テント四十五張り可能)
- 運動広場
- 炊事棟、管理棟、トイレ
- 全

雁が原青少年旅行村  
キャンプにテニスに

天候型テニス場二面(1時間一五〇円)など。そのほかテントや炊事用具一式も借りられます。

問合せは市商工観光課 ☎88-1111内線321番へ。

春・Spring  
一度お出かけを



北谷町にある東山いこいの森は、標高七〇〇mの広大な林の中にバンガローやキャンプ場が配置され、夏のキャンプや行楽地として利用されています。

今年、別荘風コテージ六棟が完成し、団体利用者に最適でしょう。事業所の研修会

別荘風コテージ六棟完成  
東山いこいの森

や親睦会などにもご利用ください。もう一つの目玉は、丸太を使った遊具施設十一基です。遊びながら体力づくりができ家族連れに好評です。

なお、バンガローなどの施設利用以外で入山され、敷地内でバーベキューなどをする場合は、一人一〇〇円の施設



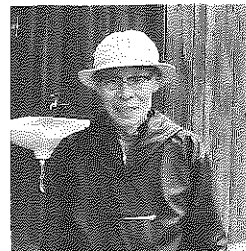
東山いこいの森

整備費をお願いしています。

**主な施設および使用料金**

- バンガロー(5人用) 20棟
- 使用料三、〇〇〇円
- コテージ(10人用) 6棟一〇、〇〇〇円
- 全天候型テニス場一面、バレーコート一面、各一五〇円(1時間)
- 炊事場、トイレ、シャワー室
- 貸し出し品として、テント、寝具、炊事用具などそろっています。

問合せ先は、東山いこいの森総合案内所 || 北谷町東山 || ☎83-1347 かつやま市林務課 ☎88-1111内線261番へ。



▲管理人の山内長恭さんから話を伺いました。



# 新区長さん決まる

## 一年間お願いします

六十二年度の各地区区長百十四人が決まりました。

この一年間、市政とのパイプ役としてご活躍いただきます。よろしくお願いします。

◎印は区長会長です。(敬称略)

### 勝山地 区

▽元禄 前田玉治▽元町二 永井祐三郎▽元町三 山場孝一▽昭和町一 中村佐太市

▽昭和町二 川端繁治▽昭和町三 太田興三吉▽旭町一 工藤弘紘▽旭町二◎楠良宣▽旭町三 松山悦男▽立川町 久保正剛▽上郡 戸田 稔

▽上後 伊藤孝太郎▽上袋田 丸屋仁志▽下袋田 森 一朗

▽中後 齋藤 薫▽下後 藤間四郎▽上長洲 六野良一

▽下長洲 松村 静▽富田 荒井俊雄▽沢町 飴島敬治

▽芳野町 中山晃一▽芳野原 荒木行雄

### 猪野瀬地区

▽若猪野 中村利夫▽猪野口 ◎猪山一美▽猪野 天野俊也

▽片瀬 中村純也▽毛屋 三 屋 晃▽高島 水谷正雄▽西 高島 京道三郎▽岡横江 米 村健治

### 平泉寺地区

▽平泉寺 武内盛直▽赤尾 松田 勉▽笹尾◎手塚正直▽大渡 山端勝栄▽壁倉 中村 淳▽岩ヶ野 片山嘉男▽大矢 谷 永井恵子▽小矢谷 山口 助榮▽神野 牧野五三郎▽経 塚 櫻井勝司▽上野 南 清 和▽池ヶ原 山田政明

### 村岡地区

▽滝波◎藤澤佐郎▽郡町 竹 内嘉允▽五本寺 西野 學▽ 黒原 花田 眞▽板神谷 山

### 北谷地区

▽中尾 中山茂一▽北六呂師 加藤藤義▽河合◎斎藤秀治▽ 木根橋 佐々木彌太郎▽小原 横濱長造▽谷 山内 勇▽杉 山 安岡邦雄

### 野向地区

▽竜谷◎神下伊三郎▽竹林 南部宣雄▽聖丸 西出義雄▽ 深谷 長谷川正男▽薬師神谷 高田清治▽牛ヶ谷 高尾茂市

### 荒土地区

▽北野津又 水野忠義▽横倉 宮崎實衛

### 県政バス日曜日号

#### 申し込みは往復ハガキで

次の日程で、県政バス教室が実施されます。今回は、二十歳代までの人が参加対象となります。どしどし応募してください。

#### 日 曜 日 号

日 時 6月14日(日) 勝山市 消防署前8時50分出發。

行き先 丸岡城——丸岡町歴史民俗資料館——総合グリ

### 鹿谷地区

▽保田◎牧野久晴▽西光寺 齊藤国彦▽北西俣 島田 弘

▽矢戸口 山口奥善▽本郷 西川 清▽西遅羽口 黒瀬み

▽下子▽東遅羽口 石田己代治

▽杉俣 中廣峯一▽志田 吉田英治▽発坂 島田武男▽保田出村 吾田泰基

▽下荒井 早川 嘸▽崎崎 前川 巧▽大袋 牧野仲榮▽ 新道 清水賢照▽北山 斎藤 武▽蓬生◎斎藤貞夫▽中島 松山武男▽千代田 田島清一 郎▽比島 松山藤孝

▽西妙金島 島田典幸▽椋曾 谷 津田俊雄▽新町 平井連 晶▽志比原◎小林一夫▽上森 川 立平三▽下森川 笠川 壽▽東野 島田義洋▽伊知地 山下義一▽坂東島 笠清羽右 工門▽上野 木下 治

▽松田 竹本俊勝▽田名部

▽松田 竹本俊勝▽田名部

▽松田 竹本俊勝▽田名部

▽松田 竹本俊勝▽田名部

▽松田 竹本俊勝▽田名部

▽松田 竹本俊勝▽田名部

▽松田 竹本俊勝▽田名部

## 62年度 消費生活に関する 各モニターを委嘱

六十二年度の市消費生活モニターに石田通代さんら十五人を委嘱しました。

モニター制度は、生活関連物資価格などの実態把握や消費者の意見・要望を行政に反映させたりして、消費者行政の適切な推進をはかっていくのがねらいです。市モニターのほか国・県関係のモニターは次の皆さんです。(敬称略)

●勝山市消費生活モニター  
石田 通代 元町二丁目  
丹後 久子 旭町一丁目

●経済企画庁物価モニター  
瀧本きよ子 遅羽町千代田  
島田美枝子 鹿谷町本郷  
松浦 澄江 立川町二丁目  
伊藤 信子 長山町二丁目

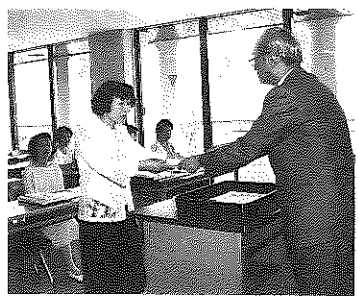
●福井県食肉消費者モニター  
松村 静子 昭和町三丁目  
中村佐代子 旭町二丁目

石黒 寿子 立川町二丁目  
久保十止子 昭和町一丁目  
森山 敏代 栄町四丁目  
杖谷とみ子 芳野町二丁目  
長谷川静子 平泉寺町岡横江  
坂井 芳子 平泉寺町大渡  
川原 和子 村岡町滝波  
山崎ふみ子 北谷町中尾  
辻 容子 野向町聖丸  
平井美和子 荒土町伊波  
平井由紀子 北郷町新町  
山内 庸子 鹿谷町保田  
斎藤 政子 遅羽町北山

●福井県消費生活モニター  
有原 幸子 遅羽町千代田  
飯島 敏子 芳野町二丁目  
松村 静子 昭和町三丁目  
木永つや子 元町三丁目  
中村佐代子 旭町二丁目

●通産省消費生活改善監視員  
多田 禮子 元町一丁目  
●通産省消費者価格モニター  
多田 清子 元町一丁目

●福井県食肉消費者モニター  
松村 静子 昭和町三丁目  
中村佐代子 旭町二丁目



市モニターの委嘱式(4/8)

# 円高不況に活用を 中小企業資金融資制度

## 新しい融資制度を 新設

市は、地場産業の振興対策の一つとして、各種融資制度を設けています。

最近における急激な円高進展は、地元繊維関連産業にも大きな影響を与えています。こうした構造不況下に対する援助策として、今年度から従来の融資制度に加え、「円高経済対策資金」と「事業開始資金」を新設しました。

一方、他の融資制度の貸付利率の方も、少しでも利用しやすいようにと〇・五〇〇・七％引き下げました。各種

融資制度のあらまは下記のとおりです。これらの融資制度は、店舗の改装、設備投資、公害防止施設の整備など、経営の安定と近代化に活用していただくものです。

六十一年度の融資状況は、総件数二百十四件で融資額は九億四千八百六十二万円でした。六十年度に比べ、件数で四十六件、融資額で二億四千三百五十三万円増えました。

融資制度のくわしいことは市商工観光課☎88-1111内線323番か取扱金融機関へお問い合わせください。

## くわしい「イキイキ」

### 低利融資制度のご案内

市では、勤労者や市民の皆さんの生活安定に役立てていただく融資制度を設けています。

それは勤労者生活安定資金と市民生活安定資金です。貸付利率は、前年度の五・九％から五・二％に引き下げ、より利用しやすくなりました。

生活安定と福祉向上に活用ください。

#### ■対象者

勤労者生活安定資金は、市内に住み、現在の職場に一年以上勤務している人。  
市民生活安定資金は、市内に原則として一年以上住んでいる人。(勤労者も含む)

#### ■貸し付け限度額(共通)

一人 一〇〇万円以内。

#### ■貸付利率

年五・二％。

#### ■返済方法

三年以内の元利均等償還。

#### ■取扱金融機関

くわしくは市商工観光課・内線323番か、それぞれの金融機関へ。

- ▽勤労者生活安定資金——福井県労働金庫勝山支店
- ▽市民生活安定資金——越前信用金庫(市内四支店)
- 保証人
- ▽勤労者生活安定資金——福井県労働金庫規定による。
- ▽市民生活安定資金——一人以上か保証機関の保証。

※担保は、いずれも無担保。申し込み方法  
それぞれの金融機関の定める申込書と必要書類を添えて申し込んでください。

## 62年度 中小企業資金融資制度

問合・申込先 市商工観光課☎88-1111内線323番

制 度	貸付対象者	貸付限度額	利 率	貸付期間 (据置期間)	返 済 方 法	取 扱 金 融 機 関	そ の 他
商店近代化資金 店舗の新設、改装など商店の近代化に	市内で引き続き1年以上同一事業を営みかつ市税を完納していること。	800万円	年 5.0%	5年以内 (1年以内の据え置き)	貸付年度内は据え置き。原則として割賦による元金均等償還	福井相互銀行	保証人原則として市内居住者2人
設備近代化資金 機械器具の講入、施設の改善に		1,500万円	年 5.0%				
公害防止施設等整備資金 公害防止施設の設置や改善に		1,000万円	年 4.8%				
円高経済対策資金 円高不況に苦しむ中小企業救済に	最近の売上額(3カ月間)が前年同期比20%以上減少していること。	設備資金 2,000万円 内、運転資金 1,000万円	年 3.95% 年 3.75%	5年以内 (1年以内) 3年以内 (6カ月以内)	一時償還または割賦償還	北陸銀行	担保金融機関の定めによる
中小企業振興対策資金 商工業者の経営安定に	市内で引き続き6カ月以上同一事業を営み、かつ、市税を完納している人。	800万円	年 4.5%	3年以内 (据え置きなし)			
事業開始資金 事業を開始したり事業転換しようとするときに	1年以上継続して市内に住所があり、市税を完納している人。	設備資金 1,000万円	年 4.8%	5年以内 (1年以内)	貸付年度内は据え置き。原則による元金均等償還。	(順不同)	
		内、運転資金 500万円	年 4.5%	3年以内 (6カ月以内)			



### 下水道の供用開始区域

### 滝波などで四四〇の供用開始

市では、清潔で明るいまちづくりのため、公共下水道の整備をすすめています。

六十年六月の勝山浄化センター通水開始以来、くみ取り便所から水洗化に改造できる区域を順次拡張しています。

六十二年三月三十一日から滝波や片瀬など四四・一の区域で供用開始となりました。

これによって第一期計画区域四二二の内の、三〇二・四が供用開始されたこととなります。供用開始率は七一・

六%です。今後もさらに供用区域の拡張に努めていきます。なお、今回供用開始した区域は上図の□の区域です。

### トイレの水洗化は供用開始から

#### 三年以内に

家屋などの所有者は、下水道の供用開始月から三年以内に水洗トイレに改造することが義務づけられています。併せて台所や風呂などの雑

排水管も下水道管に接続していただくこととなります。もちろん「し尿浄化槽」を設置してあるかたも同様の扱いとなります。

ついでに、六十年六月一日に供用開始した一九三の区域(上図の□の区域)は、今年六月から三年めを迎えます。未設置のかたは、早急に排水設備工事を行ってください。

排水設備工事についての問い合わせは、勝山浄化センター下水道課 ☎ 88-1111 内線 371番、もしくは勝山浄化センター ☎ 88-3936番へ。

#### ▽返済方法

融資を受けた翌月から三十六カ月(三年間)以内の元利均等償還。

#### ▽融資の時期

水洗トイレへの改造工事などの完了後に融資。

#### ▽融資の手続き

融資を希望する人は、改造工事の申し込みと同時に「水洗便所改造資金融資申請書」を特定金融機関へ提出してください。

融資制度についての詳しいことは下水道課(勝山浄化センター内) ☎ 88-1111・内線 371番 ☎ 88-3936番へ。

## トイレ改造に資金融資 貸付利率を〇・六%引き下げ

市では、くみ取り便所から水洗トイレに改造する資金を低利率で貸し付けています。今年四月二十日から、年利率を三・六%から三・〇%に引き下げ、より利用しやすくしました。トイレの改造資金の一部にご活用ください。

#### ▽対象となる工事

- くみ取り便所を水洗トイレに改造する工事。
- し尿浄化槽を廃止し、直

#### ▽融資金額

一カ所につき五十万円以内。ただし、同一建物内では二カ所まで。

#### ▽利率

年三・〇%

# スポーツ 特集

## 市民体育大会 十九種目に熱戦 五月二十四日に総合開会式

第三十三回市民体育大会は五月二十四日(日)の陸上競技を皮切りに、来年二月まで十九種目の競技が行われます。くわしい日程については裏面(八ページ)に掲載しました。

競技会のほかに、市民スポーツの普及、健康づくりにさまざまな行事も予定されています。県内外からの多数参加予定のふるさと健康ウォークや日本海オリエンテーリング大会なども開催されます。

市民登山のつどいは、赤鬼山(一、六二八メートル)へ登ります。

七月月上旬にかけて咲くニッコウキスゲ群は、まさに壮観そのものです。

地区対抗の得点種目は、陸上競技、バレーボール、ソフトボールなど九種目です。

皆さんも競技に、応援に、すすんでご参加ください。

### 案内

総合開会式と陸上競技会

日時▽5月24日(日) 午前9時から 雨天の場合は6月7日(日)

場 所 中部中学校グラウンド



▲「一足お先に、プール開きに元気よく水泳を楽しむ荒土小学校の皆さん(5/1)」

勝山海洋センターが開館して、五月で四年目を迎えました。開設以来、青少年の健全育成と海洋性スポーツの普及に努めてきました。昨年五月には、建設した「B & G 財団」から市へ施設が正式に移譲されました。

利用者数は、四年間で延べ十九万二千人にのぼりました。そのうち、プール利用者も九万九千人で、年々市民に定着してきています。

今年度も、水泳教室や各種大会を予定しています。多数ご参加ください。

### 海洋センター 四年間で延べ 十九万人余が利用

### 海洋センター行事

行事名	開催日時	対象
小学生水泳教室	7月21日(火)~31日(金) 午前9時~	小学生高学年
海洋性スポーツ講習	8月20日(木)	小・中・高一一般
水泳記録会	8月24日(月)午後1時~	〃
青少年 バドミントン大会	11月7日(土)午後1時~ 11月8日(日)午前9時~	〃
青少年 卓球大会	11月8日(日)午前9時	〃

※申し込みは、いずれも開催日の5日前までに勝山海洋センター ☎89-2922、もしくは市教委体育課 ☎88-1111 内線369番へ。

## 勝山海洋センタープール

### 5月から開放

海洋センタープールは、5月1日から開放しています。上屋付きプールですので、気温上昇とともに水温もグングン上昇。一足早く水泳をお楽しみください。

**開館日** 5月中は月曜日を除く毎日。午後1時~5時。6月からは、午後1時~9時

**使用料** 大人 100円  
子ども(小学生以下) 50円

# 昭和62年度勝山市社会体育の主な行事日程

(会場の都合や、天候によって変更する場合があります。)

月	日	行 事 名 (大会名)	予 定 会 場	付 記	主催, 主管, 協力団体等
5	24	※第33回市民体育大会陸上競技会	中部中グラウンド	雨天の場合は6月7日(日)	市, 市体協, 市陸協, 体指
	31	一越前大仏開眼落慶記念— ふるさと健康ウォーク	弁天~猪野瀬公民館~猪野 ~平泉寺庄~菩提林~片瀬	雨天決行, 参加無料 家族でグループ, 職場で ふる里を歩こう!	福井県, 勝山市, 市教委 県社会保険協会, 福井新 聞社, 越前大仏市民の会 市内各種団体
6	7	日本海オリエンテーリング越前大仏大会	片瀬, 長山周辺	雨天決行	県, 市, 県OL協会
	14	※第33回市民体育大会バレーボール競技会	中部中体育館	男子・女子	市体協 市バレーボール協会
	14	※ ソフトボール競技会	長山公園グラウンド	年令別	市体協 市ソフトボール協会
	14	※ ゲートボール競技会	弁天ゲートボール場	男子・女子	市体協 市ゲートボール協会
	21	テニス競技会	市庭球場		市体協 市テニス協会
	28	市民マラソン	海洋センター周辺	あなたの体力を確かめてみよう	市教委, 市陸協, 体指
	28	第33回市民体育大会剣道競技会	勤労者体育センター		市体協, 市剣道連盟
	28	軟式庭球競技会	市庭球場		市体協 市軟式庭球連盟
7	12	山岳(市民登山)	赤 兎 山	ニッコウキスゲが咲きはこる赤兎平!	市体協 市山岳協会
	19	県下B&Gスポーツ大会	海洋センター		B&G財団
	19	第33回市民体育大会クレール射撃競技会	市射撃場		市体協 市クレール射撃協会
	26	弓道競技会	市弓道場		市体協 市弓道連盟
	21~31	水泳教室	海洋センター		市教委, 市水泳連盟
8	2	第33回市民体育大会サッカー競技会	弁天グラウンド		市体協 市サッカー協会
	2	バスケットボール競技会	海洋センター		市体協 市バスケットボール協会
	8~10	第39回県民体育大会	県内一円		
	13	大師山たいまつ登山	大 師 山	歴史ある山頂からながめる	猪野瀬青年会
	16	村岡山ちょうちん登山	村 岡 山	ふるさとの夜景はまた格別です!	村岡町連合壮年会
	23	県体育指導委員会球技大会	長山公園グラウンド		県体指, 市体指
	23	※第33回市民体育大会軟式野球競技会	弁天グラウンド		市体協 市軟式野球連盟
24	青少年水泳記録会	海洋センタープール	夏の総決算!あなたも記録に挑戦!	市教委, 市水泳連盟	
9	15	少年スポーツクラブ交流会	海洋センター	スポーツ少年大集合	市スポーツ少年団
	19	※第33回市民体育大会相撲競技会兼第19回地区対抗相撲大会	神 明 神 社	地区対抗(団体戦, 個人戦)	市教委, 市体協, 市相撲連盟
	20	第33回勝山市内駅伝競走大会	市 内 一 巡	郷土の栄光を目指して!	市教委, 市陸協, 体指
10	10	親子体力づくり大会	海洋センター周辺	いい汗流そう, 家族で参加!	市教委 体指
	11	第7回奥越マラソン和泉大会	和 泉 村		広域行政事務組合 和 泉 村
	18	各地区町民運動会	各小学校グラウンド	みんなで誘い合って参加しよう	各地区体育協会
	25~30	第42回国民体育大会	沖 縄 県		
11	7~8	青少年バドミントン大会	海洋センター	小, 中, 高, 一般 参加自由	市 教 委 市バドミントン協会
	8	青少年卓球大会	勤労者体育センター	小, 中, 高, 一般 参加自由	市 教 委 市卓球協会
	8	第33回市民体育大会アーチェリー競技会	雁 が 原		市 体 協 市アーチェリー協会
	22	青少年バレーボール大会	海洋センター		市 教 委 市バレーボール協会
12	13	※第33回市民体育大会バドミントン競技会	合 同 体 育 館		市 体 協 市バドミントン協会
	13	※ 卓球競技会	勤労者体育センター		市 体 協 市卓球協会
63/1	下旬	ナイトスキー教室	雁が原スキー場	初級, 中級, 上級	市教委, 市スキー連盟
2	7	※第33回市民体育大会スキー競技会	雁が原スキー場		市 体 協 市スキー連盟
	11	第19回少年少女スラローム大会	雁が原スキー場		市教委, ライオンズク ラブ, 市スキー連盟
	13~14	第40回県民体育大会スキー競技会	雁が原スキー場	雁が原で開催されますので 市民の皆さんの応援を	県, 市教委, 市体協, 県ス キー連盟, 市スキー連盟
	23~26	第43回国民体育大会冬季大会	岩 手 県		
3	13	第5回市民綱引大会	海洋センター	職場, 地域, グループで 出場してみませんか	市教委, 体指

見やすいところにはっておくとう便利です。

※印は市民体育大会の総合得点制(各地区対抗)の種目です。  
このほか各公民館では、スポーツ教室や講習会、市体育協会加盟団体等でのいろいろな行事を開催します。

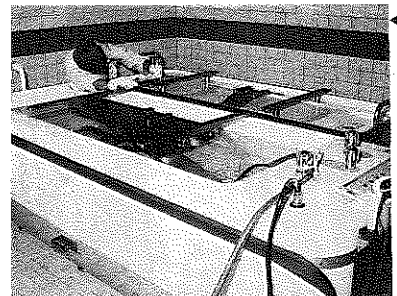




▲5月20日開所を待つ特養老人ホーム「さくら荘」＝北谷町中尾

# 特養老人ホーム さくら荘 五月二十日開所

寝たきりのまま入浴できる  
特殊浴槽



隣接して

## 通所施設建設を

北谷町中尾で建設中の社会福祉法人勝山福祉会特別養護老人ホーム「さくら荘」がいよいよ五月二十日開所します。鉄筋コンクリート造り二階建て、延面積一、六八七平方

中の費用は、大部分が公費（国、県、市などの補助）ですが、本人や扶養義務者の負担能力に応じ、個人負担額が決められます。入所手続きなどくわしいことは市福祉事務所へご相談ください。

以上の建物が完成。居室は、四人部屋が十一室、二人部屋が二室、一人部屋が二室あります。そのほか特殊浴室や食堂、談話ホール、リハビリ室などが整っています。

一方、今年九月には、現施設と隣接して、「さくら荘デイ・サービスセンター」へ在宅老人通所施設の建設が始まります。

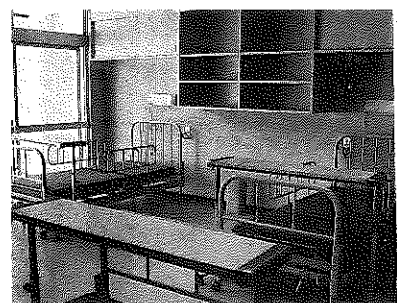
入所定員は五十人。六十五歳以上のお年寄りで、身体上や精神上的の障害により日常生活に介護が必要な人が入所対象となります。

このセンターでは、家庭内で心身の不自由なお年寄りに対し、入浴や食事、日常動作訓練などが行われます。自宅から通所（送迎）によってサービスを受けることができます。デイ・サービス事業の開始は、来年春季からの予定です。

入所の手続きは、市福祉事務所で、本人の生活状態や家庭における介護状況などを判断して入所決定されます。

入所の手続きは、市福祉事務所で、本人の生活状態や家庭における介護状況などを判断して入所決定されます。

明るい感じの四人部屋



## 極左暴力集団の根絶にご協力を 不審者に監視の目



夜間、早朝等にごっそりと越してくる

極左暴力集団は、革命の名のもとに、「テロ」「ゲリラ」専門部隊を組織し、放火、殺人、通信施設破壊などあらゆる凶悪、無差別なゲリラ事件を引き起こしています。警察では、こうした極左暴力集団の「テロ」「ゲリラ」活動の根絶を最大の課題として、悪質、危険な活動の摘発防止に努めています。

極左暴力集団は、一見善良な市民を装い目立たない生活をして潜んでいます。爆弾や発射装置など一つ間違えば多数の市民をも巻き込む恐れがあります。市民の皆さん一人ひとりが監視の目を持ち、不審な人や車を見たり聞いたりした場合は、「110番か88-0002番＝勝山警察署」へ連絡してください。ご協力をお願いします。

## 5月30日は「消費者の日」

### 自立する消費者に

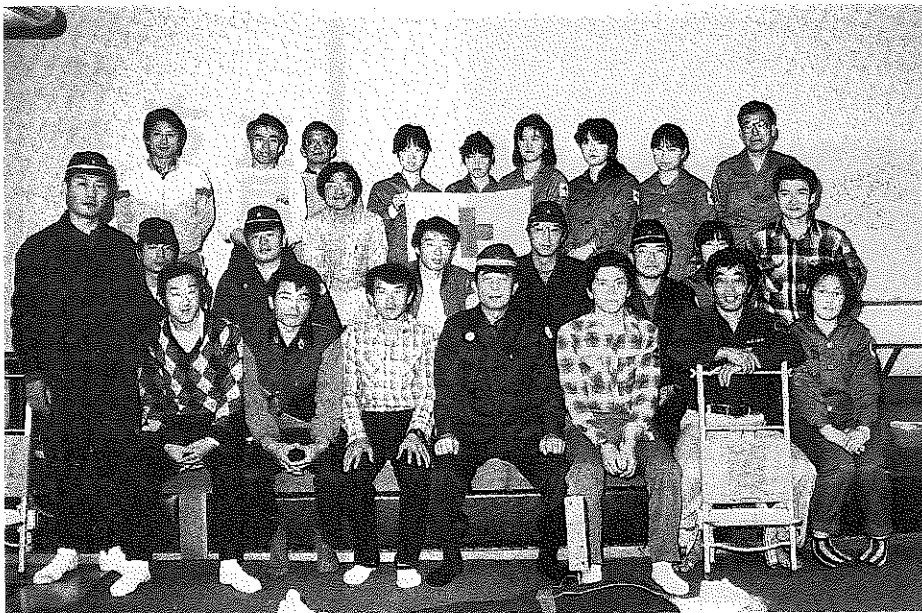
「消費者の日」は、消費者の自覚を高め、事業者などに消費者保護の精神をいっそう普及させることを目的としています。最近クレジットや訪問販売など、販売方法や契約にからむトラブルが増えています。こうしたトラブルを回避し、被害を防ぐには、わたしたち消費者自身がより計画的、合理的な生活設計を考え、情報化の「波」に足をとらわれない自主的な生活態度を身につけることがたいせつです。

最近クレジットや訪問販売など、販売方法や契約にからむトラブルが増えています。こうしたトラブルを回避し、被害を防ぐには、わたしたち

# 山岳事故に備え

## 北谷山岳救助隊

今月号は、これからの春、夏山登山シーズン控え、万一の山岳事故に備えて救助訓練に精を出す「北谷山岳救助隊」を紹介しましょう。



▲訓練に参加した日赤福井県支部、勝山警察署の皆さんと。

北谷山岳救助隊（大門口健治隊長以下十二人）は、五十一年三月、北谷町の青年団員や町出身者で結成されました。

北谷町は、春先のツアー・スキーや水芭蕉探勝登山など一年を通じてにぎわう加越国境連山の登山口にあたります。

そのため、北谷町には入山の問い合わせや山岳事故の救助要請、捜索隊の道案内などさまざまな依頼が持ち込まれます。五十年には、県内の女性二人連れが山中で道に迷い、地元青年団が捜索隊の道案内として活躍、このことが山岳救助隊結成のきっかけとなったといえます。

現在、隊員数は十二人。職

業も住所もさまざま。地元在住者よりもむしろ市街地に移り住んでいる人が多いとのこと。それでも小さいころから加越の山々を歩き、脇道まで知り尽くしたベテランぞろい。隊員の平均年齢は約三十五歳、結成当時から隊員も九人健在です。

山岳救助隊では、毎年、日本赤十字社福井県支部、勝山警察署と合同で、山岳救助訓練を行っています。今年も四月二十六日に実施。あいにくの雨で訓練場所を北谷公民館周辺に変更し、日赤救急指導員から応急手当、人工呼吸、負傷者搬送など、一日みっちり指導を受けました。

大山口隊長は「加越国境へ来る人は、春先のツアー・スキー、そしてこれからの水芭蕉探勝に集中している。これまで大事故に至らないもの年間かなりの負傷者が出ている。このシーズンになると隊員一同身がひきしまる思いだ。入山の際は、必ず入山届けをしてほしい。それに火の始末には十分気をつけてほしい」と呼びかけています。

救助を受けた人々からの手紙が、隊員の皆さんの励みになっているとか。ぜひ登山者の皆さんもルールを守り、山を軽視せず、すばらしい加越の山々を楽しんでほしいと思います。

### 郷土人物史 ⑮

鶴島の渡ししの船元

#### 松山忠左衛門

九頭竜川は勝山を南袋と北袋に二分したが、鶴島の渡しと比島の渡しとによって、盆地の統一性は保たれた。また福井方面とは小舟渡の渡し、大野とは菅の渡しがあつて、盆地の孤立化もまぬがれた。

松山忠左衛門は鶴島の渡しの船元であつた。船の新造は三国の船大工により三国鉄を使い赤身上等の材木を吟味した。

渡船場の費用は地元遅羽、対岸の畔川、勝山町、また鹿谷その他関係の村々に割り当て、地元は船頭のために米、麦などを別に負担した。

忠左衛門は、また地域の振興にも力を尽くした。明治初年の地租改正の際には測量に協力し、町村制発足とともに村会議員となつた。



▲ 松山 忠左衛門



▲勝山町大火見舞金に対する感謝状

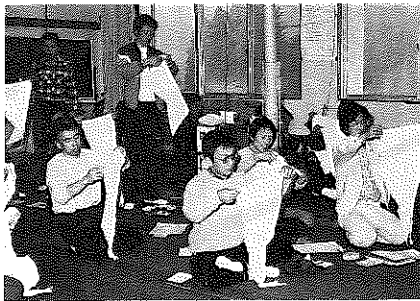
四十八歳のとき、北部九十四カ村連合体の議員にも当選したほかの業績については感謝状で拾ってみよう。

- ① 警察の分署設置にあたり金銭・敷地を寄付。
  - ② 明治二十九年四月、勝山町大火に見舞金七円を寄付。
  - ③ 丸岡道建設に土地を提供。
  - ④ 教育の振興。
  - ⑤ 軍資金の寄付。
- 大正三年、電車が開通し、翌四年、勝山橋が架け替えられて鶴島の渡しは廃止になった。忠左衛門は、勝山橋の架橋にも献身的に協力したのである。
- 忠左衛門はその翌大正五年（一九一六）六月、七十九歳で亡くなった。

沢田 治衛

（次回は丸山鳴石）

▶ 三角巾の使い方を学ぶ 隊員たち



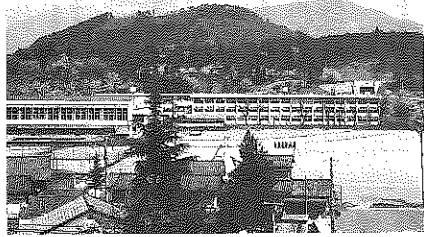
# 話題を追って



## 疾走 走りやんこ 春の消防総合訓練

▶力走する消防団員

四月十三日(月)、春の消防総合訓練が昭和町一帯で行われました。訓練には市消防団員地元区民ら約三百人が参加。初期消火訓練や一斉放水などを行い、万一の出火時に備えました。  
訓練のあと、恒例の「走りやんこ」が本町・長山公園間で繰り広げられました。沿道の盛んな声援のなか、ヘルメットに長くつ姿の消防団員が汗だくになってマトイリレーを行いました。



## 写真でみる まちの今・昔 ③② 昭和初期の長山周辺

上の写真は、昭和27年ごろ長山周辺を写したものです。手前の道路は、三谷へ通じる道路です。この道の向こう側に勝山高校が完成したのは同28年6月。26年8月の火災で勝高は、現在の長山のふもとに移転して建てられました。(下の写真は精華高校校舎上から撮影)



韓国江原道副知事安京鎮氏を表彰する。白鐘親善に一役を担いました。

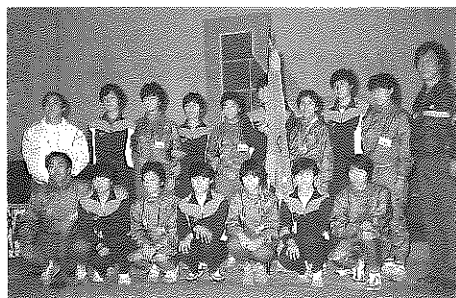
## 勝山女子駅伝チーム韓国へ

勝山女子駅伝チームが韓国女子駅伝に招待され、4月25日の「第4回江原道女子駅伝大会」に参加(4月号広報で紹介)。オープン参加ながら堂々の2位の好成績をおさめました。

## 日韓親善に一役



表彰式会場。韓国春川文化放送社長から一人ひとりにメダルが贈られました。



大会で優勝した韓国チームと仲よくハチリ。韓国チームの中にはソウルオリンピック候補選手が何人か含まれているそうです。

## 新就職者激励 若い力に期待

市と勝山商工会議所は、今春、市内企業に就職した社会人一年生の激励会を、四月三日(日)、商工会館で開きました。今年は、市内十三企業に五十四人が就職。五十四人の業種別は、繊維が二十五人でトップ。次いで金融九人、工業六人、商業と情報各各五人、縫製四人となっています。



地元からの就職者は三十九人で県内からが十五人です。式では、鳥山市助役、小泉商工会議所会頭らが「社会人として自覚を持ち、企業の中で必要とされる人間になってほしい。若い力に期待している。」と激励。  
これに対し、新就職者を代表して岩本佳苗さん(四ノ北陸製薬)が「期待に沿うよう職務にがんばりたい。」と決意を述べました。(写真)

# お知らせ

市役所 ☎88-1111(代)

## はかりの検査

### 忘れずに受けましょう

次の日程で、「はかり」の検査を実施します。業務上の取り引きや証明用に使う「はかり」はすべて検定の対象となります。

忘れずに検査を受けてください。

日 程 左記表のとおり  
 検査対象業種 スーパーマーケット、鮮魚商、青果物販売業、精肉業、農協、米穀販売業、鶏卵販売・卸売業

廃品回収業、食料品、菓子販売、乳業、プロパンガス販売業、金物店、病院、薬局、保健所、診療所などで使用している体重計および調剤用はかり。学校での体重計、官公庁での納品検査はかり。自動車車体検査用、刑事・裁判上使用されるはかり。ねん糸製造に使用されるはかり。そのほか加工業で消費者と関係のあるはかり。

検査手数料はかりの種類によつて一五〇円～一五〇〇円まで。  
 持参するものはかりの手数料と印鑑をご持参ください。

問い合わせは市商工観光課 内線323番へ。

## 国税専門官募集

### 五月二十二日まで受け付け

国税局では、六十二年度国税専門官を募集しています。

受験資格▽昭和三十五年四月二日から同四十一年四月一日までに生まれた人。

試験の程度▽大学卒業程度。受け付け▽5月22日(金)まで。

試験日▽第一次試験7月11日(土)、12日(日)。第二次試験9月16日(水)～18日(金)

試験地▽北陸管内は金沢市。採用予定数▽全国で八〇〇人。

受験手続き▽申込用紙は、大野税務署(大野市城町7番28号 ☎66-2180)にあります。申込書提出は金沢国税局(〒920-0金沢市広坂二二一六〇)へ。

くわしくは大野税務署総務課へお問い合わせください。

### 昭和62年度 定期検査日程表

月日	曜	検査場所	検査時間	対象地域
6. 8	月	市民会館前	10:00~12:00 13:00~15:00	本町, 元町, 昭和町, 沢町, 芳野町, 遅羽, 栄町
6. 9	火	"	10:00~12:00 13:00~15:00	元町, 立川町, 旭町, 昭和町
6. 10	水	猪野瀬公民館	10:00~12:00	猪野瀬
		平泉寺公民館	13:00~15:00	平泉寺
6. 11	木	村岡公民館	10:00~12:00	村岡, 北谷, 野向, 長山, 郡各町
		カントリーエレベーター前(伊波)	13:00~15:00	荒土, 北郷, 鹿谷
6. 12	金	ケイテーパー本社工場	10:00~12:00	ケイテーパー
		北陸製薬猪野口工場	13:00~15:00	北陸製薬
6. 15	月	市内	10:00~12:00 13:00~15:00	光電式はかり, 所在地
6. 16	火	市内	10:00~12:00	光電式はかり, 所在地
			13:00~15:00	立ち入り検査
6. 17	水	市民会館前	10:00~12:00	指定日に検査を受けられなかったかた
			13:00~15:00	

## 国民年金だより

### 老齢基礎年金を受けるには

繰り上げ請求は慎重に

務所や共済組合で手続きをすれば、六十五歳から自動的に年金を受けられます。

そこで注意していただきたいのは、国民年金を繰り上げて受けると、六十歳から受けられる厚生年金や共済組合の年金が六十五歳までの間、停止されます。それに、繰り上げて受ける場合、支給額が減額されます。

### 国民年金の支給率

繰り上げ年齢	支給率
満60歳~61歳未満	58%
61歳~62歳	65%
62歳~63歳	72%
63歳~64歳	80%
64歳~65歳	89%
65歳~以上	100%

この支給率は新・旧年金法とも同じ率です。

### 老齢基礎年金の請求手続きは

六十五歳未満で繰り上げて請求する場合は、誕生日に請求してください。その翌月分から年金を受けることができます。ただし、一日生まれの人は、前月末に請求すれば、その月分から受けることができます。

国民年金についてくわしいことは市民課年金係・内線294番へお問い合わせください。

国民年金の老齢基礎年金(通算老齢年金を含む)を受けるには、次の二通りあります。

1. 旧年金法の適用を受ける人。
- (1) 大正十五年四月一日以前に生まれた人。
- (2) 昭和六十一年四月一日以前に何らかの年金を受けている人。

2. 新年金法の適用を受ける人。

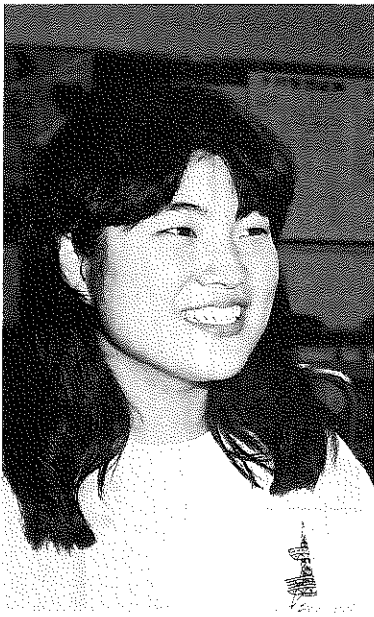
(1) 大正十五年四月二日以後に生まれた人。

手続き上で新・旧年金法の違いは

旧年金法は、国民年金、厚生年金、共済年金など別々に手続きする必要があります。

新年金法では、国民年金のみ加入の人は、市民課年金係で手続きを。厚生年金、共済年金、国民年金といくつかの年金がある人は、社会保険事





# 青春 ING

## 県政に若者の声を

酒井雅子さん(21)

大袋

酒井さんは、今年、県内二百四十人いる県青年広聴員の一人に。「若者の立場で、地域活性化へのいろんなアイデアや意見を出していければ」と抱負を述べています。

職場は、精薄者施設「大日圓」。入所者の食事や入浴、身仕度などの生活指導が主な仕事です。「園生たちの中に少しでも自立への兆しが見られたときがいちばんうれしい」とのこと。指導には同じことを何べんも気長に接していくことが大事、まさに園生との根くらべの毎日だそうです。休日には音楽鑑賞やショッピングを楽しむ三人姉妹の長女。

# 市立図書館だより 新着図書案内

教育福祉会館2階 ☎88-0800 (勝山公民館隣)

- NHK取材班「大黄河第五巻」 ● 仙台市博物館編「図説 伊達政宗」 ● 姜萬吉著「韓国近代史」 ● 「韓国現代史」
- 富士谷あつ子編「わたちの自分史」 ● 海老沢泰久著「F1地上の夢」 ● 水上 勉著「画文集旅の思い出図絵」
- 星野富弘著「花の詩画集 鈴の鳴る道」 ● 島尾敏雄著「続日の移ろい」 ● 澤野久雄著「還って来た男」 ● 阿刀田高著「影絵の町」 ● 逢坂 剛著「百舌の叫ぶ夜」
- 深田祐介著「神鷲商人(下)」 ● 児童書
- 「幼児みんわ絵本・全三十二冊」
- 「かぎりなくやさしい花々」
- 「えほん 松木庄吉」 「ふた

をとつたらびんのなか

「おはなしててこい」  
絵本の読み聞かせ会

市立図書館では、勝山読書会の協力を得て、幼児、小学低学年の児童を対象に「絵本の読み聞かせ会」を毎月第二土曜日に開いています。多数ご参加を。

日 時▽6月13日(土) 午後2時から3時

場 所▽教育福祉会館三階研修室。

内 容▽絵本の読み聞かせ、おはなし、紙芝居など。

その他▽幼児については、保護者の同伴をお願いします。

### 障害年金などの

### 現況届けは

五月三十一日までに

障害年金、母子年金、遺児年金、寡婦年金を受けている人は、五月三十日(土)までに現況届を提出してください。

提出がないと、今後の年金が受けられなくなります。忘れずに期日までに提出してください。手数料一〇〇円が必要です。

提出先は市民課年金係(内線2994番)へ。

### 不用品交換情報

◇譲ります (提供品)

- ベビーベット ステレオ マイティーチャイ 磁気いす 電動ミシン 家庭用ヘアードライヤー 万有百科事典 ロッキングチェア
- ◇譲ってください(希望品)
- テーブルコーダー ラジカセ 婦人用ミニ自転車 家庭用冷蔵庫 オルガン ピアノ エレクトーン 二段ベット 応接セット 肩たたき椅子 ロックミシン 自転車用子どもいす 健康ぶらさがり機

提供希望する人は市消費者センター(企画課内) ☎88-1111・内線232番へ。

## リーダーバンク登録者 市生涯学習センター

市生涯学習センターのリーダーバンク(人材活用銀行)登録者(追加分)を紹介します。現在までの登録者は、新規六人を含め二十七人です。

各地区やグループ活動の中での学習会、講座、趣味の会などの講師、指導者としてご

依頼ください。

派遣依頼手続きや登録者名簿閲覧については市生涯学習センター事務局、市教育委員会社会教育課・内線367番へお問い合わせください。

リーダーバンク登録者名 (敬称略、五十音順)

朝日静文 ☎88-118

55 絵画(油絵、デッサン)

小林八重子 ☎88-0388 着付け、華道

(池の坊)

杉下土龍 ☎88-13232 書道

滝田八郎 ☎88-1395 おもて

梨木京子 ☎88-1437 華道(未生流)

樹家嘉男 ☎88-1241 華道、俳句、書道

## 工業統計調査

### 広報用ポスター

### 募集

通商産業省では、六十二年十二月三十一日実施の工業統計調査、工業実態基本調査に向けての広報用ポスターを募集しています。

作品内容 製造業を営む事業所が調査に対し理解を深め、協力が得られるような内容。

規格 横タテ五九センチ×ヨコ四

応募先 ☎91-0 福井市大手三丁目十七番一、福井県県務部情報統計課あて。

応募締め切り 6月30日(火)当日消印有効。

くわしくは市商工観光課統計係・内線322番へ。

5/20(水)～6/16(火)

20水	心配ごと相談 10:00～15:00 教育福祉会館 総合相談 10:00～13:00 教育福祉会館	3水	心配ごと相談 10:00～15:00 教育福祉会館 乳幼児健康相談 13:30～14:30 北郷公民館
21木		4木	
22金	3歳・1歳半児健診 13:00～14:30 保健所 (対象 59年5月生、60年11月生)	5金	結婚相談 10:00～15:00 教育福祉会館 3～4カ月児健診 13:00～14:30 保健所 (対象 62年1月生)
23土	献穀粟播種式 10:00～ 野向町聖丸	6土	開眼記念 さつきまつり ～7日 9:00～ 中央公園
24日	第33回市民体育大会陸上競技 第22回身体障害者スポーツ大会 9:00～ 長山グ 断酒会 13:00～15:00 市民会館	7日	開眼記念 日本海オリエンテーリング大会 9:00～ 地場産業センター受け付け
25月		8月	
26火	乳幼児健康相談 13:30～14:30 村岡公民館	9火	献血 保田開発生活センター 10:00～12:00 鹿谷公民館 12:30～15:00
27水	心配ごと相談 10:00～12:00 教育福祉会館 乳幼児健康相談 13:30～14:30 鹿谷公民館	10水	心配ごと相談 10:00～12:00 教育福祉会館 法律相談併設 乙部幸市郎弁護士 乳幼児健康相談 13:30～14:30 坂東島会館
28木	越前大仏開眼落慶式典、稚児行列 大仏まつり ～31日(日)	11木	
29金	勝山みんなの歌発表会 開眼記念 記念講演 ジェームス三木氏 18:30～ 市民会館	12金	6カ月児健診 13:00～14:30 保健所 (対象 61年12月生)
30土	開眼記念 長義長まつり再現 ほか	13土	
31日	開眼記念 第7回ふるさと健康ウォーク 8:30～ 弁天緑地集合	14日	第33回市民体育大会バレーボール競技 8:30～ 中部中 ソフトボール競技 8:30～ 長山グ ゲートボール競技 8:30～ 弁天グ
6/1月		15月	
2火	乳幼児健康相談 13:30～14:30 荒土公民館	16火	
<p><b>日曜給油当番</b></p> <p>5月24日(日) 勝山商事(沢)、市農協(中央)、竹内石油(勝山)</p> <p>5月31日(日) 笹木石油(長山)、三谷石油(勝山)、酒井商店(伊波)</p> <p>6月7日(日) 勝山商事(小舟渡)、酒井商店(越前大仏前)、大勝石油(昭和町)、竹内石油(勝山)</p> <p>6月14日(日) 酒井商店(伊波)、市農協(南)、勝山商事(沢)、大勝石油(滝波)</p> <p>( )内は給油所名</p>		<p><b>休日救急当番医</b></p> <p>5月24日(日) 勝山病院 ☎88-0350</p> <p>5月31日(日) 勝山病院 ☎88-0350</p> <p>6月7日(日) 勝山病院 ☎88-0350</p> <p>6月14日(日) 池田医院 ☎89-2135</p> <p>診療時間：午前9時～午後5時 (注)医療機関の都合で変更する場合があります。 問い合わせは市消防署 ☎88-0400へ</p>	

市民カレンダー

市役所

市役所

☎87-3100 直通

☎88-1111 (代)

編集後記

▼庁舎内に設置された「大仏開眼まであと〇日」の日めくりもずいぶん薄くなり、残り十数枚となりました。▼越前大仏市民の会などで開眼行事を協賛するイベントが発表されました。▼紙面の都合でくわしいあらましは別途チラシで補うかたち。左義長まつりの再現や健康ウォーク、日本海〇L大会など県内外からの人も相当予想されます。▼気になるのが道路事情、なるべく公共交通機関の利用をとお願ひします。ご協力

バス・電車をご利用ください

大仏まつりなど、各イベント参加にはなるべく公共交通機関(バス・電車)をご利用ください。ご協力を。

公共交通機関を守る会

事務局 (市企画課)