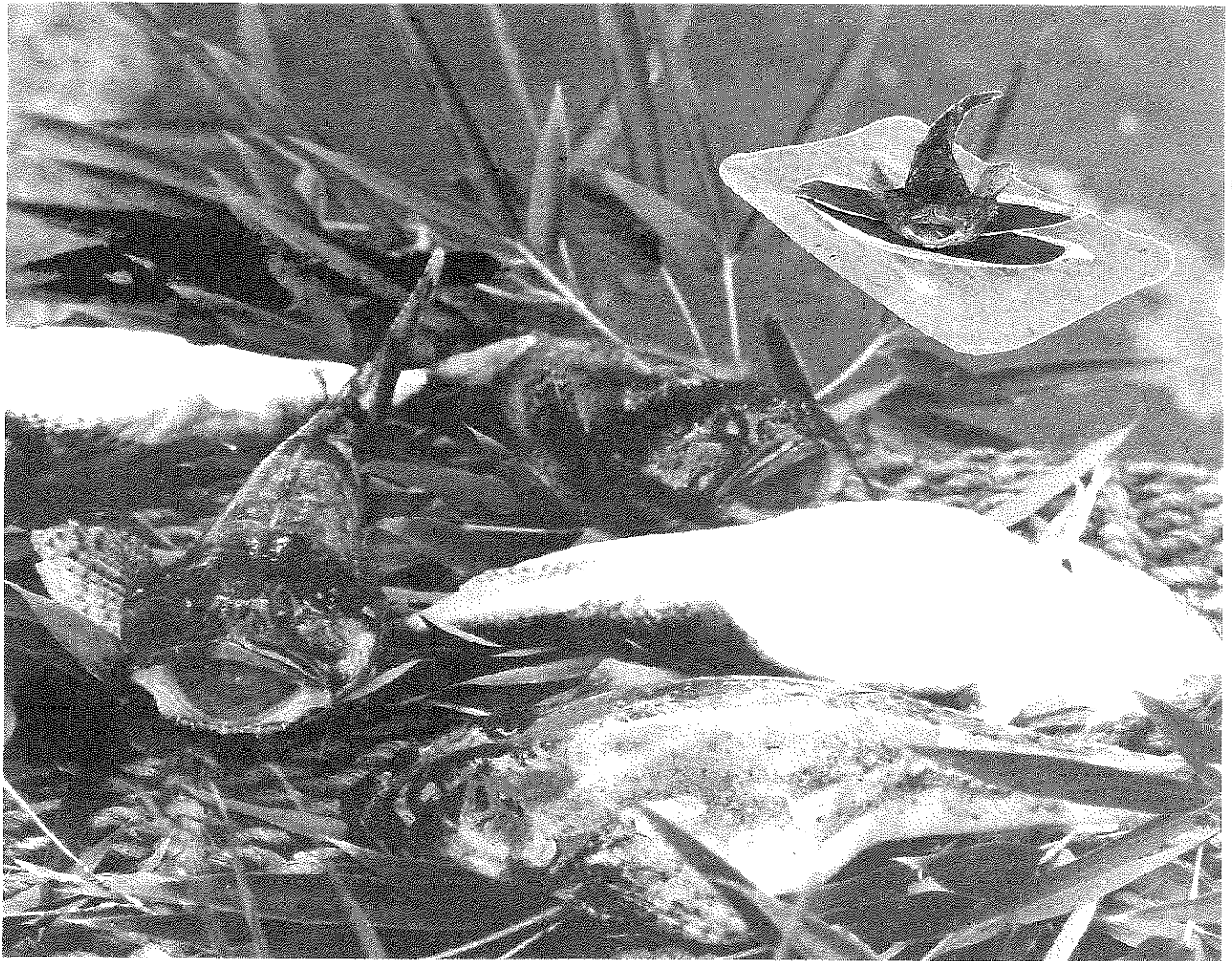


12 かつやま

平成元年12月14日発行

主な内容

- 今年1年を振り返って……………2～3P
- 温泉センター着工……………4P
- 総合振興計画・住民意識調査結果……………4～5P
- 法恩寺山リゾート開発……………6P
- 今冬の除雪計画……………7P
- 財政公表……………8P
- われら仲間
手芸ボランティア「はぎの会」……………11P
- お知らせ……………12～16P



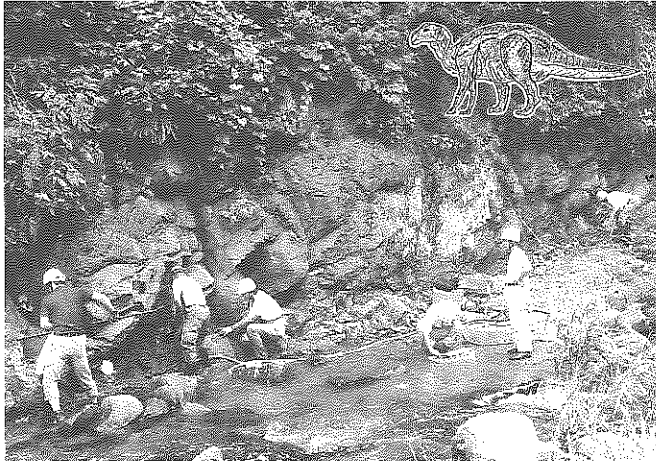
勝山の味 シリーズ

アラレガコ料理

アラレガコは、年々、捕れる数が少なくなり、今や幻の魚に。そのアラレガコを使った料理は、高級な初冬の名物料理となっています。料理法は、さしみ、ちり、あめだきなど。今も、一部の料亭などではその美味、珍味を競う「秘伝の味」が生きています。

(関連記事15ページ)

今年1年を振り返って 大型事業が次々とスタート



恐竜のまち構想に着手

北谷町で、昨年に引き続き次々と恐竜化石が発見され、全国ニュースに。市では、ふるさと創生事業の一つとして、発掘地の用地取得など「恐竜のまち構想」にかかりました。

平成元年もあとわずか。皆さんにとって、この一年いかがでしたでしょうか。市政における話題としては、法恩寺山リゾートのアプローチ道路、温泉センター、勝山南大橋、恐竜のまち構想など大型事業に次々着手し、二十一世紀に向けて大きく前進した年でした。念願の中部縦貫自動車道も、今年環境アセスが公表され、来年度一部事業着工の見込みとなりました。また、二十一世紀の勝山市を方向づける「第三次総合新興計画」の策定作業に入り、これからの勝山市を占う重要な一年でした。以下、この一年を皆さんと振り返ってみましょう。



悲願の勝山南大橋着工

9月12日、高島と遅羽町大袋地区を結ぶ「勝山南大橋」の建設工事が始まりました。全長273.5メートル、総幅員9.8メートル。完成は平成5年3月の予定です。

悲願の 勝山南大橋着工

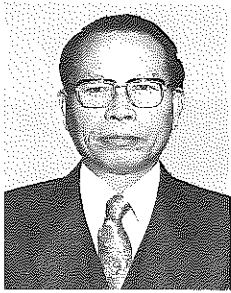


不燃ゴミを一手に処理

一般廃棄物最終処分場「グリーンヒル上野」の竣工式が、4月26日建設地の平泉寺町上野地係で行われました。1日10トンの処理能力があり、持ち込まれる不燃ゴミの約70%を再利用しています。

主な出来事

7	6	5	4	3	2	1
26日	13日	9日	25日	10日	28日	22日
10日	13日	8日	17日	10日	26日	4日
越前勝山城起工式(相互不)	総合行政審議会「ふるさと創生事業」を答申	総合振興計画策定に着手	殿様料理ツアーが始まる	(社)シルバー人材センター発足	昭和天皇崩御により左義長まつり自粛、ドンドロ焼きのみ実施	県立合同体育館、市へ移譲。
全天候型温水プール完成(相互不)	六月定例会市議会「23日、恐竜のまち構想、国際交流基金条例の制定ほか	北谷町で日本最古一億二千万年前の植物食恐竜「カマラサウルス科」の歯の化石が発見される。スギヤマリュウと命名	一般廃棄物(不燃物)最終処分場「グリーンヒル上野」完成	県観光キャンペーン「小笠原	多田社長、消防はしご車寄贈	市営体育館として再スタート
	勝山さつきまつり「4日	中国・洛陽市の韓市長ら来市設置	山本隆治助役が就任	一部統廃合実施	広報かつやま創刊四〇〇号	冬の風物詩「年の市」に2万5千人の出入
	総合行政審議会「ふるさと創生事業」を答申	中国・洛陽市の韓市長ら来市設置	山本隆治助役が就任	元年度予算審議ほか	三月定例会市議会「24日、平成	
	六月定例会市議会「23日、恐竜のまち構想、国際交流基金条例の制定ほか	北谷町で日本最古一億二千万年前の植物食恐竜「カマラサウルス科」の歯の化石が発見される。スギヤマリュウと命名	殿様料理ツアーが始まる	元年度予算審議ほか	元年度予算審議ほか	
	六月定例会市議会「23日、恐竜のまち構想、国際交流基金条例の制定ほか	北谷町で日本最古一億二千万年前の植物食恐竜「カマラサウルス科」の歯の化石が発見される。スギヤマリュウと命名	殿様料理ツアーが始まる	元年度予算審議ほか	元年度予算審議ほか	
	六月定例会市議会「23日、恐竜のまち構想、国際交流基金条例の制定ほか	北谷町で日本最古一億二千万年前の植物食恐竜「カマラサウルス科」の歯の化石が発見される。スギヤマリュウと命名	殿様料理ツアーが始まる	元年度予算審議ほか	元年度予算審議ほか	



任期満了となった久保英一前教育長の後任に、学校教育課長代理の仲村茂春さん(63)「大袋」が新しく教育長に就任しました。

新教育長に 仲村茂春氏

発令は十一月八日付け、任期は四年間。

▼新教育長の仲村氏

大正十五年生まれ。昭和二十年福井師範卒。陽明中学校南部中学校教頭、成器西小学校校長。六十三年退職後、教育委員会事務局(学校教育課長代理)勤務。今年十一月から市教育委員に。



法恩寺山リゾート アプローチ道路建設始まる

12月10日、法恩寺山リゾート地と市街地を結ぶ「アプローチ道路」の起工式が村岡町暮見地区で行われました。



▶調印をする桜井社長(左)と今井市長

市は、高島工業団地への三社目の誘致企業、(株)福井高木製作所(桜井 豊社長)と企業立地協定、土地売買契約等の調印式を十二月四日行いました。

同社は、名古屋市に本社を置く(株)高木製作所(高木龍一社長、資本金九、七二〇万円、従業員三八〇人)の子会社として設立。主に自動車部品を製造します。同社では、「地域に根ざした経営方針」で、来年七月の操業開始時には、地元採用者三十人でスタート。五年後には従業員百人規模にしたい」と話しています。市でも、男子雇用機会の拡大、地域への還元に大きな期待をかけています。

高島工業団地へ (株)福井高木製作所が進出

名古屋の自動車部品メーカー



平泉寺坊院跡発掘中間報告 栄華の跡確認

9月から1カ月間、初めて平泉寺坊院跡の発掘調査を実施。その結果、35カ所の坊院跡を確認。また、約2,000点の遺物が出土しました。写真は、教育福祉会館で行われた出土品の一般公開(11月3日～6日)

12	11	10	9	8
16日	3日	5日	28日	10日
10日	3日	9日	25日	9日
8日	9日	21日	19日	13日
4日	27日	9日	12日	11日
10日	9日	3日	11日	11日
16日	27日	3日	5日	10日
勝山温泉センター起工式	法恩寺山アプローチ道路、市有林内の立木伐採始まる	高島工業団地二社目の誘致企業川村産業(株)が操業開始	北保首所改築着工	総合振興計画策定に伴う住民意識調査を実施
法恩寺山アプローチ道路起工式	県道路公社、法恩寺山アプローチ道路を入札。工期は三年三月	近畿地建、中部縦貫自動車道環境アセス結果を公表	九月定例市議会(22日、土曜閉庁に関する条例制定ほか)	浄土寺ダム対策協議会設立
十二月定例市議会(18日)	高島工業団地へ(株)高木製作所(本社名古屋)と企業誘致調印	奥越産業フェア(22日)	勝山南大橋起工式	勝山夏まつり(16日、大仏前でふるさとの踊り大会実施、延べ三千二百人が参加)
		市教育委員会表彰式	平泉寺坊院跡発掘調査開始	成器南幼稚園改築着工
		恐竜化石、平泉寺坊院出土品一般公開(6日)	第三次訪中団派遣(9日間)	勝山市表彰式
			北谷町で日本初の植物食恐竜「イクアノドン科」の歯の化石発見される。フクイリュウと命名	市制三十五周年記念越前大仏無料開放、約二万人の市民が参拝。

第三次総合振興計画 要望のトップに 克雪対策

住民意識調査その (1)

今年度、勝山市は21世紀の勝山を展望した「第三次総合振興計画」の策定をすすめています。今年9月、策定の基礎資料となる住民意識調査を実施し、その結果がまとまりました。

市では、この調査結果を基に、11月から住民懇談会を市内10地区で開き、市民の皆さんからの生の声を計画書策定に反映していきたいと考えています。

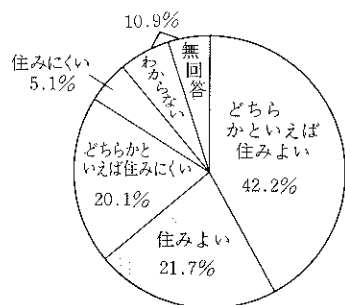
今回の調査にあたり、調査をお願いしたかたがた、回収にご協力いただいた各区長、町内会長、学校関係者の皆さんありがとうございました。

《住民アンケート》

対象 7,707世帯 回収 6,328票
回収率 82.1% 設問 4項目26問

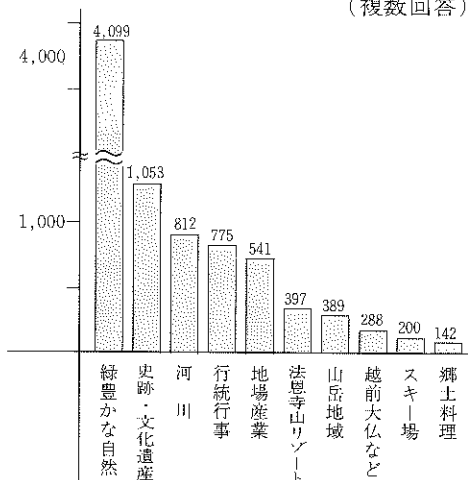
【勝山市への定着・愛着度】

Q 勝山市は住みよいまちですか？



住みにくいと答えた人で、その主な理由としては、「働く場がない」913票、「昔ながらの習慣がうるさい」520票、「交通網整備の遅れ」394票、「スポーツ、文化施設が不十分」231票などです。(複数回答)

Q どのなとところに愛着や誇りを感じますか？ (複数回答)



勝山市のどのなとところに愛着や誇りを感じるかでは、「緑豊かな自然」が4,099票で断然トップでした。

勝山温泉センター

来秋オープン目指す



▲勝山温泉センター(仮称)の完成予想図

市民の休養健康づくりの場に

かねてからの懸案だった「勝山温泉センター(仮称)」の建設が今年十二月、着工しました。

このセンターは、昭和六十二年に浄土寺地区で湧出した温泉を活用した休養施設となり、五種類の浴室やサウナ、休憩室を備えています。屋外には、テニスコート(四面)や芝生広場、駐車場などが設けられます。

十二月から造成工事にかかり、完成は来年秋の予定。総事業費は約十億円を見込んでいます。

市は、昭和六十年から二カ年計画で村岡町浄土寺地区

で泉源掘削を実施。その結果、同六十二年六月、地下九三メートルから泉温二七・七度C、毎分七三リットルの温泉湧出に成功しました。

福井県衛生研究所での分析の結果、成分総量一キログラム中一・一一八グラムで、ナトリウム・炭酸水素塩・塩化物泉という温泉として評価を得ました。この泉源調査は、市内に貴重な歴史的文化遺産、観光資源が数多くありながら、その観光客の大半が通過型、日帰り客であり、今後「滞在型」観光都市への脱皮を図る一つの方策として計画しました。しかし、その後、相互不動産(株)の手で、越前大仏周辺

に二つの温泉を備えた近代的なホテルが完成。そこで、当初計画を若干縮小し、市民が一日ゆっくり休養できる健康センター的施設にしました。

五種類の

浴槽やサウナ室

今年七月、市は開発予定地の約二二、〇〇〇平方メートルの用地を取得。その敷地内に温泉センターを建設します。建設は、鉄筋コンクリート造り、平屋建て、面積一、四三〇平方メートルの規模。施設内には、全身浴、泡沫浴、水風呂、圧注浴、かぶり湯の五種類の浴槽(男女各種)やサウナ室、約百人収容の休養室(和室・洋室)会議室を備えています。センター周辺には、ナイト

今年度中に敷地造成を終わり、来年春に施設の建設に入り、全体の完成は、その年の秋ごろを予定しています。

市では、若者から家族連れ、お年寄りまでが気軽に利用できるものに、そして市民の休養の場、健康づくりの場として、広く活用していただける施設にしていきたいと思っています。運営管理方法や利用料金などは未定です。

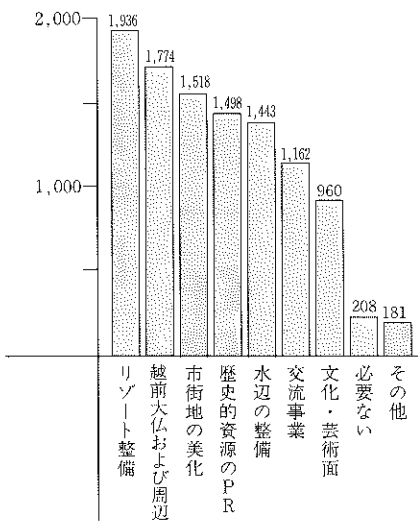
設備のあるテニスコート四面や芝生広場、大型車五台・小型車八十台が収容できる駐車場などを完備します。

年間利用客を七万から八万人、一日平均利用客を百五十人と見込んで基本設計されました。

今年度中に敷地造成を終わり、来年春に施設の建設に入り、全体の完成は、その年の秋ごろを予定しています。

市では、若者から家族連れ、お年寄りまでが気軽に利用できるものに、そして市民の休養の場、健康づくりの場として、広く活用していただける施設にしていきたいと思っています。運営管理方法や利用料金などは未定です。

Q 勝山市のイメージアップ戦略は (複数回答)



全体的に観光・レクリエーションと結びつけたイメージアップを望んでいます。

Q 勝山市の重点施策は？ (複数回答)

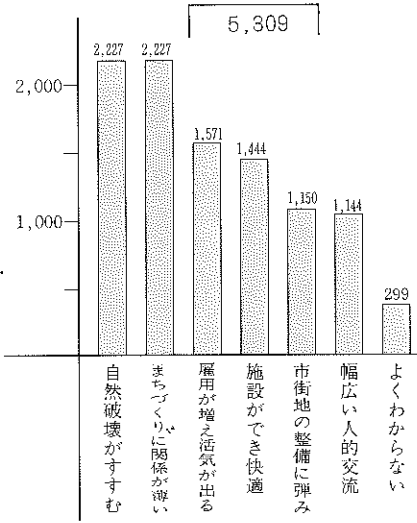
	20歳代	30歳代	40歳代	50歳代	60歳代	70歳以上	全体
第①位	雪対策	雪対策	雪対策	雪対策	雪対策	雪対策	雪対策
第②位	リゾート	工業誘致	工業誘致	工業誘致	工業誘致	地場産業	工業誘致
第③位	工業誘致	リゾート	地場産業	地場産業	地場産業	高齢者福祉	地場産業
第④位	市街地整備	地場産業	リゾート	高齢者福祉	高齢者福祉	工業誘致	高齢者福祉

全体的には、「雪対策」。若い年代では、「リゾート開発」が高く、高年代では、「高齢者福祉対策」が高くなっています。

今回は高校生アンケートの

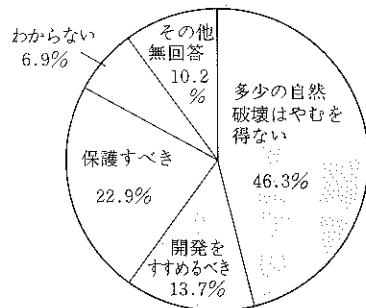
結果をお知らせします。

Q リゾート開発の効果について (複数回答)

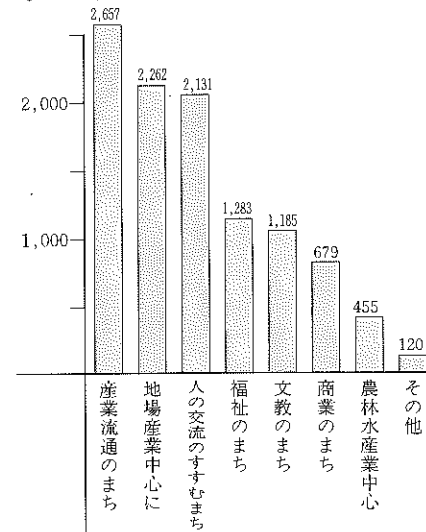


リゾートに期待する意見が5,309票。一方「自然破壊がすすむ」という意見も2,227票あり、今後に課題を残しています。

Q 自然保護と開発については？

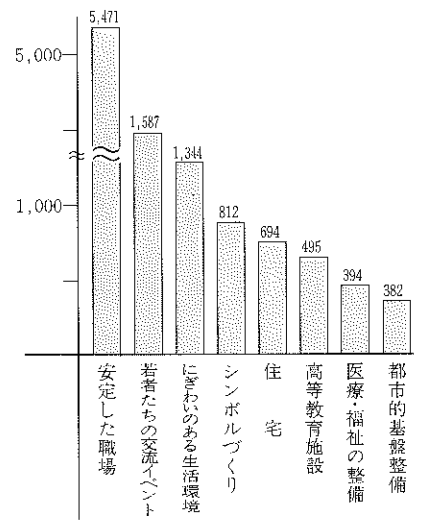


Q 勝山市の将来像は？ (複数回答)



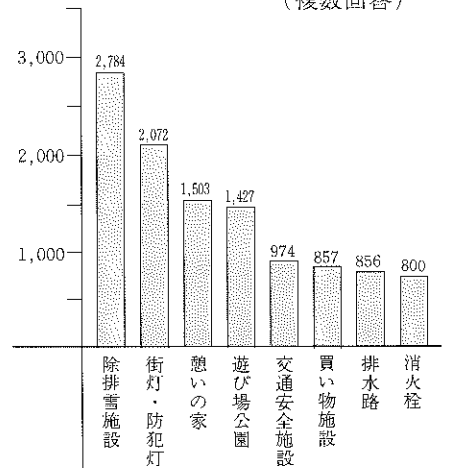
若い年代層ほど、「既存観光資源とリゾートを結んでの人の交流のまち」をあげています。

Q 若者が定着するための条件は？ (複数回答)



【日常生活】

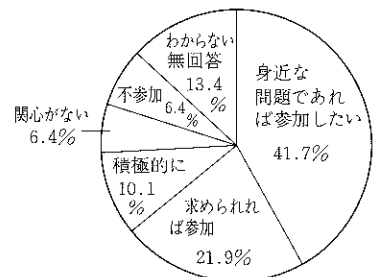
Q 身のまわりで必要な施設は？ (複数回答)



全体的には、「除排雪施設」がトップ。若い年代では「子どもの遊び場、公園」。高年代では「年長者の憩いの家」への回答が多くなっています。

【今後のまちづくり】

Q まちづくりへの住民参加については？



具体的に参加できるものとして、「ゴミの分別、減量化」2,356票、「清掃、緑化活動」2,192票、「自治会での地域づくり」1,717票、「行政への提言」1,255票、以下「ボランティア活動」「交流事業」「青少年育成活動」となっています。(複数回答)



▲草原景観のイメージスケッチ

HONONJI・RESORT 法恩寺山リゾート開発

一年後のスキー場開業目指す

アプロローチ道路着工

法恩寺山リゾート開発のキとなる取り付け道路（アプローチ道路）の建設がいよいよ着工の運びとなりました。地元暮見、寺尾地区などの地権者の皆さんの協力で、十二月十日に建設着工となりました。工期は平成三年三月までです。

ルートは、国道一五七号線の暮見地区からリゾート基地芳野原台地（標高六〇〇メートル）を結ぶ全長六・六キロ、幅員八メートル、アスファルト舗装の二車線道路。標高差三七四メートルを迂回しながら芳野原に取り付けられます。特に、雪対策として融雪装置やスノーシェルター（〇〇メートル）、そして路側に除雪帯を設けるなど冬期間の通行に支障がないよう設計されています。

採作業が始まりました。今後、平成三年十二月のスキー場オープンに間に合うよう、急ピッチで工事がすすめられます。この道路建設にかかる総事業費は、約三十億円。建設事業および施工管理は、福井県道路公社が実施主体と

経済波及効果

民間の調査研究機関、三菱総合研究所は、本事業にかかるとの経済、雇用、税収面での波及効果を次のように分析しています。

開業までの建設事業費がもたらす経済波及効果は、約一・八倍。開業後の消費関連支出五十二億円（毎年）がもたら

なり、完成後は、有料道路として、市がその徴収業務や管理運営を行います。この道路は、地元市民はもとより県内外からの観光客（年間六十四万人見込み）に利用されます。

す波及効果は、約一・四倍の七十二億円と予測しています。雇用面では、開業前の建設関連で約八千人。開業後は、施設の従業員などを含み全県下で約八百人の雇用機会が新たに創出されると分析。一方、税収面では、不動産取得税、固定資産税、市民税などで増収が見込めるものと分析しています。

全国で初めての

草原景観づくり

「法恩寺山リゾート開発」は、奥越リゾート開発構想の中核をなし、法恩寺山・芳野原一帯の約四二〇ヘクタールに西日本一の規模を誇るスキー場をはじめ、ゴルフ場、ペンション、ホテル、保養所、研修所などの施設を建設。年間を通じた長期滞在型のリゾート地を目指しています。

リゾート地と市街地クラスター（重点整備地区）とが一体となった、全国でも特異性を持ったリゾートゾーンが誕

生することになります。昨年九月に、県、市などが出資した第三セクター会社「法恩寺山リゾート開発（株）」が設立され、東急不動産（株）常務が役員。第三セクター会社では、現在、国・県の許可手続き事務や環境調査、スキー場、ゴルフ場の実設計画づくりが行われています。

スキー場内の草原景観づくりの実験も順調にすすんでいます。これは、開発に伴う自

法恩寺山リゾートを
市民の手で成功
させよう

リゾートに関する問い合わせは
企画開発課へ。
☎88-1111(代)

然環境の保全とリゾート環境づくりの一つとして計画され、全国で初めて実施されるものです。自然林を生かしながら法恩寺山一帯に野生していたマンサクやササユリ、リンドウなどの植物を復活させ、ゲレンデ内や林の周辺に生育させるなど景観保全を第一に考えられています。ゴルフ場における農薬問題も厳しい規制を設け、環境汚染につながらないよう調査研究がなされています。



▲早くも出動した除雪車(11月30日)

今冬の除雪計画

積雪10センチで除雪開始

通勤・通学時の交通確保に全力

市は、十一月二十一日雪害対策会議を開き、今冬の除雪計画などを決めました。

わたしたちは、ここ四、五年の暖冬で、ちよつぱり雪に對して油断していません。新潟地方気象台発表の北陸地方の三カ月予報によると、「今冬の降雪量は、平年並み」と予報していますが、油断大敵です。これからの降雪に備えるとともに、みんなで冬のルールを守って快適な冬を過ごしたいものです。

四六六路線二七三・三キロで実施

今冬の道路除雪は、市道で、〇センチに達したとき除雪を四六六路線、一七一・六キロ(総延長の約半分)、国・県道は一四路線一〇一・七キロを行います。昨年とはほぼ同じ距離です。

市道、国・県道とも積雪一

お願いします。

雪おろしの賃金は、それぞれのケースで異なってきますが大野公共職業安定所での基準額を一応の目安にされたいかがでしょうか。

普通家屋(屋根面積二十五坪程度)の除雪賃金は、一万一千三百円となっています。

違法駐車を一掃 ルールを守って快適な冬を

●路上駐車は、除雪作業の最大のガンとなっています。たった一台の不法駐車で、除雪車が前へすすめないことがたびたびあります。絶対やめてください。

冬期間

臨時駐車禁止区間

十二月十六日(土)から来年の三月十五日(木)までの三カ月間、市道および国・県道で臨時駐車禁止区間を指定しま

した。指定箇所は、二十一区間、四三・二キロです。これらの区間は、除雪・排雪作業が円滑にいくよう皆さんの協力を願うものです。

各区間には「臨時駐車禁止」の表示をしますので必ず守ってください。

●流雪作業は、各水路の責任者の指示に従ってください。また、作業中は赤旗の目印で歩行者の事故防止に努めてく

除雪に関する問い合わせ

除雪に関する問い合わせは、必ず区長、町内会長を通じてご連絡ください。

市道は、市都市建設課 ☎88-1111(代)
 国・県道は、勝山土木事務所 ☎88-1600(代)

北電・NTTから 断線事故は危険

万一、屋根雪おろし作業中に断線させたり、故障箇所を見つけたときは、すぐに連絡してください。断線事故は、とても危険です。決して自分で触らないようにしてください。

△連絡先▽

電線―北陸電力(株)勝山営業所 ☎88-1300
 電話線―NTT勝山支店
 公局番なしの113番

●そのほか

- ◎ 除雪道路沿いで樹木や竹のたわみができるものは事前に措置をしてください。
- ◎ 除雪作業で損傷を受けやすいもの(塀、車庫、農作物など)は、補強し赤旗で表示してください。
- ◎ 道路や水路に直接雪がズリ落ちるトタン屋根には、雪止めを付けてください。
- ◎ 燃えるゴミは、除雪作業のじやまにならないよう出してください。
- ◎ 冬期間は、なるべくマイカーを自粛し、公共交通機関を利用しましょう。

水道事業上半期報告

給水量順調な伸び

前年同期比一〇六・一%

今年度は、水道第五次拡張事業が四年目に入り、上半期において予定した工事をほぼ順調に消化しました。

主な工事は、別所、細野口地係の配水管敷設、本町通りの配水管敷設替えおよび下水道関連工事です。

寺山リゾート開発と浄土寺ダム建設に伴う水資源問題や、水道施設計画などについて関係機関との協議をすすめました。今後とも、効率的な運営をすすめながら、使用者へのサービス向上に努めていきます。皆さんのご協力をお願いします。

拡張工事は、主に東縦貫線の整備に伴う送配水管延長工事です。予算額五千三十二万三千円に対し、二千八百九十三万三千円（施工率五七・五％）の工事を行いました。

改良工事は、予算額六千二百八十五万二千円に対し、三千九百四十四万一千円でした。また、当期においては法恩

上半期の給水量は、一〇〇、〇〇〇m³（前年同期比一〇六・一％）、収益金は、一億三千九百四十四万一千円でした。

上半期経理状況

9月30日現在

(1)現金預金	
〔普通預金〕	615,701円
〔通知預金〕	1,000,000円
〔当座預金〕	49,492円
〔定期預金〕	160,000,000円
(2)企業債	
〔借入先〕	9月末現債高
資金運用部	689,469,827円
公営企業	327,871,400円
合計	1,017,341,227円
(3)企業債利息	
	返済高
資金運用部	20,682,074円
公営企業	12,146,017円
合計	32,828,091円
(4)収益的収支の状況	
収入金額	144,856,230円
支出金額	99,091,057円
差し引き	45,765,173円
(5)その他の事項	
〈給水戸数〉	5,732戸
〈配水量〉	1,442,660m ³
〈有収水量〉	1,099,790m ³
〈有収率〉	76.23%

民生・児童委員

多田清子さんら80人を委嘱

十二月一日、教育福祉会館

で今井市長から民生委員八十人への委嘱伝達が行われました。それぞれの担当地域で要保護者への適切な保護・指導、児童福祉の推進など、行政とのパイプ役を担っていただきます。任期は三年。（敬称略）

【勝山地区】

- ▽元町担当、多田清子、滝川すみよ、白崎寿美恵、石川保、横山光子、石塚由雄、山岸千代子
- ▽昭和町担当、小川藤喜栄、木村薫、斎藤アキエ
- ▽旭町担当、森下嘉重、安岡善作、前川忠右エ門、中村秀弘、義野達次
- ▽立川町担当、久保よし子
- ▽本町担当、多田はるゑ、村上行雄、道関

【北谷地区】

- ▽木根橋・小原担当、小林長作
- ▽谷・河合担当、山内長恭
- ▽中尾・杉山・北六呂師担当、石井捷子
- ▽野向地区
- ▽竜谷担当、酒井豊
- ▽北野津又・横倉担当、水上節子
- ▽聖丸・竹林担当、松村淑子

【鹿谷地区】

- ▽本郷担当、山内孝康
- ▽坂・保田出村担当、井上八重子
- ▽矢戸口担当、山口奥善
- ▽志田・西光寺担当、吉田能扶子
- ▽保田担当、牧野巖
- ▽北西侯担当、清水清蔵
- ▽東・西遅羽口・杉俣担当、宇佐美喜久子
- ▽遅羽地区
- ▽蓬生・北山担当、斎藤武
- ▽千代田担当、有原幸子
- ▽比島・中島担当、松村栄子
- ▽下荒井・崎崎担当、齋藤仁教
- ▽大袋担当、酒井昭子

- ▽八郎
- ▽柴町担当、門さだ、横川ちゑ子、松村エミ子
- ▽沢町担当、柳原江千代、松本昭雄
- ▽芳野町担当、前田房子、油谷甚一、野田栄子
- ▽片瀬担当、中村ひさ子
- ▽毛屋担当、三屋弘
- ▽北市担当、加藤実也
- ▽若猪野担当、長谷川文字
- ▽平泉寺地区
- ▽平泉寺上・中担当、竹内孝堂
- ▽平泉寺下・岡横江担当、大六百合子
- ▽笹尾・赤尾・神野担当、山本信雄
- ▽大渡・経塚担当、上山八重子
- ▽上野・壁倉・岩ヶ野担当、辻昇太郎
- ▽大矢谷・小矢谷・池ヶ原担当、山口誠之助
- ▽村岡地区
- ▽長山町担当、笹木貞一、松村信子
- ▽浄土寺担当、谷口政治
- ▽寺尾・五本寺・黒原担当、長谷川正治
- ▽暮見・枡神谷担当、中村久子
- ▽郡町担当、松井拓夫、中野清子、尾田初吉
- ▽滝波担当、平沢文吉、平澤富美子
- ▽荒土地区
- ▽伊波・妙金島担当、福田治
- ▽布市・清水島担当、多田治輔
- ▽堀名・中清水・北宮地担当、岩田良一
- ▽北新在家・松田田名部担当、小林みちゑ
- ▽境・新道・西ヶ原・戸倉担当、山内千恵子
- ▽新保・松ヶ崎担当、玉木次也
- ▽細野口・別所担当、大谷房子
- ▽北郷地区
- ▽檜曾谷・新町・志比原担当、小林一夫
- ▽上森川・下森川・西妙金島担当、立平三二
- ▽伊知地担当、近藤清二
- ▽東野担当、藤原悟子
- ▽岩屋・上野・東野担当、高野勲
- ▽坂東島担当、松村タマエ
- ▽薬師神谷・牛ヶ谷担当、高田深雪
- ▽深谷担当、寺本雪枝

● 人件費の決算状況 (63年度決算・普通会計)

人口 (63.4.1)	歳出額 (A)	人件費 (B)	人件費率(B/A)	62年度
30,733人	10,346,129	2,092,023	20.2%	22.8%

注) 人件費には、特別職に支給される給料・報酬等を含みます。

● 職員給与費の状況 (元年度予算・普通会計)

職員数(A)	給 与 費				1人あたりの 給与費(B/A)
	給 料	職員手当	期末・勤勉手当	計(B)	
334人	994,389	143,685	411,720	1,549,794	4,640

注) 職員手当には退職手当を含みません。

● 職員手当の状況

区 分	主 な 内 容
期 末 手 当	6月期 1.4月分 12月期 1.9月分
勤 勉 手 当	3月期 0.5月分 計 3.8月分
退 職 手 当	自己都合 勤続20年 21.0月分 勤続25年 33.75月分 勤続35年 47.5月分 最高限度額 60.0月分 (国の最高 62.7月分) 退職時特別昇給 ・勤続年数の区分により1~2号給 ・定年年齢以前に退職する者は別途考慮 1人あたり平均支給額(63年)14,539千円
特殊勤務手当 (16手当)	塵芥焼却場勤務手当、税務事務従事手当、社会福祉事務従事手当、保育所勤務手当、消防署勤務手当、公民館勤務手当、自動車運転作業従事手当 支給職員の割合 42.9% 平均支給年額 35,704円
扶 養 手 当	配偶者 16,000円 子ども2人まで1人に4,500円、3人目以降1,000円
住 居 手 当	自家(世帯主)1,000円 新築後5年まで2,500円 借家20,500円までの場合11,000円を引いた額
通 勤 手 当	交通機関利用の場合 26,000円まで 自家用車の場合 2,000~11,900円
時間外 勤務手当	支給総額 50,938千円 1人あたり年額 149千円

* 手当は、ほとんど国の基準と同じです。

● 特別職の報酬 (元.4.1現在)

市 長	710,000円
助 役	590,000円
収 入 役	520,000円
教 育 長	460,000円
議 長	350,000円
副 議 長	300,000円
議 員	280,000円

期末手当は職員と同じです。

● 国と比較した平均給料月額

(元.4.1現在)

区 分	一 般 行 政 職		技 能 労 務 職	
	平均給料額	平均年齢	平均給料額	平均年齢
勝山市	247,600円	41.00歳	188,476円	41.04歳
国	246,475円	39.03歳	227,561円	47.08歳

● 国と比較した初任給

(元.4.1現在)

区 分	高校卒初任給	" 2年目	大学卒初任給	" 2年目
勝山市	102,200円	105,500円	116,700円	121,100円
国	102,200円	105,500円	141,000円	148,000円

● 職員の経験年数別・学歴別平均給料

(一般行政職)

(元.4.1現在)

区 分	7年以上 10年未満	10年以上 15年未満	15年以上 20年未満
高 校 卒	152,600円	169,800円	230,800円
大 学 卒	176,500円	212,300円	253,300円

● 等級別職員数の状況 (元.4.1現在)

区 分	1級	2級	3級	4級	5級	6級	7級	8級	技能労務 職 員
主な職務内容	主事補 技師補	主事 技師	主事 技師	主査	係長 主査	課長補佐 係長	課長 課長補佐	課長	運転手 調理員 用務員
職 員 数 (363人)	12人	12人	61人	77人	40人	77人	8人	20人	56人
構 成 比 (100%)	3.3	3.3	16.8	21.2	11.0	21.2	2.2	5.5	15.5

人件費の実態

市職員などの給与を公表

平成元年四月一日現在の市の三役、市議会議員、市職員の給料・手当などを公表します。

われら
仲間たち

手慣れた裁縫で ボランテイヤ

「はぎの会」

今月号は、会員たちでアイデアを出しながら介護用エプロンや車イス用の雨よけなどを製作し、利用者から喜ばれている手芸ボランテイヤ「はぎの会」の皆さんをたずねました。



▲手芸ボランテイヤ「はぎの会」の皆さん

デザイナーを担当する長山美恵子さん「沢町」は「わたしたちで何かお手伝いができればと始めました。いろいろアイデアを持ち寄り、型紙を起しながらかついています。お年寄りや障害のあるかたで、

会の名前となっている「はぎ」の花言葉は、献身・努力。今年六月、勝山市ボランテイヤセンター（社会福祉協議会事務局）の呼びかけで、裁縫の得意な主婦の皆さん八人で発足しました。

会員の皆さんは、弁当持参で月二回、作業場となっている教育福祉会館に集まり、お年寄りや障害者向けの衣類や小物類を製作しています。これまでにお年寄り向けのリュックサックや防水服、買い物袋など十種類、約百点余りを製作。

寝たきりとなったお年寄りの食事用エプロンは、胸のところに、ポッチで取り外しができるポケットが付くアイデアもの。食べ物がかぼれても一カ所にたまる仕組みになっています。



▲数々のアイデア作品

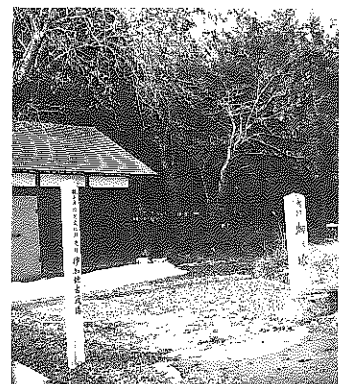
「はぎの会」では、いっしょに参加していただける人を募っています。連絡先は、市社会福祉協議会 ☎88-1111 内線389番まで。

こんなものをもと希望があれば、どんどんつくっていききたい」と話しています。

材料の生地は、すべて地元の人からの提供品とか。糸やぼたんなども各店の協力で割安で購入でき、とても助かっているそうです。

でき上がった製品は、チャリティーバザーなどで販売し、その収益金を福祉のために寄付しています。

参加者の皆さんは「力仕事は無理だけど、裁縫ならと参加。こんなことでお役に立つのならとてもうれしい。今ではわたし自身自身の生きがいにもなっています」とミシンがけにがんばっています。



▲伊知地にある、畑時能を弔う「畑ヶ塚」伊知地古戦場は市指定の史跡となっている。

郷土人物史 ④④

南朝方の猛将

畑時能

興国二年、北朝では暦応四年（一三四一）、畑時能は手兵二十七人とともに坂井郡の鷹巣（栖）城にたてこもった。新田義貞戦死後の南朝方の退勢に活路を開くためであったが、足利方斯波高経は七千余騎でこれを取り囲んだ。

重圍に陥った時能は、今一度、思いのまま合戦し、万に一つの天運を勝ち取るうと、城には十一人を残し、自ら十六人を引き連れ、十月二十一日夜半、勝山の伊知地山（驚ヶ岳）に旗挙げした。

高経は驚き、二十二日、三千の兵を率いて押し寄せた。しかしまもなく、時能が小勢

を二手に分けたことを知り、なんのこれしきと攻撃に出た。時能は奮い立ち、甲冑に身を固め、四尺三寸の太刀を握りしめ、五尺三寸の馬には鎖で綴ったよろいを着せてこれにまたがった。

こうして伊知地ヶ原の合戦が始まった。時能は十六人の猛者ととも敵中に切り込み、四方八方に斬りまくった。激闘数時間、高経軍はいったん後方に退いた。

しかし、時能方は十六人のうち五人は討たれ、ほかは重傷、力と頼む甥の快舞も深手を受け、その日の暮れごろ亡くなった。時能も、からだ中に傷を負い、特に肩先に射込まれた白羽の矢、ぐいと抜いたが矢じりが残り、三日の間、苦しみもだえて息絶えた。

畑時能は武蔵国秩父郡の生まれである。新田氏に属して各地を転戦、剣の力は岩をも切るほどに激しかったと「太平記」にある。

（市文化財保護委員長 河原哲郎）

お知らせ

交通安全県民運動12/11~1/10

違法駐車の追放

12月19日 ステッカー作戦実施

交通事故非常事態を宣言

これから年末年始にかけて飲酒の機会が多くなるシーズン。そのうえ、路面凍結、積雪など道路状況の悪化や気ぜわしさも手伝って交通事故多発が予想されます。

運動の重点目標

- 飲酒・無謀運転の防止
 - 積雪、凍結時の事故防止
- 安全な道路環境の確保として、道路の除排雪作業の協力を促進していきます。

違法駐車追放

違法な路上駐車の一掃を図るため、十二月十九日(火)、午後八時から、路上駐車一掃ステッカー作戦を実施します。

今年の県内交通事故件数

(12月6日現在)

人身事故件数四、三六七件(前年同期比一四四件増)
死者 一、二一人(六人増)
負傷者五、八九六人(三〇五人増)

市役所は、十二月二十九日(金)から翌年一月三日(水)まで休みとなります。

年末年始の窓口業務は、次のとおりです。ご不便をおかけしますが、なるべく早めにご手続きなどを済ませるようご協力ください。

▽印鑑証明、住民票などの交付事務

年末は十二月三十日(土)の正午まで窓口業務を行います。年始は、一月四日(木)から

国民年金だより

知っていますか? あなたの役割

20歳以上60歳未満の人はすべてが国民年金加入者

す。ますますこの制度の役割がたいせつになってきています。この基礎年金制度は、二十歳以上六十歳未満の人すべてが国民年金の第一号被保険者、第二号、第三号のいずれかに加入し、この制度を支えています。

◆年金は次の世代へ続く 親子のきずな

子が老いた親のめんどうをみるように、年金制度も若い世代が保険料を納めることで、お年寄りを扶養する仕組みになっています。つまり、あなたが納めている保険料は、あなた自身の年金を受けるための資格期間を満たすだけのものではなく、次の世代へ伝えていくたいせつなものです。

▽死亡届け、出生届け

休み中でも市役所直室(庁舎裏玄関横手)で受け付けます。

▽現金の支払い

会計課

現金の支払いは、市役所一階「市金庫」で十二月二十八日(木)まで。年始は一月四日(木)から平常どおり行います。

▽市税・水道料の収納業務

市役所内の「市金庫」は、十二月二十八日(木)まで。年始は、一月四日(木)からです。

▽納税・所得・資産の各種証明書の交付

十二月二十八日(木)まで。年始は、一月四日(木)からです。

▽ゴミ・し尿の収集業務

ゴミ・し尿の収集業務は、十二月三十日(土)まで行います。年始は、一月五日(金)からです。

クリーンセンターへの直接持ち込みは、十二月三十日(土)正午までをお願いします。

燃えないゴミの収集

一・二月休みます

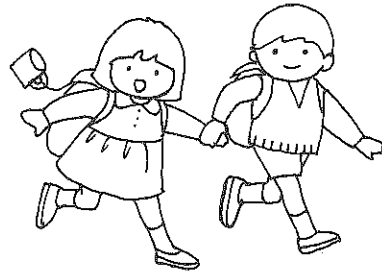
税務課から 家屋を 取り壊したのち

おくりつけ

固定資産税は、毎年一月一日現在の所有者に課税されます。家屋の異動があった場合は、早めにご手続きをしてください。特に、家屋の取り壊しがあった場合は、税務課固定資産税係(☎88-111-11内線275・276番)へご連絡ください。

国民年金についての問い合わせは、市民課年金係(☎88-11111内線294番)へ。

お知らせ



新入園児を募集

受け付けは一月八日～二十日

平成二年度の市立幼稚園入園児を次のとおり募集します。幼稚園では、就学前における基本的な生活習慣の育成、集団生活への適応など、幼児期教育にあたっています。

〈対象児〉

満五歳児（五十九年四月二日～六十年四月一日生まれ）および四歳児（六十年四月二日～六十一年四月一日生まれ）

左記表を参照ください。

くわしくは市教育委員会学
校教育課（☎88-1111・
内線366番）へ。

〈申込期間〉

平成二年一月八日（月）～
二十日（土）

〈申込先〉

入園願書は各幼稚園にあり
ます。

〈月額保育料金〉

入園料 五千五百円
保育料（月額） 五千円

●幼稚園および通園区

幼稚園名	電話	定員	通園区
野向幼稚園	☎87-2725	40人	野向小学校校下
北郷幼稚園	☎89-1159	160人	北郷小学校校下
鹿谷幼稚園	☎89-1547	80人	鹿谷小学校校下
村岡幼稚園	☎88-1271	120人	村岡小学校校下
成器南幼稚園	☎88-1328	200人	成器南小学校校下
成器西幼稚園	☎88-0330	120人	成器西小学校校下 （元町1、本町1～3、 柴町1～5、沢町1）
成器北幼稚園	☎88-3215	120人	成器西小学校校下 （昭和町1～3、沢町2、 芳野町1～2）

平泉寺町、北谷町、遅羽町、荒土町の幼児は、希望する幼稚園へ。

市の入札参加資格申請

1月5日から受け付け

（平成2年度から2年間有効）

平成二・三年度の市入札参加資格申請を、次の期間受け付けます。該当する事業者は忘れずに申請してください。

〈受付期間〉

平成二年一月五日（金）から三月二十日（火）まで。ただし、日曜日、祝日、第二・四土曜日を除きます。

〈対象事業者〉

工事資材・物品納入、土木・建設工事、測量、設計コンサルタント、管工事、電気工事、塗装工事、給排水衛生設備工

事などの業者。

〈提出先〉

都市建設課庶務係（庁舎二階）

〈申請様式〉

建設省の統一様式による

◎ 申請がないと、市の発注指名は受けられません。平成二年度・三年度において、入札参加を希望する事業者は忘れずに申請してください。申請手続きなどくわしくは、都市建設課庶務係（☎88-1111・内線241番）へ。

不平等撤廃へ法例改正

国際結婚・こんな点が変わります

今回の法例改正は、国際結婚した夫婦が離婚した場合、法律の適用上でも男女平等となるよう改正されます。施行は、平成二年一月一日からです。

親権者も平等に

離婚したとき、子どもの養育はどちらにという問題があります。

協議離婚が可能に

例えば、日本人女性と外国人男性のカップルの場合、外国人男性の本国法によっては離婚できないケースもありました。

こんな場合も、日本人女性が日本に住所があれば、今回

の法例改正で日本の法律が適用されることになり、話し合いによる協議離婚が認められるようになりました。

養子縁組はより簡単に

より簡単に

国際養子縁組についても、改正により養親の本国法に一本化され、わかりやすく、簡単になりました。

くわしくは福井地方方法務局大野支局（☎66-2249）若しくは市民課戸籍係（☎88-1111内線293番）へ。

お父さんお母さん

保育所の案内

申請は一月二十五日までに



平成二年度の公・私立保育所への入所受け付けをします。

●対象となる乳幼児

生後三カ月以上六歳未満の乳幼児で、両親が共働きなどにより家庭内で十分保育がでない乳幼児が対象です。

●申し込み方法

平成二年一月二十五日(木)までに、次の書類を持って市福祉事務所児童係へ申し込んでください。

- (必要な書類)
- ◎ 入所申請書(申請用紙は福祉事務所各保育所(園)にあります。)
 - ◎ 源泉徴収票(乳幼児と同じ居る父母、祖父母の平成元年分源泉徴収票(給与所得者の場合)。若しくは確定申告書の写し。)
 - 三月に面接調査します
 - 1 入所決定は、三月上旬に面接、実態調査をしたあと決定します。面接日は、直接保護者あてに連絡します。
 - 2 保育料は、世帯の所得税、市民税若しくは固定資産税に基づいて算定します。
 - 3 心身に軽度な障害のある乳幼児の入所についても相談に応じています。

くわしくは市福祉事務所児童係(☎88-1111・内線384番)か各保育所(園)へ。

あなたの人権 守られていますか

定例相談は毎月第3水曜日

家庭内や近隣とのもめごと、騒音・悪臭などの公害、そのほか不当な差別扱い、いやがらせ、いじめなどで悩んでいることはありませんか。

法務局や人権擁護委員協議会では、人権にかかわる悩みごと相談に応じています。

定例相談日は、毎月第三水曜日、午前10時から教育福祉会館で。常設相談所は、福井地方法務局大野支局(大野市城町八-五 ☎66-2249)で開設しています。お気軽にご相談ください。秘密は固く守られます。

また、市には、法務大臣から委嘱された人権擁護委員がおられますので、直接ご相談いただいてもけっこうです。

人権擁護委員名

(敬称略・順不同)

坪川 利子(北郷町東野 ☎89-11035)

佐々木麗子(平泉寺町平泉寺 ☎88-11232)

美濃 武雄(芳野町一丁目 ☎88-10556)

田中 繁康(北谷町木根橋 ☎83-11004)

大滝 利夫(昭和町二丁目 ☎88-4697)

公立保育所

保育所名	定員	住所	電話
中央保育所	120人	栄町2丁目7-6	☎88-0872
南保育所	90人	元町2丁目7-28	☎88-0850
北保育所	60人	沢町2丁目3-22	☎88-1557
平泉寺保育所	45人	平泉寺町平泉寺66-2-1	☎88-4332

私立保育園

ケイテ-保育園	90人	元町1丁目8-17	☎87-1857
松文保育園	90人	旭町1丁目1-56	☎88-3020
しろき保育園	120人	芳野町2丁目3-31	☎88-3213
やまぎし保育園	45人	立川町2丁目1-59	☎88-3008
上野保育園	90人	荒土町別所33-49	☎89-2022
鹿谷保育園	60人	鹿谷町保田99-31	☎89-2211

成人式 市外・県外の方は申し出を

来年一月十五日の「成人の日」に、平成二年成人式を教育福祉会館で行います。

教育委員会では、新成人を迎える皆さんへ案内状を一月四日ごろまでに郵送します。転入や住所変更などで届かなかった場合は、至急ご連絡ください。

市外、県外へ出ている人(学生など)でふるさとで成人式を、という人は十二月二十一日(木)までに市教委社会教育課(☎88-1111)内線368番へご連絡ください。

市川柳

ふるさとに齒ごたえのある
おろしそば

自慢する味ならちやまの
おろしそば

牧野信弥さん(栄町三
おろしそばは我が家の
郷愁かな

竹原文夫さん(片瀬
(題は表紙写真。作品をお
待ちしています。)

第4次日中友好訪中団 団員募集

実施日(来年8月下旬から9日間の日程)。

訪問先(中国・北京、洛陽、西安、上海の各都市)。

派遣人員(25人程度)。

構成(成産業、教育関係者、青年、婦人代表など)。

参加費用(1人約29万円)。

申込先(2月中旬までに勝山市日中友好協会事務局へ。くわしくは勝山市日中友好協会事務局(市教育委員会社会教育課 ☎88-1111)内線368番)へ。

製造業者の皆さん 工業統計に ご協力を

工業統計調査

石油等消費構造統計調査

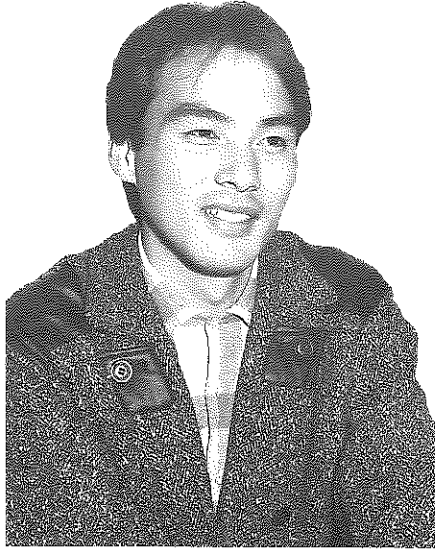
通商産業省は、今年の「工業統計調査」と「石油等消費構造統計調査」を、十二月三十一日現在で行います。

調査の対象となる事業所には、年末から一月にかけて調査員が伺います。この調査は、統計以外の目的に使用されることはありません。安心してご協力くださるようお願いいたします。

調査に関する問い合わせは市企画開発課統計係(☎88-1111)内線237番)へ。

青春 ing <38>

横浜 正男さん(25)
=滝波町2丁目
北伸電機株式会社勤務



若者がふれあう リゾートびんごを

仕事▽うちの会社は、業務用の無線機や感知機などを一貫して製作。自分に向いた職場と思っている」

活動▽昨年村岡青年団の副団長。「最近、青年団も低調きみ。でも、この前の合同演劇祭の成功で気持ち一つになれたようだ」と、これからの活動にも弾みがつきそうです。

抱負▽「自分の活動範囲はまだ狭い。もっと多くの人との交流を深めていきたい」
勝山市に対して▽「先月末、市長との市政懇談会に初め

て参加し、とても勉強になった。直接わたしたちの意見を聞いてもらえる機会をこれからもどんどん持つてほしい」

要望としては「若者がすすんで勝山に残れる魅力ある職場の開拓。そして、若者がふれあえるゾーンづくりが必要」「リゾートについてはまだ夢のような話。自然保護に十分配慮しながら、ぜひ成功させてほしい」

趣味▽弓道(二段)とカラオケ。独身。

- 村上 龍著「ラッフルズホテル」
- 津本 陽著「下天は夢か全4巻」
- 高橋 治著「木々百花撰」
- 山崎ゆかり詩集 私ほスター気分」
- 保坂登志子編著「青の村 山本和夫文学が
- 田辺聖子著「ブス愚痴録」
- 井上靖ほか編「日本の短篇(上)・(下)」
- 山口 瞳著「還暦老人ボケ日記」
- 池内 紀著「温泉旅日記」
- 高橋 治著「木々百花撰」
- 山崎ゆかり詩集 私ほスター気分」
- 保坂登志子編著「青の村 山本和夫文学が

- 大宮信光著「おもしろくてためになる生物の雑学事典」
- 江原 忠著「家庭料理をおいしくしたい」
- 吉川 翠ほか著「住まいQ&A」
- 岩崎元郎編著「雪山 入門とガイド」
- 千葉康則著「ヒトはなぜ夢を見るのか」
- 吉岡たすく著「先生、聞いてほしいねん親の知らない子供の素顔」
- 大宮信光著「おもしろくてためになる生物の雑学事典」
- 江原 忠著「家庭料理をおいしくしたい」
- 吉川 翠ほか著「住まいQ&A」
- 岩崎元郎編著「雪山 入門とガイド」

12月の
おはなしでてこい
とき 12月16日(土)
午後2時から3時
ところ 教育福祉会館3階
◎幼児については、必ず保護者のかたがお連れください。



市立図書館だより 新着図書案内

開館日 平日と第2・4日曜日
午前9時～午後5時(土曜日は正午まで)
場所 教育福祉会館2階 ☎88-0800

求人情報

11月15日現在

職 種	求人数	年 齢	賃 金	勤 務 先
1 家具製造	男5人 女5人	16~40歳	150,000円 ~200,000円	協栄産業(資) 旭町1丁目
2 包装・出荷(パート)	男1人	20~60	時給 600~700	ケイテニット(株) 昭和町1丁目
3 警 備	男3人	~60	146,600 ~171,600	白山興業(株) 旭町1丁目
4 織機調整工	男1人	20~50	130,000 ~200,000	鹿谷織維機 鹿谷町本郷
5 授産作業および指導	男2人	18~35	100,000 ~150,000	九頭竜ワークショップ 平泉寺町岩ヶ野
6 準 備 工	女2人	20~60	115,000 ~120,000	(有)愛宕織維 芳野町1丁目
7 調理員・寮母	女2人	~50	97,600 ~101,500	特別養護老人ホーム「さくら荘」 北谷町中尾
8 アイロン工	女3人	30~50	98,000 ~102,000	㈱フアブリックモード 郡町2丁目
9 準備(パート)	女5人	15~45	時給 480~600	鳥山縫製 元町3丁目

くわしくは大野公共職業安定所勝山出張所(☎88-1286)
若しくは市商工観光課・内線321番へ。

不用品情報

市消費者センターでは、再利用による資源化をすすめるため、使わなくなった家庭用品などの不用品情報を提供しています。ご利用ください。

■譲ります(提供品)
学習机、冷蔵庫、じゅうたん美容洗顔器、こたつ、スノータイヤ、スキー一式(婦人用)
■譲ってください(希望品)
小型テレビ、深井戸ポンプ、洗たく機、冷蔵庫、エレクトーン、ラジカセ、食堂セット、二段ベット
連絡は、市消費者センター(市企画開発課内)☎88-1111内線237番へ。

表紙のこぼれ

アラレガコは、カジカ科に属する淡水魚で、大きいもので体長二五センチ、重さ三五〇グラムに達します。エビやヤナを使つての漁は、初冬の十二月から一月にかけてのたった数日。アラレガコの名の由来は、白い腹を水面に浮かべ、あられに打たれながら川を流れ下ることから付けられたとか。

九頭竜川の大野市花房(福井市船橋間)が、「アラレガコ生息地」として国の天然記念物に指定されています。

12/20(水)～2年1/16(火)

20水	心配ごと相談 10:00～15:00 教育福祉会館 総合相談 10:00～15:00 教育福祉会館 社会保険相談 10:00～15:00 教育福祉会館	3水	
21木		4木	官公庁仕事始め
22金		5金	
23土	天皇誕生日	6土	消防出初式、無火災祈願祭
24日	第12回市民かるた大会 10:00～17:00 教育福祉会館	7日	
25月	献 血 10:00～15:00 ケイテー(俵前)	8月	
26火		9火	
27水	心配ごと相談 10:00～12:00 教育福祉会館	10水	心配ごと相談 10:00～12:00 教育福祉会館 (法律相談併設)
28木	官公庁仕事納め 年末年始の窓口業務は12ページに	11木	機能訓練事業 13:30～16:00 教育福祉会館
29金		12金	平成2年1月から 市役所は、毎月第2・第4土曜日が 休みとなります。 1月は1月13日(土)と27日(土)です。 ●出生、死亡、婚姻届けは休日でも 受け付けます。
30土		13土	
31日		14日	
1/1月	元日 年賀状出発式	15月	成人式 10:00～13:00 教育福祉会館
2火		16火	
日曜給油当番 12月17日(日) 勝山商事(小舟渡)、酒井商店(大仏前)、大勝石油(昭和町)、竹内石油(勝山) 12月24日(日) 酒井商店(伊波)、市農協(中央)、勝山商事(沢)、大勝石油(滝波) 12月31日(日) 全店営業、ただし午後5時まで。 平成2年1月1日(月)～2日(火)休業 1月3日(水) 午前中のみ営業。 1月7日(日) 大勝石油(バイパス)、市農協(北)、酒井商店(芳野)、勝山商事(滝波) 1月14日(日) 市農協(中央)、笹木石油(長山)、酒井商店(元町)、三谷石油(勝山) ()内は給油所名		休日救急当番医 12月24日(日) 深谷病院 ☎88-0011 29日(金) 坪川医院 ☎89-1035 30日(土) 西野産婦人科医院 ☎87-1661 31日(日) 竹下医院 ☎88-0405 1月1日(月) 深谷病院 ☎88-0011 2日(火) 池田医院 ☎89-2135 3日(水) 勝山病院 ☎88-0350 7日(日) 佐々木胃腸外科医院 ☎87-2616 14日(日) 勝山病院 ☎88-0350 15日(月) 武藤外科医院 ☎88-0266 診療時間は、午前9時から午後5時までです。 問い合わせは、市消防署☎88-0400へ	

市民カレンダー

市役所

☎88

1111代

火災の問い合わせ専用
(テープ吹き込み)

☎88

5100

固定資産税

第三期分

納期限 十二月二十五日(月)

今月の納税

編集後記

▼二・三面に、今年の主な出来事を追ってみました。「〇〇が完成」というより「〇〇が着工とか着手」ということが目立ちます。▼それだけ、二十一世紀に向け、大きく羽ばたいた年といえます▼こうした市の取り組みをもっとPRし、市民の皆さんに問題提起できる「広報かつやま」でありたいと思っております▼今年もあとわずか。多くのかたがたの取材協力に感謝します。よい年をお迎えください。

人口の動き

11月1日現在

男	14,913人	(前月比)	↑0人
女	15,852人	(前月比)	↑3人
計	30,765人	(前月比)	↑3人
	7,716世帯	(前月比)	↑3世帯

発行 福井県勝山市 編集 秘書広報課

住所 福井県勝山市元町一丁目一番一号

電話(〇七七九)八八一―二二二(代)