

# 2 かつやま

平成2年2月8日発行

- 主な内容
- 保健特集・地域ぐるみで検診……2～3P
  - 市・県民税、所得税の申告を……5P
  - 育英資金制度の案内……6P
  - われら仲間  
「勝山南高校郷土芸能クラブ」……8P
  - お知らせ……10～12P



トチモチ



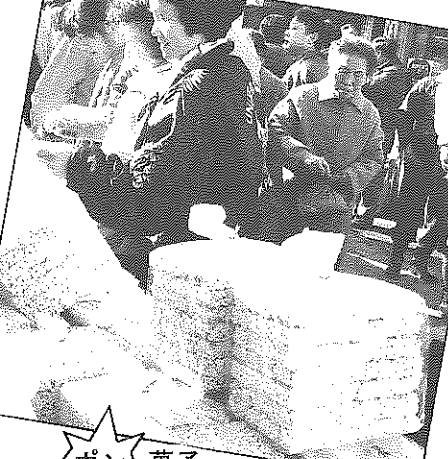
林産物



冷凍水菜



勝山がんも



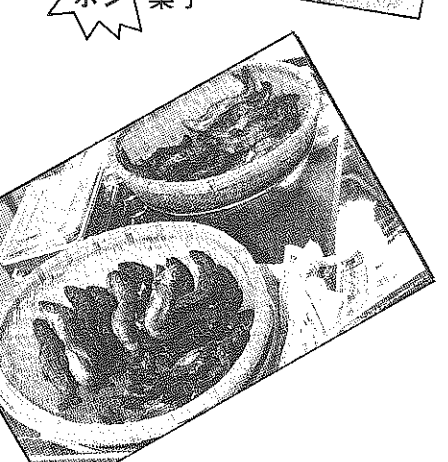
★ボン菓子



農産加工品



地酒



川魚の甘露煮

## 勝山の味シリーズ

“年の市”で見つけた

味、味……

年の市には、木工品や竹細工と並んでいる「勝山の味」も軒先を飾りました。

田舎のボン菓子、トチモチ、あまごの甘露煮、山菜、農産物加工品などなど、素朴な味を見つけるのも楽しみのひとつです。

# 保健特集

## 地域ぐるみですめる

# 集団検診

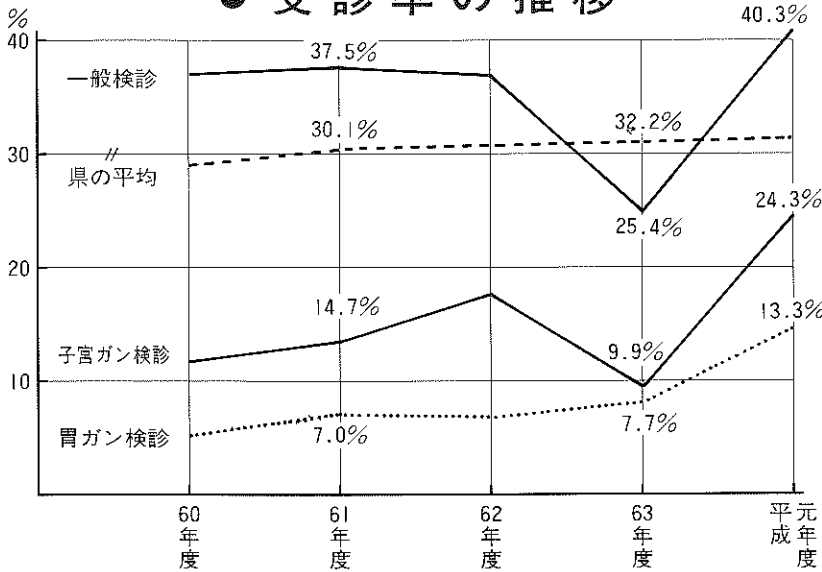
勝山市は、健康で活力あるまちづくりをすすめる中で、「自分の健康は自分で守る」を基本理念とした各種保健活動を推進しています。その中でも、特に集団検診の受診率向上に力を入れています。

## 課題は受診率アップ

### 健康モデル地区で成果

昭和六十二年度からは「健康モデル地区」を指定し、地域、地区ぐるみによる取り組みをすすめています。現在、昭和町三丁目など八地区で、検診事業の強化や健康教室の実施など、着実に成果をあげてきています。

### ● 受診率の推移



今年度の一般検診（成人病検診）は市内の十地区五十五会場で、ガン検診は九十九会場で実施し、延べ八千人が受診しました。

こうした集団検診の対象は十八歳以上の国民健康保険加入者と職場で受けられない人となっています。

しかし、受診率の方は、少しずつよくなってきたとはいえ、いずれの検診も五〇％を切る数字となっています。

（グラフ1参照）

特に、ガン検診は、三〇％以下と極めて低いものになっています。職場などで行われる検診に比べ、集団検診は「出かけるのがめんどうくさい」とか「忘れがち」とかで、なかなか受診していただけないのが現状です。市では、少しでも受診しやすいようにと早朝検診などを実施していますが、キメ手とはなっていません。

そこで、三年前から「健康

## 集団検診の内容

一般検診（成人病）＝血圧、尿、肝機能、心電図検査など

- 胃ガン検診（40歳以上）
- 子宮ガン検診（30歳以上）
- 大腸ガン検診（40歳以上）
- 肺ガン検診（40歳以上）
- 乳ガン検診（30歳以上）

● 検診の日程などは、全戸通知やハガキでお知らせしています。

健康相談…毎週水・木曜日

午後1時～2時半

勝山保健所

健康相談や検診についての問い合わせは保健衛生課（☎88-1111内線302・303番）勝山保健所（☎88-0359番）へ。

モデル地区」を指定し、検診活動などを地域ぐるみで取り組んできました。三年間の期限で、検診の強化や健康教室などを重点的に行うことで、それぞれ地区で受診率のアップなど成果が表れてきました。今年度は、五地区が終了しましたので、次年度に、新たに五地区を指定します。

集団検診によって、手遅れの前に発見され、一命が救われたという例も数多くあります。特に、成人病予防は、早期発見・早期治療といわれるように、今後とも、集団検診の重要性を知っていただくよう広報活動をすすめていきます。皆さんも自分の健康は自分でチェックし、守っていく気構えを持ち、少なくとも年一回は検診を受けてください。



昭和町三丁目区長  
木下時次さん(69)

百二十世帯あり、会社勤めの人が多い地区ですが、それでも二百人近いお年寄りや主婦、自営業者がおられます。しかし、健康診断の受診率は決して高いものではありませんでした。

そこで、今年度初めて「健康モデル地区」の指定を受け、これをきっかけに、まず、受診率の向上に取り組んできました。区の予算から費用の一部を負担し、できるだけ多くの人に受診していただくよう

昭和町三丁目

健康モデル地区の向上を第一に

健康モデル地区

地域に根ざした健康管理活動を、住民自らがいき、健康で豊かなまちづくりを推進していくものです。指定期間は3年間。

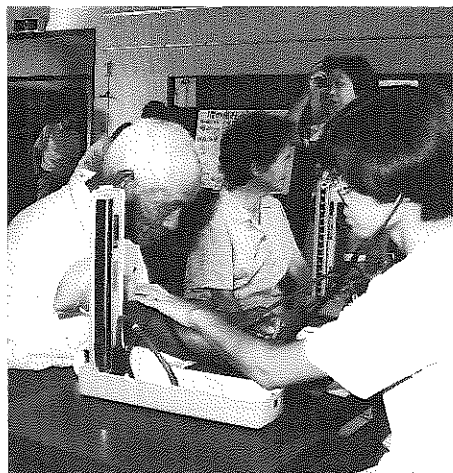
主な事業は、健康に関する調査活動や検診活動、健康教室、健康増進活動を、市や保健所、農協と連携を図りながら実施しています。

ここで、モデル地区(2地区)の代表のかたと保健所予防課長からお話を伺いました。

現在の指定地区

- (昭和62年度～平成元年度)＝勝山市、市農協が指定  
北西俣、伊知地、浄土寺、下荒井、片瀬
- (平成元年度～3年度)＝勝山市が指定  
昭和町2丁目、昭和町3丁目、立川町
- (平成2年度～4年度)＝勝山市、市農協が指定  
5地区指定の予定

集団検診



にもしました。おかげで、かなり衛生思想が高まってきたように思います。検診の受診率も以前より一〇%ほど高くなりました。それに当地区まで向いていただけるのが、区民としてもありがたいことです。  
老人会や婦人会でも、それぞれ自主的に健康づくり活動をしていただいております。指定期間は、あと二年ありますので、今後、区あげて受診率一〇%を目指していきな

健康への意識づくりが大事



大西良之さん

勝山保健所  
保健予防課長(医師)

最近、書物やテレビなどで医療や健康についての情報が多くありますが、抽象的で一般的な表現となつています。医療に携わる一人として、皆さんに一歩踏み込んだ健康指導ができればと思つています。各地区の健康教室に寄せていただいていることですが、勝山のかたは健康づくりに関

心が高い方だと思つています。しかし、行政からの一方的なものでなく、地域、地区ぐるみでの取り組みが、これから求められるところと見えます。健康モデル地区の指定もその一つであり、好結果を生んでいます。保健所もスタッフをそろえ、検診活動や相談業務を行つていますが、まず、皆さんが「自分の健康は自分で守る」という気持ちを持つていただければ、保健予防の初期目的が達成できたのではないでしようか。

北西俣地区  
健康づくり

北西俣地区

わたしたちの区は、昭和六十二年

から、三年間、「健康モデル地区」の指定を受けました。以来、区をあげて健康づくりに取り組んできました。



北西俣農家組合長  
島田奥太郎さん(63)

均を一〇%あまり上回る成績でした。今後さらに高めていきたいと思つています。そのほか、定期的に健康教室を開催したり、運動設備、料理室の充実を図つたり、この期間で、かなり健康づくりへの意識も高くなつてきたなと感じます。地区運動会をはじめ、ラジオ体操で出席優秀な家庭に記念品を出すようにしたり、運動場を拡充したり年々、波及効果も出ています。今年度で指定からはずれませんが、モデル地区での成果を土台にして、これからも健康なまちづくりに努めていきたいと思つています。

# 健康Q&A

## 高血圧・動脈硬化を予防する

市が実施している「成人病検診」では、実に三人に一人の割合で高血圧や動脈硬化が表れています。

これらは一種の老化現象ですが、放置しておくとならば心臓病などの原因となります。

す。健やかな老後を送っていくためには、日ごろからの対策が必要です。

クイズ感覚で高血圧・動脈硬化についての知識を身に付けましょう。

**Q 1**  
血圧は「年齢プラス90が正常値」？

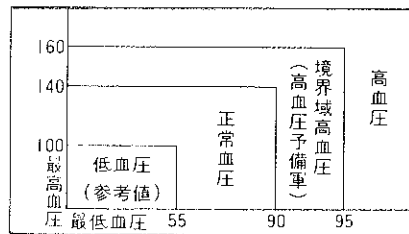
①はい  
②いいえ

老化に伴い、血圧調整機構のバランスがくずれることも、その理由の一つと考えられます。

**A**  
血圧は、一般に年をとるにつれて高くなります。これは、人間の老化とともに、血管も老化がすすみ血液の輸送に高い圧力が必要となるからです。また、脳の

しかし、年をとれば、血圧が高くなってもいいかたがないというわけではありません。「年齢プラス90」という値は、個人差や動脈硬化の状態を無視した考え方といえます。年をとっても、図1のように正

●WHO(世界保健機関)の血圧分類 (単位:mm水銀柱)



常血圧の範囲内にとどめることが大切です。そのために、少なくとも月一回は血圧を測定し、自分の正常値をよく知っておきましょう。

したがって、答えは②。

**Q 3**  
コレステロールは少なければ少ないほどよい？

①はい  
②いいえ

コレステロールは、細胞をつくる成分として、またホルモンやビタミンDなどの原料として、体内で大切な役割を果たしています。

したがって、答えは②

**A**  
コレステロールは、細胞をつくる成分として、またホルモンやビタミンDなどの原料として、体内で大切な役割を果たしています。

### 家族みんなで話し合う・楽しみ合う・助け合う

## 「家庭の日」を推進

### 青少年問題協議会

勝山市青少年問題協議会 (会長・今井市長、十六委員) は、一月十二日、市民運動の重点目標として

○「家庭の日」 ○「青少年育成の日」をさらに強く推進していくことを決めました。

「家庭の日」については、昭和四十二年三月、県の条例で、毎月第三日曜日を「家庭

の日」として、豊かな家庭づくりに努めていただくよう定めています。

同協議会では、この「家庭の日」を各家庭で、さらに実践していただくために、第三日曜日における公的行事や団体行事などの廃止を各関係機関に働きかけていきます。

市民の皆さんには、「家庭

の日」の意義を理解され、家族の対話、団らん、そして共に助け合って働く一日を持ち、豊かな家庭づくりに取り組まれることを期待しています。

※勝山市青少年問題協議会とは、市長、助役をはじめ市議会、教育委員会、学校、警察署、民生委員協議会、防犯隊、補導委員会、婦人会、青少年育成勝山市民会議の各代表者で構成され、青少年健全育成に関する総括機関です。

**Q 2**

高血圧と動脈硬化は同じ病気か？

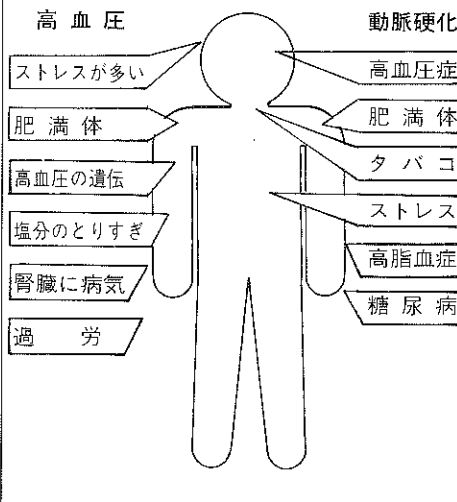
①はい  
②いいえ

**A**  
高血圧と動脈硬化は別の病気です。特に

病気の起こる場所が違います。動脈硬化は動脈が硬くなる病気で、その変化が起こるのは主に動脈の内膜です。高血圧は、いちばん細い動脈(細動脈)の中の筋肉に変化が表れる病気です。

しかし、高血圧が長く続けば動脈は硬化しやすく、動脈硬化が全身に及べば血圧は高まります。つまり、両者が相

### こんな人が高血圧・動脈硬化にねらわれやすい。



たしかにコレステロールは、血液中で多くなりすぎると動

互に作用し合って、心臓病や脳卒中になる確立が高まるわけです。

言い方を換えれば、高血圧の予防は動脈硬化の予防につながり、動脈硬化の予防は高血圧の予防にもつながります。

したがって、答えは②

コレステロールは少ないほどよい？

したがって、答えは②

# 市・県民税の申告時期が迫っています

表1 市・県民税の納税相談日

月 日	地区名	会 場
2月26日(月)	遅羽地区	遅羽農村環境改善センター
2月27日(火)	村岡地区	村岡公民館
2月28日(水)	猪野瀬地区	猪野瀬公民館
3月1日(木)	鹿谷地区	鹿谷公民館
3月2日(金)	平泉寺地区	平泉寺公民館
3月5日(月)	荒土地地区	荒土公民館
3月6日(火)	北郷地区	北郷公民館
3月7日(水)	野向地区	野向公民館
3月8日(木)	北谷地区	北谷公民館
2月16日(金) 3月15日(木)	勝山地区	教育福祉会館 身障者研修室

申告相談時間：平日は午前9時から午後4時まで  
土曜日は午前9時から同11時30分まで  
(ただし、第2・第4土曜日は休みます。)

市・県民税についての問い合わせは、税務課市民税係  
(☎88-1111内線273、274番)へ。

市では、皆さんに正しい申告をしていただくために、各地区で納税相談日を設定します。日程や場所については、表1をご覧ください。  
申告に必要なものは、  
○申告用紙 ○印鑑 ○生命保険料や医療費の支払証明書、領収書など。

納税相談をご利用ください

申告期間は2/16～3/15

## 市・県民税

今年も、市・県民税、所得税の申告時期をまもなく迎えます。申告期間は、二月十六日から三月十五日までです。  
納税相談などを利用していただき、忘れずに申告してください。

申告をしなければならぬ人  
平成二年一月一日現在、勝山市内に住所のある人で、次に該当する人。  
① 所得税の申告をしなかった人。  
② 給与所得者は、通常、申告する必要はありませんが、

次の人は申告が必要です。  
● 勤務先から市役所の方へ給与支払報告書が提出されない人。  
● 給与所得のほかに、地代、家賃、原稿料、退職金があった人。ただし、退職金の場合、勤務先で分離課税される人は除きます。  
● 所得税の源泉徴収を受けなかった家事手伝い人、ホステス、日稼ぎ労働者など。  
● 雑損控除や医療費控除等を受けたい人。

申告を忘れると不利です

もし、申告を忘れたり、申告書に必要な事項が記入されていないと、所得控除や各種控除がなされずに税額が決まります。  
余分の税金を納めることになり、とても不利です。該当する人は、忘れずに申告しましょう。

## 所得税(国税)

確定申告が  
必要な人

次の人は、所得税の確定申告をしなければなりません。

① 事業をしている人、地代や家賃収入のある人、土地や建物を売った人で、平成



元年中の所得合計額が基礎控除、扶養控除などの所得控除の合計額を超えるとき  
② サラリーマンで、給与の年収が一、五〇〇万円を超える人。二方以上から給与を受けている人。給与以外の所得金額が年間二〇万円を越す人。  
③ 給与所得者で雑損控除や医療費控除、住宅取得控除などの適用がある人は、確定申告をすれば税金の還付を受けられます。

所得税など国税の納税相談を表2のとおり行います。くわしくは大野税務署(☎66-2180)へ。

表2 国税関係の納税相談日

種 目	会 場	月 日
平成元年分申告所得相談	教育福祉会館 身障者研修室	2月16日(金) 3月15日(木)
農業所得	勝山市農業協同組合研修館 (滝波町5丁目)	2月19日(月) 2月20日(火) 2月21日(水)
営業所得	市民会館	2月26日(月) 3月2日(金)
贈与税	大野税務署	2月16日(金) 3月15日(木)

相談時間：平日は午前9時から午後4時まで  
土曜日は午前9時から同11時30分まで  
(ただし、第2・第4土曜日は休みます。)

# 育英資金の 貸与生募集

表1. 貸与区分と貸与額

奨学生の区分	自宅通学 自宅外通学	貸与月額	貸与総額	返還年数
国・公立高等学校の生徒	自宅	9,000円	324,000円	7年
	自宅外	14,000	504,000	8
私立高等学校の生徒	自宅	21,000	756,000	8
	自宅外	26,000	936,000	10
国・公立専修学校の生徒 (高等課程)	自宅	9,000	216,000	5
	自宅外	14,000	336,000	7
国・公立専修学校の生徒 (専門課程)	自宅	22,000	528,000	8
	自宅外	28,000	672,000	10
私立専修学校の生徒 (高等課程)	自宅	21,000	504,000	8
	自宅外	26,000	624,000	9
私立専修学校の生徒 (専門課程)	自宅	30,000	720,000	8
	自宅外	37,000	888,000	9
国・公立高等専門学校の生徒	自宅1~3年	11,000	自宅通学	10
	自宅外1~3年	13,000	924,000	
	自宅4~5年	22,000	自宅外通学	8
	自宅外4~5年	28,000	1,140,000	
国・公立大学の学生 (短大含む)	自宅	22,000	大 1,056,000 短 528,000	8
	自宅外	28,000	大 1,344,000 短 672,000	9
私立大学の学生	自宅	31,000	1,488,000	10
	自宅外	41,000	1,968,000	10
私立短大の学生	自宅	30,000	720,000	8
	自宅外	37,000	888,000	9
大学院の学生(修士課程)		65,000	1,560,000	8
同 (博士課程)		75,000	3,600,000	10

表2. 割賦金の年額

貸与を受けた奨学金の額	割賦金の年額
400,000円以下のもの	50,000円
400,000円を超え 700,000円以下のもの	70,000
700,000円を超え 1,000,000円以下のもの	100,000
1,000,000円を超え 1,500,000円以下のもの	150,000
1,500,000円を超え 2,500,000円以下のもの	200,000
2,500,000円以上のもの	360,000

## 三月一日から受け付け

市教育委員会では、平成二年度の育英資金貸与奨学生を、次のとおり募集します。

### 《応募資格》

- ① 市内に居住する人の子弟。
- ② 今春、高校や大学に進学する人。若しくは、在学中の人で向学心に燃え、学業が良好でありながら、経済的理由により就学が困難な人。
- ③ ほかの奨学資金を受けていない人。

### 《貸与区分と貸与額》

左記の表1のとおりです。

### 《返済方法》

おおむね十年以内の割賦返

済。無利子。割賦金の年額は、表2をご参照ください。

### 《受付期間》

三月一日(木)～二十日(火)

※特例として、年度途中において、病気や災害などで家計が困窮し就学が困難となった場合、今回の受付期間以外に年一回(九月ごろ)受け付け

### 《申込先》

市教育委員会庶務課(市民会館二階)

### 《決定基準》

日本育英会の基準に準じます。

### 《所得制限》

貸与には所得制限がありません。家族構成などにより制限額が異なりますので、市教育委員会庶務課(☎88-1111内線363番)へお問い合わせください。

## 交通マナー向上県民運動

4/1～3/31

あなたの地区の

交通マナー度は?

この運動は、ドライバーをはじめ、歩行者、自転車利用者など、道路を利用する県民一人ひとりが、交通マナーの向上に努め、交通事故の防止を図ることがねらいです。

セーフティ・ドライバーコンテスト実施  
勝山市を十九の行政区に分け、それぞれの地区民が関係した交通事故や交通違反に対し、一定の点数を付け、地区ごとに集計し、人口割りで表示したものです。

今回は、昨年十二月末現在の評価点と順位をお知らせします。点数の低い方が優良区です。

### 交通マナー度・中間発表

- |       |        |       |        |
|-------|--------|-------|--------|
| ① 北谷町 | 37・27点 | ⑪ 北郷町 | 71・71点 |
| ② 栄町  | 38・17点 | ⑫ 鹿谷町 | 69・66点 |
| ③ 旭町  | 57・79点 | ⑬ 元町  | 64・64点 |
| ④ 本町  | 58・03点 | ⑭ 沢町  | 64・19点 |
| ⑤ 長山町 | 59・93点 | ⑮ 昭和町 | 64・19点 |
| ⑥ 長山町 | 59・93点 | ⑯ 昭和町 | 64・19点 |
| ⑦ 長山町 | 59・93点 | ⑰ 昭和町 | 64・19点 |
| ⑧ 長山町 | 59・93点 | ⑱ 昭和町 | 64・19点 |
| ⑨ 長山町 | 59・93点 | ⑲ 昭和町 | 64・19点 |
| ⑩ 長山町 | 59・93点 | ⑳ 昭和町 | 64・19点 |
| ⑪ 長山町 | 59・93点 | ㉑ 昭和町 | 64・19点 |
| ⑫ 長山町 | 59・93点 | ㉒ 昭和町 | 64・19点 |
| ⑬ 長山町 | 59・93点 | ㉓ 昭和町 | 64・19点 |
| ⑭ 長山町 | 59・93点 | ㉔ 昭和町 | 64・19点 |
| ⑮ 長山町 | 59・93点 | ㉕ 昭和町 | 64・19点 |
| ⑯ 長山町 | 59・93点 | ㉖ 昭和町 | 64・19点 |
| ⑰ 長山町 | 59・93点 | ㉗ 昭和町 | 64・19点 |
| ⑱ 長山町 | 59・93点 | ㉘ 昭和町 | 64・19点 |
| ⑲ 長山町 | 59・93点 | ㉙ 昭和町 | 64・19点 |
| ⑳ 長山町 | 59・93点 | ㉚ 昭和町 | 64・19点 |
| ㉑ 長山町 | 59・93点 | ㉛ 昭和町 | 64・19点 |
| ㉒ 長山町 | 59・93点 | ㉜ 昭和町 | 64・19点 |
| ㉓ 長山町 | 59・93点 | ㉝ 昭和町 | 64・19点 |
| ㉔ 長山町 | 59・93点 | ㉞ 昭和町 | 64・19点 |
| ㉕ 長山町 | 59・93点 | ㉟ 昭和町 | 64・19点 |
| ㉖ 長山町 | 59・93点 | ㊱ 昭和町 | 64・19点 |
| ㉗ 長山町 | 59・93点 | ㊲ 昭和町 | 64・19点 |
| ㉘ 長山町 | 59・93点 | ㊳ 昭和町 | 64・19点 |
| ㉙ 長山町 | 59・93点 | ㊴ 昭和町 | 64・19点 |
| ㉚ 長山町 | 59・93点 | ㊵ 昭和町 | 64・19点 |
| ㉛ 長山町 | 59・93点 | ㊶ 昭和町 | 64・19点 |
| ㉜ 長山町 | 59・93点 | ㊷ 昭和町 | 64・19点 |
| ㉝ 長山町 | 59・93点 | ㊸ 昭和町 | 64・19点 |
| ㉞ 長山町 | 59・93点 | ㊹ 昭和町 | 64・19点 |
| ㉟ 長山町 | 59・93点 | ㊺ 昭和町 | 64・19点 |
| ㊱ 長山町 | 59・93点 | ㊻ 昭和町 | 64・19点 |
| ㊲ 長山町 | 59・93点 | ㊼ 昭和町 | 64・19点 |
| ㊳ 長山町 | 59・93点 | ㊽ 昭和町 | 64・19点 |
| ㊴ 長山町 | 59・93点 | ㊾ 昭和町 | 64・19点 |
| ㊵ 長山町 | 59・93点 | ㊿ 昭和町 | 64・19点 |
| ㊶ 長山町 | 59・93点 | ㊿ 昭和町 | 64・19点 |
| ㊷ 長山町 | 59・93点 | ㊿ 昭和町 | 64・19点 |
| ㊸ 長山町 | 59・93点 | ㊿ 昭和町 | 64・19点 |
| ㊹ 長山町 | 59・93点 | ㊿ 昭和町 | 64・19点 |
| ㊺ 長山町 | 59・93点 | ㊿ 昭和町 | 64・19点 |
| ㊻ 長山町 | 59・93点 | ㊿ 昭和町 | 64・19点 |
| ㊼ 長山町 | 59・93点 | ㊿ 昭和町 | 64・19点 |
| ㊽ 長山町 | 59・93点 | ㊿ 昭和町 | 64・19点 |
| ㊾ 長山町 | 59・93点 | ㊿ 昭和町 | 64・19点 |
| ㊿ 長山町 | 59・93点 | ㊿ 昭和町 | 64・19点 |

問い合わせは勝山警察署  
庶務交通防犯係(☎88-1111内線217番)へ。



われら  
仲間たち

# いよいよ本番

## 勝山南高校「郷土芸能クラブ」

今月は、左義長まつりを目前に、ぜひ、櫓の上で練習の成果を試したいと、張り切る勝山南高校「郷土芸能クラブ」の皆さんをたずねました。



▲郷土芸能クラブ

元禄時代から続く左義長ばやしの伝統を守っていくと、勝山南高校に「郷土芸能クラブ」が誕生したのは、昨年五月のこと。この半年余りでメキメキ腕を上げました。

部員数は、女子生徒四人、男子生徒六人の十人。全員が一年生です。活動は、毎週金曜日六限目の必須クラブの中で行われています。指導には、左義長ばやし保存会（岩先政男会長）の皆さんが、仕事の合間をぬって駆けつけ、全面協力しています。

部長の土本正人くん「経営実務科一年」は、「小学生のとき太鼓を少しやった程度で、

ほかの部員は初めて。三味線、太鼓をひとりひとりマスターできるよう練習している。

昨年十月、学校の文化祭で発表したが、まつり本番まで、もっと練習を積んで、皆さんにわが校の左義長ばやしを披露したい」と話しています。

三味線を担当する前田清美さん「経営実務科一年」は「はやしながら弾くのが難しい。まつりには、両親が応援に来るみたいなので、がんばりたい」といっそう熱が入っています。

左義長ばやしは、保存会を中心に子ども会などで受け継がれていますが、中学、高校になると保存グループがなく、世代の空間がありました。

勝山南高校は、昨年四月、学科再編に伴い校名を変更して新しいスタートを切ったばかり。同校の教育目標の「地域に密着した学校づくり」の一環として郷土芸能の伝承にも力を入れています。

顧問の西脇繁和先生らも「将来は、部活動に格上げし、左義長ばやし以外の郷土芸能にも取り組めたら」と、この一年の成果を認めています。

まつり当日には、経験のある先生がたも応援に駆けつけるそうです。どこかの櫓の上で勝山南高校郷土芸能クラブの面々のみことなバチさばきとおはやしが見られることでしょう。



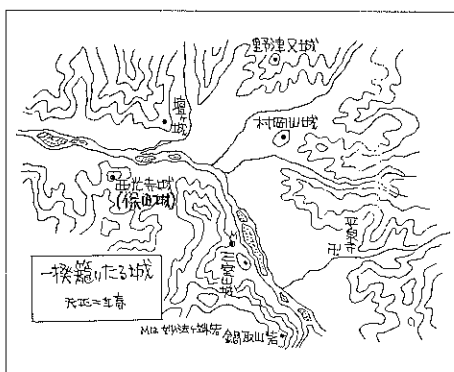
▶三味線姿も堂に入ったもの

## 郷土人物史 (45)

### 一向一揆の大将

#### 島田 将監

島田将監は保田村の富農であった。名を正房、父祖は朝倉氏の家臣という。朝倉義景の娘が、本願寺十一世顕如の長子教如と婚約してから、一向宗門徒の中心的存在として活動した。しかし義景は天正元年（一五七三）八月織田信長に大敗、再起を企て大野に逃れたが、囚らさずも同族朝倉景鏡と平泉寺の離反に会い、無念の自刃を遂げた。これが導火線となり、一向宗門徒は一揆を起し、平泉寺に戦いをいどむこととなる。



島田将監は一揆の大将となり、細野村の道観兵衛・伊知地村の庵室兵衛らと水無山の南麓の壇ヶ端に壇ヶ城を築きここにたてこもった。

一方、顕如の命を受けた越前門徒の大軍も、ぞくぞく北袋（勝山盆地）に集結、本覚寺門徒は壇ヶ城に入った。天正二年二月の末であった。

四月に入り、北袋と北谷七郎家の衆は、最前線基地として村岡山に築城を始めた。山頂を本丸とし、その周りに空堀をめぐらし、乱杭を打ち逆茂木を仕かけ、切り通しを掘った。平泉寺衆徒八三〇〇が村岡山を囲んだが、戦いの結果は周知のとおりである。

一向宗徒はこの勝ちいくさを祝福して、村岡山を「かち山」と名づけた。勝山の名の起りである。蓮如・顕如の念仏の教えによって自我に目覚めた一向宗徒の勝ち名乗りであった。

天正の終わりにころ島田将監の長子は森川村に移り住み、北袋五十三カ村の惣道場を勤めた。  
文化財 保護委員長 河原 哲郎  
今回は 柴田監物義宣





▲お年寄り宅に設置された発信機



▲開通式で模擬受信する今井市長

## 緊急通報システム始動

### もう安心 火災・救急はボタン一つで

ひとり暮らしのお年寄りや重度障害者宅と市消防署を直結した「災害弱者緊急通報システム」が完成、一月十六日、開通式を行いました。

火災や不意の病気など緊急の場合、ボタン一つで消防署に連絡できるシステムで、県下に先駆けて設置しました。各世帯に設置されたのは、「おとなりさんシステム」と呼ばれるもので、「火災発生」、「救急車要請」、「定時連絡」の三つのボタンが付いた発信端末機とペンダント型発信機、

## 話題を 追って

このコーナーは、市政および地域の話題などを紹介しています。皆さんからの話題提供をお願いします。

連絡は秘書広報課広報係 ☎ 88-1111 内線225番へ。

同受信機の三点です。

火災や救急のボタンを押すと消防署の画面で、どこからの発信かすぐわかり、即出勤態勢に移れます。また、インタホンを通じて詳細な問い合わせもできます。定時ボタンは、毎日の無事を知らせるもので、福祉事務所に直結されるので、福祉事務所に直結される場合、職員や民生委員が安否を確認することになっていきます。

今年度は、希望者の中から緊急度の高い五十世帯に装置を取り付けました。予算は、九百三十五万円。平成三年度までに、該当する全世帯(二百五十世帯)に設置する計画です。

## 文化財防火デー



▲開善寺での訓練

## 文化財を

## 火災から守れ

文化財防火デーの一月二十六日(金)、市消防署と市教育委員会は、小笠原藩に関する古文書や藩侯の書画を所蔵する開善寺(沢町一丁目)で火災防災訓練を行いました。庫裡(くり)から出火との想定で、所蔵品の持ち出しや放水訓練を実施しました。

市内には、国指定が三件、県指定四件、市指定五十四件の文化財があり、それぞれ貴重な文化遺産として保護されています。文化財はわたしたちだけのものではありません。子どもや孫へと伝えていく気持ちを大切にしたいものです。

## 勝山・年の市

## 人の波・波

奥越の冬の風物詩としてすっかり定着した「勝山・年の市」が一月二十八日(日)、午前九時から本町通りで開かれました。

朝から好天に恵まれ、市内外から約二万五千人の人出でにぎわいました。今年も、こねばちなどの木工品や竹細工、食料品などの露店三十二軒が軒先を飾り、目当ての商品を買い求める客で通りを埋め尽くしました。

この「年の市」は、近郊の農家の人が、旧正月用の品を

うために、自分たちが手づくりの生活用品を持ち寄って開く素人商人の市場として、二

代目藩主小笠原信辰公の時代に始まったといわれています。



▲買い物客で埋まる本町通り

Information

市役所  
TEL88-1111(代)

内部障害者の皆さんにも旅客鉄道、航空運賃割引制度が適用されます。

身障者手帳の書き換えを

二月一日から内部障害者に対して、旅客鉄道などの旅客運賃割引制度が実施されています。制度の概要は、次のとおりです。

JR等の旅客運賃割引制度

《第一種および第二種身体障害者の分類》  
内部障害者を第一種身体障害者として。ただし、ぼうこう、直腸の機能障害4級の場合は、第二種身体障害者として。

《割引率》

従来から、肢体不自由者に適用されている割引率と同じです。

①第一種身体障害者が介護者とともに乗車する場合……普通、定期、回数乗車券および普通急行券が介護者とも五割引き。

②第一種、第二種身体障害者が単独で、一〇〇キロメートルを超えて乗車する場合……普通乗車券が五割引き。

③そのほか、十二歳未満で、定期乗車券を購入する場合は、障害の程度にかかわらず介護者とも通勤定期乗車券が五割引き。

④民営鉄道についても、JRに準じた制度が実施されます。

航空旅客運賃の割引制度

満十二歳以上の第一種身体障害者が、介護者とともに、または単独で利用する場合は、介護者とも普通大人片道運賃の二五％が割引き。

第二種身体障害者の場合は、本人のみが二五％割引き。

「身体障害者手帳」の書き換えについて

内部障害者のかたで、該当する人は、旅客運賃減額欄の書き換えを受けてください。書き換え事務は、福祉事務所で行っています。

くわしくは福祉事務所保護係（内線383番）へ。

市民綱引き大会(兼県予選) 出場チーム募集

日時 3月3日(土) 午後6時から

場所 市営体育館(昭和町) 構成 監督1人、マネージャー1人、選手8人、交代要員2人の計12人。

種目 男子の部、女子の部。体重制限 男子正選手8人の合計体重560kg以内。女子は480kg以内。

参加料 1チーム一、〇〇〇円 申込先 2月26日(月)までに教育委員会体育課・内線371番へ。

※綱引き講習会を2月26日(月)午後7時から市営体育館で行います。

赤十字

救急法 講習会

〔日時〕

①救急法…3月12日(月)、13日(火)、14日(水)

午前9時30分～午後4時

②家庭看護法…2月28日(水)、3月1日(木)、2日(金)

午前10時～午後4時30分

〔場所〕

日本赤十字社福井県支部 (福井市月見2-4-1)

〔対象〕

満十六歳以上。定員は救急法30人、家庭看護法20人。

〔教材費〕

救急法1、300円。家庭看護法1、000円が必要。

〔申し込み方法〕

救急法は3月5日(月)、家庭看護法は2月24日(土)までに日赤福井県支部(☎0776-3613640)へ申し込んでください。

耳の巡回更生相談

日時 3月16日(金) 午前10時～午後2時

場所 教育福祉会館

相談員 県身体障害者更生相談所員、県立病院耳鼻咽喉科医師(午後のみ)

内容 身体障害者手帳の交付(再交付)手続き、補聴器の交付手続き

くわしくは福祉事務所保護係(内線383番)へ。

市民川柳

山ほどの願いに絵馬があいである

高田加代さん 元町一丁目

明治より年号知らず

大角吉栄さん 元町一丁目

(題は先月号の表紙写真から)

古い絵馬

国民年金だより

国民年金法では、二十歳から六十歳までの日本国民であれば、次の三種類いずれかの国民年金に加入していなければなりません。

【第一号被保険者】

農業や商業、自由業を営む人が加入します。

ただし、次の人も任意加入できます。

①二十歳以上の学生

万一、交通事故などで障害者となった場合、障害年金を受け取ることができず。また、老後は満額の老齢基礎年金が受け取れません。

②六十歳以上六十五歳未満の人

昭和十六年四月二日以後に生まれた人は、四十年間保険料を完納していなければなりません。もし、この間に何らかの事情で、未加入・未納期間があった人は任意で国民年金に加入できます。

③厚生年金の受給者で六十五歳未満の人

分かちあう後の幸せ

20歳から60歳までは、みんなが国民年金の加入者

昭和三十六年四月分からは六十歳になる前月分までの間に、厚生年金等の未加入期間のうち、国民年金の未加入・未納期間がある人は、六十五歳になるまでに任意で国民年金に加入できます。

【第二号被保険者】

厚生年金や共済組合等の加入者です。この人たちは、厚生年金などの加入者であると同時に、国民年金の加入者でもあります。

いわば二重加入となつています。加入手続きは、職場で行っていますので、個人でする必要はありません。

【第三号被保険者】

第二号被保険者の被扶養配偶者(奥さん)です。これに該当する人は、市役所へ届け出をしなければなりません。

届け出には、印鑑と健康保険証、二人の年金手帳が必要

です。

国民年金についての問い合わせは、市民課年金係(内線294番)へ。

Information

市役所  
TEL88-1111代

市内企業  
求人  
情報

求人情報 平成2年2月1日現在

職種	求人数	年齢	賃金	勤務先
1 自動車整備士	男1人	16~33歳	125,000円 ~200,000	協和自動車商会 芳野町2丁目
2 サービス・販売	不問 1人	18~35	100,000 ~120,000	㈱ふちがみ 元町1丁目
3 DPE機械操作係 および顧客係	不問 2人	18~35	114,000 ~138,000	元禄カメラストジオ 元町2丁目
4 運転手	男2人	30~45	156,000 ~180,000	㈱神谷製材所 荒土町新保
5 生産要員	男20人	18~40	125,000 ~200,000	㈱福井高木製作所 下高島
6 糸繰準備工	女1人	30~50	100,000 ~110,000	小林織糸工場 滝波町1丁目
7 織布工	女1人	不問	140,000 ~150,000	高橋宗平商店 長山町1丁目
8 経理・一般事務	女1人	18~30	100,000 ~115,000	ケイターニッツ㈱ 昭和町1丁目
9 移動販売	女4人	40~50	120,000	昭和食品 ㈱野 猪

くわしくは大野公共職業安定所勝山出張所 (☎88-1286)  
若しくは市商工観光課・内線321番へ。

不用品情報

市消費者センターでは、再利用による資源化をすすめるため、使わなくなった家庭用品などの不用品情報を提供しています。ご利用ください。

譲ります(提供品)

じゅうたん、美容洗顔器、こたつ、スノータイヤ、サッシ四枚、スキー一式

譲ってください(希聖品)

小型テレビ、深井戸ポンプ、洗たく機、冷蔵庫、エレクトリン、ラジカセ、二段ベットミニサイクル

連絡は、市消費者センター(企画開発課内線237番)へ。

青春 ing

<40>

全日本入りを目指す

女子ハンド全日本ジュニア候補

松村茂子さん 福井商業三年 (昭和町一丁目)

当市出身の松村茂子さんが、女子ハンドボール全日本ジュニア候補手に選ばれ、二年後のジュニア世界選手権出場そして、全日本チーム入りへの期待がかかっています。

ハンドボールはいつから?

「中部中学校では、バレーボール部に所属。先生に勧め

られて、福商に入ってから本格的にハンドボールを始めました。現在、小林寛二監督宅に下宿し、ハンドボールに打ち込む毎日を送っています。将来の夢は?

「強化合宿で持久力と攻撃力を鍛えて、四月の正式決定で、代表に選ばれたい。卒業後は実業団でプレーしますが、将来は全日本チームで活躍したい」とがんばっています。

当市から、日本ハンドボール界を担うプレーヤーとなるのもそう遠くないようです。皆さんで応援してあげてください。

新着図書案内

ザ・本 市立図書館



- 世界文化社「名利歳時記 永平寺物語」 ● 諸橋轍次著
- 「十二支物語」
- 上野正彦著「死体は語る」
- 和泉雅子著「笑つてよ、北極点」 ● 鈴木月美著「光れ隻眼」 ● 〇六 ● 辺見じゅん著「収容所から来た遺書」
- 北方謙三著「武王の門」 上・下 ● 夢枕獯著「上弦の月を喰べる獅子」 ● 藤沢周平著「霜の朝」 ● 池波正太郎著「浮沈」「ないしょないしょ」
- 松村茂平著「鉄の城本願寺 顕如」 ● 平岩弓枝著「御宿かわせみ 鬼の面」
- 吉永みち子著「繋がれた夢」
- 林真理子著「ローマの休日」
- 玉城妙子著「壬申に翔ぶ」
- 林京子著「輪舞」
- マイクル・クライトン著「スフィア」 ● ポール・セイヤー著「狂気のやすらぎ」
- 神谷美恵子著「こころの旅」
- 西村玲子著「素敵に出会った」 ● 三田佳子著「てとてと手」 ● ぎょうせい「温泉大百科」
- 「日本のお茶」 ● みみずくアートシリーズ 16冊

市立図書館

伝言板

2月のおはなしでてこい

一絵本の読み聞かせ会一

とき 2月17日(土)  
午後2時から3時  
ところ 教育福祉会館3階

● 幼児については、必ず保護者がお連れください。

開館日：平日と第2・4日曜日  
午前9時~午後5時(土曜日は正午まで)

場所：教育福祉会館2階

(☎88-0800)

# 2/14(水)～3/13(火)

14水	心配ごと相談 10:00～12:00 教育福祉会館 左義長おはやし講習会 19:00 教育福祉会館 行政・人権巡回相談 13:30～16:00 荒土公民館	28水	心配ごと相談 10:00～12:00 教育福祉会館
15木	左義長おはやし、左義長おどり講習会 19:00 教育福祉会館	3/1木	市民大学講座 19:30～21:30 教育福祉会館 「今、なぜ花の万博か？」 財団法人花と緑の博覧会協会広報課長
16金	結婚相談 10:00～15:00 教育福祉会館 市指定文化財「谷のお面さんまつり」 北谷町谷	2金	結婚相談 10:00～15:00 教育福祉会館
17土		3土	市民綱引き大会(兼県体子選) 18:00～ 市営体育館 (参加要領は、10ページ)
18日	衆議院議員総選挙投票・開票日	4日	
19月	左義長おはやし(中級)講習会 19:00～教育福祉会館	5月	
20火	市指定文化財「北山の観音さまのおすすめ」 遅羽町北山	6火	
21水	心配ごと相談 10:00～15:00 教育福祉会館 総合相談 10:00～15:00 教育福祉会館 社会保険相談 10:00～15:00 教育福祉会館	7水	心配ごと相談 10:00～15:00 教育福祉会館 (弁護士による法律相談併設)
22木	市民大学講座 19:30～21:30 教育福祉会館 「変化の時代について」 日本貿易機構福井支社長	8木	市民大学講座 19:30～21:30 教育福祉会館 「潤いのある都市空間」 福井大学工学部教授
23金		9金	
24土	勝山左義長まつり (詳細は、別紙折り込み) 市役所閉庁	10土	市役所閉庁
25日	勝山左義長まつり 家庭教育相談 13:00～16:30 教育福祉会館	11日	<div style="border: 1px solid black; padding: 5px;"> <p>市役所は毎月第2・4土曜日閉庁です</p> <ul style="list-style-type: none"> <li>●出生、死亡、婚姻届けは休日でも日直室(裏玄関口)で受け付けています。</li> </ul> </div>
26月		12月	
27火		13火	
<b>日曜給油当番</b> 2月18日(日) 勝山商事(小舟渡)、酒井商店(大仏前)、大勝石油(昭和町)、竹内石油(勝山) 2月25日(日) 酒井商店(伊波)、市農協(南)、勝山商事(沢)、大勝石油(滝波) 3月4日(日) 大勝石油(バイパス)、市農協(北)、酒井商店(芳野)、勝山商事(滝波) 3月11日(日) 市農協(中央)、笹木石油(長山)、酒井商店(元町)、三谷石油(勝山) ( )内は給油所名		<b>休日救急当番医</b> 2月18日(日) 西野産婦人科医院 ☎87-1661 2月25日(日) 佐々木胃腸科・外科 ☎87-2616 3月4日(日) 勝山病院 ☎88-0350 3月11日(日) 武藤外科医院 ☎88-0266 診療時間は、午前9時から午後5時までです。 問い合わせは、市消防署 ☎88-0400へ	

# 市民カレンダー

市役所

☎88

1111(代)

火災の問い合わせ専用  
(テープ吹き込み)

☎88

5100

## 今月の納税

固定資産税

第四期分

納期限 二月二十八日(休)

### 編集後記

▼第二・四の土曜閉庁がスタートして一カ月。大きなトラブルもなく、これは市民の皆さんのご理解とご協力のおかげです。▼「家庭の日」のあり方について議論されました。せめて一カ月に一日ぐらいは親子の触れ合い、家庭中心の日があってもいいじゃないかということです▼休日とは無縁に近かった広報係も大賛成でも第三日曜日は、原稿締め切り間近の日曜日。ちと心配です。▼年の市が終わり、いよいよ次は左義長まつり。寒い中での行事で関係者は苦労しますが、おおいに浮かれますように。

### 人口の動き

1月1日現在

男	14,920人 (前月比+5)
女	15,844人 (前月比+1)
計	30,764人 (前月比+6)
	7,724世帯 (前月比+7)