

発行 福井県勝山市 編集 秘書広報課  
 〒911 福井県勝山市元町1丁目1-1  
 TEL 0779-88-1111 FAX 88-1119



主な内容

今年一年を振り返る	23
国政公報 上野野報告	45
雪を備えて	6
われら仲間「大矢谷冬期分校」	9
話題を追って	9
おたけ	10
	14

生き生き「勝山人」  
 シリーズ⑦

大矢谷冬期分校スタート

平泉寺小学校の大矢谷冬期分校が、12月1日開校しました。児童は、3年生の山中美希さん1人。  
 来年3月まで牧野智幸先生(師)＝保岡と2人きりの学校生活が始まりました。







財政公表

# 平成2年度一般会計上半期の状況

## ●一般会計の予算執行状況(歳入)

予算額	収入済額および収入率	収入済額	収入率
市 税 34億5,442万円	50%	23億9,480万円	69%
地方譲与税 2億5,700万円	12%	3,157万円	
自動車取得税交付金 1億1,200万円	32%	3,552万円	
地方交付税 9億4,500万円	54%	5億1,414万円	
交通安全対策特別交付金 675万円	51%	346万円	
分担金及び負担金 2億2,976万円	36%	8,372万円	
使用料及び手数料 1億7,570万円	40%	6,987万円	
国庫支出金 8億7,119万円	28%	2億4,815万円	
県支出金 9億7,777万円	5%	4,846万円	
財産収入 9,475万円	85%	8,046万円	
寄附金 2,107万円	29%	608万円	
繰入金 19億221万円		0	
繰越金 2億5,322万円		3億3,122万円	131%
諸収入 9億5,033万円	4%	4,216万円	
市債 14億3,038万円	1%	1,460万円	
利子割交付金 5,200万円		5,085万円	98%
計 117億3,355万円	34%	39億5,506万円	

市では、年二回、市の財政状況を公表しています。今回は、平成2年度予算の上半期（四月一日から九月三十日）における予算執行状況や市税の収入状況などをお知らせします。

景気の動向も不透明であり、市税への影響が心配されるなど財政状況は依然厳しいものがあります。将来に不安を残さない健全な財政の維持と市民サービスの向上に努めていきます。今後とも「活力と魅力あふれる勝山市」の実現にご協力をお願いします。

## (歳出)

予算額	支出済額および支出率	支出済額	支出率
議会費 1億5,604万円	47%	7,407万円	
総務費 18億807万円	33%	6億276万円	
民生費 15億3,561万円	44%	6億7,218万円	
衛生費 5億7,117万円	36%	2億794万円	
労働費 2億718万円	92%	1億9,027万円	
農林水産業費 13億9,910万円	14%	2億189万円	
商工費 8億6,349万円	79%	6億8,124万円	
土木費 20億9,149万円	15%	3億329万円	
消防費 7億806万円	21%	1億4,946万円	
教育費 14億6,034万円	29%	4億2,733万円	
災害復旧費 1億6,486万円	37%	6,094万円	
公債費 7億1,381万円	35%	2億5,219万円	
諸支出金 5,000万円		0	
予備費 433万円		—	
計 117億3,355万円	33%	38億2,356万円	

## ●市税の収入状況

調定額 35億5,909万円  
収入済額 23億9,480万円

市民税	19億7,805万円	13億9,389万円
固定資産税	13億2,643万円	8億2,084万円
軽自動車税	3,405万円	3,293万円
たばこ税	5,782万円	4,703万円
都市計画税	1億6,119万円	9,863万円
特別土地保有税	8万円	1万円
入湯税	147万円	147万円

●市債の状況 (9月30日現在)

会計名	現在高
一般会計	53億6,257万円
特別会計	
市有林造成事業	1億2,102万円
簡易水道事業	2億3,159万円
下水道事業	72億1,898万円
国民健康保険(鹿谷直診勘定)事業	900万円
計	129億4,316万円

市債は、市が大型建設事業を実施するため、国などから資金を借り入れた長期債務(借金)です。

9月30日現在の市債残高は、上記のとおりです。昨年同期と比べ、合計額で11億91万円(9.3%)増えています。一般会計で主なものは次のとおりです。

教育費 14億9,476万円(幼稚園、学校施設などの建設)  
 都市計画債 10億2,134万円(街路・公園の整備など)  
 土木債 8億3,488万円(道路・橋・水路の整備など)  
 清掃債 6億9,270万円(クリーンセンターなど)

●特別会計の予算執行状況 (9月30日現在)

会計名	予算額	収入済額	支出済額
市有林造成事業	4,025万円	167万円	1,939万円
育英資金	3,004万円	801万円	1,457万円
国民健康保険(事業勘定)	13億4,818万円	5億7,000万円	4億7,497万円
国民健康保険(鹿谷直診勘定)	2,075万円	126万円	456万円
老人保健	17億7,713万円	7億2,368万円	7億2,551万円
都市計画土地 区画整理事業	3億3,527万円	0	4,213万円
下水道事業	13億5,577万円	1億1,333万円	6億1,899万円
簡易水道事業	3,727万円	441万円	1,527万円
計	49億4,466万円	14億2,236万円	19億1,539万円

●上半期の経理状況

9月30日現在

<b>(1)現金預金</b>	
〔普通預金〕	590,249円
〔通知預金〕	12,000,000円
〔当座預金〕	38,894円
〔定期預金〕	232,000,000円
合計	244,629,143円
<b>(2)企業債</b>	
(借入先)	9月末現債高
資金運用部	738,621,420円
公営企業	319,015,610円
合計	1,057,637,030円
<b>(3)企業債利息</b>	
	返済高
資金運用部	24,617,250円
公営企業	11,856,880円
合計	36,474,130円
<b>(4)収益的収支の状況</b>	
収入金額	160,671,745円
支出金額	103,261,845円
差引	57,409,900円
<b>(5)その他の事項</b>	
〈給水戸数〉	5,856戸
〈配水量〉	1,511,885m <sup>3</sup>
〈有収水量〉	1,209,949m <sup>3</sup>
〈有収率〉	80.03%

上水道事業上半期  
給水収益で  
11.0%(前年同期比)の伸び

今年度は、法恩寺山・芳野原リゾート開発地域への給水区域拡張と河川表流水を取水源とする第六次拡張事業をスタートさせました。上半期においては、主に第五次拡張事業の積み残し工事を実施しました。

拡張工事は、東縦貫線、元緑線などの道路築造工事に併せ、送水管の敷設を実施。予算額一億八、〇六万四千円(対し、一、六五二万六千円(施行率七・九%)を執行しました。

改良工事は、昭和町三丁目地係など五カ所での下水道関連工事と松ヶ崎地係の配水管

敷設替工事です。予算額四、〇五二万円に對し、一、二七一七千円(施行率三一・四%)を執行しました。

下水道事業に伴う仮設工事は、予算額四一三万円に對し、五カ所分の契約済額二〇三万八千円(施行率四九・三%)となっております。

給水実績は、使用水量一五万二千立方メートル(前年同期比一〇四・七%)、その収益は一億五、四八二万九千円(前年同期比一一・〇%)と順調に伸びています。

また、昨年に引き続きリゾート開発地域への供給と浄土寺川ダム建設に伴う水資源確

保のため関係機関との協議を行ってきました。

経理状況は、左記表のとおりです。

**あなたの家の井戸水はだいじょうぶですか?**

今年十月、埼玉県の子園で発生した園児の集団下痢事件は、使用している井戸水の汚染が原因と考えられています。井戸水から病原大腸菌が検出され、生活

排水などによる地下水汚染と分かりました。汚染源としては、浄化槽、排水溝などがあげられます。井戸水を飲み水に使用している家庭では、今一度井戸の周囲に汚染源がないか調べてみる必要があります。水質検査については、保健所で行っていますのでご相談ください。

お問い合わせは勝山保健所(☎88-0359)へ。

# 今冬の除雪計画

# 積雪10センチで除雪開始



## 通勤・通学路の確保に全力

市は、十一月二十一日雪害対策会議を開き、今冬の除雪計画などを決めました。

今冬の道路除雪計画による

と、市道は五三六路線、一九一・〇キロ(総延長の約半分)

国・県道は一四路線一〇・〇キロで除雪を行います。国・

県道は昨年とほぼ同じ距離ですが、市道は八四路線、二〇キロ伸びています。

この除雪路線は、積雪一〇センチに達したとき除雪を開始します。作業は、緊急度に応じて早朝通勤、通学時の交

通確保に万全を期していきま  
す。また、歩道除雪について  
も市民の皆さんの協力を得な  
がら推進していきます。

円滑な除雪作業ができるよ  
う協力をお願いします。

雪おろしの賞金は、それぞ  
れのケースで異なってきます

が、大野公共職業安定所での  
基準額を一応の目安にされた  
らいかがでしょうか。

普通家屋(屋根面積二十三  
坪程度)の除雪賃金は、一万  
一、六〇〇円となっています。

## かつやまルール 無責任な 路上駐車を一掃

### パトロール強化

#### ●路上駐車は、

除雪作業の大きな障害となっ  
ています。たった一台の違法  
駐車で、除雪車が前へ進めな  
いことがたびたびあります。  
定期的にパトロールを行い、  
悪質な違法駐車は厳重に取り  
締まっています。

除雪作業時に接触事故など  
が発生しても、違法駐車車両  
に対しては**一切責任を  
負いません。**  
ご注意ください。

●流雪作業は、  
各水路の責任者の指示に従っ  
てください。また、作業中は  
「赤旗」の目印で歩行者の事  
故防止に努めてください。  
使用後は、必ずフタをしつ  
かりはめてください。少しで  
も枠内から、はみ出している  
と除雪車で破損したりします。

●消火栓 など防火施設の  
除雪は、地区ぐるみで、不在  
家屋、集会場は管理者が責任  
を持って除雪してください。

●家の雪囲いには、避難口  
を設けてください。

併せて、ガスボンベやガス管、  
水道管の保全にも努めてくだ  
さい。

#### ●そのほか

◎ 除雪道路沿いで樹木や竹  
のたわみができるものは事  
前に措置をしてください。

◎ 除雪作業で損傷を受けや  
すいもの(塀、車庫、農作  
物など)は、補強し赤旗で  
表示してください。

◎ 道路や水路に直接雪がズ  
リ落ちるトタン屋根には、  
雪止めを設けてください。

◎ 燃えるゴミは、除雪作業  
のじやまにならないよう出  
してください。

### 除雪に関する問い合わせ

除雪作業に関する問い合わせは、必ず  
区長、町内会長を通じてご連絡ください。  
市道は、都市建設課

☎ 88-1111 (代)

国・県道は、勝山土木事務所

☎ 88-1600 (代)

### ●排雪指定場所

市街地区	勝山橋	九頭竜川右岸上流(立石線突き当たり)
	勝山橋	九頭竜川右岸下流(保健所突き当たり)
	滝波新橋	滝波川左岸上流
上記以外 の地区	荒鹿橋	九頭竜川左岸下流
	新保橋	滝波川左岸下流
	巡見橋	女神川右岸下流
	伊知地大橋	岩屋川右岸上流

北電・N・T・Tから

## 断線事故は 危険

万一、屋根雪おろし作業中  
に断線させたり、故障箇所を  
見つけたときは、すぐに連絡  
してください。

断線事故は、とても危険で  
す。決して自分で触らないよ  
うにしてください。

#### 《連絡先》

電線北陸電力(株)勝山管  
業所 ☎ 88-1300

電話線 N・T・T 勝山電報電話  
局 ☎ 局番なしの113番

● 人件費の決算状況 (元年度決算・普通会計)

人口(元.4.1)	歳出額(A)	人件費(B)	人件費率(B/A)	63年度
30,733人	11,946,518	2,194,118	18.4%	20.2%

注) 人件費には、特別職に支給される給料・報酬等を含みます。

● 職員給与費の状況 (2年度予算・普通会計)

職員数(A)	給 与 費				1人あたりの 給与費(B/A)
	給 料	職員手当	期末・勤勉手当	計(B)	
341人	1,054,413	146,285	456,018	1,656,716	4,858

注) 職員手当には退職手当を含みません。

● 職員手当の状況 (元年度)

区 分	主 要 内 容	
期 末 手 当	6月期	1.5月分
	12月期	1.9月分
	計	3.9月分
勤 勉 手 当	3月期	0.5月分
	計	3.9月分
	計	1.2月分
退 職 手 当	自己都合	勸奨・定年
	勤続20年	21.0月分
	勤続25年	33.75月分
	勤続35年	47.5月分
	最高限度額	60.0月分
特殊勤務手当 (16手当)	塵芥焼却場勤務手当、税務事務従事手当、 社会福祉事務従事手当、保育所勤務 手当、消防署勤務手当、公民館勤務 手当、自動車運転作業従事手当 支給職員の割合 40.1% 平均支給年額 42,048円	
	配偶者	16,000円
扶 養 手 当	子ども2人まで1人に4,500円、3人目以降1,000円	
住 居 手 当	自家(世帯主)1,000円 新築後5年まで2,500円 借家20,500円までの場合11,000円を引いた額	
通 勤 手 当	交通機関利用の場合 35,000円まで 自家用車の場合 2,000~16,100円	
時間外 勤務手当	支給総額 53,535千円 1人あたり年額 179千円	

※ 手当は、ほとんど国の基準と同じです。

● 特別職の報酬 (2.4.1現在)

市 長	710,000円
助 役	590,000円
収 入 役	520,000円
教 育 長	460,000円
議 長	350,000円
副 議 長	300,000円
議 員	280,000円

期末手当は職員と同じです。

● 国と比較した平均給料月額

(2.4.1現在)

区 分	一 般 行 政 職		技 能 労 務 職	
	平均給料額	平均年齢	平均給料額	平均年齢
勝山市	268,875円	40.10歳	195,875円	41.04歳
国	253,950円	39.02歳	235,904円	48.00歳

● 国と比較した初任給

(2.4.1現在)

区 分	高校卒初任給	" 2年目	大学卒初任給	" 2年目
勝山市	106,600円	110,000円	121,700円	126,300円
国	106,600円	110,000円	146,600円	153,700円

● 職員の経験年数別・学歴別平均給料

(一般行政職)

(2.4.1現在)

区 分	7年以上 10年未満	10年以上 15年未満	15年以上 20年未満
高 校 卒	160,800円	177,300円	239,150円
大 学 卒	182,500円	221,145円	267,209円

● 等級別職員数の状況 (2.4.1現在)

区 分	1級	2級	3級	4級	5級	6級	7級	8級	技能労務 職 員
主な職務内容	主事補 技師補	主事 技師	主事 技師	主査	係長 主査	課長補佐 係長	課長 課長補佐	課長	運転手 調理員 用務員
職 員 数 (366人)	17人	13人	57人	71人	41人	80人	11人	20人	56人
構 成 比 (100%)	4.5	3.6	15.6	19.4	11.2	21.9	3.0	5.5	15.3

人件費の実態

市職員などの給与を公表

平成二年四月一日現在の市の三役、市議会議員、市職員の給料・手当などを公表します。





# 晴れの大舞台で演奏

## 大日園音楽クラブ

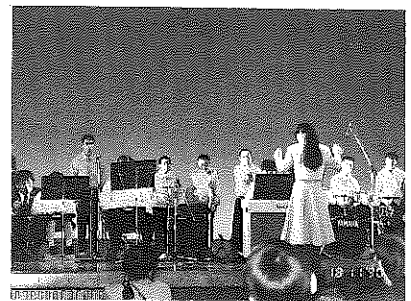
今月は、厳しい全国予選を突破して県下で初めて全国心身障害者芸能コンクールに出場した「大日園音楽クラブ」の皆さんを訪ねました。



▲発表のあと神宮会館前で記念写真

精神薄弱者更生施設「大日園」―荒土町松田―に器楽演奏グループが誕生したのは、昭和五十九年四月。園生のクラブ活動の一つとして発足しました。  
メンバーは、二十三歳から六十歳までの十八人。内、四人が女性です。楽器演奏は全員初めてという人ばかりでしたが、指揮者の酒井雅子さんから職員の指導でキーボードや鉄琴、木琴、ドラムなどについてしょうけんめい取り組んできました。

週三回、各一時間の練習を根気よく積み重ね、現在では童謡から民謡、アニメのテーマ曲まで十数曲のレパートリーを持つまでになりました。  
今年八月、これまでの成果を試したいと、初めて第十六回心身障害者芸能コンクール「愛のステージ」に応募。そして十一月、念願の予選通過の知らせがありました。このコンクールは、友愛十字社、日本チャリティ協会などが主催する全国規模のコンクールです。  
全国から四十二件のテープ審査の中から、六倍もの難関を突破し、十一月十八日、東京の明治神宮会館でその腕前を披露してきました。曲目は、「踊り明かそう（マイフェア・レディから）」を演奏。この曲は、「二年がかりで仕上げた自信作」というだけにすばらしい演奏となりました。  
惜しくも入賞はできませんでしたが、全国の仲間たちと思いつき演奏ができたことに「満足感と大きな自信」を得たようです。メンバーの皆さんも「入賞するまでがんばりたい」と大いにはりきっています。



▲全国コンクールで

## 郷土人物史 55

### 藩のため巨費借財

## 藤田 太兵衛

勝山城下に藤田太兵衛光永という、京大坂(阪)にもその名を知られた郷土がいた。家伝によれば、先祖は加賀に勢力をもつ豪族で一向宗に深く帰依していた。

戦国末期天正二年(一五七四)、その一族で甚五郎というもの、従者数百をつれて越前門徒に合流、村岡山合戦に参加した。

甚五郎の子孫は勝山に定住した。甚五郎から数えて五代目が太兵衛である。各所に土地をもつ、城下きつての豪族としてすこぶる羽振りがよかつた。



▶京都五条西大谷廟にある藤田太兵衛、大平治の墓

元禄四年(一六九一)小笠原貞信が勝山に入封した。そして正徳五年(一七一五)、太兵衛は二代藩主信辰に召し出され、七〇石をもって家臣の列に加えられたのである。

当時、勝山藩の財政はすこぶる苦しかった。小笠原氏は、信州松尾から本庄、また古河、関宿、高須、そして勝山へと、およそ一〇〇年の間に五回も転封を重ね、そのたびに巨費を費やしたのが原因の一つであった。

そこで城下の大商人や領内の富農から、百両また三百両と、毎年のごとく御用金を工面させるといふありきまであった。

藤田太兵衛はこれを見かねて元文二年(一七三七)かねて親交のあった大坂鴻池から五千両を借りることに成功した。三代藩主信胤はいたく喜んだというが、藩老らはルールはずれの借財に困惑し、立腹し、ついに太兵衛とその子大平治をも捕え、その年の十二月十一日の夜、正等寺門前で斬首してしまった。

小笠原氏は、源氏嫡流という古い家柄で、同家譜代の家臣たちからみれば太兵衛の手腕がかえって違和感を深める結果になったと考えられる。(勝山市文化財保護委員長 河原哲郎)

次回は 嶋田 剛太郎

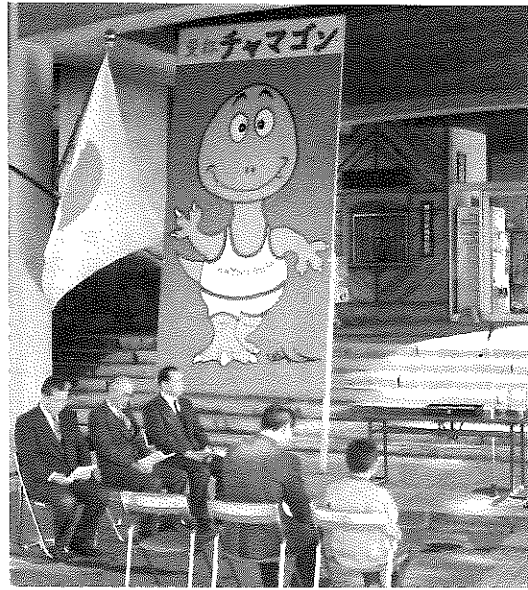


# 話題を 追って

このコーナーは、市政および地域の話題などを紹介しています。皆さんからの話題提供をお願いします。  
連絡は秘書広報課広報係 ☎ 88-1111 内線225番へ。

## 恐竜キャラクター愛称決まる 「チャマゴン」と呼んでネ

十一月十六日、公募していた恐竜アイドルキャラクターの愛称が「チャマゴン」と決まりました。千百七十七点の応募の中から、選考の結果、四谷一くん、三室小三年の名付けた愛称が採用されました。ほかに同名で応募されたのは、山形恵治さん(49)本町二丁目、高橋昌亨さん(50)大野市のお二人でした。

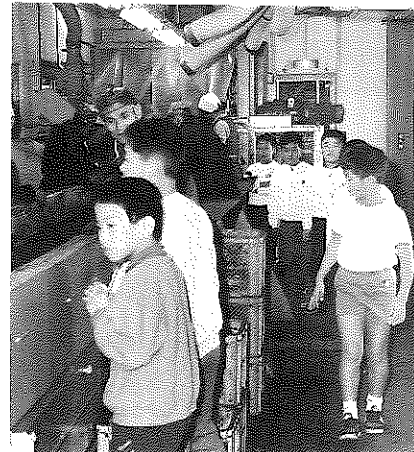


▲11月23日の表彰式で

恐竜の図案は、漫画家のヒサクニヒコさんに依頼したもので、市ではこの恐竜キャラクターと愛称をスポーツ行事や案内書などに広く活用しながら広くPRしていく考えです。

▼チャマゴンとは、かつやまの「ちやま」とドラゴンを合わせて名付けたそうです。

## グリーンヒル上野 見学者 今年1,200人を突破



市では、不燃ゴミを正しく出していたくために不燃物最終処理場「グリーンヒル上野」への見学を奨励し、昨年度から研修用バスの補助も行っていきます。

今年も十一月までに千二百人余りの人がグリーンヒル上野を訪れました。内訳は一般五百三十人、学校の児童五百九十四人、行政視察百十二人となっています。

保健衛生課では「各地区、団体、学校などで見学会を企画され、ゴミ処理の現状を直接見てほしい。正しいゴミの出し方やゴミの分別についてよりいっそうの理解を」と話しています。

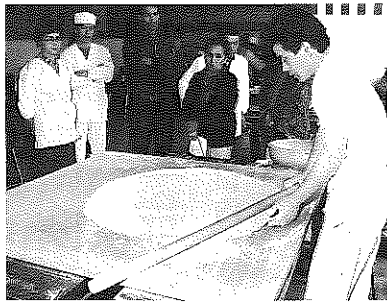
▲十一月十四日、鹿谷小学校の皆さんが、ゴミの学習に訪れていました。

## 奥越の味をアピール

### 県めん類組合勝山支部

奥越名産の「おろしそば」をもっと広く知ってもらおうと、十一月二十一日、市民会館で「越前そばまつり」が開かれました。

まつりを開いたのは、県めん環境衛生同業組合勝山支部(野村稔支部長、十五人)の皆さん。訪れた人々は、地元のおそば粉で打ったそばの味をたんのうしていました。

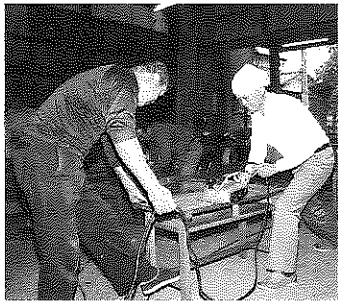


▶手打ちの実演も

## 学校で修繕奉仕 建築業組合の皆さん

勝山建築業組合(辻治会長 百二人)が、毎年、市内の小学校や幼稚園で机や黒板の修繕奉仕を続けています。

今年も、組合員二十人が参



加して、成器北幼稚園の机二十点のカナがけや北郷小学校の玄関口の化粧板張り替えなどを行いました。プロの出来ばえに、子どもたちからもたいへん喜ばれています。

## 短 信

### 丸太切り大会(和泉村) 勝山のチームが 二連覇

「丸太切り大会で、勝山のチームが連続優勝している」と連絡をいただきました。これは和泉村で行われた第二回紅葉杯争奪丸太切り大会のこと。三人一組で、丸太早切り、丸太引き、丸太投げの三種目にタイムと距離を争う奇酷な競技のようです。

この競技で岩泉安夫さん、旭町三、森成人さん、岩ヶ野松井正信さん、立川町一の勝山チームが連続優勝し、賞金十万円を獲得しました。来年も「ぜひ、がんばりたい」と早くもはりきっています。



▶和泉村の紅葉まつりでの丸太切り大会で

# 1月から 戸籍は正しい文字で

平成三年一月一日から、従来の戸籍に誤字・俗字で記載されている氏名を新しい戸籍に記載する場合、各市町村が職権で正しい字（一部除外文字もあり）に訂正できるようになりました。

これまで戸籍上の氏名が誤字や俗字で記載されているものがあり、そのため本人も不便を感じたり官公庁の窓口でトラブルの原因にもなっています。今回の措置は、これらの問題を解消していこうとするものです。

## ●新しい戸籍には正しい字で記載します

- ①従来の戸籍において氏名が誤字・俗字で記載されている人は、次の場合に正しい字で記載していきます。
- 婚姻、転籍などによって新しく戸籍をつくる場合。
- 養子縁組などによって、ほかの戸籍へ入籍する場合。
- 戸籍を再製する場合。
- ②誤字・俗字を正しい字で記載する場合には、届け出のときあるいは戸籍に記載したあとに本人へお知らせします。
- ③俗字のうち、「高」や「崎」など十五字と略字百四十三字のあわせて百五十七字は対象外文字として、従来のまま記載します。

## ●申し出によって正しい字に訂正できます

いつでも戸籍に記載されている誤字・俗字を正しい字に訂正できます。市民課窓口へ申し出てください。

●申し出によって難しい字をやさしい字体に直すことができます

例えば、「邊」という旧字体を新字体の「辺」に直すことができます。

くわしくは市民課（☎88-11111・内線293）へ。

## 国民年金 だより

### 作文コンクール知事賞作品

## 国民年金と祖母の生活

山内 康代さん（みちよ） 勝山北部中三年

### （作品）

国民年金推進事業の一環として、県下の中学生を対象に「第十四回国民年金作文コンクール」が実施されました。四百九十二点の応募作品の中から勝山北部中学校三年山内康代さんの作文がみごと知事賞に選ばれました。

自分の家庭を通じて、「老後の生活の保障として年金は必要だ」という素直な気持ちがよく表現されています。時代を担う子どもたちの心の叫びに触れ、今一度年金制度について考えてみましょう。



▶山内 康代さん

「夏休みの作文の宿題でした。祖母が年金をもらっているのので、この機会に年金のことを勉強しようと思って作文にしました。

知事賞なんて思いもせず、とてもうれしかったです。家の人もみんな喜んでくれました。年金のことも少しですが分かったような気がしています。」

つとくらくらくでも無理して行って、帰ってきたときにはもうすっかり元気だったということがあります。私の祖母以外にもこんなお年寄りもつとくいるのではないかと思っています。

また、老人会で旅行へ行ったり、新年会などを行ったりするときの活動費も国民年金でもらったお金を払っているようです。

今の私が、七十歳くらいになって祖母のように暮らしているのだから、毎日学校に行くわけでもなく、宿題のように明日までに必ずしなければならぬことがあってもありません。農作業をあまり好まない私は、作物を育てることに生きがいを感じることもできそうにありません。そうなることは毎日家で無意味に日々を送っているのかと思うと悲しいです。けれど、こんな老後の支えとなるのが年金ではないでしょうか。わずかな金額でも毎月自分の自由になるお金があれば、欲しいものを買うことだって、習い事に行ってみることだってできます。そして、その中から生きがいとなるものが生まれてくるかも知れないからです。

しかし、私の祖母のように健康で自分の面倒を見てくれ

る人がいる人の老後には、わずかな額の年金でもよいと思いますが、一人暮らしをしている人や、身体に障害をもつ人の老後にはそれではいけないと思います。この人たちの老後は、精神的にもいろいろ疲れると思うし、経済的にもいろいろ大変だろうと思います。この人たちの老後を経済的に支えてあげるだけの金額が必要だと思うのです。若いときは働いてお金を稼ぐことができて、年をとればそういうわけにはいきません。ちよつとくらくらく無理すれば……と思うかも知れませんが身体はだんだんとおとろえていく一方なのですから。

現在、社会福祉がいろいろなところで叫ばれています。それが表面だけでなく中味まで浸透するために、年金でお年寄りの生活を守ってあげてほしいです。年金が、私の祖母のように健康な人にも、そうでない人にも感謝されるような存在になるといいなと思っています。

社会保障制度の低い日本ですが、年金によってそれが上昇し、年をとっても毎日が楽しく暮らせる日本になってほしいです。

Information

市役所  
TEL88-1111(代)

お父さん  
お母さんがたへ

新入園児を募集

受け付けは一月八日から十九日まで

平成三年度市立幼稚園の入園児を次のとおり募集します。幼稚園は、就学前における基本的な生活習慣の育成、集団生活への適応など、幼児期教育にあたっています。入園希望のかたはお早めに。

〈対象児〉

満五歳児（昭和六十年四月二日～六十一年四月一日生まれ）および四歳児（六十一年四月二日～六十二年四月一日生まれ）

〈幼稚園および通園区〉  
左記表を参照ください。

●幼稚園および通園区

幼稚園名	電 話	定 員	通 園 区
野向幼稚園	☎87-2725	40人	野向小学校校下
北郷幼稚園	☎89-1159	160人	北郷小学校校下
鹿谷幼稚園	☎89-1547	80人	鹿谷小学校校下
村岡幼稚園	☎88-1271	120人	村岡小学校校下
成器南幼稚園	☎88-1328	160人	成器南小学校校下
成器西幼稚園	☎88-0330	120人	成器西小学校校下 (元町1、本町1~3、栄町1~5、沢町1)
成器北幼稚園	☎88-3215	120人	成器西小学校校下 (昭和町1~3、沢町2、芳野町1~2)

平泉寺町、北谷町、遅羽町、荒土町の幼児は、希望する幼稚園へ。

〈申込期間〉

平成三年一月八日（火）～十九日（土）

〈申込先〉

通園区の幼稚園へ。入園願書は各幼稚園にあります。

〈保育料〉

入園料

保育料（月額）

五、五〇〇円  
五、〇〇〇円

くわしくは教育委員会学校教育課（☎88-1111・内線365番）へ。

公・私立保育所の入所案内

申請は1月25日までに

平成三年度の公・私立保育所への入所受け付けをします。

●対象となる乳幼児

生後三カ月以上六歳未満の乳幼児で、両親が共働きなどにより家庭内で十分保育ができない乳幼児が対象です。

●申し込み方法

平成三年一月二十五日（金）までに、次の書類を持って福祉事務所児童係へ申し込んでください。  
（必要な書類）

◎入所申請書（申請用紙は福祉事務所各保育所（園）にあります。）

◎源泉徴収票（乳幼児と同居する父母、祖父母の平成元年

公立保育所

保育所名	定員	住 所	電 話
中央保育所	120人	栄町2丁目7-6	☎88-0872
南保育所	90人	元町2丁目7-28	☎88-0850
北保育所	60人	沢町2丁目3-22	☎88-1557
平泉寺保育所	45人	平泉寺町平泉寺	☎88-4332

私立保育園

保育園名	定員	住 所	電 話
ケーテー保育園	90人	元町1丁目8-17	☎87-1857
松文保育所	90人	旭町1丁目1-56	☎88-3020
しろき保育所	120人	芳野町2丁目3-19	☎88-3213
やまぎし保育所	45人	立川町2丁目1-59	☎88-3008
上野保育園	90人	荒土町別所	☎89-2022
鹿谷保育園	60人	鹿谷町保田	☎89-2211

分源泉徴収票（給与所得者の場合）若しくは確定申告書の写し。

三月に面接調査します

- 1 入所決定は、三月上旬に面接、実態調査をしたあと決定します。面接日は、直接保護者あてに連絡します。
- 2、保育料は、世帯の所得税、市民税若しくは固定資産税に基づいて算定します。
- 3 心身に軽度な障害のある乳幼児の入所についても相談に応じています。

くわしくは福祉事務所児童係（☎88-1111内線384番）各保育所（園）へ。

水道課から

給水管にも防凍を

水道メーターから蛇口までは個人の所有物です。漏水があれば使用料金として計算されます。

これから凍結などで給水管が破傷することがあります。各家庭で給水管の防凍に努めてください。もし破傷したときは、すぐに水道課若しくは市公認給水工事業者に連絡してください。

問合せは水道課

☎88-1111(代)

### Information

市役所  
TEL88-1111(代)

## 「鯉のぼり」を 再び大空に

市では、各家庭に眠っている「鯉のぼり」を再び5月の空に泳がそうと計画しています。

現在16組、60匹ほど集まっています。皆さんの協力で、ぜひ目標の300匹を達成していきたいと思ひます。

#### 《募集期間》

平成3年3月30日(土)まで

#### 《申込先》

商工観光課観光係

#### 《イベント》

来年の5月、九頭竜川弁天緑地で予定しています。

皆さんからの「鯉のぼり」は、市で保管・管理していきます。

くわしくは商工観光課

(☎88-1111内線322)へ。

### 成人式の案内

#### 市外、県外の方は 早めに申し出を

来年一月十五日の「成人の日」に、平成三年成人式を教育福祉会館で行います。

教育委員会では、新成人を迎える皆さんあてに案内状を一月四日ごろまでに郵送します。転入や住所変更などで届かなかつた場合は、至急ご連絡ください。

また、市外・県外へ出てい

る人(学生など)で「ふるさとで成人式を」という人は、十二月二十一日(金)までに、教育委員会生涯学習課(☎88-1111内線368番)へご連絡ください。

#### 税務課から

#### 家屋を取り壊したる 方へ届け出を

家屋に課税される固定資産税は、毎年一月一日現在の所有者に課税されます。家屋の異動があつた場合は、早めに手続をしてください。

特に、家屋の取り壊しがあつた場合は、税務課固定資産税係(☎88-1111内線275・276番)までご連絡ください。

届け出がないと、そのまま課税されてしまいます。ご注意ください。

#### 市の入札参加資格申請

#### 1月5日から 受け付け

市の入札参加資格申請(二三年度分)を、次のとおり受け付けます。ただし、二年度に申請された事業者は必要ありません。

三年度分を新規に申請希望する事業者が対象となります。

#### 《受付期間》

平成3年1月5日(土)から3月15日(金)まで。

#### 《事業種目》

工事資材・物品納入、土木・建設工事、測量、設計コンサルタント、管工事、電気工事、塗装工事、給排水衛生設備工事など。

#### 《提出先》

都市建設課(庁舎二階)

#### 《申請様式》

建設省の統一様式による

◎申請がないと、市の発注指名は受けられません。希望する事業者は忘れずに申請してください。

申請手続きなどくわしくは、都市建設課庶務係(☎88-1111内線241番)へ。

### 公開講演会

#### ふるさとのもつくり事業 のお知らせ

対象▽市内の青年および一般市民

日時▽12月19日(水)

午後7時30分から9時

場所▽教育福祉会館3階

講師▽福井県情報開発研究所所長 坪川常春さん

演題▽「いい男いい女」

問合せ▽農務課(☎88-1111内線263番)

### 市民川柳

子供たち	絵本読み聞き	輝く瞳(め)
正直な	まなこに絵本も	語りかけ
生き生きと	勝山担う	子の瞳
子らの瞳に	未来の勝山	見えてくる
二十一世紀	見つむる見ら	は活き活きと
(題は先月号の表紙から)	笠松定子さん	本町一

## 年末年始の窓口業務

### ご協力ください

月四日(木)から平常どおり行います。

▽市税・水道料の収納業務  
市役所内の「市金庫」は、十二月二十八日(金)まで、年始は、一月四日(金)からです。

▽納税・所得・資産の各種証明書の交付

十二月二十八日(金)まで、年始は、一月四日(金)からです。

#### 「ゴミ」の収集業務

ゴミ・し尿の収集業務は、十二月二十九日(土)まで行います。年始は、ゴミ・し尿とも一月四日(金)から行います。

クリーンセンターおよびグリーンヒル上野への直接持ち込みは、十二月二十九日(土)正午までにお願いします。

#### 燃えないゴミの収集

一月・二月休みます  
勝山温泉センター「水芭蕉」年末は平常どおり、正午から土・日は午前10時から午後九時まで閉館します。年始は一月一日(火)、二日(水)の両日休館、三日(木)から平常どおりです。

▽印鑑証明、住民票などの交付事務  
市民課 年末は十二月二十九日(土)の午後零時半まで窓口業務を行います。年始は一月四日(金)からは平常どおりです。

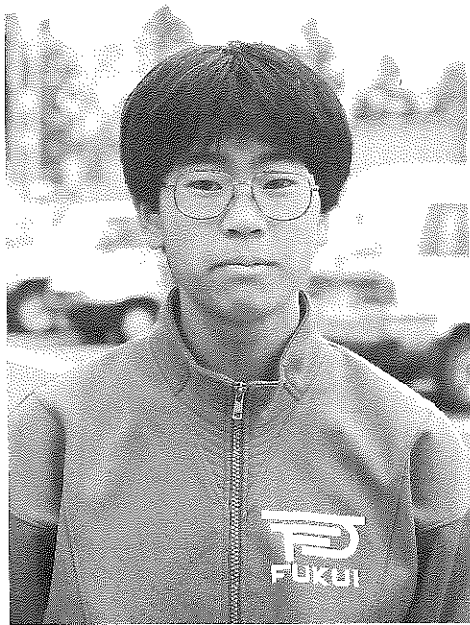
#### ▽死亡届け、出生届け

休み中でも市役所直営(庁舎裏玄関横手)で受け付けます。

#### ▽現金の支払い

会計課 現金の支払いは、市役所一階「市金庫」で十二月二十八日(金)まで、年始は一





# 青春ing

## 市内企業

# 求人情報

Information

市役所  
TEL88-1111(代)

平成2年11月9日現在

	職 種	求人数	年 齢	賃 金	勤 務 地
1	サービスマン	男2人	18~30歳	135,000円 ~180,000	大 勝 昭 和 勝 山 店 町
2	出荷関係事務	男1人	20~40	140,000 ~158,000	勝 セ イ 村 岡 町
3	商 品 管 理	男2人	18~40	120,000 ~130,000	勝 ヤ ス サ キ 元 勝 山 店 町
4	販 売 ・ 配 達	男2人	20~40	120,000 ~200,000	勝 高 田 屋 金 物 店 町
5	販売員(店長見習い)	男1人	20~40	150,000 ~180,000	勝 き し も と 町
6	現 場 事 務	女1人	30~40	130,000 ~140,000	勝 カ サ 川 町
7	現 場 事 務	女1人	18~25	120,000 ~158,000	勝 エ ヌ ・ エ ス ・ メ デ ィ ア 片 瀬
8	事 務 員	女2人	20~40	100,000 ~120,000	勝 山 川 モ ー タ 車 町
9	事 務 員	女2人	~30	100,000 ~120,000	勝 鹿 谷 織 維 鹿 谷 町
10	美 容 師 見 習 い	女2人	18~30	105,000 ~155,000	勝 や ま も と 美 容 室 町

くわしくはハローワーク勝山(大野公共職業安定所勝山出張所)  
☎88-1286若しくは商工観光課・内線321番へ。

## 中学生生活のいい思い出 女子駅伝で活躍

勝山中部中三年 松井陽子さん 北野津又

中学一年生のとき、初めて奥越マラソンで入賞、その素質を見込まれて福井県選抜メンバーとなりました。以来、全国女子駅伝、北陸女子駅伝など県内外の大会で活躍しています。

「駅伝は、みんなといっしょに走るチームワークの楽しさがあるけど、逆にみんなの

足を引っ張らないようにとプレッシャーの方が強くつらい競技と思う」と話しています。先の全国女子駅伝選考会では、体調をくずし惜しくも中学で三年連続出場という快挙を逃しました。でも「中学生生活のいい思い出がたくさんです。来年も駅伝でがんばっていきなさい」ときっぱり。練習は補習授業が終わったあと市陸協の人や後輩たちといっしょに毎日続けています。

## 生活不用品情報

■譲ります(提供品)  
美容洗顔器、スノータイヤ、白黒小型テレビ、足踏みオルガン、冷蔵庫、ミシン、糸糸編み機、木製机、いも掘り機三輪車、電気ストーブ、ペーパーベット、50ccバイク  
■譲ってください(希望品)  
テレビ、小型冷蔵庫、洗濯機、除湿機、石油ストーブ、エレクター、ピアノ、パソコン、ワープロ、CDラジカセ、卓球台、女児洋服、男児自転車、ベット(二段、シングル)、本棚、応接セット、簡易水中ポンプ、手押し車  
問合せ先は企画開発課  
☎88-1111(代)へ。

## 年賀状の廃止について

公職選挙法により、政治家は選挙区内で年賀状(暑中見舞状なども)を出すことは固

く禁止されています。よって、勝山市長、勝山市議会議員は法令遵守と虚礼廃止の立場から、市民の皆さんへの年賀状は失礼させていただきます。  
勝山市・勝山市議会

あなたも手やレシジ!!  
「ヘルシースリム教室」

## 参加者募集

日 時	時 間	場 所	内 容
12月20日(木)	9:30~11:30	教育福祉会館	身体測定、医師の指導
1月17日(木)	9:30~11:30	教育福祉会館	栄養指導
2月15日(金)	13:30~15:30	教育福祉会館	トリム体操
2月27日(木)	13:30~15:30	教育福祉会館	運動指導
3月14日(木)	9:30~11:30	教育福祉会館	栄養指導、まとめ

○ 市立図書館  
伝言板  
12月のおはなしでてこい  
— 絵本の読み聞かせ会 —  
と き 12月22日(土)  
午後2時から3時  
と ころ 教育福祉会館3階

◎幼児については、必ず保護者がお連れください。  
※新図書館建設の準備などにより12月号から新着図書案内のコーナーをしばらく休みます。ご了承ください。

# 市民カレンダー '90 12/19(水) ~ '91 1/15(火)

19水	心配ごと相談 10:00~15:00 教育福祉会館 人権、行政、交通事故相談 10:00~15:00 教育福祉会館 社会保険相談 10:00~15:00 勝山商工会館	2水	
20木		3木	
21金	結婚相談 10:00~15:00 教育福祉会館 1歳半児健康診査(H元,6月生まれ) 教育福祉会館 3歳児健康診査(S62,12月生まれ) 勝山保健所	4金	官公庁仕事始め
22土	市役所土曜閉庁	5土	
23日	天皇誕生日	6日	消防出初式、無火災祈願 9:30~ 消防署
24月		7月	
25火	献血 10:00~15:00 市役所前	8火	
26水	心配ごと相談 10:00~12:00 教育福祉会館	9水	心配ごと相談 10:00~15:00 教育福祉会館 (弁護士による法律相談併設)
27木	機能訓練事業 13:30~16:00 教育福祉会館	10木	機能訓練事業 13:30~16:00 教育福祉会館
28金	官公庁仕事納め 年末年始の窓口業務は12ページに	11金	
29土		12土	市役所土曜閉庁
30日		13日	第13回市民かるた大会 10:00~17:00 教育福祉会館
31月		14月	
1/1火	元旦 年賀状出発式	15火	平成3年成人式 10:00~12:00 教育福祉会館

市役所 ☎88-1111 / 火災の問い合わせ (テープ吹き込み) ☎88-5100

### 日曜給油当番

- 12月23日(日) 市農協(中央)、笹木石油(長山)、酒井商店(元町)  
三谷石油(勝山)
- 12月30日(日) 全店営業
- 1月1~2日 休業
- 1月3日(休) 午前中のみ営業
- 1月6日(日) 勝山商事(小舟渡)、酒井商店(大仏前)、大勝石油  
(昭和町)、竹内石油(勝山)
- 1月13日(日) 酒井商店(伊波)、市農協(南)、勝山商事(沢)  
大勝石油(滝波)
- 1月15日(火) 大勝石油(バイパス)、市農協(北)、酒井商店(芳野)  
勝山商事(滝波)

( ) 内は給油所名

### 休日救急当番医

- 12月23日(日) 竹下中央内科医院 ☎88-1121
- 12月24日(月) 勝山病院 ☎88-0350
- 12月29日(土) 西野産婦人科医院 ☎87-1661
- 12月30日(日) 勝山病院 ☎88-0350
- 12月31日(日) 石川医院 ☎89-1008
- 1月1日(火) 勝山病院 ☎88-0350
- 1月2日(休) 勝山病院 ☎88-0350
- 1月3日(休) 埤川医院 ☎89-1035
- 1月6日(日) 勝山病院 ☎88-0350
- 1月13日(日) 勝山病院 ☎88-0350
- 1月15日(火) 武藤外科医院 ☎88-0266

●診療時間は午前9時から午後5時までです。  
市消防署 ☎88-0400へお問い合わせください。

### 人口の動き

(11月1日現在の住民基本台帳による)

男	14,824人	(前月比 -10人)
女	15,766人	(前月比 -10人)
計	30,590人	(前月比 -20人)
	7,723帯	(前月比 -4)

▼いつになく暖かい日が続いています。でも油断は禁物。円滑な除雪作業ができるよう皆さんの協力をお願いします。▼まちの元気バロメーターは、産業構造や人口動態などからも判断されますが、まずはそこに住む人たちが「いかにまことに對して夢を抱いているか」だと思えます。そんなことで今年も夢のある事業も幾つかスタートしました。

▼今年もたくさんのかたがたから取材協力や話題提供でお世話になりました。ありがとうございます。来年もよろしくお願ひします。皆さんもどうかよいお年を。

### 編集後記

今月の納税  
固定資産税  
第三期分  
納期限 12月25日(火)