

やま童謡の夕べ

・後援 勝山市教育委員会・勝山市文化協会・福井新聞社

童謡が流れるまち

七月一日、教育福祉会館で行われた
童謡の夕べ。(主催 かつやま童謡の会)


広報

かつやま

'92 7/9

No.440

7

発行 福井県勝山市 編集 秘書広報課

〒911 福井県勝山市元町1丁目1-1

TEL0779-88-1111 FAX88-1119

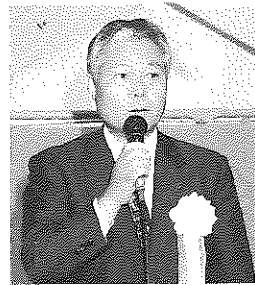
法恩寺山リゾート

本格着工

年内一部オープン目指す

法恩寺山リゾート開発の起工式が、六月十九日(金)基地となる芳野原台地で行われました。式には、事業主体の法恩寺山リゾート(株)(降旗毅社長)の代表者をはじめ県・市・地元関係者ら約百五十人が出席しました。

地鎮祭のあと、降旗社長は「各地のリゾート計画が挫折したり停滞している中において、本計画は地元関係者の熱意とご支援・ご協力によって、着工することができた。この点で全国からも注目を受けている。



降旗毅社長

計画通り年内一部オープンを目指し、自然と調和させていく中で、立派なリゾート地にしていかなければと、責任の重さを感じている。

本計画は、勝山市の活性化に寄与することが大きなねらいであり、市街地と連携を図り、一年を通じた複合型保養地を完成させたい。これからも引き



▲6月19日に行われた起工式

続き、皆さんのご支援をお願いしたい」とあいさつ。

今井市長は「法恩寺山から芳野原一帯の開発構想は、今から十七年前に故中川知事によって提唱された。以来、



今井市長
今越高原リゾート構想の中核として

県・市によって粘り強い取り組みがなされ、奥

位置付けられた。すでに有料道路やバイパス道路が建設され、このほどスキー場建設に関する許可を得るに至った。

これからも経済・社会動向を予測しながら、必要に応じて全体計画のチェックと修正を図りながら自然環境との調和、防災、環境保全にじゅうぶん留意してすすめていきたい。

ハード面だけでなく、ソフト面も充実させ、地域と融合したリゾート地となるには長い年月が必要。地域との共存を図りながら、本事業が地域の振興ならびに市の活性化に寄与することを念願している」と述べました。

続いて、県知事代理の下川道雄県企業庁企業管理者や県会議長代理の別田県会議員、廣田市議会議長から祝辞が述べられました。

自然環境と調和を第一に 防災面に万全を期す

法恩寺山リゾートの全体計画面積は、芳野原、法恩寺山一帯の約四〇六・六ヘクタール。中核となるスキー場は約二八五・七ヘクタール、コース部分は約八〇ヘクタールとなります。

今後は、年内の一部開業を目指し、砂防堰堤(えんてい)など防災施設の建設やスキーコースの伐採、整地がすすめられます。また、造成地内の木々の移植や仮植えなども行われます。

まず最初に、全力を投入してスキー場の一部開業を目指します。その後、ホテル、ゴルフ場、そのほかレクリエーション施設を順次開業していく予定となっております。

全体計画の完成は、平成八年度の予定(計画概要は次ページ参照)で総事業費は約五百億円。完成後は、年間六十万万人の入り込み客を見込んでいます。



AMENITY

平成4年7月9日

リゾート快適環境づくり

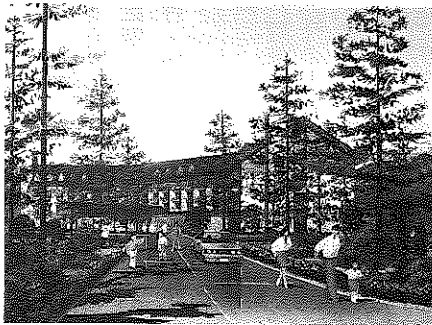
このリゾート計画は、豊かな自然があふれ、ふるさとの木や草花に囲まれた自然景観との調和を目指しています。

スキーコースは、自然環境や防災対策を重点に置いた林間コースを設定しました。ゴルフ場は、農業に頼らない自然の地形、植生を生かしたコースづくりを計画しています。

全国初の試みとして、草原景観計画をすすめています。無雪期におけるゲレンデ内に四季折々の草花、草木、低木、などを育成していきます。「森林、木、山、草花、雪、星、史跡、化石……」といった貴重な自然資源を活用し、一年を通じた総合保養地を創造していきます。教養、文化などの体験学習ができる施設も整備していきます。

《施設エリア》

ホテル、コンドミニアムホテル、ペンション、保養所、研修所、スポーツレクリエーション施設ほか



ホテルのイメージ図

コンドミニアム

ペンション村

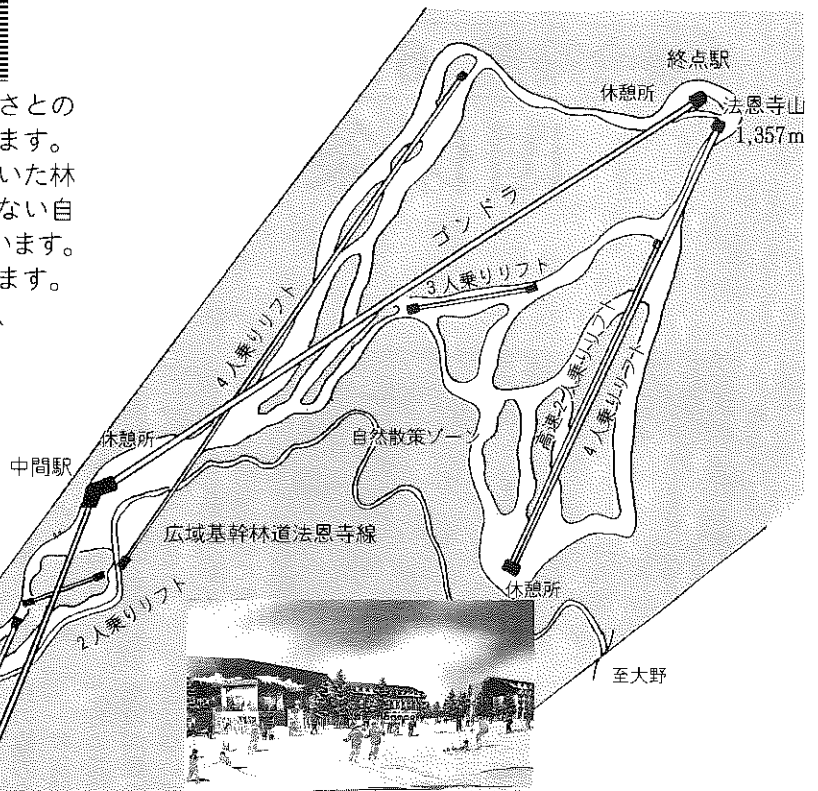
駐車場

ゴンドラ駅

《ゴルフ場エリア》

18ホール、パー72、全長6,300m

法恩寺山有料道路 6.6km



▲ スキー場のイメージ図

《スキー場》

コース/標高：1,340m～610m (標高差730m)

コース総延長約14km

最長滑走距離4.5km 平均斜度14度

索道/6人乗りゴンドラ

(1区2,140m 2区2,060m 計4,200m)

高速4人乗り3基 (1,450m～1,600m)

高速2人乗り1基 1,060m

3人乗り1基、2人乗り2基

合計8基 (シングル換算で24基)

● スキーセンター

インフォメーションセンター、託児所
レストラン、レンタルスキーほか

● レストハウス3棟

法恩寺山リゾート計画

【全体計画面積】 406.6ha

● スキー場エリア 285.7ha

(内、スキーコース約80ha リフト敷き含む)

● 施設エリア 52.5ha

● ゴルフ場エリア 68.4ha

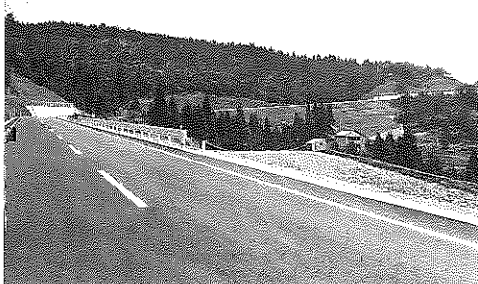
【主要防災施設】

● コンクリート砂防えん堤

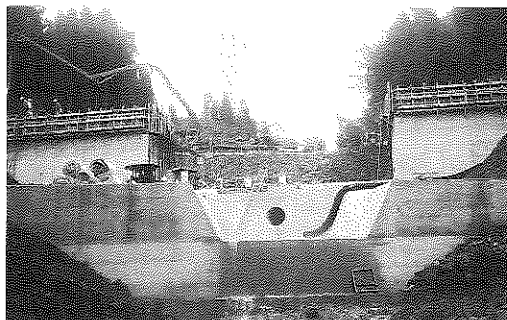
● 防災土えん堤、沈砂池、暗きょ配水管ほか

【事業費】 総事業費約500億円

【工期】 平成4年度から8年度



▲ ほぼ完成した法恩寺山有料道路



▲ 防災施設



▶ 特殊機械による樹木の移植作業

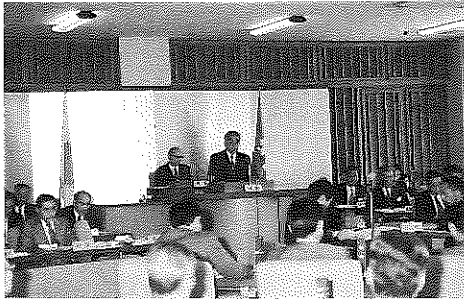
議会報告 6月定例会

国保条例の一部改正など 8議案を可決

六月定例会は六月九日から会期十日間で開会されました。市道路線の認定案など八議案と意見書二件を可決し、陳情十二件・請願二件を採択して十八日に閉会しました。

今井市長は招集のあいさつの中で、リゾート開発について「法恩寺山リゾート開発に伴う保安林指定解除に対し異議意見書が出されたが、このほど国の判断が示された。これによって、開発に関するすべての許認可を得るに至り、近く本格着工の運びとなった。

年内の一部オープンを目指し、関係者に督励をしていくところである。今後の推進に際し、市民の皆さんのご支援、ご協力をお願いしたい」と述べました。京福電鉄存続については、「これまで京福電鉄に対し、



▶六月定例会市議会

決まった 主な内容

◇市道路線の認定について 勝山温泉センターおよび周辺の観光資源の活性化と土地利用の増進、地域振興を図るために、次の路線を市道としました。 村岡町浄土寺九字一三番地を起点、勝山市一七〇字一番六〇七を終点とする延長四、二五〇メートル。

- ◇県営土地改良事業費の一部負担について 「若猪野地区県営小規模ため池等整備事業」 用排水路工四五〇メートル 総事業費八、六九二万円 「岡横江地区県営小規模ため池等整備事業」 用排水路工四一三メートル 総事業費一億一九七万円
- ◇市税条例の一部改正 国の地方税法および地方税法施行令の一部改正により、市税条例、国民健康保険条例を一部改正しました。 国民健康保険税の課税最高限度額「四十四万円」を「四十八万円」に。 被保険者への助産費「十三万円」を「二十四万円」にそれぞれ引き上げました。
- ◇市民会館の設置及び管理に関する条例の一部改正について 改修に伴い部屋の利用区分が変更となるため、新たに基本使用料金を設定しました。
- ◇市立公民館の設置及び管理に関する条例の一部改正について 九月一日から勝山公民館の設置場所を市民会館内に変更するものです。

- ◇市視聴覚ライブラリー設置条例の一部改正について 設置場所を勝山市立図書館内に変更するものです。
- 可決された意見書
 - 官公労働者の給与早期決定を求める意見書
 - 平成四年度水田農業政策に関する意見書
- 採択された陳情 (十二件)
 - 左義長ばやしの普及・指導のために太鼓、衣装等への助成方について
 - 官公労働者の新賃金早期決定と労働時間短縮について
 - 市道編入について 九件
 - 老人デイ・サービスセンターの建設に対する助成について
- 採択された請願
 - 私立保育園の労働時間短縮に関し、加配保母二名を増員することについて
 - 私立保育園の職員給与の改善に関し、給与増額分を助成することについて

一般質問 (要旨)

六月十一日、十二日に一般質問が行われ、佐々木隆也、酒井義博、藤澤七郎兵衛、野尻佐太郎、松井拓夫、嶋田政憲、岩見寿信、斎藤節治の各議員が質問しました。

林業振興に 国産材加工施設を

佐々木隆也議員「林業構造改善施策に関して、林業経営の危機的な状況を緩和するため、国産材の加工施設を導入できないか問う。市長「1、総面積の八一%を森林が占める本市にとって、林業振興は重要課題と考えている。第三次総合振興計画の策定にあたり諸施策を定めた。ご指摘の国産材加工施設の導入については、新しい林業経営の展開の中に組み入れている。二十一世紀初頭に伐期輪に達する人工林が一二四万立方メートルと推定している。よって平成二年度から

諸官庁や学識経験者などで構成する勝山市林業構造改善協議会に当問題を諮問しており、今年八月には答申をいただくことになっている。その答申を尊重しながら、地域林業の振興発展に努めていきたい。

佐々木議員②、完全週休二日制導入について、次の三点を問う。

①実施時期はいつか。
②週四十時間就労による市民サービス低下への措置、併せて学校、保育所など幼児に対する対策。

③特殊勤務体制をとっている消防署での対応について。市長②の①、昨年八月人事院から完全週休二日制の導入を平成四年度の早い時期に実施するよう勧告されている。

当市の導入および、その実施時期については他市の動向も考え合わせたい。実施には、あくまでも市民サービスを低下させないことが基本である。行政事務のいっそうの効率化を努める中で実施していきたい。

保育所や消防署、ごみ処理施設などについては導入前に試行期間を置き、問題点の把握に努めていく。

教育長②の②、学校五日制については、単に休日が増えたということにならぬように、子どもの生活にゆとりをよみがえらせ、自らが考え主体的に判断し、行動できる資質や能力の育成を図っていくことが大事と考える。

学級担任は、休日における子ども家庭生活、地域社会での体験活動の実態を常時把握することに努める。家事手伝いのできる子、自主研究活動をできる子、子ども会活動や奉仕活動を実践できる子、スポーツや団体活動へ積極的に参加していく子を育成していく。

そのために、教師をはじめ各家庭、保護者の努力が必要と考え、機会あるごとに啓発している。また、各種団体などへ協力依頼を重ねているところ。

学校の給食調理員や用務員などの週休二日制については、今後、関係者とじゅうぶん協議していく。

消防長②の③、消防署は毎日勤務と三部交代制をとっている。内部勤務は市長部局に準ずることができるが、二十四時間勤務体制の職員については特殊性もあり、今後、じゅうぶん研究していきたい。

福祉事務所長②の②、保育所では、すべての土曜日を休むことは社会のニーズからも不可能である。保母の設置をじゅうぶん配慮しローテーションを組んで対応していきたい。一方、土曜日に「保育に欠けない幼児」は、可能なかぎり保護者にみていただくよう要請していきたいと考えている。

児童センターについては、学校五日制の実施で、ますます機能発揮が期待される。そこで児童センターは開庁部門とし、より以上に資質の向上と充実に努める。そのほか、家庭・学校・地域社会の連携を深め児童の健全育成に努めたい。

佐々木議員③、①登校拒否児童が低学年化している現在、指導をどのようにしていくのか、また、カギっ子対策について問う。

②市民サービスの低下について、窓口業務などでの対応について問う。

教育長③の①、これまでの知識偏重に対し反省がある。教師に対しては、週一回地域を回って子どもの実態を把握するよう指導している。

カギっ子は、町部中心に約一％いると思われる。この子らが、土曜日をどのように過ごしていくか、その指導もしていく。

秘書広報課長③の②、市民サービスの低下とならないことを基本に、窓口部門については職場ごとに研究しながら完全週休二日制をすすめたい。

地域密着型のリゾート開発を

酒井義博議員①、法恩寺山リゾートが本格着工となり、今後、第三セクター会社によって事業がすすめられるが、次の三点を問う。

①今後の計画概要と見通しについて。
②リゾート開発の進展と併せ、市街地の活性化策について。

③景観保全の条例制定を。市長①の①、法恩寺山リゾート開発事業は、いよいよ本格着工となり、今後、第三セクターによって大きく進展する。すでに防災ダムの建設をすすめており、これから最も長いスキューコースの造成に入っていく。

そのほか索道、スキーセンター、休憩所などの建設を早急にすすめるなければならない。それらに先行して沈砂池や砂防堰堤（えんてい）などが建設されることになる。

今年一部オープンに向けて各事業を進めていく。市長①の②、リゾート開発は、もともと市街地の活性化を図ることを目的としている。昨年度に民間研究所へ市街地活性化コンセプトの作成を委託した。この報告書によると、全く新しい商業集積プランにより、行政と一体となったまちづくりをすすめるべきとの提言があった。

勝山商工会議所での取り組みと連携を深めながら引き続き努力していく。市長①の③、リゾートエリア内の景観保全については、建物の建築協定などを第三セクターなどと協議し早急に詰めていきたい。

ご指摘の景観条例は、市全域に関係するので、庁内検討委員会を組織し、具体的な検討をすすめていく。酒井議員②、リゾート開発と農業活性化について。個性的な地域密着型リゾートを目指すべき。そのため無農薬の自然野菜の供給を促進してはどうか。また研究・指導に対し補助できないか。

市長②、リゾート都市、観光都市を目指す中で農業もその一端を担うべく努力しているところ。リゾート客など観光客に供給する農産物の安定生産と流通体系の確立が必要。農協（JAかつやま）や農村婦人グループなどで実施されている観光農園の規模拡大と充実、特産品の生産拡大、販売促進についても連携を取りながら努力している。

ご指摘のリゾートに特色を出すことには同感であり、農産物供給において、その役割を果たせないか協議していきたい。すでに当市の特産作物であるイチゴ、里いもについては、堆肥による有機栽培を行っている。米については、年間六十万四万人の入りに対し、試算で千七百俵とみている。一挙に有機栽培は難しいが、米をはじめ野菜類等について有機栽培、ハイテク技術の活用で自信をもって提供できるようにしなければならないと考えている。

酒井議員③、現在の市営武道館は老朽化し、狭く危険である。競技力の向上は望めない。柔道、剣道のみならず総合的な武道館を早急に整備すべき。

構想にある長尾山では、小・中学生には遠い。市長

の考えを問う。
市 長 Ⅱ 3、現在の武道館は相当老朽化し、早急に改築をしなければならぬと考えている。

総合武道館の建設については、長尾山の総合開発の中で対応するよう基本構想の策定を急がせている。

長尾山では、日常利用に不便とのことだが、長尾山では全体的な総合体育館を建設するもので、青少年の育成のためには市街地にある既存施設の環境改善に努めながらじゅうぶん検討していく。

独自性のある

国際化対策について

藤澤七郎兵衛議員 Ⅱ 1、国際化問題について、もっと独自性のある取り組みが必要。次の点を問う。
①今年度の取り組みについて。
②外国人労働者の受け入れ体制について。

市 長 Ⅱ 1の①、昨年、国際交流係を設置した。地域の特性、独自性を生かした交流事業を推進している。昨年は、米国アスペンや中国洛陽市との交流をはじめ、

国際交流ボランティアの育成などを推進してきた。今後は、今年四月に設置した国際化対策推進懇話会の意見を聞きながら、適切に対応していきたい。

市 長 Ⅱ 1の②、近く中国から技術研修生四十人ほどが当市に入ってくる。人材育成をはじめ語学研修など、これからの受け入れ体制を整えていく。

藤澤議員 Ⅱ 2、市営住宅対策について、次の点を問う。
①市営住宅の現状および管理体制について。
②老朽化した市営住宅の整備計画について。

③これからの住宅施策として、福祉型住宅、二世帯住宅などについて考えを問う。
④雇用促進住宅の誘致について。

市 長 Ⅱ 2の①、現在、市営住宅の管理戸数は百六十三戸。内訳は一種住宅五十一戸、二種住宅百十二戸である。木造は九十八戸となっている。

軽易な修繕については、毎年実施している。環境整備は、自治会にお願いしている。ただ高島団地は、建て替え計画があるため、いくつか空家がある。草刈りなど環境整備には、今後もしゅうぶん心がけていく。

市 長 Ⅱ 2の②、老朽した団地については、これまで旭町団地、本町団地と建て替えを行ってきた。平成六年度には、高島に鉄筋四階一棟二十四戸、さらに入居状況をみて八年度にもう一棟二十四戸を建設する予定である。木造住宅の家賃が五千円に比べ、建て替え後は、四万円前後となる。低所得者のために低家賃の住宅も残していかなければと考えている。

都市建設課長 Ⅱ 2の②、建て替えの場合、国、県から三分の一ないし二分の一の補助を受けるため、家賃設定は三万五千円から四万円となる。市営住宅の性格上、低所得者のためを考えていかなければならない。住宅の集積については、困難な点があるが念頭に入れて対処していきたい。

市 長 Ⅱ 2の③、高齢化社会に向けて、弱者対策などきめ細かな配慮が必要と考える。東南住宅の一戸を身障者用として十年前に改造した経緯がある。今後の課題として、関係機関と協議していきたい。

市 長 Ⅱ 2の④、雇用促進住宅は、現在、下毛屋に二棟八十戸ある。第三次総合振興計画では、住宅環境の

整備として雇用促進住宅の建設をあげている。しかし、県内での要望が多く、しばらくの期間が必要。建設にあたっては、九、四〇〇平方メートル以上の用地を確保しなければならない。今後、雇用促進事業団の指導を得ながら早期建設を推進していきたい。

藤澤議員 Ⅱ 3、高齢者や身障者にとって高層住宅は不便、また、菜園などの対応も必要ではないか。

市 長 Ⅱ 3、一階部分を高齢者専用にしたたり、床の高低差をなくしたり、手すりの設置などに配慮していきたい。菜園についても周辺の空き地を利用したい。

住民の意識調査をやってはどうか。
③同意書がなければ廃線とならないと聞いているが、法的に効力があるのか。

市 長 Ⅱ 1の①、今後の対応として、生活路線バスの補助方式のような国・県の補助が受けられないか全国の赤字民営鉄道の運行方法を調査研究している。会社側へは粘り強く存続を訴えていく。

一方、乗る運動としては、職員の出張時の電車利用や啓発看板の作成、時刻表の全戸配布などを行っている。また、市広報を通じて存続の必要性や利用促進の協力をお願いしている。

市 長 Ⅱ 1の②、市広報

京福廃線

問題について

野尻佐太郎議員 Ⅱ 1、京福電鉄の廃線問題について、京福は初めから廃線を前提にした話しかしらない。真剣さに欠けている感がある。存続に向けて、次の三点を問う。
①今後の対応と県の指導方針について。
②市民がもっと利用して、共存する道を選べないか。

市 長 Ⅱ 1の③、同意書は、法的なものではなく行政指導であり、どうしても必要というものではないと聞いている。

六月号でアンケート調査結果を掲載した。回答者の七五%が存続を希望している。今後、詳細を分析しながら対策を考え、市民が納得いくようにしていきたい。

野尻議員 Ⅱ 2、転作の指導状況について。農家への指導で、農協(JAかつやま)とのタイアップはどうだったか。

市 長 Ⅱ 2、国の転作面積決定の遅れから、当市においても取り組みが遅れ、農家の皆さんには多大の迷惑をおかけした。

四年度の転作指導については、市、農協が目標面積の仮配分を各農家組合に提示し、転作面積の調整をお願いした。

国は、在庫不足により水稻作付けを増加したい考えから、転作緩和した分を水稻にしたい意向だった。県内では約六〇〇ヘクタールの麦が作付け過大となっており、市と農協が連携をとって、農家に混乱が生じないように指導してきた。

今後、国の新農政プランを見極めながら、地域農業振興に取り組んでいきたい。農務課長 Ⅱ 2、転作制度発足当初は、行政主導ですすめられてきた。現在は認識も深まり、行政が目標を立

農林業の活性化に 人材確保と 異業種交流を

て、総合的なバランスをと
りながら指導していく形で
ある。農協は、農家の代表
という立場に立ち、行政と
両輪の役目を果たしている。
野尻議員Ⅱ3、景観条例の
制定について。条例制定が
難しければ、風致地区の指
定ができないか問う。

市 長Ⅱ3、近年、都市の
個性、魅力といった意味で、
都市景観に対する認識が高
まっている。県では、平成
三年度に景観づくり基本計
画が策定されている。

当市においては、県の基
本計画に基づき、平成五年
度の策定を予定している。

今年度に庁内検討委員会
を設置し、学識経験者や市
民の意見を聞きながら、条
例化に向けて市独自の基本
計画を策定していきたい。

都市建設課長Ⅱ3、風致地
区指定については、都市計
画法で定められている。自
然的要素を対象にした地区
指定である。当市では、景
観条例を制定したいたく、
その準備に入りたい。

松井拓夫議員Ⅱ1、九月か
らの学校週五日制実施に伴
い、次の三点を問う。
①校外活動の対応と公民館
地域はどのように対応して
いくのか。
②施設の充実、指導者の確
保について。
③青少年の健全育成、不良
化防止の具体策について。
教育長Ⅱ1の①、昨春秋か
ら週休二日制導入に伴う問
題点を検討してきた。各関
係機関とも協議を重ねなが
ら具体的な手だてをとる段
階にある。

状況としては、次のよう
なものである。
○個々の子どもの家庭生活。
○休日における家庭実情の
把握。○カギツ子の把握。
○学校行事の精選。○幼稚
園、学校の開放。○図書館
公民館の開館への検討。
○自治的活動の育成、指導。
○地域への協力依頼などで
ある。
松井議員Ⅱ2、若者の定着
には、基幹産業である農林
業の環境整備が大事と考え
る。人材の確保と異業種と

の交流を図る必要がある。
その対策について問う。
また、ユニークな発想の
もと、市独自の農業活性化
策はないか。
市 長Ⅱ2、後継者および
担い手の育成、大規模農家
の育成など新しい農業の展
開を図っていかねければな
らない。後継者の育成は、
若者の定着、人口減少の歯
止めとなるもので、重要課
題である。
ご指摘の異業種との交流
についても、農業の活性化
の点から重要視しなければ
ならないと考える。人と人
の交流、特産物を通じた交
流、知識・技術の交流など
が考えられる。今後、農業
改良普及所や農協など関係
機関と連携を持ちながら取
り組んでいきたい。
農務課長Ⅱ2、すでに勝山
ミズナのお茶漬け・ふりか
けは研究を重ね今春販売に
入った。現在、農業委員会
や農業指導連絡会でも、軽
量野菜を取り上げて各種検
討に入っている。
松井議員Ⅱ3、福祉社会に
対応し、児童福祉のための
人材確保が急務。その対策
について問う。

きた。学校週五日制になり、
いかに健全に育成していく
かが大きな課題。今後、地
域の実情をじゅうぶん考え、
施設計画や児童クラブの育
成のほか、母親クラブ、ス
ポーツ少年団、子ども会、
児童民生委員と連携した市
民ぐるみのネットワークづ
くりをしていく。
松井議員Ⅱ4、各地域に拠
点となる施設が必要。計画
があるか問う。また、人材
の育成のすすめ方について。
市 長Ⅱ4、青少年の健全
育成には、学校、公民館な
どを核とし、地域の実情に
即した施設計画を考えてい
る。また、児童クラブ、子
ども会との関連性を持たせ
ていく。
人材育成は、各地域には
人生経験豊富なかたがたが
多くおられる。その人たち
の協力を得ながら、市民ぐ
るみで取り組んでいきたい。
福祉事務所長Ⅱ4、福祉サ
イドでは、児童センターが
五カ所あるが、小型児童館
や児童クラブの育成なども
含め、地域に合わせた配置
を考えていく。
松井議員Ⅱ5、地域福祉の
重要性を考え、その対策は、
市 長Ⅱ5、福祉のネット
ワークとそれを支える人材
の確保、組織づくりがたい

市街地活性化への 対応について

せつ。今年度は、新規に福
祉基金運用事業によって、
地区社会福祉協議会の設置
や小地域での福祉組織づく
りをすすめていく。
福祉事務所長Ⅱ5、老人保
健福祉計画の策定、福祉基
金運用事業、社会福祉協議
会のふれあいのまちづくり
事業などを通じて、地域福
祉の実現に努めていく。
これらの中で、昔からの文化
と歴史を守る中で、精神文
化の里づくりをすすめてい
く。これらの委員会と協議
していく中で、今後の見通
しをたてていきたい。
嶋田議員Ⅱ2、市の花サツ
キが制定され、来年十年周
年を迎える。市の花として
は寂しい感じを持つ。次の
五点を問う。
①公園などに多品種のサツ
キを植えられないか。
②サツキ公園をつくり、イ
ベント事業を開催できない
か。
③リゾート有料道路沿いに
サツキを。
④市民へ一株運動の推進。
⑤学校での植栽活動。

市 長 11の①、このほど第九回さつきまつりを盛大に開催し、大ぜいの市民でにぎわった。サツキの普及、アピールするために弁天緑地や国道の分離帯、図書館などの公共施設へ植栽を行っている。

さつきまつりのあり方についても検討をしていくほか、公共施設への植栽に努めていく。
ツツジの西山公園のようなサツキ公園も、将来の課題として受け止めている。

有料道路沿いへの植栽も、じゅうぶん検討する。
教育長 11の⑤、学校では花だんづくりを熱心に行っている。サツキについても配慮していきたい。

嶋田議員 11の③、京福存続について、次の二点を問う。
①市街地活性化の報告書で、バスターミナルの設置があるが、これは廃線を既成事実として書かれているのではないか。

②バスターミナルを設置する場合、市街地の中心に持つていくべきと考える。
市 長 11の①、廃線による代替バスは、定時運行の難しさや安全な大量輸送面などで問題がある。市としては、存続運行が基本である。市民の間でも存続への

機運が高まってきており、粘り強く存続に向けて取り組んでいく。

ご指摘のバスターミナルについては、法恩等山リゾート地と市街地を結ぶためのものであり、京福廃線につながるものではない。

市 長 11の②、観光客や参拝客が商業地、リゾート地などへの足となるもので、市街地中心が良いと考えている。

嶋田議員 11の④、存続できないとなったときの対策も考えていく必要はないか。

市 長 11の④、大野・勝山間が廃線となったとき五年間ほどかかっている。今回もその期間があればリゾート開発も整備され、入り込み客も増え、存続へつながっていくと確信している。

総務課長 11の④、存続が基本である。利益を目的とする民間会社に対し、いたずらに存続というだけでは済まされない。国・県などに協力を要請しながら会社に訴えていく。市民に対しては、少しでも乗ってもらう運動を徹底していきたい。

リゾート開発 今後の対応 について

岩見寿信議員 11の①、ブラジルで地球環境サミットが開かれていた。自然と共存したりリゾート開発を目指してほしい。今後の対応など、次の点を問う。

①芳野原ですすめられている有料道路工事で、多数の木々が伐採されているが、どうか。

②局地的豪雨などにおける災害防止策はどうか。

市 長 11の①、本開発は、特に自然環境を大事にしていくことを基本に、元の緑の姿に復元していくことを力説している。有料道路へ六キロが九月に完成する。今後、スキークオースの造成や各施設をつくっていくための防災施設を建設していく。自然環境を守る中で、立派なリゾート地にしていきたい。

有料道路内の伐採については、工事の関係でやむを得ない面もある。しかし、施設エリア内の樹木は極力残し、移植していく計画である。第三セクター会社へもじゅうぶん言っている。

市 長 11の②、局地的な豪雨によって、若干洪水が出たと報告を受けているが、じゅうぶん調査していく。

岩見議員 11の②、リサイクル運動は、再資源価格の下落により逆行してきている。市場価格に左右されない市独自の施策が必要。集団回収運動への奨励金制度設置の考えはないか。

市 長 11の②、当市は、早くから指定袋を導入し分別収集に努めてきた。リサイクル運動は、各種団体で段ボール、雑誌、牛乳パック、衣類などの回収が行われている。

グリーンヒル上野でもゴミの減量、資源化に努めている。平成三年度で六二%の高い資源化率となっている。市外からの行政視察も多い。現在は、処理事数料を支払って再生業者に引き取ってもらっている状況にある。業者からも、一時保

存できる施設の要望があるほど深刻化している。
今後、資源化の動向を見ながら、当市に合ったリサイクル運動をすすめていきたい。

岩見議員 11の③、学校週五日制実施に向けて、次の点を問う。
①教育的視点から、土曜日

日曜日のあり方を見直すべき。土曜日を「地域の日」日曜日を「家庭の日」としたらどうか。

②親子ふれあい広場を設置する考えはないか。
市 長 11の①、第三日曜日の「家庭の日」がまだ完全に実施されていない。一家団らん、家庭教育をすすめる中で「家庭の日」を推進していく。

これに土曜日を加えると、行事などで地域や各種団体から苦情が出ることも考えられる。

教育長 11の①、教育的視

三世代同居家族 への報奨制度 設置について

斎藤節治議員 11の①、ひとり暮らしのお年寄りが増えていく中、三世代同居家族へ記念品や感謝状を贈る制度を設置する考えはないか。
市 長 11の①、二十一世紀に向け、大きく活性化していくためには人づくり、まちづくりが基本である。壮年を中心にお年寄り、子どもたちが住み慣れた地域で豊かな日常生活を営んでいる三世代夫婦同居家族は、われわれの模範である。

ご指摘の記念品、表彰状

点ですすめるべきとのご指摘には同感である。単に一日休みが増えたという考えでなく、これを契機に学校、家庭、地域社会の考え方を変えていくものである。

今年の夏休みの過ごし方や、二学期以降の指導が大事と考えている。

教育長 11の②、親子ふれあい広場については、従来から行われている行事を増やすことになる。各家庭や地域社会を育てていくことに努めていきたい。

贈呈については、じゅうぶん検討させていただく。
斎藤議員 11の②、身障者や老人への申請、相談窓口の一本化について。身障者・老人相談室を設置し、職員を一人配置できないか。

福祉事務所長 11の②、各課にまたがる相談、受付窓口の一本化については、問題内容の複雑さなどで、かえってわかりにくくすると思われる。福祉相談については、福祉事務所など担当職員の資質向上に努め、各種相談員と連携を図り機能充実を図っていきたい。

現状では、一人の職員を置くことは難しい。気安く相談できる環境づくりがたいせつと考えている。

斎藤議員Ⅱ3、在宅障害者福祉について、次の三点を問う。

①福祉施設の内容と設備状況について。

②心身障害者福祉センターの改築計画について。

③緊急通報システムを身障者宅へも拡大できないか。福祉事務所長Ⅱ3の①、昭和四十八年設置した勝山市心身障害者福祉センターがある。個々に応じた授産指導、生活訓練を実施しながら勤労意欲の助長を図っている。九頭竜ワークショップへは、これまでの通所授産指導に加え、生活訓練事業およびふれあい教室事業の委託をしたところである。

機能訓練事業は、教育福祉会館で毎週木曜日実施されている。
精神障害者については、精神障害者回復者勝山作業所において生活指導、作業訓練を行い、自立と社会復帰に努めている。
②第三次総合振興計画において高齢者のいきがいの場障害者のリハビリの場として「福祉センター」の建設をあげている。その中で、実現していきたい。
消防長Ⅱ3の③、緊急通報システムは、身障者のかたがたも対象となっている。

勝山市ふるさと森林館

木とのふれあいの場

六月に勝山市ふるさと森林館が暮見地区に完成しました。木造二階建て、延べ床面積一五四・五平方メートルで総事業費は六千五百万円。

森林館の一階には、和室の多目的室と山菜料理室。二階には森林視聴覚室と木工室があります。

県産材をふんだんに使った、木のぬくもりいっぱい施設です。申し込みをすれば、山菜の料理実習や木工体験ができるようになっています。

主な使用料金は、料理室が午前、午後の半日で五百円、夜間が六百円、一日は千三百円。木工室は一人五十円（午前・午後・夜間毎に）、一日百二十円です。

この森林館を拠点として森林資源の重要性を知っていただくとともに、林業関係者の情報交換、研修の場として広く活用されます。

申し込みは、ふるさと森林館(☎88-0079)へ。



▲県産材を使って完成した「ふるさと森林館」



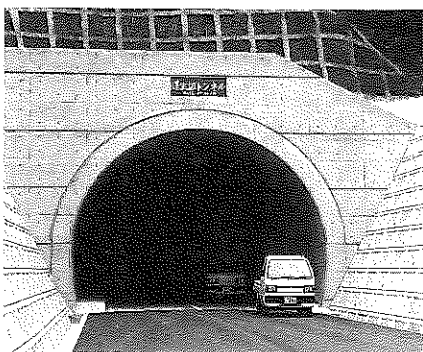
▶二階にある木工室

蓬生坂トンネル 七月十七日に開通式

遅羽、鹿谷町を結ぶ蓬生坂トンネルが完成。七月十七日に開通式が行われ、午後三時から通行可能となります。

鹿谷町東遅羽口と遅羽町蓬生は、直線距離で約三キロ程度。しかし、途中に山があるため九頭竜川沿いを迂回(うかい)しなければなりません。

昭和四十九年から両地区を結ぶ市道の建設をすすめ、難所の蓬生坂トンネルは、昭和六十二年から工事が始



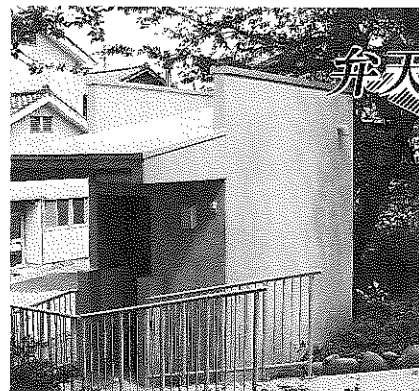
▲完成した蓬生坂トンネル(遅羽町側)

められました。全長四六五メートル、幅員五・五メートルの二車線

道路です。取付道路の四三メートルの建設工事も合わせて行われました。建設工事は県が代行し、完成後市に移管されました。総事業費は八億三千三百万円です。

この開通によって、両町は、これまでの約半分の距離三・四キロで結ばれました。勝山南大橋の完成も、来年春に控え、今後、市の西部地区の振興に大きく寄与するものと期待されています。

緑地に 新しく公衆トイレ完成



勝山橋下流の右岸弁天堤防わきに、新しく公衆トイレが完成しました。鉄筋コンクリート造りで男子用2基、女子用1基の水洗トイレがあります。事業費は330万円。この施設は全国自治宝くじ助成事業で実施されました。

わたしの日本だから たいせつにしたいこの一票

第16回

参議院議員通常選挙



投票日 / 7月26日 (日)

投票時間 / 午前7時から午後6時

勝山市選挙管理委員会・勝山市明るい選挙推進協議会



坂上いずみさんの作品 (当時荒土小6年)
(3年度明るい選挙ポスターコンクール
優秀作品から)

▽ 今年の三月六日以前に市外へ転出された人。
▽ 公民権を停止されている人。

× 投票できない人

▽ 昭和四十七年七月二十七日以前に生まれた人で、住民登録し、引き続き居住している人。
▽ 勝山市に、今年四月七日以前に転入し、住民登録をして引き続き居住している人。

○ 投票できる人

投票できる人は、「勝山市選挙人名簿」に登録されている人です。

参議院議員通常選挙は七月八日に公示され、七月二十六日が投票日です。
自分に与えられた尊い権利を正しく行使し、みんなそろって自覚と良識を持って清き一票を投じましょう。投票時間は、午前七時から午後六時までです。今回の選挙で投票ができる人、できない人は次のとおりです。

● 市内で住所を変更された人の投票所は

六月二十一日から投票日までの間に、市内で住所を移し、市役所へ転居届をされた人は、めんどうでも旧住所地の投票所で投票してください。

● 入場券は郵便で

お届けします

入場券は、投票日の十日前までに有権者の皆さんへ郵便でお届けします。

もし、入場券が届かないときは、勝山市選挙管理委員会事務局(☎88-1111 1内線379番)までご連絡ください。

入場券は、投票日まで各自で保管してください。投票日には、本人のものと確認のうえ、投票所の受付へ出してください。

万一、入場券をなくした場合でも、投票所の受付でその旨、申し出れば投票ができます。

◆ 過去5回の参議院議員通常選挙 (選挙区)

選挙投票日	15回 (H元.7.23)	14回 (S 61.7.6)	13回 (S 58.6.26)	12回 (S 55.6.22)	11回 (S 52.7.10)
選挙当日の有権者	22,779人	22,696人	22,655人	22,610人	22,333人
投票総数	18,550人	19,251人	16,246人	19,944人	18,598人
投票率	81.43%	84.82%	71.71%	88.21%	83.28%

参議院の選挙

選挙区選挙と

比例代表選挙

参議院議員通常選挙は、選挙区選出議員選挙と比例代表選出議員選挙との二通りあります。たいせつな一票を間違えないようにしましょう。

選挙区選挙

選挙区選挙は、候補者個人に投票する選挙です。

比例代表選挙

投票用紙には、政党の名称または略称を記入します。個人名を記入すると無効に

投票の方法

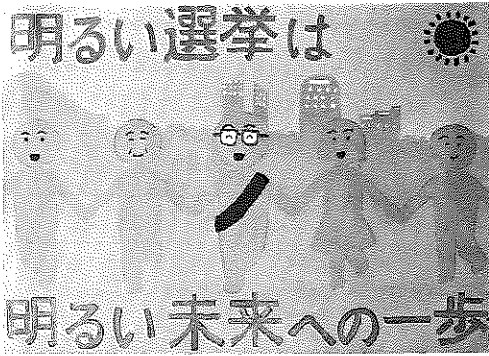
投票用紙を黄色と白色に色分けしてあります。

▽投票用紙の色分け

選挙区選挙 薄い黄色
比例代表選挙 白色

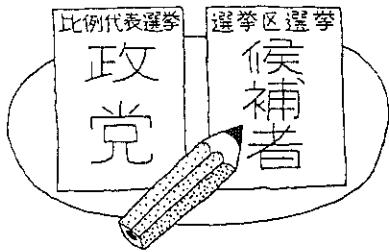
▽投票の順序

一、選挙区選挙
二、比例代表選挙の順です。



伊藤有未さんの作品 (勝山中部中)

ご注意！参議院議員選挙



当日投票ができない人は 不在者投票を

投票日の当日、出張や新婚旅行などやむを得ない理由で投票できない人は、不在者投票を利用してください。また、入院や出産のため投票所へ行けない人は、指定の病院や、施設で「不在者投票」をすることができ

○不在者投票のできる

期間・時間・場所

《期間》七月八日(水)から七月二十五日(土)まで。(土・日曜日も含む)

《時間》午前八時三十分から午後五時まで

《場所》市選挙管理委員会事務局(市役所一階)

○不在者投票には印鑑を

忘れずに

不在者投票をする人は、印鑑と入場券を持ってきてください。

投票日に、投票所へ行けない理由を宣誓書に記載する際に、押印が必要です。

○郵便でも不在者投票ができます

郵便による不在者投票のできる人は、次に該当する人で「郵便投票証明書」の交付を受けている人です。自宅で不在者投票をすることが

開票は

市営体育館で即日開票

参観人は百五十人まで

開票は、即日開票です。七月二十六日(日)、午後七時三十分から市営体育館で行います。開票所の参観人は百五十人に制限します。参観希望者は、午後七時から受け付けますので、市営体育館玄

ので、勝山市の選挙人名簿に登録されている人は、勝山市選挙管理委員長に対し身体障害者手帳等を添えて申請してください。(用紙は市選挙事務局にあります)

投票用紙などの交付請求

期限は七月二十二日(水)午後五時までです。

▽身体障害者手帳の交付を受けている人。障害の程度は次のとおりです。

- 一、両下肢、体幹の障害、移動機能の障害(一・二級)
- 二、心臓、じん臓、呼吸器、ぼうこう、直腸、小腸の障害(一・三級)

▽戦傷病者手帳の交付を受けている人。

- 一、両下肢、体幹の障害(特別項症から第二項症)
- 二、心臓、じん臓、呼吸器、ぼうこう、直腸、小腸の障害(特別項症から第三項症)

○郵便投票証明書の交付申請方法

常時、受け付けています

○からだが不自由な人は代理投票を

からだの不自由なため、自分で候補者名や政党名を書くことができない人は、投票所受付で「代理投票を」と申し出てください。秘密は固く守られますからご安心ください。

あなたの投票所は 次のとおりです。

投票日にサイレンを鳴らします

★投票開始の午前7時と投票所閉鎖1時間前の午後5時にサイレンを鳴らします。

投票所名	施設の名称	投票区の区域
第1投票所	市役所	元町1丁目、本町2・3・4丁目
第2投票所	成器西幼稚園	沢町1丁目、本町1丁目 栄町1・2・3・4・5丁目
第3投票所	北保育所	沢町2丁目、芳野町1・2丁目、 長山町1・2丁目
第4投票所	成器西小学校	昭和町1・2・3丁目、旭町1丁目
第5投票所	成器南幼稚園	元町2・3丁目、立川町1・2丁目
第6投票所	旭町2丁目 区民会館	旭町2・3丁目、片瀬、 片瀬町1・2丁目
第7投票所	猪野瀬公民館	毛屋、猪野、高島、若猪野、 猪野口、西高島、平泉寺町岡横江
第8投票所	平泉寺公民館	平泉寺、笹尾、赤尾、大渡、壁倉、 神野、経塚
第9投票所	岩ヶ野公民館	岩ヶ野、大矢谷、小矢谷、上野、 池ヶ原
第10投票所	村岡公民館	郡町1・2・3丁目、滝波、五本寺、 黒原、寺尾、浄土寺、上芳野、芳野原、 滝波町1・2・3・4・5丁目
第11投票所	栃神谷公民館	栃神谷、暮見、野向町薬師神谷
第12投票所	北谷公民館	中尾、北六呂師、河合

投票所名	施設の名称	投票区の区域
第13投票所	木根橋公民館	木根橋
第14投票所	小原分校	小原
第15投票所	谷公民館	谷
第16投票所	杉山分校	杉山
第17投票所	野向公民館	竜谷、竹林、聖丸、深谷、牛ヶ谷 北野津又、横倉
第18投票所	荒土公民館	松田、田名部、布市、清水島、北新在 家、別所、細野口、北宮地、堀名、中 清水、伊波、妙金島、新保、松ヶ崎
第19投票所	細野分校	境、戸倉、西ヶ原、新道
第20投票所	北郷公民館	西妙金島、桧曾谷、新町、志比原、 上森川、下森川、東野、岩屋
第21投票所	伊知地公民館	伊知地、坂東島、上野
第22投票所	鹿谷公民館	保田、西光寺、北西俣、矢戸口、 西遅羽口、本郷、東遅羽口、杉俣、 志田、発坂、出村
第23投票所	遅羽農村環境 改善センター	下荒井、嶗崎、大袋、新道、北山、 蓬生、中島、千代田、比島

❖ 入場券を忘れずに ❖

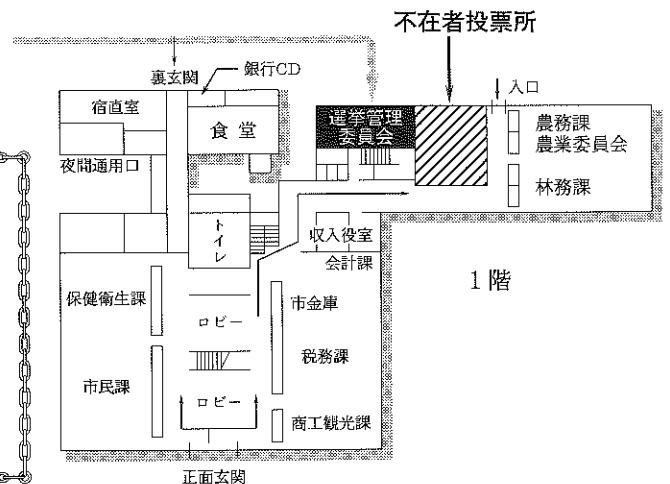
不在者投票所および選挙管理委員会事務局は、
庁舎1階（元消防署）に変更になりました。

■ 選挙に関する問い合わせは

勝山市選挙管理委員会

☎ 88-1111

内線 379番



市職員採用試験の案内

受付期間 ◆ 7月27日～8月20日

平成四年度の勝山市職員採用候補者の採用試験を次のとおり行います。

【試験区分と採用予定人員】

- ◎一般職……………十四人
(事務・土木・保母・幼稚園教諭・消防)
- ◎現業職……………一人
(用務員)

【受験資格】

一般職は、昭和四十三年四月二日から同五十年四月一日までに生まれた人。
現業職は、昭和三十三年四月一日までに生まれた人。

【受付期間】

七月二十七日(月)から八月二十日(木)まで。
(日曜、第二・四土曜日は除きます)

受付時間は、午前八時半から午後五時十五分まで、土曜日は正午まで。
郵便の場合は、八月二十

日(木)消印有効です。

【申し込み方法】

受験希望者は、市役所秘書広報課交付の「申込書」に必要事項を記入の上、顔写真(無帽、六センチ×四センチ、六カ月以内撮影のもの)を貼って秘書広報課へ提出してください。

郵便で「申込書」を請求する場合は、封筒の表に「職員採用試験申込書請求」と朱書きし、〒九一勝山市役所秘書広報課あてへ送ってください。

その際、返信用封筒(六十二円切手をはったもの)を必ず同封ください。

【試験の日程】

日時▼九月二十日(日) 午前九時から
会場▼教育福祉会館
内容▼高校卒業程度の一
般教養試験。
※第二次試験については、

第一次試験合格者に通知します。試験内容は作文、口述試験、身体検査。

大野・勝山地区広域行政事務組合 職員採用試験の案内

【採用予定人員】

事務職……………一人

【受験資格】昭和四十三年四月二日から同五十年四月一日までに生まれた人。以下、市職員受験資格と同じ。

【受付期間】八月三日(月)から八月十五日(土)まで

【試験日】
日時▼九月二十日(日)

午前九時から

場所▼地場産業センター

【申し込み方法】広域行政事務組合交付の「申込書」で組合事務局へ申し込んでください。

郵便による「申込書」の請求もできます。
くわしくは広域行政事務組合(☎88-2760)へ。

8月の健康診査

検診を希望される人は、事前に保健衛生課へ申し込みをするか、会場で申し込んでください。くわしくは、保健衛生課(☎88-1111 内線263番)へ。

日時	会場	受付時間	検査の内容と料金(各会場で○印の検査を実施)				
			胸レントゲン(100円)	成人病(900円)	胃ガン(500円)大腸ガン(300円)	子宮ガン(400円)	乳ガン(100円)
8月3日(月)	細野口公民館	7:00~8:00			○		
		9:00~10:30	○	○			
	北谷公民館	9:00~11:00			○		
		13:30~14:00				○	
8月4日(火)	谷教会会堂	13:30~14:30	○	○			
		15:00~15:20	○				
		15:30~15:50	○				
8月5日(水)	成器北幼稚園	9:00~11:00	○	○			
		13:30~15:00	○	○			
8月7日(金)	教育福祉会館	6:30~9:00			○		
		13:30~14:00				○	
8月10日(月)	教育福祉会館	8:00~11:00			○		
		13:30~14:00				○	
8月12日(水)	教育福祉会館	8:00~11:00			○		
		13:30~14:00				○	
8月19日(水)	教育福祉会館	8:00~11:00			○		
		13:30~14:00				○	
8月20日(木)	教育福祉会館	9:00~11:00	○	○			
		13:30~15:00	○	○			
8月21日(金)	教育福祉会館	6:30~9:00			○		
		13:30~14:00				○	
8月31日(月)	勝山保健所	9:00~11:00	○	○			
		13:30~15:00	○	○			

※検査料金は、各会場で納めてください。70歳以上の人は無料です。

くわしくは、秘書広報課人事係(☎88-1111 内線211番)へお問い合わせください。

午後一時から五時まで。募集人員▼女子二人(高校・大学生を含む) 締め切り▼七月十七日(金) 勤務条件など、くわしくは体育課(☎88-1111 内線492番)へ。

海洋センタープール 女子アルバイト募集

雇用期間▼七月二十一日(火)から八月二十三日(日)までの月曜日を除く毎日。

健康体操教室に

参加してみませんか
日時▼七月二十日(水)、二十七日(月)、三十一日(金)へ。
場 所▼教育福祉会館
時 間▼午前九時三十分から十一時
受講料▼無料
講 師▼「生命の貯蓄体操」指導員 広野澄子さん
定 員▼二十人
申込先▼七月二十日(水)までに保健衛生課(☎88-1111 内線263番)へ。



▲ 勝山檜鳥句会の皆さん (仏母寺での素史忌にて)

檜鳥句会のルーツは、大正十三年、勝山生まれの俳人首藤素史(一八八八—一九四八)が「檜鳥句会」の前身である「勝山雨声会」を創設。その後昭和二十年代に「檜鳥句会」と改名され、現在に至っています。

「檜鳥」の由来は、祖師である首藤素史の「かしどりはしぐれて来ずか来しあとか」と、素史の師、松瀬青々の「昼ぬれば檜鳥鳴きつ竹の中」の句からとっています。片瀬の仏母寺には、その句碑が建っています。

現在、会員数は二十八人。毎月第一月曜日に会員宅に集まり、各自が句を持ち寄って俳句会を開いています。東京、大阪など県外の会員からは、句会に合わせて郵



出会いをたいせつに

勝山檜鳥句会 かしどり

俳句は、五・七・五の十七文字に季節感や詩情を読みこむ日本独特の文学です。最近では、若い人からお年寄りまで幅広く人気があるようです。

七月二十五日に四十五周年素史忌顕彰俳句会を迎える「勝山檜鳥句会」の皆さんを紹介します。



▲ 平泉寺でのご開帳記念奉納句会で

便で句が送られてきます。

俳句を始めたばかりの人にとっては、かっこうの勉強の場となっています。

定例会のほか、祖師、先師をしのぶ素史忌(七月)浪華忌(十一月)、青々忌(二月)の俳句会を、市民総合文化祭では俳句短冊展を毎年開いています。毎月発行する文芸会報「檜鳥」も、この七月で四百十八号を数えます。

代表の友安止さん(75) 〓



▲ 仏母寺にある 祖師首藤素史の碑

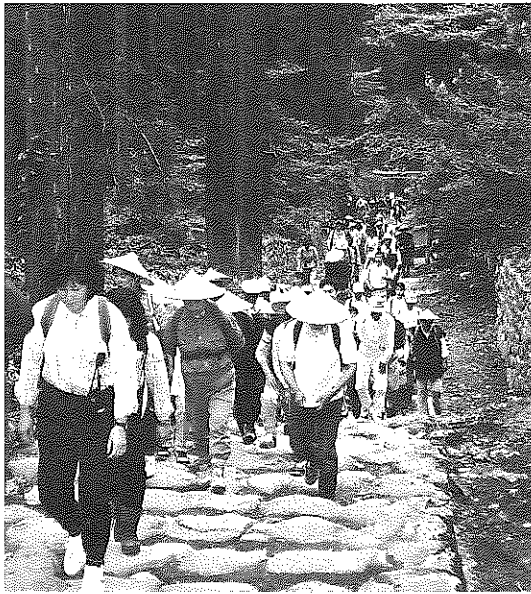
大渡〓は、「今年で檜鳥句会が発足して七十年になります。祖師の功績を後世に伝え、仏母寺が歴代の藩主小笠原公が多くの人墨客を集めて風雅の会を開いた由緒ある寺だということも、皆さんに知っていただきたい」と話しています。

俳句仲間の交流も盛んに行われています。五月十六日には、平泉寺で開帳記念奉納句会が開催されました。伊藤柏翠さん(福井市

在住)、大家青哉(福井市在住)ら著名俳人を招き、県内外から俳句仲間が約八十人集まったそうです。五月三十一日にも仏母寺で本多静江さん(福井市在住)を招き、ご開帳記念奉納句会がもたれました。

会員の一人平辻初子さん(72) 〓 芳野町二〓は、「俳句は考えれば考えるほど難かしいものですが、純粹な心があればだれにでもできるものです。何よりも俳句を通じて、いろんな人と出会えることがとても楽しみ」と話しています。

毎月、奥越の自然を歌う句会が勝山・大野で行われています。これからも俳句を通して、人と人との交流の輪がどんどん広がっていきそうです。檜鳥俳句会に入会を希望されるかたは、編集部榎家嘉男さん(☎88-0241)までご連絡くださいとのことです。



▲白山禅定道を歩く参加者

六月七日、法恩寺山への「ふれあい登山」が行われ、市内外から約百二十人が参加しました。遠くは福井市や敦賀市などから、年齢層も小学三年の女子から七十歳の男性まで幅広い参加がありました。

地場産業センターに集合した参加者らは、墨衣の僧兵袋束に身をまとい、一路平泉寺へ。平泉宮司から説明を受けたあと、白山禅定道にそって登山開始。標高七七メートルの三頭山を経由し、法恩寺山頂上（一三五七メートル）へ。所々に寺跡や礎石が残り、往時の隆盛をしのばせてくれます。平泉寺から法恩寺山頂まで約四時間の行程。元気な人は、さらに三十分ほど先の伏拝（ふしおがみ）（二二六〇メートル）まで登りつめました。伏拝は、泰澄大師白山禅定の際、ここから礼拝したといわれるところ。あいにくの天候で白山は雲の中でしたが、参加者らは、当時の修業の厳しさや白山からの自然の恵みを感じていました。

立国山 昇格二十周年記念行事
ふれあい登山
修験道を体験



▶さつき盆栽展

市の花

力作ずらり

さつきまつり

第九回さつきまつりが、六月六日（土）・七日（日）の二日間、中央公園で開かれました。盆栽展や手入れ教室、苗木配布、即売会などが行われ、多くの市民でにぎわいました。

盆栽展では、愛好家が丹精に育てあげた力作約百点が展示されました。

サツキ展の受賞者は、次の皆さんです。 敬称略

▽市長賞 宇佐美勝（立川町二）▽市議会議長賞 藤

勝山中部中学校

浄土寺川を清掃



六月は環境月間。六月十三日、勝山中部中学校生徒会（森永光一朗会長、五百四十五人）は、学校そばの浄土寺川や公園などの清掃奉仕を行いました。

三年生は、長靴、手袋姿で川の中へ。生い茂った葎や雑草の刈り取りやゴミ拾いを行いました。

最近、川の中はきれいになってきましたが、それでもビニールのゴミや空き缶が散乱し、一時間ほどで、普通トラック三台分の草やゴミを回収しました。

- 沢つや子（滝波町二）
- ▽緑化推進委員長賞 竹田喜代治（郡町一）
- ▽教育委員会賞 石川義雄（東野）
- ▽文化協会賞 東漸一（伊知地）
- ▽さつきまつり実行委員長賞 増田公輔（竜谷）
- ▽努力賞 木下治（伊知地）
- 深谷倫子（元町三）、松山初子（元町三）、下川佐吉（郡町一）、山西輝夫（河合）、田鳥忠正（平泉寺）
- 大久保実（芳野町一）、松田正道（平泉寺）、嶋田富士子（発坂）、橘光荣（旭町二）

7月は 社会を明るくする運動月間



ふれあいと対話が築く明るい社会
運動期間中、啓発用のけん垂幕や街頭啓発を実施します。皆さんのご理解とご協力をお願いします。

文化財の防火・防犯

今年六月、奈良・国宝法隆寺五重塔において損傷事件が発生。現在も捜査が続いています。

市内には国指定三件、県指定四件、市指定六十三件の重要な文化財があります。そのほかに貴重な歴史的遺跡や神社仏閣がたくさんあります。

それらの防火・防犯について万全を図っていただくようお願いいたします。

教育委員会

勝山市立図書館

夏休み特別企画

市立図書館では、夏休みに向けて楽しいプログラムを企画しました。図書館の特色を生かした内容になっています。親子で、また友達といっしょにご参加ください。いずれも参加費は無料です。

子どもたちのためのプログラム

=アニメ上映・人形劇=
7月22日～8月26日までの毎週水曜日
午前11時、午後2時の2回

青少年のためのプログラム

=名画上映・オーディオコンサート=
7月25日～8月29日までの毎週土曜日
午後2時から

WOWOW DAY

=衛星放送・映画劇場= 開館時間中実施
7月26日～8月30日までの毎週日曜日

おはなしててこい

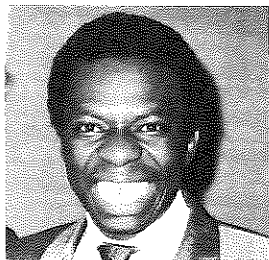
=絵本・紙芝居の楽しいっどい=
7月18日(土)・8月22日(土) 午後2時から3時

夏休み おたすけコーナー

パートI 「理科採集標本の作り方と調べ方」
7月22日(水)から24日(金)、午後2時から
パートII 「牛乳パックで作る子ども工作教室」
7月31日(金) 午後2時から
パートIII 「理科採集標本の名前を調べる」
8月25日(火)から30日(日)開館時間中実施。
ただし、休館日を除く

恐竜コンサート/夏の夜のCDコンサート

8月18日(火) 午後7時30分から8時30分
恐竜が生きていた時代にタイムスリップ
問い合わせ、申し込みは勝山市立図書館
(☎88-6000)へ。

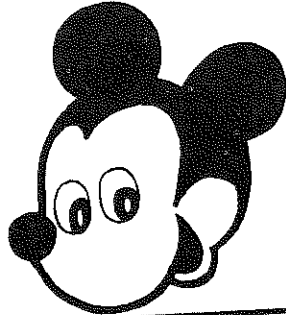


▲サンコンさん

受講料■無料
定員■150人
申し込み■8月17日(月)まで
に教育委員会生涯学習課(☎88-1111)内線482番へ申し込んでください。

- ▽10月15日(木) 「テレビドラマの現場から」今年正月ワイドドラマ「柳生三代の剣」を制作中 奥村正彦(勝山市出身)
- ▽10月22日(木) 「笑いと人生」福井県の初真打ち落語家 林家鉄平
- ▽9月24日(木) 「山から学んだこと」岩屋自然児道場長松田賢二
- ▽10月1日(木) 「私の経営戦略」 秋吉憐
- ▽10月8日(木) 「サンコンのっておきアフリカ話」日本アフリカ開発協会事務局 会長 オスマン・サンコン
- 会場……市民会館ホール
- 入場料……前売券200円 当日券300円

勝山ネット伝言板
登録会員を募集中
通信セットをお貸します
貸出台数 パソコン通信セット5台
貸出期間 約3カ月間、モニターとしてお願いします。
申込先 勝山ネット事務局 (企画開発課内)
☎88-1111 内線235・236
勝山ネットアクセス番号
88-6565 (1200bps、2400bps)



地方税法の改正により、四年度国民健康保険税の最高限度額が「四十四万円」から「四十六万円」に引き上げられました。また、被保険者に対する助産費は「十三万円」から「二十四万円」となりました。税率などは据え置きです。

七月月中旬に納税通知書を送付します。第一期の納期限は七月三十一日(金)です。

くわしくは税務課市民税係(☎88-1111)内線243へ。

税率
所得割……………七・二%
資産割……………五・二%
均等割……………一万四、〇〇〇円
平等割……………一万五、〇〇〇円

国保だより
最高限度額
四十六万円に
税率は据え置き

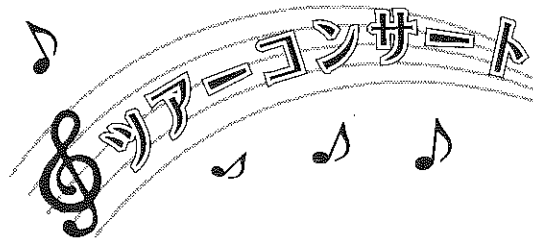
平成4年度市民大学講座
受講生募集
サンコンさんがやってくる

- 〈講座日程と内容〉 (敬称略)
- ▽8月20日(木) 「激動する社会情勢I・II」 県情報開発研究所所長 坪川常春
 - ▽9月3日(木) 「がん予防」 県立病院名誉院長 山崎信
 - ▽9月10日(木) 「くらしの中の法律」 弁護士 野坂佳生
 - ▽9月24日(木) 「山から学んだこと」 岩屋自然児道場長松田賢二
 - ▽10月1日(木) 「私の経営戦略」 秋吉憐
 - ▽10月8日(木) 「サンコンのっておきアフリカ話」 日本アフリカ開発協会事務局 会長 オスマン・サンコン



▶アスペンでの音楽祭

'92 勝山アスペン音楽祭



日時 9月1日(火) 午後7時開演
会場 教育福祉会館ホール
入場料 500円

●演奏曲目●

「管楽器のためのシンフォニー 第3番」 バッハ
「モザイク」 M.プート
「聖アントニイのコラル」 ハイドン
アスペンミュージックスクール・マスタークラス優秀受講生による室内楽と市民音楽グループ(合唱、吹奏楽)によるコンサート。

●室内楽コンサート●

日時 9月2日(水) 午後7時開演
会場 市民会館ホール
入場料 S席(指定席173) 3,000円
A席(自由席)大人 2,000円
高校生以下 1,000円

●演奏曲目●

「ディヴェルティメント長調作品96」 ハイドン
「ホルン三重奏変ホ長調作品40」 ブラームス
「クラリネットソナタ」 バーンスタイン
「弦楽八重奏曲変ホ長調作品20」 メンデルスゾーン
アスペン・ミュージック・スクール教授陣とゲストによる室内楽。

入場前売券は、企画開発課、生涯学習課、サンブラザ、リブレなどのプレイガイドにあります。

アスペン音楽祭 市民合唱団員募集

アスペン音楽祭実行委員会では、9月1日に行われる前夜祭コンサートに出演する「アスペン音楽祭市民合唱団」のメンバーを募集しています。
応募資格 中学生以上(中学生は保護者と)
練習日程 毎週金曜日 午後7時30分から
練習場所 教育福祉会館3階第1研修室
申込先はアスペン音楽祭実行委員会事務局
(企画開発課 ☎88-1111 内線238)

ボランティアも 募集しています

アスペン音楽祭の準備作業などを手伝っていただくボランティアを募集しています。
問い合わせは、アスペン音楽祭実行委員会事務局へ。

第五次越前勝山探検隊

あなたも参加ください

第一弾

ゲストを囲んで
平泉寺、
月あかりトーク

とき 8月22日(土)

午後7時から9時

ところ 平泉寺町の西金寺、
青木邸、竹内道場

内容 各ゲストは、新井淳

一(テキスタルプランナー)、戸田正寿(イラストレーター)、西本柳枝(旅行ペンクラブ会員)の皆さん。

定員 20人を公募(定員になりしだい締め切り)

参加費 2,000円

第二弾

勝山名作紀行

「さまよう霧の恋歌」

とき 8月23日(日)

午前8時から午後4時

ところ 小説の舞台となった平泉寺、谷、白峰を訪ねます。



▲これまでの勝山探検隊から

申込先

いずれも勝山青年会議所(勝山商工会館内 ☎87-2030)へ申し込んでください。受付時間は午前10時から午後3時。7月25日(土)が締め切りです。

(昼食代含む)

定員 50人を公募。
参加費 1,500円

内容 各隊長に新井淳一、宮保進(福井医科大学病院長)、高峰博保(株・クリエティブ・グループ)西本柳枝、中里弘穂(マナーコンサル代表)の皆さん。

夏休み

親子石けん

づくり教室

市消費者センターと勝山婦人会では、小学生との親子を対象に、廃油を使った「石けんづくり教室」を行います。

日時▼8月3日(月)午後7時から

場所▼勝山浄化センター(下水道終末処理場)

定員▼親子20組

参加費▼無料

申込先▼7月27日(月)までに、企画開発課内市消費者センター(☎88-1111代)へ電話で申し込んでください。

《用意するもの》

- ・こした廃油二〇〇cc
・ゴム手袋、エプロン
・ミルクの空き缶(大)
・木の棒か太めの菜はし

広域行政バス

申し込みは

8月18日までに

奥越の観光や産業施設を巡る広域行政バス(勝山市分)の参加者を募集します。
日時▼8月25日(火)
市役所午前8時30分出发

行き先▼グリーンヒル上野

自然保護センター...前坂家族旅行村...まい茸工場...アドベンチャーランド中竜

参加費▼大人1,000円、小・中・高校生700円

定員▼80人

申込先▼官製ハガキに住所・氏名・年齢・電話番号を書いて

911勝山市片瀬町1丁目402番地、「大野・勝山地区広域行政事務組合」へ送ってください。

申し込み締め切りは、8月18日(火)必着です。くわしくは広域行政事務組合(☎88-2760)へ。

少年少女

水泳教室

勝山海洋センター

日時▼7月21日(火)から8月1日(土)までに10回。午後7時から9時まで。

場所▼勝山海洋センタープール

対象▼泳げない小学生(保護者の送迎がある子)

定員▼20人

参加費▼無料

申込先▼7月17日(金)までに体育課(☎88-1111)

1内線492番へ。

海洋センターから

海洋センタープールは、8月14日(金)から16日(日)まで休館させていた

霊峰白山登山

参加者募集

日時▼8月1日(土)、午前6時30分出发。

翌2日(日)、午後5時勝山着予定。

集合場所は、雁が原スキー場

定員▼24人

参加費▼15,000円(バス・宿泊・食事代、保険料含む)

申込先▼7月17日(金)までに体育課(☎88-1111代)若しくは奥越山草会事務局松井宅(☎87-10298)へ。

勝山南高校開放講座

親子のふれあいクッキング

対象▼小学生と保護者

定員▼20組

受講料▼材料費一組500円(700円程度)

申込先▼勝山南高校生活経

営科へ電話で(☎88-10162)申し込んでください。

締め切り▼7月17日(金)の受講もできます。

《日程と内容》

第一回 7月19日(日)午前9時から正午

第二回 12月20日(日)午前9時から正午

第三回 2月11日(木)午前9時から正午

手作りチョコ、チョコチップクッキー

初心者

テニススクール

市テニス協会

期間▼8月20日(木)、21日(金)、24日(月)、27日(木)、28日(金)の5日間

時間▼午後7時から9時

場所▼勝山温泉センターテニスコート

対象▼市民(初心者)

定員▼30人

受講料▼2,000円

市民投句

(敬称略)

御開帳に心清める平泉寺
僧兵の下駄の音ひびく白の山
もりあげた式年祭の大人気
社路へ次は会えぬと人の波
御開帳杉も驚く人の列
ご利益を願う人波蟻の列
菩提林千古を今に語り来し
御開帳善男善女の人の波
新緑の参道にぎわう人の垣
長い列今日これだけの願い事
ご開扉に老若男女の長い列
胡蝶舞い雅楽いざなう宮の森
閑静な森賑わいし御開帳
鎮座する仏おどろく人の山
御開帳ご縁にふれる人の波
(題は、六月号表紙から。毎月二十日締め切り。)



8月 12日・13日・14日

会場 元禄線通りほか

- ふるさとの踊り大会 12日(水)・13日(木) PM 7:30~10:00
まつり茶屋 12日(水)・13日(木) PM 6:00~10:00
おまつり夕市 14日(金) PM 3:00~10:00
ひよっとこ踊り 14日(金) PM 3:00~7:00
七福神道中 14日(金) PM 4:15~
おみこし大行進 14日(金) PM 4:30~
ディスコバージョン 14日(金) PM 6:00~
納涼花火大会 14日(金) PM 7:10~8:45
PM 9:30~10:00

問い合わせは夏まつり実行委員会事務局
勝山商工会議所内☎88-0463

下水道いろいろコンクール 作品募集

下水道の整備促進とトイレの水洗化普及をねらいとした各種コンクールを実施します。

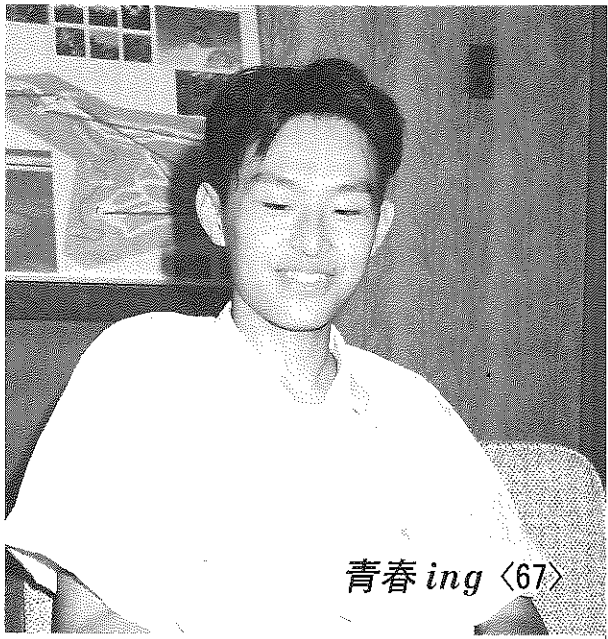
《テーマ》
下水道に関することから、自由な発想と表現で応募してください。

【ポスター・作文の部】
小・中学生対象
(くわしくは各中学校へ)
【標語の部】
対象▽市民(高校生含む)

規定▽官製ハガキに作品
一点を書いて応募。枚数
に制限はありません。

【写真の部】
対象▽市民(高校生含む)
規定▽白黒、カラー自由
サイズはキャビネ判か四
ツ切り判。一枚写真、組
写真(三枚以内)。
自作・未発表の作品。
《応募先》
〒911 勝山市元町一丁
目一番一号
勝山市役所下水道課あて

《締め切り》
9月5日(土)
《発表》
9月21日の予定
《表彰》
特別賞各四点に賞状・副



青春ing <67>

賞。入選各六点到賞状。
くわしくは下水道課
(☎88-1111代)へ。

臨時休館のお知らせ

勝山温泉センター
「水芭蕉」

勝山温泉センター「水芭蕉」では、機器、設備の保守点検作業のため臨時休館します。ご協力をお願いいたします。

臨時休館日

七月二十一日(火)

七月二十二日(水)

七月二十三日(木)

定例休館

夏まつり

市民の皆さんとの交流を楽しみにしています。

日 時▽8月8日(土)
午後3時から
場 所▽身障者九頭竜ワークショップ(平泉寺上野)
内 容▽模擬店、盆踊り大会、火の祭典ほか
◎教育福祉会館前から送迎バスが出ます。
くわしくは、九頭竜ワークショップ
(☎87-3003)へ。

日独スポーツ交流に向けて

深見正樹さん(17) 旭町二

勝山高校三年

七月二十三日から五日間、スポーツ交流事業として、ドイツから十二人の青少年を勝山に迎えます。そのホームステイ宅として深見さんファミリーが選ばれました。それ以来、家族で、英会話教室に通い日常会話を勉強してきました。深見さんは「ドイツは前から興味を持っていた国なので、とても楽しみにして

いる。両親も慣れない英会話に戸惑っています」と話しています。深見さんは、中・高校生で組織する「スポーツ少年団リーダー会」に所属。良きお兄さん役として活躍しています。高校では、演劇部でも活躍。将来は「経営学」を学んで、自分の会社を創設することが夢だそうです。趣味は音楽鑑賞。

市内企業の求人情報

(6月20日現在)

No.	職 種	求人数	年 齢	賃 金	事業所・勤務地
1	サイジング工	男3人	20~25歳	186,000円 ~216,000	白木興業(株) 勝山
2	びん詰め工	男1人	20~40	130,000 ~200,000	(株)久保沢 商店町
3	販 売 員	女2人	20~40	115,000 ~150,000	(株)ハリカ 勝山
4	織 布 工	女3人	15~60	165,000 ~176,500	(株)中彰産 業坂
5	自動車修理板金	不問 2人	18~35	120,000 ~200,000	(株)勝南自 動車
6	経 理 員	女2人	20~55	133,000 ~138,000	新 興本 (株)郷
7	建築設計	男2人	62歳 以下	174,000 ~300,000	(株)古川 組町
8	販 売 員	不問 2人	18~25	130,000 ~180,000	備スポーツガイド 野辺
9	配 送 運 転 手	男1人	20~50	130,000 ~180,000	(株)アサヒフ ード
10	ソ ー イ ン グ ス	女10人	18~45	125,000 ~148,000	(株)ラコ ー ム

くわしくはハローワーク勝山(☎88-1286)若しくは商工観光課(☎88-1111・内線272番)へ。

生活不用品情報

■譲ります(提供品)

いも掘り機、婦人用コート、農業用モーター、美顔器、歩行器、足踏みミシン、腰かけ、三輪車、一升五合炊飯器(保温機能なし)、植木鉢一〇個、ガラステーブル、学習机、冷風扇、冷風除湿機、ベビーベッド、オルガン、ワープロ、ママコート、一歳三歳女児用洋服、洋服だんす、茶だんす

ブ、トランペット、大型冷蔵庫、大人用三輪車、ホームポンプ、ラブチェアー、卓球台、手押し車、パソコン、本棚、簡易水中ポンプ、箱型ごと切り、四歳児用自転車、食卓テーブル(六人用)、電子ピアノ、一六インチ男子自転車、一四インチ女児用自転車、子ども三輪車、乳母車

■譲ってください(希望品)
ピアノ、きね、まきストー
問合先は、市消費者センター(企画開発課内☎88-1111内線237)



キョウチクトウ

市民カレンダー

'92 7/15(水) ~ 8/18(火)

男	14,624人	(前月比 -9人)
女	15,538人	(前月比 +3人)
計	30,162人	(前月比 -6人)
	7,722世帯	(前月比 0)

発行 福井県勝山市 編集 秘書広報課 住所 千九一 福井県勝山市元町一丁目一〇七七九八八一二二(代)

15水	心配ごと相談 10:00~15:00 教育福祉会館 人権・行政・交通事故相談 10:00~15:00 教育福祉会館 社会保険相談 10:00~15:00 勝山商工会館	2日	GS 竹内石油(勝山) 勝山商事(小舟渡) 大勝(昭和町) 第38回市民体育大会バスケットボール競技会 北谷・恐竜の里夏祭り 17:00~ さくら荘
16木		3月	図書館休館
17金	結婚相談 10:00~15:00 教育福祉会館	4火	
18土		5水	心配ごと相談 10:00~15:00 教育福祉会館 (弁護士による法律相談併設)
19日	甲 平泉医院 ☎88-0024 GS 酒井商店(芳野) 農協(北) 大勝(バイパス) 家庭の日 「太陽の下でからだをきたえよう」 図書館休館 本町祭り 長柄行列 13:00~ 本町通り	6木	機能訓練事業 13:30~15:00 教育福祉会館
		7金	献血 10:00~16:00 サンプラザ前 結婚相談 10:00~15:00 教育福祉会館
20月		8土	市役所土曜閉庁 第44回県民体育大会(~8/11) 九頭竜ワークショップ夏まつり 15:00~
21火	少年少女水泳教室 19:00~21:00 海洋センタープール 温泉センター「水芭蕉」臨時休館	9日	GS 三谷石油(勝山) 農協(中央) 酒井商店(大仏前) 勝山成器断酒会例会 13:00~15:00 教育福祉会館
22水	心配ごと相談 10:00~12:00 教育福祉会館 温泉センター「水芭蕉」定例休館	10月	図書館休館
23木	機能訓練事業 13:30~15:00 教育福祉会館 温泉センター「水芭蕉」臨時休館 第19回日独スポーツ少年団同時交流(~28日)	11火	
24金	1歳半児健康診査(H3.1月生まれ)13:20~ 教育福祉会館 3歳児健康診査(H1.7月生まれ)13:00~ 勝山保健所	12水	人権・交通事故・年金巡回相談 13:30~15:00 勝山サンプラザ 心配ごと相談 10:00~12:00 教育福祉会館 勝山夏まつり
25土	市役所土曜閉庁	13木	機能訓練事業 13:30~15:00 教育福祉会館 勝山夏まつり 大師山たいまつ登山 18:00 片瀬第2公園集合
26日	甲 勝山病院 ☎88-0350 GS 勝山商事(滝波) 酒井商店(元町) 笹木石油(長山) 第38回市民体育大会弓道競技会 参議院議員選挙投票日	14金	勝山夏まつり おみこし大行進・七福神道中・納涼花火など
		15土	
27月	図書館休館	16日	図書館休館 GS 全店営業 「勝ち山」(村岡山) ちょうちん登山 19:00 (雨天の場合は17日に延期) 村岡小グラウンド集合
28火		17月	
29水	心配ごと相談 10:00~12:00 教育福祉会館	18火	<div style="border: 1px solid black; padding: 5px;"> <p>原爆死没者の慰霊と平和記念の黙とう</p> <p>8月6日広島市、8月9日長崎市で、原爆被爆の慰霊祭ならびに平和記念式典が行われます。</p> <p>併せて、原爆が投下された8月6日(木)、午前8時15分と8月9日(日)、午前11時2分に、1分間の黙とうが捧げられます。</p> <p>本市においても、同日時にサイレンを鳴らし、黙とうを捧げます。皆様のご協力をお願いします。</p> </div>
30木	図書館休館		
31金	納期限 固定資産税2期分 国民健康保険税1期分・全納		
8/1土	第38回市民体育大会サッカー競技会(~2日)		

甲は休日救急当番医 診療時間は午前9時から午後8時までです。
問い合わせは、市消防署 ☎88-0400へ。
8月以降は、未定です。

GSは日曜給油当番