

きょうりゅう みつけた



さいとう じゅん・え

「恐竜文化賞」創作部門 優秀賞作品
 絵本「きょうりゅうみつけた」より
 斎藤 淳 作

迎春

広報 '96

かつやま

No.483 / 平成8年1月11日

主な内容

新春座談会	2
ホット・話題	7
議会報告	8
国保だより	14
情報ボックス	16

発行 福井県勝山市 編集 市長公室秘書広報課
 〒911 福井県勝山市元町1丁目1-1
 TEL0779-88-1111 FAX88-1119

新春座談会

新たな発展を目指して



市内の繊維関連企業に勤める四人のかたを招き、繊維産業の取り組みや勝山市の今後の課題など、二十一世紀に向けたまちづくりについて座談会を開きました。

企業の枠を超えた

「繊維のまち」へ

市長 ●お忙しい中お集りいただきまして、ありがとうございます。よろしくお願いたします。

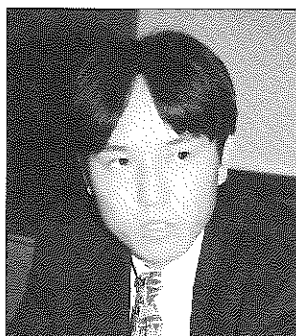
門 ●現在の職場で営業を担当して約十年が経過しました。勝山のような地方にいても、東京や大阪で販売される最先端の洋服を作る仕事に携わることができて、勉強になっています。

笠松 ●私はパターンといって服の型紙の製作をしています。デザインや色彩に関連した仕事に携わっていたかったのですが、今の仕事を選びました。難しいこととありますが、ずっとこの仕事を続けていけたらと思っています。

奥 ●現在、商開発課で働かせてもらっています。デザインや質感、張り感など、常に新しい服に合った生地を作らなければいけないという世界なので、やりがいを感じています。新しいものを勝山で量産して世に送り出すという、種まきの仕事をさせてもらっています。宮崎 ●私は商品開発を担当しています。最初は企画だけやっていましたが、自分でも業界の先の動きが見えるようになりたくて、開発の方も担当させてもらうようになりました。営業で得たお客様の情報を基に、市場に流れるものを企画したいと思っています。将来はどのようなものを作れば売れるか、分かる社員になりたいと思っています。



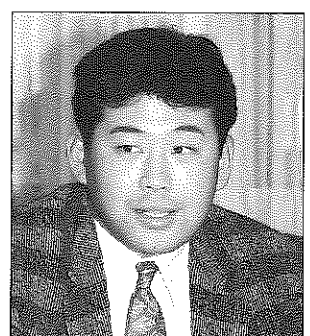
宮崎 和美さん
ケイテ- (株)
=旭町 3 =



奥 則 幸さん
松文産業 (株)
=郡町 2 =

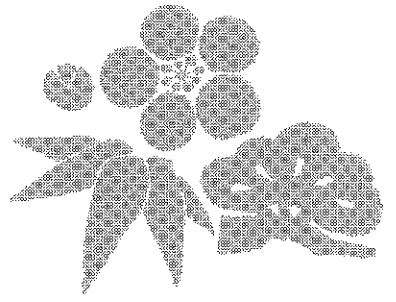


笠松 有里さん
勝山衣料 (株)
=元町 2 =



門 弘さん
(株)ラコム
=長山町 2 =

—協力：勝山市繊維協会—



市長 ● 昨年の繊維総合祭のファッションショーでは、企業の枠を超えて勝山メードを生み出し、企画運営されたと聞いています。参加された皆さんの感想を聞かせていただけますか。

奥 ● 勝山の企業だけでファッションショーをやったということで、意義深いものがあると思います。自分自身もプロのデザイナーのファッションショーを見る機会がありますが、それとそんな色合いのものだったと思います。勝山の総合力はすごいと感じました。

門 ● 一人二人でできることではないので、それまでに個人が貯えてきた知識や情報があったからできたのだと思います。今までは「私には似合わない」とか「勝山にしては派手だ」という声も聞かれましたが、これからは地域の人に喜んでもらえる企画にしていこうとポイントになっていくと思います。販売に結びつけていくことができればすばらしいと思います。

笠松 ● 今回のファッションショーで企画に参画しました。見よう見真似でほかの会社の人たちにもいろんなことを教えてもらいました。イベントを作り上げることは自分の会社だけではできないし、勝山市内の企業が協力して、これからも続けていければと思います。宮崎 ● 昨年の繊維総合祭では、私たちが参加して何ができるかやってみようということ、企画から構成まですべて自分たちの考えを出しながらやりました。業者に任せるのではなく、みんながファッションショーを成功させよう

うという気持ちでやっていければ、市内の繊維関連会社全体が盛り上がると思います。

市長 ● 勝山は古くからファッション感覚が進んでいるんですよ。勝山市は今、すべてが先へ先へ進んでいこうとしています。ファッションと同じですね。皆さんの今回の取り組みはすばらしいことだと思っています。ですから皆さんのように若い人たちの手で地場産業を活性化していただけることは、私も最も期待しているところです。

門 ● ファッションやデザインはまだまだ奥が深いと思っています。これから言われるままではなく、自ら企画、提案できる力を貯えていかなければならないと思っています。残念なことは市内でいい生地を作っているのに、あまり使っていないことです。勝山ブランドができてどんどん伸びていけるといいと思います。

笠松 ● 繊維のまちにいるという感じがありません。繊維のまちというのなら、市民がもっとファッションに関心を持ってほしいんじゃないでしょうか。大阪などデパートの高級品売場には、自分たちの作った製品が展示されています。会社の人たちはそれを誇りに思っています。

奥 ● 東京へ出張した時などを利用して、店頭ディスプレイを見て、ファッションについて勉強しています。実際勝山では、繊維のまちなのに、繊維とは何か見えてきません。まちを歩いている

人や店に並んでいる商品を見ても、「繊維のまち」を感じないんですよ。作っているものは最先端なんだけど、自分で作っているものが自分で着れないというギャップがあります。

宮崎 ● 勝山はファッショントピカルだとかトレンドだとか縁のない地域に見えていたことは、大手の合繊メーカーといっしょに仕事をやっていることですね。メーカーの企画を担当した人たちが勝山まで出てきて情報を教えてくれる。生地を作る段階として先の情報が分かるわけで



勝山市長 今井 三右衛門

すよ。縫製工場では洋服の情報を取ることができると。「川上と川下」と言っていますが、作り手側と買い手側の情報が得られることはすごいことだと思います。これからはメーカーの人たちの情報を吸収して、勝山でもこんなことができるんだというコーディネートをしていきたいと思っています。



勝山織物工業協同組合青年部が地元の繊維で作った、左義長まつりの短冊柄長襦袢（じゅばん）

市長 ●勝山の繊維企業はすばらしい技術を持っていて、お互いに情報を守らなければならないという、難しい面もあると思いますが、一体となって地場産業を発展させてもらいたいと思っています。

門 ●個々の会社はすばらしい技術を持っていると思うんですが、それぞれ個人プレーをしているような気がします。みんなが共同体という意識を持って仕事を進めることも必要なのではないでしょうか。縫製会社同士が協力して製品を作るとか、それぞれの会社で作ったブラウスとスーツをコーディネートして出すなどの方法があるんじゃないでしょうか。いろんなことをからめな

がらやっていくと、勝山の良さが分かってもらえると思います。

宮崎 ●これからは自社の不得手な部分は得意な企業に預けるといった方法も考えられると思います。せっかく繊維祭で協力してできたんですから、「勝山の企業が一体になってやっている」、「勝山の企業は仲がいい」、「みんないさいさしている」そんな方向に進むことを希望しています。

市長 ●皆さんのお話をお聞きして、新しい勝山の時代も見えてくると感じました。繊維総合祭は地場産センターで毎年やっています。私は大野・勝山地区広域行政事務組合の代表もしていますが、これからは奥越全体の大きな視野の中で繊維総合祭が実現していくことを期待しています。

行政においても広域行政事務組合でできるものはやっていこうと進めています。それぞれの市や村で事業を進めるより広域でやることによって大きなことができる場合があります。民間も含めて広域で進められるものは今後とも推進していくことを考えていかなければならないと感じています。



繊維総合祭の出展作品に使用されたオリジナルマーク

景観づくり

若者の魅力

空間の創造

市長 ●市では昨年の四月に、「まちづくり景観条例」を制定しました。これは勝山の自然や歴史、町並みを守り、また「勝山らしさ」を作り上げようというものです。さらに一定の基準を作ることで、現在進められているそれぞれの事業が勝山にふさわしいものとなるよう目指しています。

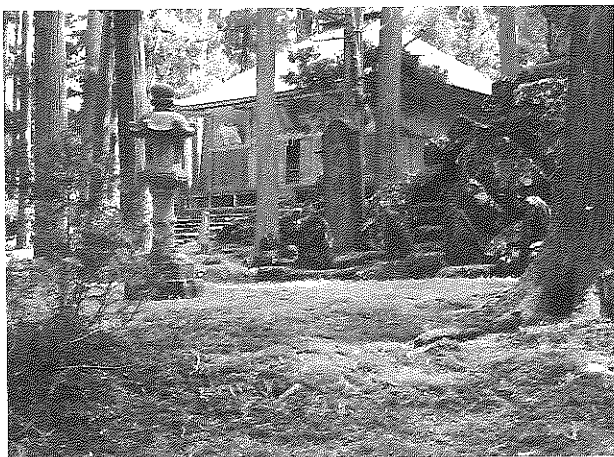
笠松 ●勝山は道にごみ箱などがなくて、ごみが散乱しているのをよく見かけます。ごみ箱のデザインを市民から募集するなど、そうすればまちがきれいになるんじゃないでしょうか。

市長 ●市内には景観を損ねるものもあり、みんなが協力してなんとかきれいにしないかと考えています。歩道のカラー舗装などは若い人たちの感覚に合うものにする必要があると思っています。

宮崎 ●市内にはデートスポットと言えるところがないので寂しいです。ウィンドーショッピングのできるところも少ないですし、若い人たちが歩きたいと思えるところもないですね。

門 ●夜になると早く店が閉まってしまいうので寂しいですね。

宮崎 ●ファーストフードの店があるといいんですけど。市民がゆとりをもって生活できる空間がほしいですね。シヨッ





ピングモールなどおしゃれな空間があるといいんですが。

門 ●昔はボウリング場や映画館など遊ぶところがあつたんですけど。

笠松 ●都会はいっしょうけんめい、楽しい空間を作ろうとしている感じがします。勝山はゆとりがあり過ぎてじゅうぶん活用してないんじゃないでしょうか。

宮崎 ●公園にオブジェを置くなどして、楽しい場所を演出してはどうでしょうか。

奥 ●人が集まる楽しいスペースを作るといいと思います。そうすればスキー客など観光客も集まるのではないのでしょうか。

市長 ●私とはかく若い人たちが育つまちにしなければいけないと思っております。遊ぶところや交流するところが必要だと思っています。その大きな事業がリゾート開発や長尾山開発なんですよ。スキージャム勝山がオープンして、雁が原スキー場も含め、冬は特にたくさんの人たちが勝山に入ってくるようになってきました。一昨年の観光客は前年より二十五万人多い百四十三万人になりました。また、市内から発掘された恐竜化石が全国の八〇%以上を占めているということで、恐竜博物館の誘致を進めてきました。現在、県でプロジェクト委員会が開かれており、勝山市で実現していただけることになってきました。日本の恐竜研究の拠点となる博物館として計画されています。

少子化対策と働きやすい環境づくり

市長 ●若い人に残ってもらおうと、これまで企業誘致を進めてきました。

今日現在、約千三百人の人たちが大学などへ通っています。市内で就職できるところが少ないので、その人たちは勝山へ帰ってこれないですよ。企業誘致を進めたことで、平成五年、六年のＵターン率が県下七市でトップになってきました。その効果も追いつかず、少子化傾向が強くて全体的な人口が増えてこないですよ。

宮崎 ●都会の会社は見かけほどかっこいいところばかりじゃないと思うんですよ。私はそういう意味で今の仕事に自信を持っていきたいと思っています。そして高校生の皆さんに、胸を張って私たちの仕事を紹介したいと思っています。門 ●どんだん若い人に残ってほしいと思っております。会社の見学会でも自分の会社に入ってもらおうというよりも、地元に残ってもらいたいという、広い視野で対応したいと思っています。勝山ぐるみで若い人を残して、優秀な技術を伝えていくことがたいせつだと思えます。

市長 ●みんなの協力した取り組みが必要だと痛感しています。今勝山市の最も大きな問題は、子どもの出生数が少ないことです。これは人口が減少して

いる大きな要因となっています。市制発足当時は一年に八百五十人の赤ちゃんが産まれていましたが、一昨年は二百六十三人しか産まれていません。二年前には死亡した人のほうが産まれてくる子どもの数より多いという逆転現象が生じました。

勝山の工業出荷額は約七百五十八億円で、同規模の自治体と比べると比較的高くなっています。四十歳代のかたがたがいっしょうけんめい働いて、工業生産額を上げているんですよ。しかしこれから四十年後には同年代の人が二百五十人しかいない計算になります。

勝山を子どもが産みやすい、育てやすい、そんなまちにしなければ将来の発展につながらないと思っています。子どもたちの教育を充実していくことも、今まで以上に重点的に進めていかなければならないと考えています。そして、優秀な子どもたちを育てることが地域の発展につながると考えます。門 ●女性が子育てをしながら働くことは大変なことだと思います。

宮崎 ●でも勝山は共働き家庭が多いので、三世代家族など、ある意味において働きやすいかもしれません。子どもを育てるには勝山は最高だと思います。



◀次代を担う子どもたち

(市立北保育所にて)



奥●市内の繊維関係の会社は社内に保育所を持っていて、子育てをしながら働く環境が整っていると思います。

宮崎●勝山では子どもが体調が悪くて休まないといけないときに、お互いに助けてあげようという雰囲気があつていいですね。都会ではなかなかそうはいかないと聞きます。

笠松●結婚が遅くなってきていることも、子どもが少なくなった原因だと思っています。

市長●現在、国や県でエンゼルプランを進めています。勝山ではそれ以上の独自のエンゼルプランを作りたいと考えています。現在四人目の子どもが生まれた家庭に「勝山市すくすく育成奨励金」を交付しています。これから国の施策として日本国民全員で育てるんだという方向が必要ではないでしょうか。勝山自体の活気も生まれないと考えます。子どもを産み育てる良い環境づくりをしなければ、若い人は増えてこないと考えています。

地域発展に欠かせない

交通網整備

市長●勝山は今市民がいっしょうけんめい発展させようががんばっています。そのお陰でいろんなことが順調に進んでいます。中部縦貫自動車道の整備も沿線自治体の中で勝山市が最も進んでいます。勝山の発展にとって道路網の

整備は重要なポイントだと思います。

スキー客は増えているんですが、道が混雑してイメージが悪くなるんじゃないかと思つて心配しています。平成十二年までには、何としても中部縦貫自動車道を完成してほしいと思います。

また国道四一六号の小松市とつながるトンネルの開削に向けて、昨年末、森建設大臣に直接陳情をしました。トンネルができる小松空港までの時間が短縮され、発展が期待されます。

門●京福電車のことですが、お客さんも京福電車は風情があるので残してほしいとよく言われるんですよ。私もできるだけ乗るようにしているんですけど、もしもなくなると大変なことになるといった危機感があります。

市長●そうですね、何としても残さなければならぬと考えています。市もいろんな制度を設けて存続運動に力を入れていますが、何といたしても市民の乗る運動の盛り上がりが必要だと思います。とにかく市民の皆さんにぜひ乗っていただきたいと思っています。小学校や保育所なども遠足で電車を利用するなど、存続への取り組みをしています。笠松●京福電車に乗った景色がいいんですよ。ぜひ残してほしいと思います。

市長●本日は長時間ありがとうございます。今後とも市政についてご協力をお願いいたします。これからも皆さんのご活躍を期待しています。



▲荒土町の国道416号沿いに設置された中部縦貫自動車道建設促進をPRする大型看板

座談会を終えて

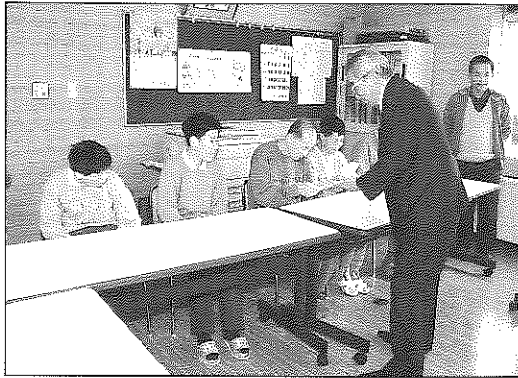
門●初めて聞く話も多く、行政の取り組み熱意を感じました。

笠松●勝山に生まれて良かった。大好きな勝山であつてほしい。そんな思いを強くしました。

奥●勝山もがんばっているんだなと、実感しました。

宮崎●奥越全体が一体となつたような取り組みに期待しています。勝山に住んでいるのが楽しみにになりました。

HOT ホット 話題

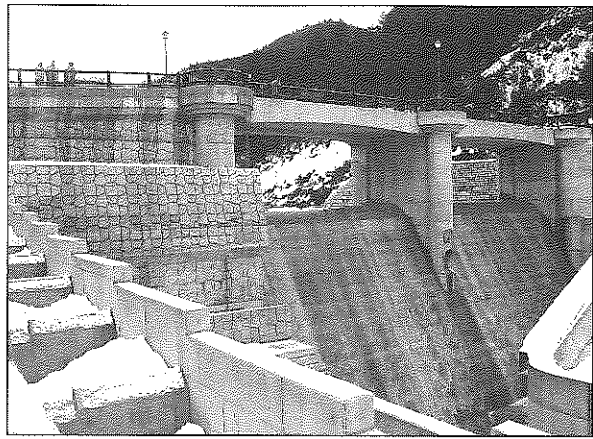


12月22日、市長の福祉施設歳末慰問が行われました。精神薄弱者更生施設『大日園』で今井市長は、「今年は地震など嫌なこともありましたが、来年はきっといい年になると思います。皆さんも元気で新しい年を迎えてください」と激励。一人ひとりに慰問金を贈りました。包みを手にした入所者らは、指導員とうれしそうに手を取り合い喜んでいました。

『大日園』の入所者は現在60人。施設内外で作業を通して社会復帰活動に取り組んでいます。年末年始はそれぞれ自宅に帰り、一家だんらのひとときを過ごしました。

福祉施設歳末慰問

「元気で新年迎えて」



県が平成4年から工事を進めている浄土寺川ダムのうち、レクリエーション機能を備えた「副ダム」が外観を現し、このほど強度や漏水などを調べる湛水試験が行われました。

副ダムは長さ78メートル、高さ55メートル、総貯水容量5万2950立法メートル。周囲の環境に合うよう、自然石風のデザインを採用し、堤の上部にテラスや照明灯が設けられています。アマゴやイワナがそ上できる階段式の魚道も造られました。副ダムは本ダム完成まで、下流の水害を防ぐ洪水調節の役割を果たします。

浄土寺川ダムは、貯砂機能を持つ副ダムと本ダムを有する全国初の地域整備ダム。本ダムは平成12年以降の完成を予定しています。

浄土寺川ダム「副ダム」

環境に調和したデザイン



教育福祉会館のエレベーター設置工事が終了し、12月26日、完成式が行われました。エレベーターは会館西側に増築。定員は11人で、身障者対応油圧式設計を採用しました。併せて、自動ドアと身障者トイレも整備しました。

同会館は昭和51年に名誉市民である故多田清氏の寄付により建設され、近年利用者の増加などからエレベーター設置の要望が寄せられていました。完成によって障害者や高齢者の利用はもちろん、上階への荷物運搬作業が便利になりました。

快適！エレベーター完成

雪に備えてワンポイントチェック

- 流雪作業には赤旗を立ててください。
- 流雪作業が終わったら必ずふたを閉めましょう。
- 屋根雪下ろし、除雪作業は近所で協力しましょう。
- 路上駐車は絶対にやめてください。

12月定例会

補正予算など15議案可決

「もんじゅ」意見書も

十二月七日から二十日までの日程で、十二月定例会が行われました。平成七年度一般会計補正予算案など十五議案を可決、平成六年度決算二件を認定、陳情二件と請願三件を採択しました。また「もんじゅ」ナトリウム漏れ事故に抗議し徹底的な対策を求める意見書」など、三件の意見書を可決しました。

決まった主な内容

【決算の認定】

- ◇平成六年度勝山市歳入歳出決算
- ◇平成六年度勝山市水道事業会計決算

【補正予算】

- 一般会計で一億四千七百七十三万九千円を増額補正し、総額百三十二億四千四百七十六万三千円としました。追加事業は主に国の経済対策に伴う事業となっています。
- 県営広域農道負担金 四千五百六万三千円
- 村岡小学校グラウンド整備工事 四千八百八千円
- 国産材加工施設建設補助金 四千五百十二万八千円

- 人事院勧告に準ずる職員の給与改定 二千三百三十四千円
- そのほか財務会計システム推進費や「あさひ公園」増築工事など債務負担行為補正を計上しました。

- 特別会計は、温泉センター会計、市有林造成事業会計、国民健康保険会計、老人保健会計、農業集落排水事業会計、簡易水道事業会計で三億五千三百四十八千円を増額、土地区画整理事業会計、下水道事業会計で六千七百七十七万六千円を減額し、総額二億四千三百五十七万二千円を増額となりました。
- 水道事業会計では十四万三千円を増額しました。

【条例の一部改正】

- ◇重度心身障害児(者)医療費の助成に関する条例の一部改正「医療費助成の適正化に伴う改正」
- ◇職員給与に関する条例の一部改正「人事院勧告による国家公務員給与改定に準じる改正」

【請願】三件採択

- 米兵暴行事件に関する意見書の提出について
- 勝山夏祭り用ゆかたの作成について
- 保育所措置制度を堅持し公的保育の拡充を求める意見書の提出について

【陳情】二件採択

- シルバー人材センター事業発展・拡充のための制度改正、財政支援

- 税制特例措置について
- 森川区内道路の市道編入について

【意見書】三件可決

- 米兵暴行事件に関する意見書
- 「もんじゅ」ナトリウム漏れ事故に抗議し徹底的な対策を求める意見書
- 保育所措置制度を堅持し公的保育の拡充を求める意見書

【人事】

- 議会から勝山市監査委員に武内盛直議員(71) 〓平泉寺〓を選任することに同意しました。
- 勝山市教育委員会教育委員の任期満了に伴う、次のかたがたの選任に同意しました。(任期四年)

- 荒井悠紀子さん(65) 〓栄町一、再任。
- 山下義一さん(71) 〓伊知地、再任。
- 〓人権擁護委員に水上憲二さん(67) 〓細野口〓を推薦(新任)することに同意しました。

【選挙管理委員】

- 平成八年一月十八日に任期満了となる勝山市選挙管理委員の選挙を行い、次のかたを当選人としました。(任期四年)
- 中村龍元さん(64) 〓沢町一〓
- 牧野喜昭さん(68) 〓大袋〓
- 増田公輔さん(65) 〓竜谷〓
- 平井眞英さん(69) 〓檜曾谷〓

一般質問

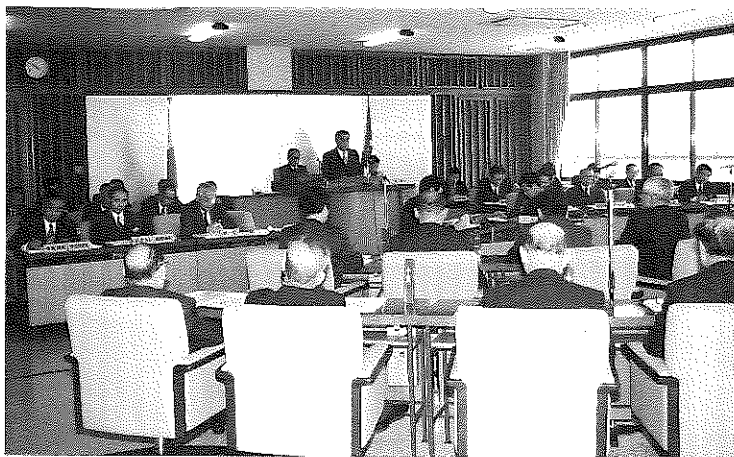
一般質問は、十二・十三日の二日間行われ、山田安信議員、酒井義博議員、嶋田政憲議員、椿山弘議員、野尻佐太郎議員、手塚貞臣議員、小林喜仁議員、岩見寿信議員、斎藤節治議員の九議員が行政全般について質問しました。

米兵の婦女暴行事件について

山田安信議員

山田安信議員 〓一、沖繩における米兵の婦女暴行事件に関して、沖繩県議会などで採択された意見書の内容を支持し、政府に要請することについて。

市長 〓一、このような犯罪は国の内外を問わず絶対に許すことができない。今回の行為には非常な憤りを感じ、刑罰と償いを強く望んでいる。県下市長会等とも協議を



重ね、沖繩県などの状況も把握しながら対処していきたい。

山田議員 二、政治倫理について次の点を問う。

①懇親会の公費支出をやめることについて。

②議会決議を尊重して議員関連業者を市の事業から除外することについて。

市長 二の①、公費をもってすべて賄われることに対しては、社会通念上妥当性を欠くことのないよう、節度ある対応を図る。市民の不信を招くことのないよう、いっそうの行政運営を進めていく。

市長 二の②、行政の立場として、法律の範囲を超えて制限することはできない。あくまで自粛ということなので、ご協力を願いたい。

山田議員 三、高い金利の市債の借り入れを見直すことについて。

総務部長 三、下水道特別会計で一億円の借り換え許可があり、七・六％の資金が四・五％に借り換えることができた。繰上げ償還は政府系資金については認められていない。繰上げ償還の財源の問題や、計画的な起債は負担を後年度に均等化させる市債本来の趣旨もあるので、今後じっくりぶん検討したい。

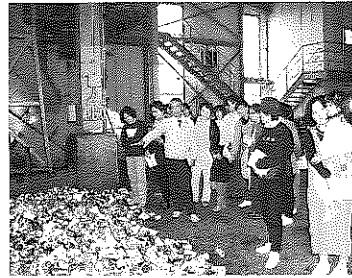
山田議員 四、国民健康保険税の値下げについて。

市長 四、市町村は事業に要する費用から国庫負担金、県補助金などを控除した額を保険税として確

保しなければならぬ。不当に確保しなかった場合、国庫負担金の額が減額される。医療は今後も増加することが予想され、国保税の引き下げには慎重にならざるを得ない。国の制度改革などを勘案しても、たいへん厳しいものがある。ご理解いただきたい。

山田議員 五、資源リサイクルを推進するため、廃品回収への補助制度を拡大することについて。

市長 五、平成五年年度の県統計によると、一日当たりのごみ排出量は県下七市で一番低い水準となっている。リサイクル率は県内三十五市町村の中で非常に高い位置にある。資源有効利用促進事業を含め、補助のあり方について関係者と検討していきたい。



山田議員 六、来年度の保育料を値上げせず、負担を軽減することについて。

市長 六、国において毎年保育料に当たる徴収金基準を定めている。当市では子育て支援対策として一

年前の徴収金額表を基礎にて、それよりも低く算定している。また二人以上入所している場合は、二人目は半額、三人目以上は無料としている。今年からは、父母のみの所得額で算定することとしている。さらに何らかの少子化対策が講じられないか調査研究を進めている。

山田議員 七、ヘルパー職員の条件整備について。

市長 七、市外研修や県外研修もできるかぎり受講させている。高齢化社会に対応するヘルパー事業についても全国市長会を通じて国に働きかけている。

山田議員 八、道路行政について次の点を問う。

①通学路の街灯設置、安全対策について。

②スキー客増加に対応して公衆電話や公衆便所の充実について。

総務部長 八の①、防犯灯の設置は従来から自治会ごとに設置していただき、電気料金に対して補助を行っている。集落間の街灯の設置については検討したい。

商工観光課長 八の②、スキー客が不便を来していることを承知している。県からの財政支援を考慮しつつ、設置に向けて検討している。今シーズンは、暮見のチェーン脱着所で簡易トイレを設置する予定で検討している。公衆電話については今後協議していきたい。

教育の改善について

酒井義博議員

酒井義博議員 一、魅力ある学校教育の改善について次の点を問う。

①NIE(学校教育に新聞を)の導入について。

②地域の歴史・産業教育の推進について。

③民間人の教育現場への活用について。

教育長 一の①、NIE運動は古くから教育の有効な方法として生かしている。子どものころから新聞に親しむことは必要であると考えている。NIEの導入を推奨している。

教育長 一の②、小中学校ではそれぞれ、「私たちの勝山市」を使用し学習に役立てている。職場体験、発掘体験など、郷土に親しみ、自分たちのこととして取り組むよう指導している。

教育長 一の③、三中学校では年間を通じて民間のかたにクラブ活動などの指導をしてもらっている。今後地域での優れた才能を持ったかたがたに学校教育にかかわっていただくよう指導していきたい。

酒井議員 二、地球環境浄化とごみ問題について次の点を問う。

①資源リサイクル法によるこれか

らの計画について。

②有効微生物群(E.Mボカシ)の活用について。

市長 二の①、ごみの分別収集は協力が不可欠である。行政と市民が一体となって、分別収集の協体制づくりや、処理施設の整備・設備の導入などを検討していきたい。

市長 二の②、市民の意識向上が不可欠であり、市民の自主的な活動をバックアップするというのが理想的な形であると考えている。今後生ごみのリサイクルについての研究やごみの減量化に対する有効適切な方法等について検討していきたい。

酒井議員 三、行政改革と機構改革について次の点を問う。

①部長制の見直しと機構改革について。

②まちづくり推進室の設置について。

③女性対策室の設置について。

④審議会及び行政委員会の委員の



公募制について。

市長Ⅱ三の①、各課の縦横の相互応援体制も行うなど、市政方針の執行体制の確立に努めている。さらに部を中心とした円滑な人間関係と士気と意欲を高めていきたい。独立した部長の配置については、リストラの時代なのでどのようなものかと考える。

市長Ⅱ三の②、まちづくり推進室の設置については、現在の担当課の事務のあり方を再検討することと踏まえて今後の検討課題とした。

市長Ⅱ三の③、保健、福祉、教育など各部門ごとに女性にかかわる事業に取り組んでいる。これらを統括するような部門の設置は困難な面がある。事務案内、窓口案内の工夫改善を含め、検討を加えていきたい。

市長Ⅱ三の④、百人委員会など、公募制による委員により広く市民から意見を聴くようにしているものもある。専門知識を要する委員会もあり、公募制については検討が必要である。

予算編成に

ついて

嶋田政憲議員

嶋田政憲議員Ⅱ一、平成八年度の予算編成に関連して次の点を問う。

①重要課題の見直しについて。

②中部縦貫自動車道の供用開始はいつごろか。

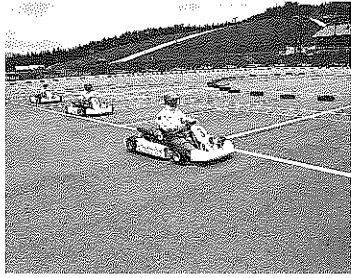
③リゾート施設の通年型施設の見直しについて。

④恐竜博物館の県との折衝及び長尾山開発の財源について。

市長Ⅱ一の①、平成八年度の予算編成では長尾山開発、中部縦貫自動車道などのプロジェクト事業を確実に推進させる。行財政改革に基づき事務事業の見直しを行い、税収入の確保や受益者負担の適正化など財源の確保に努める。

市長Ⅱ一の②、中部縦貫自動車道の完成は、平成十二年を目指している。勝山市だけ用地買収が進んでいる状況にある。平成八年度に事業着工するよう建設省に陳情した。

市長Ⅱ一の③、法恩寺山リゾートの通年型施設については計画中であり、四・二キロのゴンドラは来年度着工すると聞いている。



市長Ⅱ一の④、恐竜博物館は勝山

において計画されていると聞いている。これまで三回の策定委員会が開かれ、二月ごろに基本計画が示される予定である。

嶋田議員Ⅱ二、中部縦貫自動車道勝山インターチェンジ周辺の将来計画の樹立について。

市長Ⅱ二、平成六年度に「勝山インター周辺地域整備構想研究会」を発足した。研究会では全市の視点を今後の方向付けを検討する。研究会の報告や適切な土地利用のあり方をじっくりおん踏まえ、将来計画を樹立していきたい。

嶋田議員Ⅱ三、各種行政委員会、審議会等の人選のあり方について。秘書広報課長Ⅱ三、団体の長でなくとも、団体や業界で調整された代表であれば、お願いできる場合がある。今まで以上に適任者の選出に努めていきたい。

嶋田議員Ⅱ四、幼稚園、保育所の諸問題についてどのように対応するのか。

市長Ⅱ四、来年度は総合的な視点で検討するために、幼児教育問題検討委員会を発足させ実行に移していきたい。多くの子どもたちが生まれ育つ地域にしていかなければならないと考えている。勝山独自のエンゼルプランを立て、じゅうぶんな幼児教育ができる地域にしていきたい。

嶋田議員Ⅱ五、勝山橋架け替えに伴う、仮橋設置に多額の費用がか

かることについて。

市長Ⅱ五、仮橋は来年七月ごろに完成する予定である。当初計画では車両の通行は認められなかったが、長期間に渡る市民生活へのはかり知れない影響について国や県に要望し、理解していただいた。

教育問題について

椿山 弘議員

椿山 弘議員Ⅱ一、教育問題について次の点を問う。

①いじめ問題についてどのように対処しているか。

②不登校、授業拒否についてどのように対処しているか。

③教育に関して権威あるかたを顧問に採用することにについて。

教育長Ⅱ一の①、学校と家庭が連携しながら個々の子どもの状況を的確に把握して、どんな緊急事態にも即応できるよう努めていく。子細な内容も含めた調査をしたところ、いじめにつながると思われるものが数件認められ、その対応に努力している。

教育長Ⅱ一の②、不登校の子どもはやや減少傾向にあるが、現在も保ちながら不登校に陥っている子の学校復帰に取り組んでいる。不登校の兆候の見える子に対しては、

初期対応を配慮し指導に取り組んでいる。

教育長Ⅱ一の③、各研修会で専門的な講師を招いて、真剣に研修に取り組んでいる。

椿山議員Ⅱ二、危機管理整備をどのように行っているのか。

市長Ⅱ二、災害対策基本法や勝山市防災会議条例により、勝山市地域防災計画を策定している。阪神・



淡路大震災を教訓に、国・県において計画の見直しが進められている。これらの計画と整合を図りながら、さらに充実した防災計画の見直しを進めていきたい。

椿山議員Ⅱ三、財政危機に対する対応について。

市長Ⅱ三、起債の乱発を防ぐために、いろいろな法的制限が設けられている。市でも交付税の裏打ちのある優良な起債にシフトして運用することはもちろん、長期の返還見直しについても検討を加え、健全財政に努めている。平成六年度の決算によると、県下七市でも

二番目に健全な指数となっている。
椿山議員 四、行財政改革計画はいつ示すのか。

市長 四、現在、行財政改革大綱案の策定に向けて取り組んでおり、三月議会に示せるよう努力している。

椿山議員 五、予算書、決算書を市民に提供することについてのどのように考えるか。

総務部長 五、現在も行っている広報での財政状況の公表や、公民館・図書館への予算書の配布によって市民の活用に使っていききたい。

下水道事業に

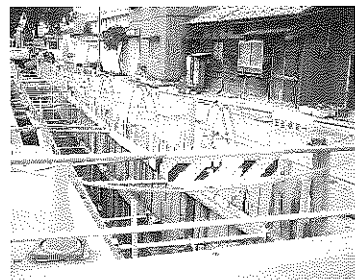
こころ

野尻佐太郎議員

野尻佐太郎議員 一、下水道計画に関連して次の点を問う。

①下水道の普及・水洗化の状況と加入率のアップについて。

②合併処理浄化槽の設置について。市長 一の①、公共下水道の整備状況は、平成七年度末見込みで五六％で、残りの整備促進に努力していく。また平成八年度から十二年度の方針計画において、整備率七〇％台を目標にしている。水洗化率は現在六五％で戸別訪問により推進活動に取り組んでいる。水洗化普及促進のために融資制度を設け、これまで三百件余りの利



用があった。貸付利率は三・〇％から二・四％に引き下げた。

保健衛生課長 一の②、合併処理浄化槽の補助対象区域は、毎年四月一日現在における公共下水道及び農業集落排水事業の認可区域以外としている。ただし当分の間、それらの整備が見込めない地域を市単独の対象地域としている。

野尻議員 二、観光行政に関連して次の点を問う。

①温泉センター「水芭蕉」の通用券の設定について。

②温泉センター「水芭蕉」の宿泊施設の設置について。

③今後の観光事業の進め方について。

④スキーシーズン中に、宿泊した観光客の人数について。

市長 二の①、現在割引回数券や団体割引制度があるので、当面これを継続していきたい。

商工観光課長 二の①、通用券の発行は券の紛失や知人への譲渡などが懸念され、窓口の混乱が予想

される。

市長 二の②、昨年から冬期間に限りスキー客の仮眠場所として簡易宿泊所の営業をしている。宿泊施設を併設することは、通年型、滞在型の観光都市を目指す当市にとって、将来は必要なものと考えている。

市長 二の③、市内には越前大仏や平泉寺、勝山城に代表される素晴らしい観光施設が多くある。これらの施設を生かし、名実共に「観光都市勝山」となるよう努力を重ねていく。

商工観光課長 二の④、市外については特に調査していない。市内では昨シーズン一万二千人ほどの宿泊客があった。昨シーズンの土曜、祝祭日の前夜はほぼ満員で、今シーズンも一部満員であると聞いている。

行政手続条例

制定について

手塚貞臣議員

手塚貞臣議員 一、行政手続条例の制定の取り組み状況について

市長 一、行政運営の公正と透明性及び住民サービスの向上を目的に鋭意取り組んでいる。

総務部長 一、関係各課の担当者に説明会を行い、その対応に向けて必要な措置を講じるよう指示して

いる。条例の制定については、行財政改革大綱にも取り上げ庁内推進体制などを整備し、検討していきたい。

手塚議員 二、山砂利採取に関連して次の点を問う。

①山砂利採取にかかるまでの手続きについて。

②山砂利採取に係る広報周知について。

建設部長 二の①、規模に応じて、県知事に対して林地開発の届け出と、許可申請が義務付けられている。県は採取の許可に際して、災害防止をはじめ、環境保全対策等について市長への意見照会を行う。

許可基準や技術基準に基づき審査、指導を行い、必要な場合、条件を付して許可している。

建設部長 二の②、実態は技術基準が守られていない場合が多い。通行者に配慮した安全施設を設置、地域住民への周知徹底等、県に要請していきたい。業者に対しては景観条例に基づき、一定規模以上の土地の形質変更を行う場合、届け出を義務付けていきたい。

手塚議員 三、消防職員の自主組織づくりについて。

消防長 三、消防組織法の一部を改正する法律が衆参両議院で可決され、施行はこれより一年以内となっている。消防庁の基準が示され、早い時期に市の規則を定め実施していきたい。

手塚議員 四、健康健診について次の点を問う。

①受診率が停滞していることへの対応について。

②骨粗鬆（こつそしょう）症検査の導入について。



保健衛生課長 四の①、受診率は次第に向上し、平成五年には厚生大臣表彰を受賞した実績がある。近年やや停滞ぎみとなっている。国の指導としては、集団化から個別化への方向が基本になりつつあるが、今後は検診方法なども検討し、受診率の向上に努めていきたい。

保健衛生課長 四の②、かからなため健康教育が何よりもたいせつではないかと考えている。骨粗鬆症の予防を健康教育の重点課題として力を入れている。検診については、国の補助事業の国民健康保険の健康づくり推進事業で取り組めないか検討中である。

手塚議員 五、小笠原氏関連市町村とのサミットの開催と、災害援

助協定を結ぶことについて。
市長Ⅱ五、小笠原公に關係する市町が歴史的なきずなをたいせつにした都市間交流を進めていくことは、今後じゅうぶん研究していかなければならないと考えている。災害援助協定については、県下三十五市町村で締結する準備を進めている。その締結後に考慮して対処していききたい。

人口減少について

小林喜仁議員

小林喜仁議員Ⅱ一、人口減少について次の点を問う。

①総合振興計画の見直しについて。
②企業並びに学園等の誘致について。

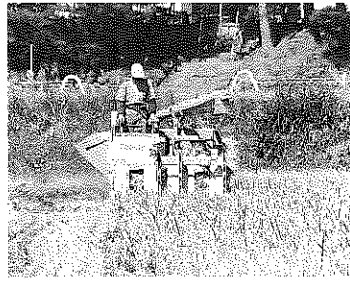
③市街地活性化の進め方について。
市長Ⅱ一の①、第三次総合振興計画の「量より質への転換、自然との共生」の基本方針は変わらないもので、計画の全面改定はしない。八年度から十二年度の後期五カ年事業計画については、本年度策定を行うため現在調整中である。

市長Ⅱ一の②、新たな企業誘致については、今後とも積極的に取り組む。学園等の誘致の展望については、その一つの表れが仮称「恐竜博物館」の誘致である。目下その表現に向けて努力している。こ

れからの情報化社会においては、学園や研究機関を含むソフト産業は重要であると考え、企業誘致と関連づけて誘致に向けて努力する。市長Ⅱ一の③、本町商店街の主体となる街路灯、アーチ、BGMの設置について、国県の補助に合わせ、市の補助についても前向きに取り組みたい。また市道のカラー舗装については、地元の皆さんと協議して検討していききたい。

小林議員Ⅱ二、新食糧法実施に關連して次の点を問う。

①新福井型農業計画の具体的方策について。
②集落営農の推進について。



③畦畔補助の見直しについて。
④パイオ技術を取り入れた営農推進について。

⑤特産品の振興について。
⑥減反対策について

⑦集落排水事業について。
市長Ⅱ二の①、県において新しい福井型農業農村の展開がまとめられ、将来の方向が示された。奥越

の中山間地域の施策としては、集落単位を生産組織とした広域的農地管理や作業委託組織による生産性の高い米作りなど、快適でふれあいある農村地域として位置付けられている。市としても農業改良普及センターや農業協同組合、関係団体と密接な連携を図りつつ、努力していく。

農務課長Ⅱ二の②、現在市内に二十三の稲作生産組合がある。今後さらに低コスト化を図るため、大型機械の共同利用組織の育成と土地利用の高度化と生産組織の充実、リーダの育成を図らなければならないと考えている。

農務課長Ⅱ二の③、平成四年度から畦畔補助を実施してきたが、申し込みが少ないので、要綱の見直し等を含めて検討していききたい。農務課長Ⅱ二の④、県において里芋の連作のための試験や苗作りが実施されている。市でも普及センターや農業協同組合と連携して先端技術を活用した園芸振興を図っていく。

農務課長Ⅱ二の⑤、特産品の里芋など十品目を推奨品目に指定している。更なる生産拡大と労力軽減に向けて、水田園芸条件整備事業を積極的に導入して奨励していく。農務課長Ⅱ二の⑥、勝山市の生産調整対象水田面積は、三一四・六ヘクタールで、水田面積の一七・八％に当たる。農家組合長連絡協

議会では八年度の転作の手法として、「水張り転作を認める」、「一反歩未満は配分しない」という提案がなされている。

農務課長Ⅱ二の⑦、現在、神谷地区と北野津又地区で事業が進められており、一戸当たり五十万円を五年分割でお願している。今後新規地区の事業着手にあたり、理解が得られるよう進めていく。小林議員Ⅱ三、福祉事業に關連して次の点を問う。

①福祉のまちづくり推進等の具体化について。
②ヘルパーの計画的な養成について。
市長Ⅱ三の①、平成三年度と四年度の二カ年、国庫補助により、平成六年度においても県費補助により、福祉のまちづくり事業を推進してきた。今後は常設の(仮称)福祉のまちづくり推進委員会を設置し、計画的に施設整備を推進することが重要であると認識している。市民福祉部長Ⅱ三の②、今後増大が予想されるヘルプサービスニーズと内容を見極めながら、現状の分析と将来計画について検討していく。ヘルパーの養成については各種の養成研究や民間養成機関との連絡を密にして、資質の向上を図っていく。

小林議員Ⅱ四、集落間の街灯設置に關する一括した対応について。総務部長Ⅱ四、道路照明灯について
①欠陥を業者に補修させることに

予算編成と

振興計画について

岩見寿信議員

岩見寿信議員Ⅱ一、新年度予算編成と第三次総合振興計画に關連して次の点を問う。

①総合振興計画の内容に基づく新年度の取り組みについて。

②幼稚園の三歳児就園について。

市長Ⅱ一の①、本年度は振興計画の後期五カ年事業計画を策定中である。予算査定で現実的な肉付けを行う。生活基盤の整備など住民に密接した振興計画を表現するため、行革方針に基づき経常経費の節減に努めながら、投資的経費の予算確保を図る。

市長Ⅱ一の②、幼稚園で三歳児を受け入れることができるよう努力してきたが、幾多の問題により来年度は受け入れることができない。幼保一元化について検討を進めている。

岩見議員Ⅱ二、舗装道路の管理保全に關連して次の点を問う。
①欠陥を業者に補修させることに

ついで。
②管理保全体制について。
③国道道の破損の通報体制について。



建設部長 二の①、市の工事請負契約の約款で、引き渡しを受けた日から二カ年、舗装については一年以内については業者に補修させている。

建設部長 二の②、道路パトロールにおいて補修必要箇所があった場合、順次補修を行っている、今後パトロールをより強化し管理保全に当たる。

建設部長 二の③、国道道については、市として気づいた場所や市民から通報のあった場所を順次土木事務所に連絡して、補修する体制が整っている。

岩見議員 三、私道の整備に関して次の点を問う。

①私道を市道に認定することについて。

②私道に規準を設け整備すること

について。
市長 三の①、市道の認定については道路認定規準の内規がある。公平を期するために一定の規準を設けている。

市長 三の②、私道への市費の投入は、市民の理解が必要となってくるので現時点では困難である。

岩見議員 四、不登校の現状と予防対策に関連して次の点を問う。

①不登校の実情について。

②いじめ、体罰の実態について。

③不登校の予防対策について。

④子どもの人権問題について。

教育長 四の①、今日現在、小学校それぞれ不登校の子どもがいる。本年春以後、不登校だった子どもの中に、登校するようになった子どもたちもいる。中学校で不登校の生徒が高校に進学した例もある。

教育長 四の②、いじめにつながると思われるものは小中学校とも一、二件を把握している。いずれもその原因を慎重に調べ、保護者と一体となって適切に対応してきた。体罰と言われかねない教師の無意識な行為をいくつか把握している。教師本人も反省し、校長はきちんと指導して、教師と子ども

の信頼関係を高めている。
市民福祉部長 四の②、保育所においてはいじめはないものと信じている。

教育長 四の③、不登校に陥った

子どもたちの学校復帰指導に全力を

上

げると共に、不登校の兆候が見られる子の早期発見と、その解消のために最大の努力をばらうようになっている。
教育長 四の④、子どもを人間として教育することがたいせつであると考えている。子どもの権利条約の条文を各学校に配布し、よく読み直すよう指導してきた。

人口減少について

齋藤節治議員

齋藤節治議員 一、人口減少に関連して次の点を問う。

①行政の広域化について。

②モータースポーツ施設の整備について。

③防災システムの充実について。

市長 一の①、二市一村の合併は一気に進むことは無理であると考えている。現在、大野・勝山地区広域行政事務組合と勝山志比衛生管理組合の二つの組合で広域行政を推進している。行政の広域化の取り組みは今後とも柔軟な発想のもとで、他市町村とも協議しながら推進していく。

体育課長 一の②、モータースポーツの本格的な競技には相当広い敷地が必要であり、危険性が伴うほか、騒音や排気ガスによる公害も

憂慮される。

総務部長 一の③、今後防災対策に万全を期すため、新たな情報伝達システムも含め、総合的に研究していく。急傾斜地の危険防止策は、危険度に応じて国の指定を受け、計画的に保全対策を実施している。

齋藤議員 二、国道四一六号すい道開削促進について。

市長 二、国道四一六号関係で三つの同盟会がある。過日、森建設大臣に合同陳情を行った。新たな観光ルート、災害時における代替ルート、小松空港へのつながりなど、広域的な連携の必要性を強調したシンポジウムを開くなど、目的達成にまい進していく。

齋藤議員 三、恐竜発掘地として、恐竜情報の発信について。

市長公室長 三、長尾山に仮称「恐竜博物館」を誘致し、それを核に、恐竜情報を全国並びに海外に向けて発信したい。恐竜博物館

ができるまでの間は、市民の皆さんの意見を聞きながら検討していきたい。



たい。
生涯学習課長 三、来年から三カ年に渡り、県立博物館により第二次発掘調査が予定されている。発掘地の整備は関係機関と協議して整備保存に努めていく。

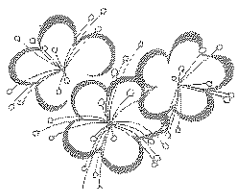
緊急質問

「もんじゅ」事故について

山田安信議員

山田議員 高速増殖炉「もんじゅ」のナトリウム漏れ事故に関する市長の見解について。

市長 今回の事故については安全性の確保と県民に分かりやすい事故調査の報告を強く期待する。ヨウ素剤などその対応についてじゅうぶん県と協議し、対応を図る。



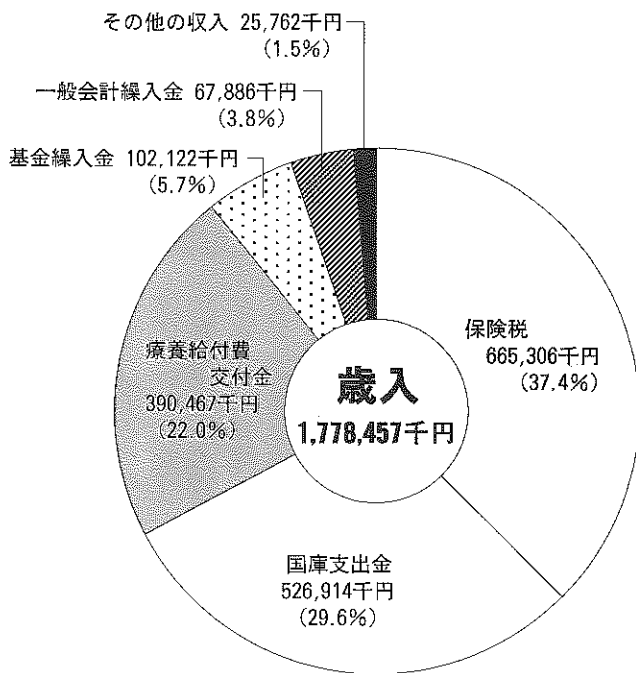
国保だより

健康を守る

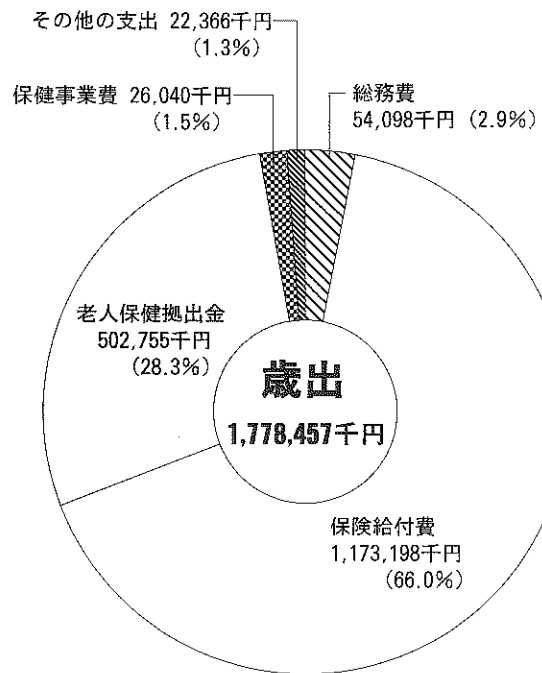
たいせつな保険税

私たちが病氣やけがをしたとき、経済的負担を軽くし、安心して医療を受けることができるよう、みんなで協力し合う制度が国民健康保険（国保）です。平成七年度の勝山市国民健康保険特別会計当初予算は、十七億七千八百四十五万七千円で、前年度当初比で二・五％の伸び

となりました。国保被保険者のうち、老人保健医療給付対象者が二七・六二％（平成六年度）を占め、高齢化が進んだため、老人保健拠出金が前年度当初比で三三・一四％の伸びとなりました。一方、保険税においては、長びく景気の低迷により、前年度当初より七・三三％下回りました。そのため、国保会計創設以来初めて基金を取り崩した予算

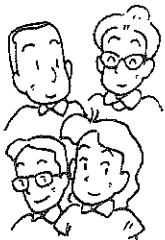


平成七年度国民健康保険特別会計当初予算



計上となり、苦しい財政事情となっております。

また、保健事業費は、総合データバンク事業や人間ドック、医療費通知など疾病予防、健康増進のための経費となっております。国保財政は、主に保険税と国庫支出金、療養給付費交付金を財源とし、医療費や出産育児一時金、葬祭費などの保険給付費や老人保健拠出金に充てられるようになっていきます。



国民健康保険 運営協議会

国民健康保険は、憲法に定められた国の義務として、国から委任を受けて、市が運営しています。一般の行政と同様に、市議会に諮り市長が行うこととなります。

しかし、住民の構成や経済力、医療機関の配置状況などを考え、地域の特性に応じた運用が必要となります。専門的な知識や実施上の技術的な問題を反映するため、国民健康保険運営協議会が設置されています。協議会で

は運用に関するきめ細かい調査や審議を行い、市長への意見書などを行います。このほど、国民健康保険運営協議会の新しい委員十三人を委嘱しました。任期は、平成八年一月一日から平成九年十二月三十一日までの二カ年です。新委員は、次の皆さんです。（順不同・敬称略）



1、被保険者を代表する委員 (4人)

- 中村享夫 旭町三
- 山内 正 猪野毛屋
- 高田深雪 薬師神谷
- 木下君代 伊知地

2、保険医または保険薬剤師を代表する委員 (4人)

- 野田暉夫 芳野町二
- 武藤邦雄 本町四
- 小林眞一 本町二
- 松山 繁 本町二

3、公益を代表する委員 (4人)

- 水上 晟 細野口
- 近藤栄治 伊知地
- 松村定雄 本町一
- 手塚正直 笹尾

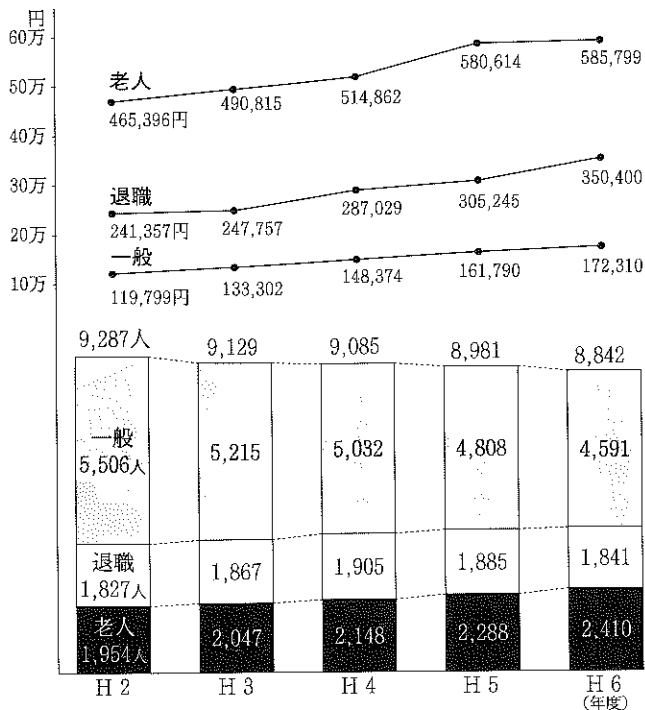
4、被用者を代表する委員

- 板垣英世 坂井町

(1人)

たいてい上手な国保財源

国保被保険者数と1人当たりの医療費



国保の被保険者数は、全体では年々減少していますが、そのうち老人医療対象者は、増加傾向にあります。その割合は年約二%ずつ上昇しています。

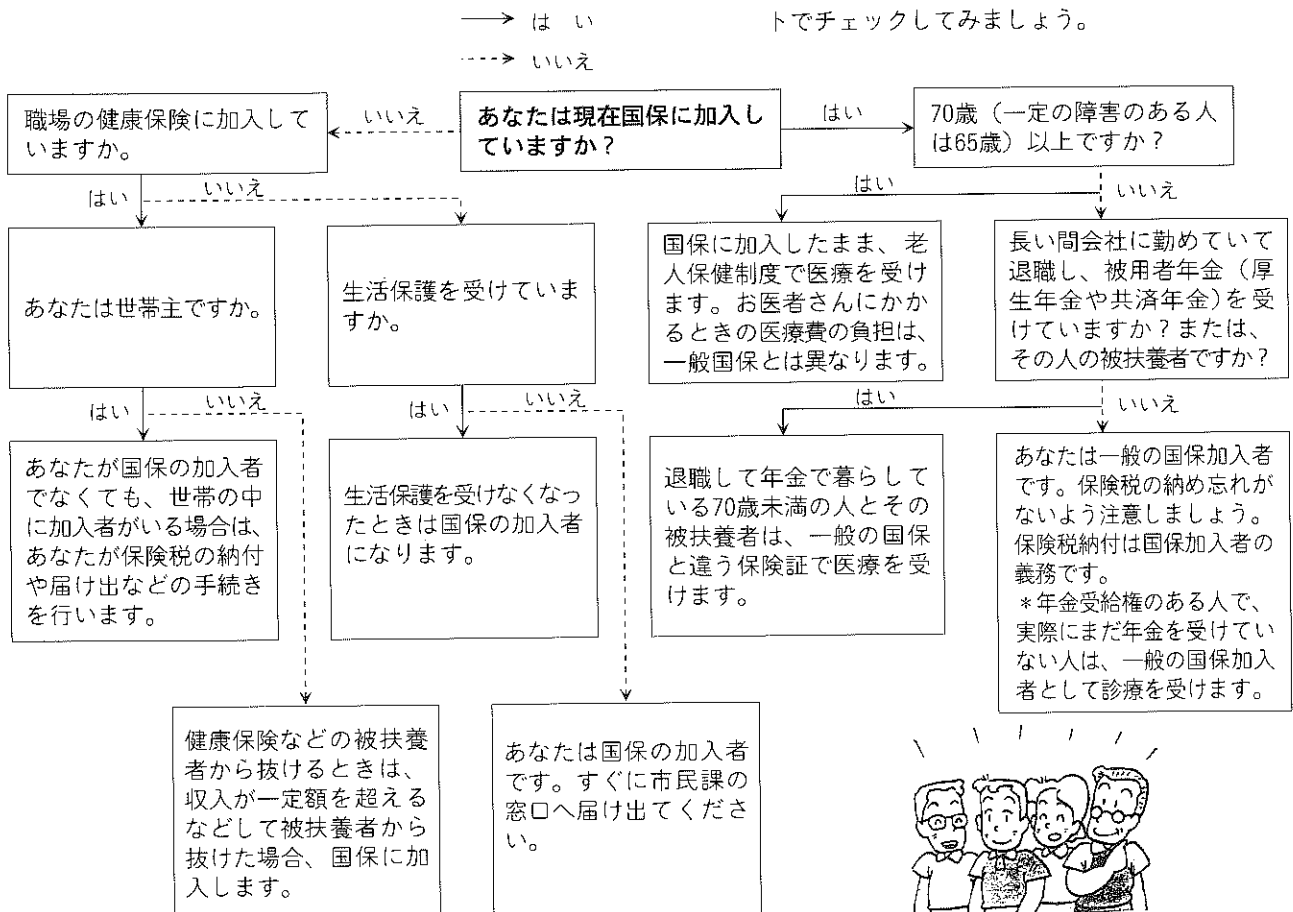
また、一人当たりの医療費は全体的に年々増加しています。なかでも老人にかかる医療費は、平成四年度から五年度にかけて目立って伸びています。これは老人保健施設や医療機関が整備され、充実したことによるものと考えられます。

このような状態が続くと、ますます財政状態は苦しくなります。国民健康保険税は、国民健康保険の貴重な財源です。一人ひとりが病気の予防や健康づくりに取り組み、上手な受診でたいてい上手な財源を有効に使っていきましょう。

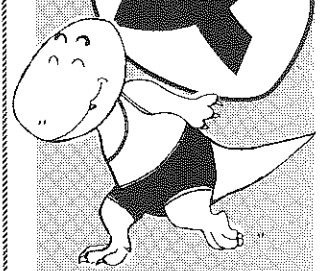
国民健康保険に関する問い合わせは、保健衛生課国民健康保険係（☎88-1111内線261番）へ。

あなたと国保の関係は？

職場の健康保険に入っている人、生活保護を受けている人以外のすべての人は、国保の被保険者になります。現在、あなたが国保の加入者でなくても、国保とは無関係というわけではないのです。あなたは国保とどんな関係にあるのか、次のチャートでチェックしてみましょう。



情報ポツクヌ



暮らし

償却資産の申告は

1月31日までに

償却資産は土地、家屋以外の事業用資産で1月1日現在所有している全資産を申告していただきます。

前年度に申告している人は、異動資産分(新規及び減少)について申告してください。申告用紙や記載要領はすでにお届けしてありますので、申告期限の1月31日(水)までに税務課へ提出してください。

くわしくは税務課固定資産税係(☎88-1111内線245・246番)へ。

郵便局・新サービス

東京都内から

戸籍謄・抄本などが

取り寄せ可能

12月から、現在北陸3県内の全郵便局で取り扱っている住民票や戸籍謄・抄本などの郵送サービスを、東京都内89局の集配普通局でも取り扱えるようになり

ました。

これは、北陸3県から多くの人が出向いている東京都においても拡大実施してほしいというご要望に応えたものです。

東京都内近郊に出向いているかたにぜひ新サービスの開始をお知らせください。くわしくは最寄りの郵便局へ。

国の教育ローン

ご利用ください

資格▽高校や大学に進学・在学する人の保護者または本人
融資額▽学生・生徒1人につき150万円以内
利率▽年3・25%
返済期間▽8年以内

使途▽入学時・在学中に必要な費用
返済方法▽元利均等毎月返済(ボーナス月増額返済、ステップ返済も可能)
保証▽(財)教育資金保証基金または保証人(1人以上)
問合せ▽国民金融公庫福井支店

〒910 福井市西木田2-1
8-1 (☎0776-33-1755)

募集

ナイター

クロスカントリースキー教室

日時▽1月25日(木)、26日(金)の2日間。午後7時から9時

場所▽北部中学校グラウンド
内容▽クロスカントリースキーの基礎及びその指導法
受講料▽無料
定員▽40人

ただし定員になり次第締め切ります。
参加資格▽地区及び学校の指導者、一般、小学4年生以上の男女

問合せ・申込先▽1月18日(木)までに教育委員会体育課(☎88-1111内線491・492番)

元気がでる

新農業セミナーinおくえつ

日時▽2月10日(土)午後1時から4時、2月11日(日)午前10時から午後3時30分
場所▽地場産センター

ゆたかな暮らし③

悪質商法が若者をねらっています

— 成人式を迎える皆さんへ —

て、喫茶店や営業所に呼び出し、商品を売り付ける商法です。

◎マルチ(まがい)商法
「金がかからない」と言って、高額な商品を買わせたり、入金等を支払わせることなどで、次々と新しい会員を組織に加入させていき、自分より下位の会員から利益を得る仕組みです。

◎資格取得(士)商法
「もうすぐ国家資格になる」「昇進に有利」などと電話で誘い、講座や教材購入の契約をさせる商法です。



そのほか、キャッチセールス、デート、フランチャイズまがい、無料体験、自己啓発(性格改造)、結婚紹介商法など悪質な手段で、あなたをねらっています。

◎アポイントメント商法
はがきや電話で「あなたは〇〇人の中から選ばれました。記念品を差し上げます」などと言っ

内容▽

・新食糧法のやさしい解説
 ・世界の食糧事情の講演など
 対象▽食糧問題に関心のある
 人かた

参加料▽無料

申込・問合せ▽1月30日(火)

までに電話またははがきで

911 勝山市片瀬町1丁目

402番地 大野・勝山地区

広域行政事務組合 N O S A

I おくえつ (☎ 88-2700)

へ。

「ふるさとの日」記念

革で素敵なローチづくり

日 時▽2月10日(土)

午後1時から4時

場 所▽県立大野青年の家

大野市中野

内容▽ふるさと講話、レザー

クラブ体験

定 員▽20人

ただし、定員になり次第締め

切ります。

材料費▽400円

持ち物▽はさみ、ぼろ布(少量)

申込・問合せ▽1月26日(金)

までに大野青年の家(☎ 65-

7103) へ。

ナイタースキー教室

開催期間▽2月12日(月)から

16日(金)までの5日間。

午後7時から9時まで。

初日は、午後5時30分から6
 時45分受付。

場 所▽雁が原スキー場

対 象▽18歳以上の男女

定 員▽初級30人、中級30人、
 上級20人

受講料▽6,000円

(傷害保険料を含む)

申込締切▽2月7日(水)

申込・問合せ▽教育委員会体育

課 (☎ 88-1111 内線49

0・491番)

第9回鹿谷町雪まつり

衣装、パフォーマンスコンテスト

参加者募集

日 時▽2月11日(日)

場 所▽鹿谷小学校体育館

テーマ▽自由(歌まね、マジッ

ク、変装など)

定 員▽15組

個人でも団体でも受け付け

ます。

賞▽優勝賞金10万円、そのほか

各賞あり

申込締切▽1月25日(木)

申込・問合せ▽鹿谷公民館(☎

89-2111)



20歳になったら
国民年金に加入

問合せ：市民課年金係
 ☎88-1111内線254番

成人を迎える皆さん、こ
 成人おめでとうございます。
 20歳になった皆さんには、
 これから社会的な責任が加
 わりますが、国民年金に加入
 することもその一つです。

国民年金は、皆さんが年をとっ
 たときの所得保障となることは
 もちろんのこと、万一事故や病
 気で重い障害が残ったときの生
 活保障となります。

この制度は、若い世代(働け
 る世代)が負担する保険料と国
 からの負担金を財源として、お
 年寄りの世代へ年金を給付し、
 老後の生活を助成していくよう
 になっています。つまり、若い
 世代がお年寄り世代を支えてい
 き、また私たちが年をとったと
 きには、そのとき働いている若
 い世代に助けてもらうという、
 世代と世代の助け合いの制度な
 のです。

まだ加入手続きをしていない
 かたは年金係(☎ 88-1111 1
 内線254番) へ。

● 国民年金の加入の仕方 あなたはどれにあてはまりますか？

第1号被保険者	第2号被保険者	第3号被保険者
20歳以上60歳未満で 自営業者、農林漁業 を営んでいる人、自 由業者、学生など	サラリーマンや公務 員などで厚生年金や 共済組合に加入して いる人	厚生年金や共済組合 の加入者に扶養され ている配偶者(サラ リーマンの奥さんな ど)で20歳以上60歳 未満の人
↓	↓	↓
加入の届け出は市役 所年金係へご自分で してください	加入の届け出は、勤 務先の事業所が行い ます	加入の届け出は、市 役所年金係へご自分 でしてください
↓	↓	↓
ご自分で保険料を納 め、加入期間に応じ 将来国民年金から基 礎年金を受けます	保険料は勤めている 会社などで、毎月給 与から天引きされま す。加入期間に応じ 将来国民年金と厚生 年金などから合わせ た年金を受けること になります	保険料をご自分で納 める必要はありません。夫の加入してい る制度が負担し、将 来は国民年金から基 礎年金を受けます

なったよ！20歳 はいったぜ！年金

市内企業の求人情報

(12月15日現在)

No.	職 種	求人数	年齢	賃 金	事業所・勤務地
1	営 業 員	男 1人	35歳 以下	170,000円 ~220,000	和田金物(株) 栄町1丁目
2	運 転 手	不問 2人	18 ~40	160,000 ~260,000	(株)桜急便 立川町1丁目
3	自 動 機 オペレーター	男 2人	18 ~35	130,000 ~175,000	尚岩佐電機製作所 滝波町4丁目
4	レ ー ス 編立工員	男 1人	25 ~35	230,000 ~300,000	(株)三好レース 滝波町3丁目
5	製 材 工 ・ 雑 役 工	男 2人	25 ~60	180,000 ~240,000	(株)神谷製材所 新
6	事 務 員	女 1人	18 ~22	124,000 ~129,000	大日運輸(株) 猪 野
7	販 売 員	男3人 女3人	18 ~40	145,000 ~280,000	(株)中吉商店 本町1丁目
8	組 立 工	女 5人	18 ~45	114,000 ~120,000	栄 電 子 栄町5丁目
9	撚 糸 オペレーター	女 1人	18 ~40	135,000 ~143,000	ユタカ産業(株) 松ヶ崎
10	撚糸準備工	女 1人	45歳 以下	127,400 ~145,600	丸和撚糸工場 昭和町2丁目

くわしくはハローワーク勝山(☎ 88-1286)
 若しくは商工観光課(☎ 88-1111内線272番) へ。

イベント案内

勝山・年の市

日時▽1月28日(日)
午前9時から

場所▽本町通り

内容▽うすやきね、めかごなどの台所用品やござぼうしなどの日用品、食料品などが軒先に並びます。

問合せ▽商工観光課(☎88-1111代)



▲昨年の年の市

第12回雁が原

スノーフェスティバル

日時▽2月3日(土)・4日(日)

場所▽雁が原スキー場

内容▽オールナイト営業、モデル撮影会、模範・たいまつ滑降、ジャンプアントストラローム大会、お楽しみ抽選会

問合せ▽雁が原スキー場(☎88-11616)

滝波のお面さんまつり

日時▽2月11日(日)

場所▽滝波区長宅

内容▽市の無形民俗文化財。翁(おきな)、黒色尉(こくしきじょう)、父尉(ふじょう)の3つの面を1年に1回公開。お面の表情でその年の五穀豊穡を占います。

第9回鹿谷町雪まつり

日時▽2月11日(日)

場所▽鹿谷小学校体育館

内容▽優勝者に10万円が当たる仮装パフォーマンスコンテストほか

問合せ▽鹿谷公民館(☎89-2111)

スポーツ

第41回市民体育大会

●スキー競技会

日時▽2月4日(日)

場所▽雁が原スキー場

第25回少年少女スキー大会

日時▽2月10日(土)

場所▽雁が原スキー場

保健ガイド

赤ちゃんコーナー

- 1歳半児健康診査
日時 1月26日(金) 13:20~13:40
場所 教育福祉会館
対象 平成6年7月生まれ
- 3歳児健康診査
日時 2月2日(金) 13:00~14:00
場所 勝山保健所
対象 平成5年1月生まれ
- のびのび子育て教室
日時 1月16日(火) 13:30~15:30
場所 勝山保健所
対象 7~9カ月児の保護者
料 無料。医師、保健婦、栄養士による講義、話し合い

成人コーナー

- 機能訓練事業
日時 1月18日(木)、1月25日(木)
2月1日(木)、2月8日(木)
13:30~15:00
場所 教育福祉会館
- 健康体操教室
日時 1月19日(金)、1月26日(金)
2月2日(金)、2月9日(金)
9:00~10:00
場所 教育福祉会館
- 勝山成器断酒会例会
日時 1月28日(日) 13:00~15:30
場所 教育福祉会館

災害に強いまちづくり

5、500人を超える犠牲者と甚大な被害をもたらした「阪神・淡路大震災」の発生から1年。いつ、どこで地震が起こるかわかりません。あらためて、万が一に備えた対処法と日ごろからの備えについてもう一度確認し、考えてみましょう。

まず身の安全を守る

●危険なところから遠ざかる
狭い路地の塀ぎわや山のきわ、川べりは津波やがけ崩れなどが起こりやすく危険です。

●避難は必ず徒歩で
避難するときは必ず徒歩でしましょう。軽装で、荷物は最低限必要なものにとどめ、なるべく背負うようにしましょう。

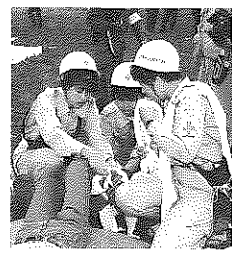
●慌てて外に飛び出さない
大きな揺れを感じたらテーブルなどの下に身を隠し、揺れが収まるまでジッとしていることがたいせつです。揺れが収まり、家族の安全を確認できたら、素早く玄関や窓を開けて非常脱出口を確保しましょう。また、火を使用しているときは、必ず火を消しましょう。

阪神・淡路大震災から1年

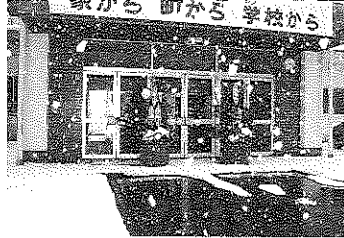
あらためて地震に備える

- ①家のどこがいちばん安全か
- ②幼児やお年寄りの避難は誰が責任を持つか
- ③避難場所・避難路はどこか
- ④誰が何を持ち出すか
- ⑤非常持出し袋はどこに置くか
- ⑥家族間の連絡方法、最終的にどこで落ち合うかについて話し合いましょう。

●消化用具はすぐ使える場所に非常持出し品として、救急箱や衣類、手袋、毛布、ヘルメットまたは防災頭きん、携帯ラジオ、食品、水、缶きり、ライター、ナイフ、懐中電灯、ロウソク、現金、通帳、印鑑を用意しましょう。



▲日ごろの訓練がいざというときに役立つ

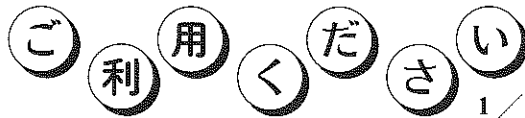


1						
日	月	火	水	木	金	土
	1	2	3	4	5	6
7	8	9	10	11	12	13
14	15	16	17	18	19	20
21	22	23	24	25	26	27
28	29	30	31			

2						
日	月	火	水	木	金	土
				1	2	3
4	5	6	7	8	9	10
11	12	13	14	15	16	17
18	19	20	21	22	23	24
25	26	27	28	29		

○ は広報発行日、□ は家庭の日、◻ は祝日。

定 例 相 談



1/17~2/13

相談名	相談日	会場・問合せ先	内 容
法律・年金・労務相談	2月7日(水) 9:00~13:00	教育福祉会館 ☎88-1111 内線531番	弁護士・社会労務保険士による法律相談
心配ごと相談	毎週月から金曜日 9:00~15:00	教育福祉会館 ☎88-1111 内線531番	家庭問題など生活上の悩み水曜日のみ18:00~20:00まで受け付けます。
介護相談	毎週金曜日 10:00~15:00	教育福祉会館 ☎88-1111 内線531番	介護アドバイザーによる相談
人権・行政相談	1月17日(水) 9:00~13:00	教育福祉会館 ☎88-1111 内線214番	人権問題や行政への要望や苦情など(子どもの人権相談併設)
交通事故相談	1月17日(水) 10:00~15:00	教育福祉会館 ☎88-1111 内線227番	交通事故によるトラブルなど
社会保険相談	1月17日(水) 10:00~15:00	勝山商工会館 ☎88-1111 内線254番	年金や健康保険に関すること
結婚相談	1月19日(金) 2月2日(金) 10:00~15:00	教育福祉会館 ☎88-1111 内線531番	結婚に関する悩みごとなど
補聴器相談	1月22日(月) 13:30~15:00	教育福祉会館 ☎88-1111 内線503番	補聴器の修理や購入について
小・中・高校生と親の悩みごと相談	毎週月から金曜日 9:00~16:00	教育福祉会館(青少年室) ☎88-1111 内線509番	あらかじめ電話で予約してください
中小企業労働相談	毎週月・火・木・金曜日 9:00~16:00 毎週水曜日 13:00~17:00	奥越合同庁舎 ☎65-1280 内線252番	仕事上での悩みなど
一般健康相談	毎週水・木曜日 13:00~14:30	勝山保健所 ☎88-0359	健康に関するあらゆる問題
母子健康相談	2月9日(金) 13:00~14:30	勝山保健所 ☎88-0359	医師、保健婦、栄養士による乳幼児健康相談(母子健康手帳、50円)
老人・精神保健相談	1月17日(水) 2月1日(水) 14:00~15:00	勝山保健所 ☎88-0359	予約制
エイズ相談	1月22日(月) 13:00~15:00	勝山保健所 ☎88-0359	

2月 家庭の日推進テーマ

我が家の歴史を語り合い
寒さに負けない体力をつくろう

市立図書館から ☎88-6000

- アニメ上映会
1/27(土) 13:30~、1/28(日) 13:30~
2/11(日) 13:30~
- おはなしでてこい 紙芝居と絵本の読み聞かせ会
2/10(土) 14:00~

休日・祝日救急当番医 診療時間は、9:00~17:00まで

- 1/21(日) 坪川医院 ☎89-1035
 - 1/28(日) 勝山病院 ☎88-0350
- 問い合わせは消防署(☎88-0400)へ。

+ 献 血

- 1/18(木) 勝山南高校 9:30~12:00
- 1/18(木) オレンジ勝山店 13:30~16:00
- 1/29(月) ラコーム(株) 10:00~13:00
- 1/29(月) Aコープ勝山店 14:00~16:00

今 月 の 納 税

- 市県民税4期分 1月31日(水)
- 国民健康保険税4期分 1月31日(水)

人 口 の 動 き

(12月1日現在)

男 14,422人 (前月比 + 6人)
女 15,369人 (前月比 - 27人)
合 計 29,791人 (前月比 - 21人)

世帯数 7,772世帯 (前月比 - 13世帯)

テレホンサービス

火災発生の問い合わせ☎88-5100 (テープ吹き込み)
ヤングテレホン☎88-1004 (直通)
毎週月から金曜日9:00~16:00まで受付

『走れ京福電車』

絶対残してほしい

京福電車



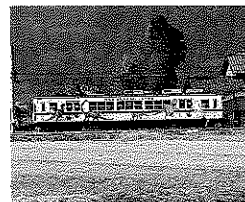
▲伊藤 陽子さん (59) =保田=

①車の免許がないので、通勤に利用しています。

②二十年間、ほとんど毎日です。

③私の娘が結婚するそもそものきっかけとなったのが京福電車なんです。結婚式は、「京福電車内を貸し切ってやろうか」と冗談で言っていたことが懐かしいです。

④定期券を購入しています。



⑤一時間おきになってもいいので、絶対残してほしい。安全面を考えると、電車は安心でき、大きな民間会社がい取ってくれるといいと思います。

⑥発坂の手前の坂を上っていくところなんていいですね。

⑦電車が着くと我先に乗ろうとする人がいます。マナーを守ってほしい。

声・こえ 京福電車存続について

京福電車利用者から電車の利用、存続についての声をひろってみました。

車窓から見る

山並みは美しい

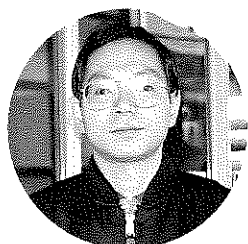
①妻と子どもといっしょに妻の実家に里帰りです。

②里帰りに年二回利用します。

③特にありませんが、山並みが美しいことです。

④補助制度は利用していませんが、聞いたことはありません。

⑤車社会の中、難しい点もあるかと思いますが、廃線ともなると、勝山の歴史が減るよう



▲飯塚 郁夫さん (38) =旭町3=

①どんな目的で ②年間の利用回数は ③京福電車で心に残る出来事は ④市の補助制度を利用されていますか ⑤存続についての意見をお聞かせください ⑥車窓で気に入っている場所は ⑦最後にひと言

な感じがするので、ぜひとも残してほしいです。

⑥個人的に山が好きなので、山です。

⑦各駅舎が古いので、お金をかけないと無理だと思いますが、個性ある駅に改修してほしい。



編集後記

▼あけましておめでとうござい
ます。本年もよろしくお願
いいたします▼「正月の遊
び」といえば、こままわし、羽根つき、たこ揚げ、すごろく、。これ
もクイズ番組の答えや歌の中
には出てくるもの、今ではあ
まりなじみのないものばかり▼今
の子どもたちに聞くと「ファミ
コン、レンタルビデオを見てご
る寝」などという答えが返っ
てきそうです。数十年後にはそ
れも当然の答えになっているの
でしょうか▼この正月、皆さ
んのお宅の子どもたちは何をし
て遊んでいましたか？

市民授句

(敬称略)

(題は、12月号表紙から。毎月20日締め切り)

- トントンと親から子へと手打ちそば
手打ちそば街のヤング後継者
そば祭り伝統の味生きている
おらがそば命ものびる年越しに
雨模様奥越の味おろしそば
勝山も若さが作るそばの味
旅人に先づねぎらいしは勝山そば
名人の打手もかるく舌鼓
そば作り不道地に蔭けば種もなし
勝山でそば食べたいと娘の便り
ひとり来て妻と食べたい越のそば
そば打ちを両目にしっかりと幼な子の
三代目のれんを守るそばの味
柔らかな夕チで手打ちの味の良さ
新メニュー味わい深しそば処
晩秋はいちばんおいしいソバの味
しみじみと旅の一時駅に立ち福井今庄のそばのうまさよ
中舎 梅仁 発坂
そばを打つ手さき器用に棒さばくプロは広報紙をかざる
西野はじめ 栄町三
おろしそば喰みし旅人黙々と味は深く舌鼓打つ
松村 照元町一
とんとんと若さで打つ手心地よく未来にのびるそば道場
景利 勇子 本町二
そば祭りが腕自慢の見せどころ若き職人郷土の宝
柳町 邦子 元町一
そば祭老舗の人の鮮やかな蕎麦打つ技に吾れ暫し待つ
友安 可恵 大渡
そば打ちのたくみな技を見惚れいて母手作りの昔懐かし
友安 正 大渡
幾多の試練に技磨きて自信と誇りで世に奉仕
小林 純 一 浄土寺