

# ほくたちの自慢 七夕さまの作り物

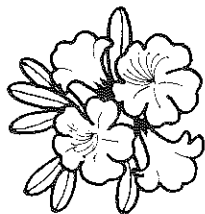


きゅうりやじゃがいもで作った動物を手に喜ぶ子どもたち。短冊に書いた願い事をかなえてと、七夕飾りもあざやかに彩られました。子どもたちが夢を見る夏のお祭りは、今も昔も変わりません。

(7/4 成器北幼稚園にて)



広報



・96

# かつやま

# 7

No.489 / 平成8年7月11日

## 主な内容

国保だより	2
議会報告	4
Hot・話題	9
情報ボックス	10
走れ京福電車	16

発行 福井県勝山市 編集 市長公室秘書広報課  
〒911 福井県勝山市元町1丁目1-1  
TEL0779-88-1111 FAX88-1119

# 国保だより

## 保険税納めて安心 わが家のけんこう

皆さんが病気やけがをしても医療機関の窓口には保険証を提示すれば、かかった医療費の三割または二割を負担するだけで治療を受けることができます。さらに、医療費が高額になった場合にはその負担を軽くするための制度もあります。

このように安心して治療を受けるには、皆さんの納める保険税が重要な財源となります。そこで今回は、保険税について紹介します。

### よい医療を

### 受けるために

平成七年度の勝山市における国保総医療費は、約三十一億三千四百万円、前年度より約二億九千二百万円増えました。一人当たりの医療費は三十五万四千七百六十六円で前年度と比較すると、約十パーセントの伸びとなりました。

これに比べて、皆さんが納める保険税は平成七年度は、七万五千四百三十四円で前々年度及び前年度と比較すると約一パーセントから三パーセントの伸びに留まっています。

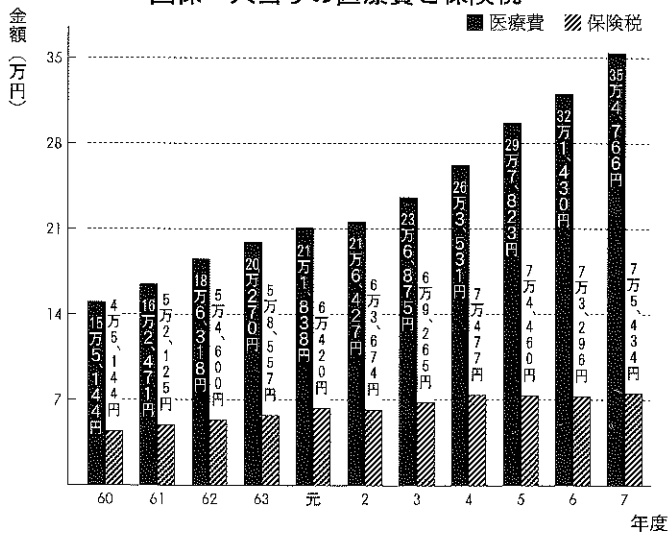
つまり、医療費の増加に比べ保険税は横ばいの状態ですから、国保財政はかなり苦しい状況に追い込まれています。必要なとき、安心してじゅうぶんな医療が受けられるよう、はしご受診や必要以上に薬や注射をねだっていないか、皆さんも真剣に考えてみましょう。

### 国保財政が

### 苦しくなると

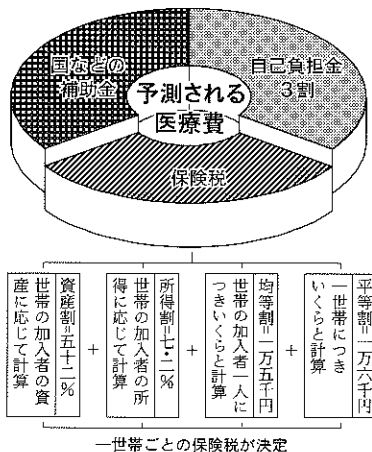
このまま医療費が増え続けると、増えた分だけ保険税を値上げしてこれを補うこととなります。このようなことを避けるためにも、まず医療費を減らすようご協力ください。

国保一人当たりの医療費と保険税



## 保険税の決め方

その年に予測される医療費から国などの補助金と、被保険者が医療機関の窓口で支払う自己負担金を除いた分が保険税となります。平成八年度の保険税は据え置きとなりました。



### 年度の途中で加入した場合

他の市町村から転入したり、会社を退職するなど、年度の途中で国保に加入した場合、保険税は届け出の月からではなく、資格が発生した月から月割で計算します。

### 年度の途中で脱退した場合

他の市町村へ転出したり、会社の健康保険に加入するなど、年度の途中で国保を脱退した場合、保険税は脱退した前月までの分を月割で計算します。

## 公共事業などの土地売却により

### 所得が増えた場合

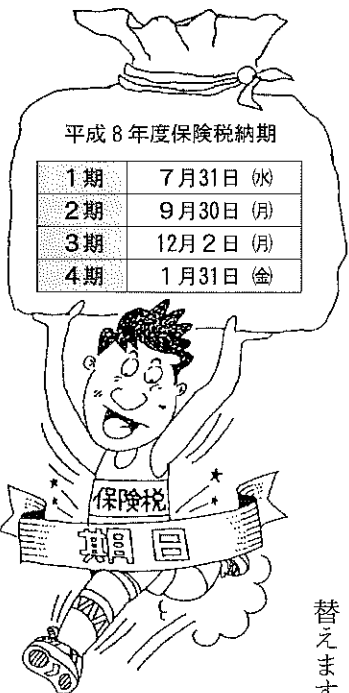
保険税の場合は所得税や住民税のように特別控除の適用がありません。従ってその分、次の年度は保険税が上がることとなりますので、ご理解をお願いします。

## そきゆうふか 遡及賦課について

たとえ今、医療にかかることなくても国保に加入している皆さんは保険税を納めなければなりません。

加入の届け出が遅れてしまった場合は、資格が発生した月（最高三年前）までさかのぼって納めていただくこととなります。また、医療費は全額、自己負担になることもあります。

このことをご理解いただき、十四日以内に届け出をお願いいたします。



## 保険税の納付期日は

### いつかご存じですか

保険税は一年分を左の図のように、年四回に分けて納めていただきます。

保険税の期日内納付にご協力ください。また、保険税の通知書は世帯主あてに送られます。会社勤めなどで国保に加入していない世帯であっても、世帯内に一人でも加入していれば納税の義務は世帯主にあります。

## 便利です！

### 口座振替

ついうっかり保険税を納め忘れてしまわないために、簡単に便利な口座振替をご利用ください。

わざわざ納めに行く手間も省け、納期限も気にしなくてすみます。一度手続きをすると、翌年度からも金融機関が自動的に預金口座から指定日に振り替えます。（指定日は納期限前の二十

六日で、その日が土、日、祝日の場合は翌日となります。）

### ○申込手続き

申込書は金融機関の窓口にありますので、届出印をお持ちになつて手続きをしてください。

### ○取扱金融機関

銀行、信用金庫、労働金庫

農業協同組合、郵便局など、税の納付を取り扱っている金融機関。

## 保険税を

### 滞納すると

保険税を納めない人がいると、保険税を納めている人との公平を欠くことになり、相互扶助保険制度が成り立たなくなってしまう。

災害など特別な事情がなく長期間保険税を滞納し、納付相談などにも応じない世帯には、保険証を交付できないこともあります。そうすると、医療費は医療機関でいったん全額自己負担し

届け出は、市民課窓口へ  
14日以内に行いましょう。

	こんなとき	持参するもの
国保に加入	他市区町村から転入してきたとき	印かん、転出証明書
	他の健康保険を脱退したとき	印かん、健保の離脱証明書
	生活保護を受けなくなったとき	印かん
	子どもが生まれたとき	印かん、保険証
国保を脱退	他市区町村へ転出したとき	印かん、保険証
	他の健康保険に加入したとき	印かん、国保と健保の保険証
	生活保護を受けることになったとき	印かん、保険証
その他	死亡したとき	印かん、保険証
	退職者医療制度に適用することになったとき	印かん、年金証書、保険証
その他	退職者医療制度に適用しなくなったとき	印かん、保険証
	住所、世帯主、氏名などが変わったとき	印かん、保険証
	保険証をなくしたり、よごれて使えなくなったとき	印かん、身分を証明するもの 使えなくなった保険証
その他	修学のため、子どもが他の市区町村に下宿するとき	印かん、保険証、在学証明書

ていただくこととなります。どうしても保険税の納付が困難な事情が生じた場合は早めにご相談ください。

### 川柳コーナー

○157  
猛威で刺し身  
焼いて食う

国民健康保険に関する問い合わせは、それぞれ市役所（☎88-1111）の担当係へ。  
保険給付に関すること、保健衛生課国民健康保険係（内線266番）  
保険税の課税に関すること、税務課市民税係（内線244番）  
保険税の納付に関すること、税務課納税係（内線242番）

議会報告 6月定例会

補正予算など11件可決

六月定例会市議会が、六月十一日から二十一日までの日程で行われました。平成八年度一般会計補正予算など九議案及び意見書二件を可決、五議案を承認、陳情三件を採択しました。

六月十三日と十四日には一般質問が行われ、十議員が行政全般について質問しました。



▲一般質問に答える今井市長

今井市長は招集のあいさつの中で、「京福電車存続問題には「絶対残すぞ」という、強固な意志で取り組んでいきたい。六月二日の総決起大集会にはたくさんの方が集まり、熱意と意気込みに意を強くした。これからの存続運動に大きな弾みになると確信している」と述べ、市民と一体となった存続運動継続を強調しました。

決まった主な内容

【予算】

平成八年度一般会計で千九百八十七万八千円を増額し、総額百二十二億八千五百八十七万八千円としました。補正の主なもの、女性の自立・社会参画促進事業に六十万円、農産物の特産ブランド品販売強化事業に百万円、平泉寺史跡発掘現場整備工事に六百七十万三千円などとなっています。

また下水道事業会計で五百七十八万六千円を減額し、特別会計の総額を七十八億七千九百三十二万七千円としました。

【条例の制定】

○勝山市議会議員及び勝山市長の選挙における選挙運動用自動車の使用の公営に関する条例の一部改正「基準単価の改正」

○総合保養地域における固定資産税の特例措置に関する条例の一部改正「適用期間の延長」  
○道路占用利用料徴収条例の一部改正「国、県に準じた改正」

【陳情】

○核実験全面禁止条約締結を求める意見書の提出について  
○第九次治水事業五箇年計画に

関する意見書の提出について  
○西遅羽口から東遅羽口へ通じる道路の市道編入について

【意見書】

○核実験全面禁止条約の締結を求める意見書  
○第九次治水事業五箇年計画に関する意見書

一般質問(要旨)

一般質問は、松井拓夫議員、近藤栄治議員、山田安信議員、椿山弘議員、手塚貞臣議員、酒井義博議員、小林喜仁議員、安居久繁議員、野尻佐太郎議員、岩見寿信議員の十議員が行政全般について質問しました。

京福存続の  
取り組みについて

松井拓夫議員

松井拓夫議員Ⅰ、京福電車存続の今後の取り組みについて。

京福存続対策室長Ⅰ、現在、福井県が存続に向けて京福と協議している。残すには乗らなければならぬ。「公共交通機関に乗りこえる」の検討や、既存の観光施設等との連携を図る。勝山駅トイレの整備を早期に着工したい。沿線の整備計画も考慮に入れ、京福と協議したい。

商工観光課長Ⅰ、勝山駅から主要観光施設への利便を図り、京福電車を観光客を増やす一つの手段として考えていきたい。  
松井議員Ⅱ、来年の大仏落慶十周年に合わせた、イベント等の取り組みについて。  
市長Ⅱ、相互不動産で記念行事を検討していると聞いている。観光協会、日中友好協会とも連絡を密にし、参画していきたい。  
松井議員Ⅲ、恐竜王国のPR方策について。

市長Ⅲ、恐竜のまち構想基金制度を創設し、発掘調査支援や化石発掘体験ツアー、恐竜展などでアピールしてきた。恐竜文

化賞事業では、全国に向けて情報発信して大きな成果を上げている。今後も恐竜資源をまちづくりを生かしていきたい。恐竜ミニメントの設置については、計画中の県立恐竜博物館や恐竜公園と整合性を図りながら整備していきたい。

## 国道四一六号

### 整備について

#### 近藤栄治議員

近藤栄治議員Ⅱ一、国道四一六号整備の今後の見通しについて。市長Ⅱ一、本年度両県で十九億円の事業が予定され、小松側では三つの橋の架設を計画していると聞いている。今後は期成同盟会を中心に関係機関に働きかけ、一日も早い全線供用を目指したい。

近藤議員Ⅱ二、勝山橋歩道橋の風防策について。市長Ⅱ二、風防策については、提案しお願いしてきたが、景観上好ましくないことや、風圧が与える影響が大きいことなどから認められなかった。再度検討していただけるよう努力する。

## 長尾山開発に

### ついで

#### 山田安信議員

山田安信議員Ⅱ一、長尾山開発に関連して次の点を問う。

①将来の財政への影響について。  
②計画の見直しについて。

市長Ⅱ一の①、現時点において最も財源的に有利で、地権者に理解いただける手法を選択している。中長期的な財政見通しに立ちながらも、新たな行政需要や収入の動きなどに意を注いでいかなければならないと考えている。平成十二年度の恐竜博物館オープンに対応できるように事業実施を計画し、財源面での検討も加えている。平成十二年度には今一度、税収動向や税制度のなりゆき、義務的経費の見直し等をはじめ、分析したうえで、第二期に予定している事業を体力に合わせた形で進めていく。

総務部長Ⅱ一の①、平成六年度の公債費負担比率は全国平均が一・二・六％で勝山市は一〇・二％となっている。生活関連で市民サービスの低下を招かないよう予算編成に当たる。市長Ⅱ一の②、長尾山開発計画は、第三次総合振興計画の都市

構成の重要な位置付けにある。振興計画を作成するに当たり、地区別懇談会を開催し多くの市民のかたがたから意見を聞いてきた。その中でも、総合公園、体育施設を整備してほしいという意見があり、地元地権者による推進協議会も設置され、市民が開発推進を望んでいると確信している。上位計画と整合性を図りながら開発を推進していきたい。

開発課長Ⅱ一の②、維持費を含む管理全般については、恐竜博物館の全体計画と整合性を図りながら試算していきたい。

山田議員Ⅱ二、恐竜博物館誘致場所の変更について。

市長Ⅱ二、先に発表された県立恐竜博物館(仮称)基本構想・策定委員会の報告書の中で、自然環境、文化環境が整っていること、恐竜発掘現場と密接な連携がとれること、じゅうぶんな広さが確保できることなどを選定条件としている。さらにオープンに合わせて恐竜フェスタが計画されている。総合的な見地から判断して長尾山が最適地と考えている。

山田議員Ⅱ三、京福電車存続への行政支援について。市長Ⅱ三、国や県の種々の制約があることも事実である。今後

開策を国、県に要請していきたい。当市の歴史と文化、リゾートと観光資源を最大限に活用し、イベント等も組み合わせる取り組みでいく。

京福存続対策室長Ⅱ三、県当局をはじめ沿線自治体と乗客が増えるための支援、時として経営が成り立つ支援も必要でないかと考えている。県と京福の協議が進められており、それをみて関係自治体とも協議の場が設けられることになっている。

## 情報公開条例

### 制定について

#### 椿山 弘議員

椿山弘議員Ⅱ一、情報公開条例の制定について。

市長Ⅱ一、条例制定に向けて検討と準備を進めている。環境と体制整備を図り、できるだけ早く情報公開条例を制定したい。

椿山議員Ⅱ二、生産森林組合の育成について。

市長Ⅱ二、県の指導を受け、生産森林組合の実態や今後の意向を調査するとともに、具体的なマニュアルを示し、活性化に向けて努力していきたい。

椿山議員Ⅱ三、水田園芸産地拡大事業の進捗状況について。産業部長Ⅱ三、里芋を中心に水

菜、スイートコーン、ほうれん草、菊などを重点的に推進し、産地化に向けて取り組んでいる。園芸指定品目の出荷作付において、全体で五十集落、六十六ヘクタールとなっている。今後収益性の高い水田園芸作物の導入と推進、機械化作業体系の推進等により、産地拡大を図ってきたい。

椿山議員Ⅱ四、エンゼルプランについて。

市長Ⅱ四、従来より子育て支援策について積極的に取り組んでいる。平成八年度は「勝山版エンゼルプラン」を当市の重点施策として位置付けている。今後とも保護者ニーズを的確に把握しながら、更なる子育て支援策に最大限の努力をしていく。

椿山議員Ⅱ五、スキージャム通行道路の公衆トイレ設置について。

観光課長Ⅱ五、現在、トイレ設計委託について努力している。今シーズンには、暮見地区での簡易トイレの設置を予定している。警察との協議により、公衆トイレを設置する場合、じゅうぶんな駐車場のスペースが必要であるとされている。これらを考慮して検討していきたい。

椿山議員Ⅱ六、技能功労者表彰規定の制定について。秘書広報課長Ⅱ六、現在の市表



彰規定で対応が可能であると考  
える。他市においても独自の規  
定は設けていない。質問の主旨  
もじゅうぶん踏まえて表彰を行  
なっていきたい。

## 山林の 雪崩被害について

### 手塚貞臣議員

手塚貞臣議員 一、多積雪によ  
る山林の雪崩被害の状況と対応  
について。

市長 一、林道関係では広域幹  
線林道法恩寺線、小原線、新道  
横倉線が表層雪崩で被災し、そ  
の復旧額は約四千万円程度  
を想定している。一部で復旧に  
着手しており、県と協議中の路  
線については対策を検討したう  
えで早急に着工する。森林共済  
セット加入の拡大と、被災立木  
に対する支援策についても関係  
機関と協議し検討していく。  
手塚議員 二、農業集落排水事  
業について。

市長 二、公共施設等の減免措  
置については、公共下水道の基  
準に準じて検討していく。繰上  
充用金のあり方については、今  
年度下水道使用料金の提案を予  
定している。この中で検討  
していく。  
手塚議員 三、史跡整備に関連

して次の点を問う。  
①白山平泉寺旧境内史跡の国指  
定申請経過について。  
②同史跡の整備計画と住民への  
周知徹底について。

③各史跡の説明板整備について。  
市長 三の①、区域面積が広い  
ことなどから審査に手間取って  
いる。一日も早く正式決定して  
いただくよう、要望していく。  
市長 三の②、国補助の「史跡  
等保存管理計画策定事業」に着  
手している。じゅうぶん協議い  
ただき、積極的に推進していき  
たい。地元住民には申請の際、  
説明会を開催してきた。管理計  
画策定委員会の中に地元代表の  
かたがたに参加いただき周知に  
努めていきたい。

生涯学習課長 三の③、平成五  
年に実態調査を行い、順次整備  
をしている。必要な箇所につい  
ては来年度完了する。今後とも  
定期的なパトロールをするなど  
じゅうぶん意を注いでいきたい。  
手塚議員 四、独自のマラソン  
大会の開催と、勝山市出身の著  
名なスポーツ人の活用について。

体育課長 四、近々検討会を設  
けて、魅力的なマラソン大会が  
開催できないか検討する。今後  
いろいろなスポーツイベントに  
出身者を招待するなど、大会の  
グレードアップを図り、多くの  
人に参加していただけるように  
努めていく。

手塚議員 五、まちづくり景観  
条例に関連して次の点を問う。  
①景観形成地区の取り組みにつ  
いて。  
②大規模行為周知徹底について。  
市長 五の①、七地区を景観づ  
くり重点地区として選定してい  
る。法恩寺山リゾート地区の指  
定に向けた準備作業を進めてい  
る。そのほかの地区についても  
順次指定に向けた取り組みを行  
なっていきたい。  
都市建設課長 五の②、四月か  
ら必要となった大規模行為の届  
け出しについては、広報でお知ら  
せしたほか、建設業会などに協  
力をお願いしている。今後企業  
や事業所にも周知を図っていく。  
手塚議員 六、市道維持管理の  
安全対策とモニター制度の導入  
について。  
都市建設課長 六、今後ともパ  
トロールをじゅうぶん行ない、  
事故防止に努めていく。道路状  
況の把握徹底を図るとともに、  
モニター制度についてはじゅう  
ぶん検討する。

手塚議員 七、学校の排水  
状況について。  
教育長 七、学校の排水  
溝のふたは小学校八校、中学校  
三校がボルトで固定している。  
あとの小学校二校はおもりによ  
る固定となっており、さびない

ボルトによる固定方式に改善す  
るよう指導した。  
手塚議員 八、法務省の小学生  
の生活に関するアンケート結果  
について。  
教育長 八、これからのいじめ  
問題への対処として児童生徒と  
教師、及び子どもと親の人間関  
係を密にしていく。子ども社会  
の中の友だち関係、人間関係を  
育てる手だてを具体的に実践し  
ていきたい。

## 恐竜博物館

### 誘致について

#### 酒井義博議員

酒井義博議員 一、市民参加に  
よる恐竜博物館誘致とまちづく  
りについて。  
市長 一、平成元年に市民から  
広く募集してふるさと創生事業  
の一つとして恐竜のまち構想を  
策定し、まちづくりのメインと  
して恐竜王国勝山を目指してき  
た。その中核を恐竜博物館と位  
置づけ、国・県レベルの施設を  
要望する中で、県立恐竜博物館  
として今まさに実現しようとし  
ている。平泉寺などまちづくり  
の資源と恐竜博物館を有機的に  
結び付ける、観光客、リゾート  
客が散策したくなるシステムの  
構築を図る。

酒井議員 二、新たな情報ネッ  
トワークづくりについて。  
市長 公室長 二、本年度はイン  
ターネットによる地域情報発信  
及び情報収集に向けて準備を進  
めている。十月には、福井県ふ  
るさとづくり推進協議会により  
県内三十五市町村ごとのホーム  
ページ開設が予定されている。  
今後若手職員による研究会等を  
通じて、大手商用パソコンネッ  
ト及びインターネットの業務へ  
の活用について調査研究してい  
く。  
酒井議員 三、環境行政に関連  
して次の点を問う。  
①学校教育での取り組みにつ  
いて。  
②総合的な環境行政の推進につ  
いて。  
教育長 三の①、学校教育では  
教科教育をはじめ特別活動等で  
取り組むようにしている。今後  
指導内容をいっそう吟味したい。  
社会教育の立場では、平成二年  
から公民館において環境保護実  
践講座を開設し、各種学級の中  
でも環境意識啓発に努めている。  
市民福祉部長 三の②、環境問  
題を総合的に調整するところが  
必要になってきている。今後機  
構改革、事務分掌の見直しの中  
で検討していきたい。

## 国道四一六号 整備促進について

### 小林義仁議員

小林義仁議員 一、国道四一六号整備促進について。

市長 一、石川、福井出身の国會議員に早期開通を働きかけている。今年、作業道を峠まで進める予定になっている。一日も早い開通を目指したい。

小林議員 二、京福電車存続に向けた取り組みについて。

市長 二、残すためには乗ることが先決である。県と京福との間で話し合いが進められており、残るものと信じている。駅周辺の施設整備についてはじゅうぶんに検討していきたい。

京福存続対策室長 二、ハード面では今後、沿線の整備計画等も考慮に入れていきたい。ソフト面では市民会議の活動を支援するとともに、恒常的な電車利用者増加策を進め、沿線以外の電車利用者の促進も図りたい。

関と協議して対処したい。建設課長 三、危険箇所、安全管理について調査し、方策を検討する。

小林議員 四、水源地の管理について。

建設部長 四、水源施設の維持管理体制は、無人各施設の施設の確認を毎日行ない、非常事態時には警察や保健所と連絡を密にするよう対応している。日常パトロールを行ない機器の点検と場内の清掃等をしている。水質検査は水道法に基づき、毎日と毎月に分けて行ない、異常の有無を確認している。今後とも安心して飲用できる水を供給するため努力していく。

小林議員 五、道路交通体系の整備に關連して次の点を問う。

①市内誘導看板の適切な設置と、スキー場情報の車利用者への提供方法について。

②工事箇所での事故防止対策等について。

市長 五の①、誘導看板を適所に設置し、交通量の分散化を図ることや、道路情報板の増設、ラジオを利用した交通情報の提供など、関係各方面に協力を要請していきたい。

市長 五の②、交通事故の防止と工事現場作業の安全確保を図るための必要な措置を行ない、工事発注している。特に夜間の

安全上の措置など細心の対策を施すよう業者指導に努めたい。

## 中部縦貫自動車道の 開通めぐについて

### 安居久繁議員

安居久繁議員 一、中部縦貫自動車道の開通のめぐについて。

市長 一、国においては平成十二年完成を目標に事業を進めている。沿線自治体の中で最も早く用地買収が進んでいる当市で、一日も早く着工するよう要望している。

安居議員 二、幼稚園児の児童センター受入れについて。

福祉事務所長 二、重大な生命に關わる交通事故やけがの問題など、幼児だけの受け入れは現状では困難である。保護者同伴での利用をお願いしたい。

安居議員 三、花のある都市公園の整備について。

市長 三、利用目的に応じて都市公園としての機能をじゅうぶんに發揮できるように面積を定めている。今後、公園内に樹木のほか四季折々の花を植え、他所からも觀賞に来るような公園造りを目指していくよう検討していく。

## 農業の 省力化について

### 野尻佐太郎議員

野尻佐太郎議員 一、農業問題に關連して次の点を問う。

①畦畔除草等省力化事業の助成について。

②農村の環境美化について。

市長 一の①、畦畔助成については平成四年から実施し、平成八年度に見直しをしている。畦畔改良の要望が多いため、国県の補助事業で対応できないか先進地を調査している。防草省力化について検討していく。

市長 一の②、景観作物うるおいの里づくり事業で、畦畔を利用したグラウンドカバーのシバザクラ等を植え、除草の労力軽減も併せて実施している。転作物としてコスモス、ひまわりなどの景観形成作物の種を幹線道路沿いの水田にまいて、美しい田園風景に色を添えることも推進していきたい。

産業部長 一の③、これまで推進してきた集落農業をベースに、経営体の育成を図りたい。公益的な農地保有合理化法人の組織化についても検討中である。組織規模拡大と経営改善との一体

的な取り組みを図りたい。

野尻議員 二、植林意欲の高まりと育成林対策について。

市長 二、国産材の産地間競争に生き残るため、国産材専用製材施設を建設中である。勝山材の消費拡大と良質国産材の提供により、希望をもって育林できることを目的としている。植林意欲の高揚を図るとともに林業振興に取り組んでいきたい。

## 工事発注の 平準化について

### 岩見寿信議員

岩見寿信議員 一、工事発注の平準化について。

都市建設課長 一、本年度工事関係で七十一件を発注している。また七年度における国の景気浮揚策等により八十一件が継続して実施されており、本年度はあつる程度平準化されるものと考えている。単独事業の平準化のため、早期発注に努めていく。

岩見議員 二、ポイ捨て禁止条例の制定について。

市長 二、市民に対する啓発行為として検討に値する課題事項である。空き缶のポイ捨ては市外から来た人に多いよう効果の点で疑問視する向きもある。条例制定の効果、運用等につい

# 勝山市議会より

- ※ 5月28日に全国市議会議長会総会が東京日比谷公会堂で開催されました。その席上、辻議長は火葬場建設に対し国庫補助金を出すよう要求する議案の提案理由を説明し、満場一致で採択されました。
- ※ 6月4日に国道416号の小松市側の道路状況を視察。(右写真)
- ※ 京福線の存続について、6月20日、沿線市町村議会とともに県知事、県議会議長に陳情。(16ページのシリーズ「走れ京福電車」で本記)

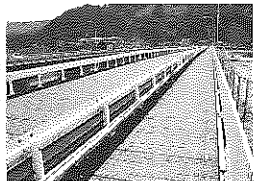
てじゅうぶん調査して検討していききたい。  
 岩見議員Ⅱ三、鹿谷児童センターと診療所の移転規模について。  
 市長Ⅱ三、勝山インター線建設用地内にある両施設の移転が必要になっている。今後じゅうぶん意見を聞いて検討していく。  
 岩見議員Ⅱ四、いじめ対策と取り組みについて。  
 教育長Ⅱ四、現場教師がより具体的な行動を起こすように対応している。市内ではいじめは減少していると認識している。しかし届け出のないいじめなどもあると予想して、子ども社会を深く認識するようにしている。  
 人権教育に力を入れ、教師のマニュアル(指導書)作りを進めている。



6月4日に行なわれた国道416号線の小松市側の現地踏査  
 この国道には大日峠を挟んで約6・2キロメートルの交通不能区間があります。

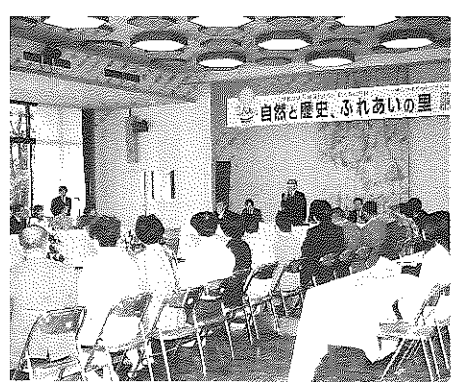
## 勝山橋『仮橋』を 7月30日から供用開始

勝山土木事務所  
 平成6年度より進めている勝山橋架け替え工事に伴う仮橋がまもなく完成し、7月30日から供用開始の予定です。  
 仮橋ですので通行の際には徐行するなど、安全に注意していただきますようお願いいたします。  
 本橋の完成は平成12年度をめどとしています。



温	泉			
セ	ン	タ	一	
「	水	芭	蕉	」
臨	時	休	館	の
お	知	ら	せ	

勝山温泉センター「水芭蕉」では、機器、設備の保守点検作業のため臨時休館します。  
 7月16日(火)臨時休館  
 7月17日(水)定例休館  
 7月18日(木)臨時休館  
 ご迷惑をおかけしますが、  
 よろしくお願い致します。



栗田知事と県民が対話する『知事と語る私たちの県政』が、六月十三日、勝山市教育福祉会館において開かれました。この事業は毎年、県内の各市町村で行なわれているもので、勝山市で開催されるのは四年ぶり。  
 語る会には、おもしろ企画や恐竜研究会など、市内で活躍する八つのまちづくりグループの代表約六十人が出席。人口問題など様々な内容について意見が交わされました。  
 その中で栗田知事は、京福電車の存続問題について「何としても残さなければならぬ」と考えている。乗る運動にますます力を入れていただき、市民の意気込みを示してほしい」とし、京福電鉄と存続に向けた話し合いを進めていることを明らかにしました。また恐竜博物館については、「建設予定地は勝山市ともじゅうぶん協議して決めていきたい。国際的な視野に立った研究機関にしたい」と語り、参加者の期待を膨らませました。  
 百人委員会の代表として参加した滝川博則さん(29)は、「京福の存続問題や恐竜博物館、奥越運動者教育センターの新設など、地域発展に関わる好材料を直接聞くことができてよかった」と、今後のまちの発展に期待を寄せていました。

## 京福存続支援などを要望

栗田知事と県民が対話する『知事と語る私たちの県政』が、六月十三日、勝山市教育福祉会館において開かれました。この事業は毎年、県内の各市町村で行なわれているもので、勝山市で開催されるのは四年ぶり。  
 語る会には、おもしろ企画や恐竜研究会など、市内で活躍する八つのまちづくりグループの代表約六十人が出席。人口問題など様々な内容について意見が交わされました。  
 その中で栗田知事は、京福電車の存続問題について「何としても残さなければならぬ」と考えている。乗る運動にますます力を入れていただき、市民の意気込みを示してほしい」とし、京福電鉄と存続に向けた話し合いを進めていることを明らかにしました。また恐竜博物館については、「建設予定地は勝山市ともじゅうぶん協議して決めていきたい。国際的な視野に立った研究機関にしたい」と語り、参加者の期待を膨らませました。  
 百人委員会の代表として参加した滝川博則さん(29)は、「京福の存続問題や恐竜博物館、奥越運動者教育センターの新設など、地域発展に関わる好材料を直接聞くことができてよかった」と、今後のまちの発展に期待を寄せていました。





先月は主に日米の違いについてでしたが、今回は私たちの似ている点について書きます。

両国の結婚年齢は上がってきました。日本の93年の平均年齢は女子が26.9歳、男子が29.6歳です。それに対して北米の平均年齢は女子が26.2歳、男子が28.2歳です。

女性の権利運動の成果として、現在の若い女性たちは生涯にわたる責任ある仕事を目指しています。自分が家族生活を始めるのは、キャリアを成功してからという希望をもっています。

しかし、両国の女性権利運動に不当に扱われているグループがあると私は思います。それはどちらかといえば主婦として家に残りたいというグループです。自分の選択として専業主婦になる人々はよく「弱い」あるいは「不公平」と言われています。実は家庭の仕事は会社の労働に匹敵するほど難しく骨の折れる仕事です。そしてその重要さも同じです。

女性権利運動は女性を家から出させることではありません。実は自分で自分の道を選択するチャンスを与えるのが女性権利運動の第一目標なのです。そして、同時に男性に家庭の責任を分担してもらうことも大事です。

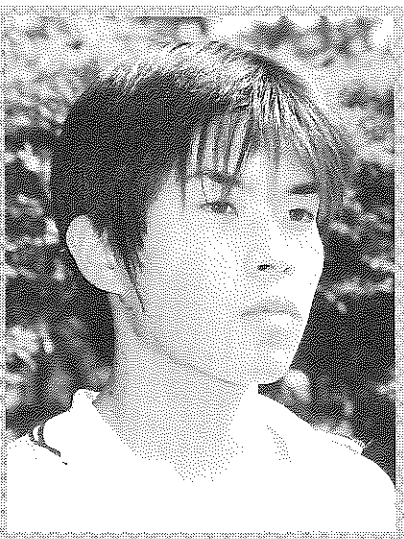
日米の文化の違いが山ほどたくさんありますが、文化の違いにもかかわらず現在の女性の意識は意外と似ています。日米の女性にとって、お互いの話し合いがこれから必要なのです。

注(キャリアとは生涯にわたる責任ある仕事)

仲間とともにインターハイへ

勝山高校3年

中田隆夫さん(17)



青春 I N G

111

中田隆夫さんは勝山高校山岳部の部長を務めています。六月上旬に行われた県春季高校総体登山大会で男女両チームともみごと優勝。八月に山梨県で開催されるインターハイへ出場し、上位入賞を目指します。

大会には一チーム四人で出場し、医療処置やテント設営などを競い合います。隆夫さんの得意な分野は「天気図の作成」。山の植物にも詳しくなったりか。

「チームの仲間は皆幼なじみで心が知れているので、いつ

も冗談を言い合いながら登っています」と日焼けした顔に笑みを浮かべて話します。

「一番の思い出は、白山で米光を眺めた時。辺り一面に雲の海が広がっていて感動しました」と隆夫さん。そのほかにもカモシカや雷鳥を見たり、荷物が重すぎて苦しかったりといういろんな経験を話そうです。

隆夫さんは将来、英語の先生になりたいと勉強にも忙しい毎日です。

父、母、姉の四大家族。



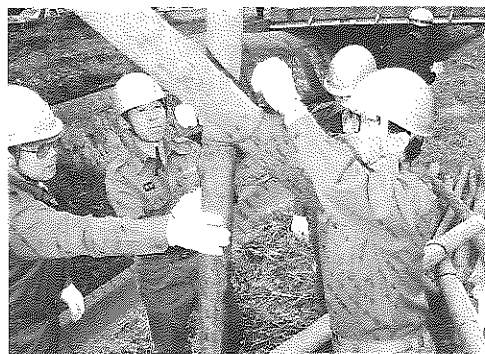
6月19日、子育て支援センターによる“第1回子育て広場”が教育福祉会館で開催されました。日ごろ働きに出ているため同センターを利用できない人など、50組以上の親子が集まりました。

子どもたちは、伸び伸びと動き回ったりお面作りやままごと遊びを通して仲間の輪を広げていました。

お母さんたちも、子育ての話題や世間話などで会話が弾んでいました。あるお母さんは、「子どもがよい刺激を受ける機会となるので、次回もぜひ参加したい」と話していました。

第1回 子育て広場  
みんないっしょで  
たのしいね!

HOT  
ホット話題



いつ発生するかもしれない水災害に備えようと、淀川の氾濫を想定した総合防災訓練が、7月1日の早朝、南部中学校横の堤防沿いで行われました。

サイレンを合図に各分団から集まった消防団員らは、木流し工法や砕入れ工法など、堤防の補強と水の流れを緩やかにする基本訓練を速やかにこなしていました。本部では日赤奉仕団の炊き出しや、アマチュア無線クラブの情報収集による支援訓練も行われました。

水災害から守れ!  
総合防災訓練

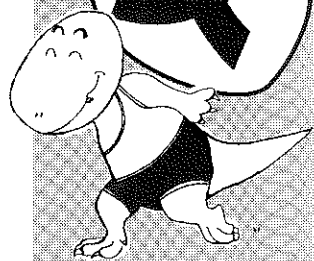
# 情報

# ボ

# ツ

# ク

# ス



## 暮らし

### 無料で交通事故

#### 相談いたします

最近では交通事故の態様も複雑化しています。自動車損害賠償責任保険や任意自動車保険の請求について、無料でご相談をお受けします。電話でも受け付けています。

相談日▽月曜日から金曜日

午前9時半～12時 午後1時～4時40分 (祝祭日を除く)

弁護士相談日▽毎月第2・4火

曜日午後1時～4時

連絡先▽福井自動車保険請求相談センター

(☎0776-22-3288)

### 行方不明の人に

#### 心当たりはありませんか

警察では、8月中「行方不明者を捜す相談所」を開設します。県内における過去10年間の行

方不明者は181人です。皆さんのご期待にこたえるため全国の資料を用意しています。遠慮なくご相談ください。

期間▽8月1日(木)～31日

(土)の1ヶ月間

場所▽福井県警察本部鑑識課

(☎0776-22-2880

内線2367)

勝山警察署刑事・生活安全課

(☎88-00002内線266)

### わかりやすくなった

#### お米の「販売表示」

「新食糧法」スタートにより、お米の表示も産地・品種・産年の3項目を表示することが基本となりました。

ブレンド米の場合は、最低限

60%まで、使用割合の多い順に表示され、産地国ごとの使用割合や、未検査米の使用割合についても表示されます。

産地・品種・産年の3項目を

表示する精米については、食糧

庁が指定する表示認証機関また

は、都道府県知事が指定する表

示確認組合が、それぞれ「認証」

または「確認」を行います。

認証マークまたは確認マーク

の付いている精米は、安心して

お買い求めいただけます。

問合せ先▽福井県農業経済課(☎

0776-21-1111)

若しくは農林水産省福井食糧事

務所計画流通課(☎0776-

36-1790)

食糧庁精米表示基準に基づく表示				
品名	精米			
	産地	品種	産年	使用割合
原料 玄米	A県産	コシヒカリ	7年度	40%
	B県産	ハナエチゼン	7年度	20%
	その他			40%
				(うち未検査米 10%)
正味重量	10kg			
精米年月日	7. 11. 1			
販売業者名	○×米穀卸株式会社 ○×県○×市○×町1-2 (TEL 0776-12-3456)			
又は	○×米穀卸株式会社△△精米工場 ○×県○×市○×町3-45 (TEL 0776-35-6789)			
精米工場名				



(認証マーク)



(確認マーク)

## 求人情報 7

(6月20日現在)

No	職種	求人数	年齢	賃金	事業所・勤務地
1	運転技術員	男1人	20~45	140,500円 ~242,000	月見マツタケ 福井県新 松原137-29
2	サービス係	男2人 女2人	18~45	140,000 ~300,000	相互不動産(株) 片瀬町1丁目
3	自動車運転手	男1人	20~55	164,000 ~167,750	勝山自動車学校 上高島
4	機械保全工	男2人	50才以下	160,000 ~260,000	鹿谷繊維(株) 郷 鹿谷町本郷
5	織機調整工	男1人	18~45	140,000 ~220,000	山岸機業(株) 目 元町3丁目
6	看護婦	女4人	19~45	165,000 ~300,000	深谷病院 目 元町1丁目
7	調理補助	女2人	20~50	123,000 ~153,000	小舟渡かまぶら温泉村 上志比
8	糸織工	男1人 女1人	20~60	135,000 ~180,000	カッケーチキスタイル(株) 荒土町松ヶ崎
9	ソーイングスタッフ	女2人	18~40	118,000	(有)オカビィ 滝波町1丁目
10	レース編立工	女1人	25~40	120,000 ~180,000	(有)三好レース 滝波町3丁目

くわしくはハローワーク勝山(☎88-1286)  
若しくは商工観光課(☎88-1111内線272番)へ。

### 悪質セールスを

#### ノックアウト

羽毛ふとん、消火器等の訪問販売、資格講座商法などのトラブルが増えています。通信販売、訪問販売で「どうもおかしい」「解約したい」と思ったら、消費者センターへお問い合わせください。

①身分と要件をはっきり聞く。  
②うま過ぎるもうけ話にご用心。

問合せ先▽市消費者センター(☎88-11111内線233番)

### 8日以内のクーリングオフ

(契約解除)

- ③ はっきり断わる。
- ④ 家族や友人に相談して決める。
- ⑤ 契約書はよく読み、記名捺印は慎重に。
- ⑥ 「クーリングオフ」(契約解除)制度がある。

訪問販売の場合、契約した日を含めて8日以内であれば書面により無条件で解約できます。

# 募集

## 「かつやま・あじな便り」

### 会員募集

市ではふれあい人口の拡充を目指し、ふるさとの特産品を県外在住の勝山ゆかりの人に送付する「かつやま・あじな便り」の会員を募集します。

県外の親戚や知人、単身赴任のご家族へのプレゼントにご利用されてはいかがでしょうか。

会費▽年会費 8千円  
内容▽メロンやコシヒカリなど、市内の特産品を年3回に分けてお送りします。  
問合せ▽企画課企画調整係 (☎88-1111内線232番)

### 下水道「ぐるぐる」コンクール

#### 作品募集

テーマ▽下水道の整備促進と水  
洗化率アップをねらいとした  
各種作品。

●ポスター・作文の部  
対象▽小・中学生対象  
(くわしくは各学校へ)

●標語の部  
対象▽市民(高校生含む)

規定▽官製はがきに作品一点

を書いて応募。枚数制限なし。

#### ●写真の部

対象▽市民(高校生含む)

規定▽白黒、カラー自由、サイズはキャビネ判か四ツ切り判。1枚写真、組写真(3枚以内)。

締め切り▽9月4日(水)

表彰▽特別賞各四点に賞状・副賞。入選各六点到賞状。

応募・問合せ▽〒911勝山市元町一丁目一番一号、下水道課 (☎88-1111・内線335番)

### もしもの時の応急処置

「普通救命資格講習」受講者募集

心臓病や感電のために呼吸や

脈が止まった時、救急車が到着するまでの間に心肺蘇生を続けないと助かりません。また、骨折や出血などの場合にも適切な処置が必要です。

もしもの時、素早い対応で貴人命を救うことができます。消防署では基本的な処置の方法を習得する「普通救命資格講習」を開催します。ぜひ受講してください。

日時▽毎月最終日曜日  
午後1時～4時  
場所▽勝山市消防署  
内容▽心肺蘇生法、止血法、骨折などの固定法  
受講者のかたには所定の修了証を発行します。

定員▽毎回先着30名

受講料▽無料

申込方法▽消防署に備え付けてある申込用紙に記入。

申込期限▽講習日の5日前までに申し込んでください。  
申込・問合せ▽勝山市消防署 (☎88-10400)

### '96アスペン音楽祭

#### ボランティアと合唱団員募集

今年もアスペン音楽祭の季節が近づきました。皆さんも音楽祭にボランティアとして参加してみませんか。受付や交流レセプションの企画に参加していただきます。年齢、性別は問いません。

#### 日程

8月24日(土) コンサートⅠ

27日(火) 市民交流の広場

28日(水) 公開指導  
コンサートⅡ

またコンサートⅠに出演する音楽祭市民合唱団員も募集しています。今年には『日本叙情歌集』より数曲とポピュラー曲を選びました。ぜひいっしょに音楽祭を盛り上げましょう。

問合せ▽企画課国際交流女性対策係内 かつやま音楽交流協会 (☎88-1111内線234番)

## 市職員採用試験の案内

受付期間 8月5日～8月30日

平成8年度勝山市職員採用候補者の試験を次のとおり行います。

### 【試験区分と採用予定人員】

◎一般職 事務……………4人  
保健婦……………1人  
消防……………2人

※採用予定人員は変更になる場合もあります。

### 【受験資格】

昭和45年4月2日から同54年4月1日までに生まれた人。

日本国籍のない人や禁治産者、そのほか欠格事項に該当する人は受験できません。

### 【受付期間】

8月5日(月)から8月30日(金)まで。(土、日曜日は除きます。)午前8時30分から午後5時15分まで。

### 【申し込み方法】

受験希望者は、市役所交付の「申込用紙」に必要事項を記入の上、秘書広報課人事係へ提出してください。

郵便で「申込用紙」を請求する場合は、封筒の表に「職員採用試験申込用紙請求」と朱書きし、〒911勝山市元町1丁目1-1

勝山市役所秘書広報課宛

に送ってください。

その際、返信用封筒(90円切手をはったもの)を必ず同封してください。

### 【第一次試験】

日時▽9月22日(日)

午前9時から

会場▽教育福祉会館

内容▽教養試験(地方公務員として必要な知識及び知能について択一式の筆記試験)

※第二次試験については、第一次試験合格者に対して通知します。

問合せ▽秘書広報課人事係 (☎88-1111内線211番)

**県政バス「丹南路号」  
参加者募集**

日時▽8月20日(火)

勝山市役所前午前8時30分発

(雨天時も実施)

コース▽県民健康センター・け

んこうスポーツセンター、プ

ラントピア、陶芸館(企画展)

対象▽16才以上で団体行動に支

障のない個人。親子などの参

加も可能です。

参加料▽プラントピア⇨大人2

70円、中学生180円、小

学生90円。陶芸館⇨大人4

00円、小中学生100円。

定員▽勝山、大野市で52人。

(先着順ですが、初参加者を

優先します。)

返信用ハガキで通知します。

持ち物▽昼食、水筒、筆記用具。

申込・問合せ▽往復ハガキ(一

人につき一枚)に住所、氏名、

年齢、電話番号、出発日、乗

車地を書いて910180県庁

内広報課県民相談室(077

61211111代)あて。

**NOSA Iサマーナイト**

**キックベース大会**

NOSA I奥越が、地域の活

性化と若者の定着を目的として

開催します。賞品もたくさん準

備していますので奮ってご参加

ください。

日時▽7月27日(土)  
午後3時(雨天時も決行)  
場所▽勝山市長山公園グラウ  
ンド

参加要領▽18才以上(高校生は

参加できません)で、1チー

ム5名(女子2名以上)。

参加料▽1チーム1000円

申込期限▽7月19日(金)必着。

応募多数の場合は抽選。

申込・問合せ▽ハガキまたはF

AXに、チーム名、全員の氏

名・年齢・性別、代表者の住

所・電話番号を明記し、〒9

11勝山市片瀬町1丁目40

2大野・勝山地区広域行政事

務組合内のNOSA I奥越

(☎8812700、FAX881

2158)へ。



**登ってみよう勝山の山々  
越前甲山登山**

日時▽7月21日(日)

午前7時30分集合

(野向公民館)

午後3時頃 下山予定

雨天の場合は中止します。

参加資格▽小学5年生以上で体

力に自信があるかた。なお、

保険は各自で加入してください。

参加料▽無料。(記念品有)

申込・問合せ▽野向公民館  
(☎8810265)

**第16回奥越マラソン  
和泉大会**

日時▽10月13日(日)

午前9時30分受付開始

雨天時も行います。

会場▽九頭竜国民休養地

種目▽2、3、5、10、20キ

ロメートル。親子、年齢別、

性別。(詳細はお問い合わせせ

ださい)

参加料▽親子の部⇨1000円

小中学生⇨400円、高校生⇨

500円、一般⇨1000円。

(18歳未満は保護者の同意が

必要)

申込方法▽申込書に参加料を添

えて、申し込んでください。  
郵送の場合、現金書留か郵便  
小為替を使用してください。  
(切手による代納は認めません)

申込期間▽8月8日(木)〜9

月11日(水)午後5時まで

郵送の場合は9月13日(金)

必着です。

申込・問合せ▽

◎大野・勝山地区広域行政事

務組合(片瀬町1丁目402、

☎8812760)

◎市教育委員会体育課(元町

11516、☎8811111

内線491番)

その他▽勝山サンプラザ(九頭

竜国民休養地の行き帰りに無

料送迎バスが出ます。ご利用

ください。(勝山9時出発)

**夏の体育行事**

**★みんなトビウオ水泳教室**

日時▽7月22日(月)から27日(土)の6日間  
午後6時30分〜8時

場所▽海洋センタープール

対象▽市内小学生(泳ぎに自信のない4年生から  
6年生)

定員▽25人(参加料無料)

申込締切▽7月19日(金)

**★第2回『いきいきさわやか』ベタンク大会**

日時▽8月4日(日) 午前8時〜午後3時

場所▽中央公園グラウンド

対象▽どなたでも

競技方法▽3人1チームのトリプル。得点は13点、  
1試合制限時間30分。

表彰▽一位から四位まで。全員に参加賞あり。

申込締切▽7月29日(月)

**★水中エアロビクス教室**

日時▽8月5日(月)、12日(月)、22日(木)、26日(月)

場所▽海洋センタープール

対象▽働く婦人(中高年者歓迎)

講師▽エアロビクスインストラクター  
小林亜矢子 先生

受講料▽無料

申込締切▽8月2日(金)

**★少年少女水泳記録会**

日時▽8月21日(水) 午後1時30分〜

場所▽海洋センタープール

対象▽市内の小中学生

種目▽クロール、平泳ぎ、背泳ぎ。いずれも25・50・  
100m。ただし、各種目25mは小学生のみ。

申込方法▽市内小中学校にある所定の用紙で申し込ん  
でください。

申込締切▽8月12日(月)

**★『いきいきさわやか』グランドゴルフ大会**

日時▽9月1日(日)午前8時〜午後2時30分

場所▽弁天自由広場

対象▽どなたでも

申込締切▽8月26日(月)

申込・問合せ▽市教育委員会体育課  
(☎88-1111内線491番)

# 学び文化

## 恐竜教室開催

夏休みの工作はこれだ!

7月23日(火)

恐竜の話

午後1時～2時30分

恐竜レリーフ作り

午後2時30分～4時

7月24日(水)

恐竜折り紙作り

午後1時～2時30分

恐竜貯金箱作り

午後2時30分～4時

会場▽勝山市立図書館2階  
定員▽各30名(定員になりし  
だいたい締め切ります。低学年の  
方は親子でご参加ください。)

申込方法▽所定の用紙で申し込  
んでください。  
申込・問合せ▽  
勝山恐竜研究会事務局(☎88-  
0643)

勝山市立図書館(☎88-160  
00)

## 勝山歴史セミナー

第1回「川上御前と伊野姫」

7月19日(金)  
第2回「縄文時代の勝山」  
8月2日(金)

第3回「4～8世紀の勝山」  
8月16日(金)

時間▽午後7時～9時

会場▽勝山公民館

講師▽河原哲郎さん

申込・問合せ▽勝山公民館

(☎88-0800)

## せいき家庭教育学級

ライフプランニングセミナー(2)

無駄遣いはしていませんか

日時▽8月7日(水)

午前10時～11時30分

会場▽勝山公民館

講師▽貯蓄生活設計推進員  
三田佐智子さん

申込・問合せ▽勝山公民館

(☎88-0800)

## チャレンジシンキング大会

日時▽8月10日(土)

午前9時30分～11時30分

会場▽教育福祉会館ホール

内容▽ジャンケンカード、空  
き缶積み、シャトル遠投など。

対象者▽市内小学生(300名  
になり次第締め切ります。)

参加料▽無料

問合せ▽南児童センター(☎87-  
10920)

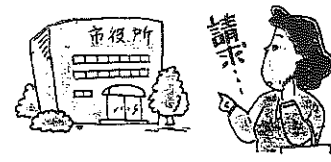


## 年金はどこで 請求するの？

年金を受けられる年齢になっ  
ても手続きをしなければ年金は  
支給されません。  
年金の請求先は加入した年金

制度によって異なります。例え  
ば、国民年金だけの加入の場合、  
請求先は市役所市民課年金係、  
厚生年金と国民年金に加入され  
た場合は社会保険事務所、共済  
年金加入者はそれぞれ勤めた事  
業所に請求します。  
◎年金を請求されてから、通常  
3～4ヵ月後に証書が届きます。  
その後、支払い通知書が届きま  
すので振込先の通帳で確認して  
ください。  
◎年金請求に必要な書類は、年  
金手帳、戸籍謄本、住民票、預  
金通帳、認印、配偶者が年金を

受給中であればその年金証書な  
どが必要です。  
◎障害年金や遺族年金の請求に  
は、診断書、死亡診断書など他  
にも必要書類が要りますので、  
請求する前に請求先にお問い合わせ  
してください。



## 緊急

オーイチゴーナナ  
0-1-157による

## 食中毒多発

### 食材のじゅうぶん加熱と洗浄を

現在、全国各地で「病原性大腸菌O-157」による食中毒が多発し、それによる死者も出ています。また、県内でも数件の食中毒が発生しており、福井県では六月十七日に「食中毒多発注意報」を発表しました。

この場合、出血を伴う下痢を生じ、この大腸菌が産生するベロ毒素により、腎臓や脳に重い障害をきたします。五歳以下の乳幼児や基礎疾患を有する高齢者では、重症に至る場合もあるの

で早期に適正な治療が必要です。

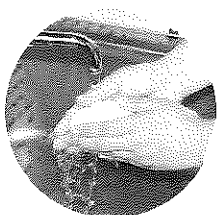
このような怖い食中毒菌でも、

病原性大腸菌を保菌した家畜、あるいは保菌者の糞便等で汚染された食品や水(井戸水など)の飲食による経口感染でしか発生しません。しかし、もし感染

することがあります。この食中毒菌と同様に熱に弱く、加熱することにより死滅します。次の事項を順守することにより食中毒を未然に防止することができます。

これから夏にかけて次のことを実践しましょう。

- ①食肉や野菜はじゅうぶん加熱と洗浄を。
- ②包丁やまな板など、調理器具のじゅうぶん洗浄を。
- ③室温に食品を放置しない。
- ④水道水以外の水は沸騰させるなどして飲用する。
- ⑤水道水を前もって蓄える貯水槽などの施設がある場合は、汚水が流入しないか点検するとともに、定期的に清掃してください。



食事の前には  
手洗いを



# かつやま 夏まつり'96

8/12 (月)	まつり茶屋 おまつり夕市 ふる里の踊り大会	越前大仏駐車場 " "
8/13 (火)	まつり茶屋 おまつり夕市 ふる里の踊り大会	イエス油市駐車場 " 元 緑 線
8/14 (水)	チャゴソスカップ 3000 まつり茶屋 おまつり夕市 子どもみこし 七福神・大人みこし 太鼓競演 納涼花火大会	元 緑 線 イエス油市駐車場 " 一本義前～サンプラザ前 元緑線～市内行進 元緑線特設ステージ 弁 天 河 原

## 「ふる里の踊り大会」練習会

日 時▽7月22日(月)、25日(木)  
午後7時30分～9時30分  
会 場▽教育福祉会館  
曲 名▽千本づき、いきいき勝山音頭  
勝山小唄、長柄節

## 九頭竜ワークショップ 夏まつり

日時▽8月3日(土)  
午後3時～9時  
場所▽九頭竜ワークショップ  
内容▽模擬店、アトラクション、  
火の祭典、盆踊りなど。

市民の皆さん  
の多数の参加を  
お待ちしております  
おります。



## 第 30 回

## 大師山たいまつ登山

日時▽8月13日(火)  
午後6時30分～9時30分頃  
雨天の場合は14日(水)  
集合場所▽片瀬第2公園  
問合先▽猪野瀬公民館  
(☎88-0313)

## 恐竜の里 夏まつり

日 時◆8月4日(日)  
午後5時から  
場 所◆さくら荘  
内 容◆恐竜ビデオの放映、郷土料  
理の販売、盆踊り大会、恐竜図画  
コンクール(材料は準備します。  
全員に参加賞あり。)  
そのほか◆送迎バスあり。中央公園  
前午後5時30分出発。帰りは午後  
9時30分。  
問合先◆北谷公民館(☎83-1001)

海洋センタープール **休館日**のお知らせ  
8月14日(水)、15日(木)、16日  
(金)の3日間は休みとなります。  
問合先▽市教育委員会体育課  
(☎88-1111内線491番)

**8月6日と9日は「原爆の日」**  
8月6日(火) 午前8時15分  
8月9日(金) 午前11時2分  
にサイレンが鳴ります。原爆死没者の  
慰霊と平和祈念の黙とうをしましょう。

## 保健ガイド



### 赤ちゃんコーナー

- 1歳半児健康診査  
日 時 7月26日(金) 13:20～13:40  
場 所 教育福祉会館  
対 象 平成7年1月生まれ
- 3歳児健康診査  
日 時 8月2日(金) 13:00～14:00  
場 所 勝山保健所  
対 象 平成5年7月生まれ
- ほのほの子育て教室  
日 時 7月16日(火) 13:30～15:30  
場 所 勝山保健所

対 象 1～3カ月児の保護者

料 金 無料。母子健康手帳を持参。



### 成人コーナー

- 機能訓練事業  
日 時 7月18日(木)、7月25日(木)  
8月1日(木)、8月8日(木) 13:30～15:00  
場 所 教育福祉会館
- 健康体操教室  
日 時 7月19日(金)、7月26日(金)  
8月2日(金)、8月9日(金) 9:00～10:00  
場 所 教育福祉会館
- 勝山成器断酒会例会  
日 時 7月28日(日)、8月11日(日) 13:00～15:00  
場 所 教育福祉会館

## 7月の健康診査 (7月31日まで)

胸部レントゲン 100円 成人病 1,000円

健康診査を希望する人は、事前に保健衛生課へ申し込みをするか、直接会場へ来てください。2月に行ったアンケートで検診を希望された人には個人通知がいきます。

問合先：保健衛生課健康増進係  
☎88-1111 内線262・263番

会 場	健 診 日	受付時間	胸 部 レントゲン	成人病
成器南幼稚園	7月24日(水)	9:00～11:00	●	●
		13:30～15:00	●	●
成器北幼稚園	7月25日(木)	9:00～11:00	●	●
教育福祉会館	7月31日(水)	9:00～11:00	●	●
		13:30～15:00	●	●

※8月は、20日(火)、26日(月)にあります。8月号で掲載します。



<b>7</b>						
日	月	火	水	木	金	土
	1	2	3	4	5	6
7	8	9	10	11	12	13
14	15	16	17	18	19	20
21	22	23	24	25	26	27
28	29	30	31			

<b>8</b>						
日	月	火	水	木	金	土
				1	2	3
4	5	6	7	8	9	10
11	12	13	14	15	16	17
18	19	20	21	22	23	24
25	26	27	28	29	30	31

○ は広報発行日、□ は家庭の日、□ は祝日。

## 定 例 相 談

(ご) (利) (用) (く) (だ) (さ) (い)  
7/18~8/14

相 談 名	相 談 日	会場・問合先	内 容
法律・年金・労務相談	8月7日(水) 9:00~13:00	教育福祉会館 ☎88-1111 内線531番	弁護士・社会労務保険士による法律相談
くらしの相談	8月7日(水) 9:00~13:00	教育福祉会館 ☎88-1111 内線233番	消費生活に関する相談
心配ごと相談	毎週月から金曜日 9:00~17:00	教育福祉会館 ☎88-1111 内線531番	家庭問題など生活上の悩み 水曜日のみ18:00~20:00まで受け付けます。
介護相談	毎週金曜日 10:00~15:00	教育福祉会館 ☎88-1111 内線531番	介護アドバイザーによる相談
人権・行政相談	8月21日(水) 9:00~13:00	教育福祉会館 ☎88-1111 内線214番	人権問題や行政への要望、苦情など (子どもの人権相談併設)
登記相談	8月21日(水) 9:00~13:00	教育福祉会館 ☎88-1111 内線222番	登記に関すること
交通事故相談	8月21日(水) 10:00~15:00	教育福祉会館 ☎88-1111 内線227番	交通事故によるトラブルなど
結婚相談	7月19日(金) 8月2日(金) 10:00~15:00	教育福祉会館 ☎88-1111 内線531番	結婚に関する悩みごとなど
補聴器相談	7月22日(月) 13:30~15:00	教育福祉会館 ☎88-1111 内線503番	補聴器の修理や購入について
小・中・高校生と親の悩みごと相談	毎週月から金曜日 9:00~16:00	教育福祉会館 (青少年室) ☎88-1111	あらかじめ電話で予約してください
中小企業労働相談	毎週月・火・木・金曜日 9:00~16:30 毎週水曜日 13:00~17:00	奥越合同庁舎 ☎65-1280 内線252番	仕事上での悩みなど
一般健康相談	毎週水・木曜日 13:00~14:30	勝山保健所 ☎88-0359	健康に関するあらゆる問題
母子健康相談	8月9日(金) 13:00~14:30	勝山保健所 ☎88-0359	医師、保健婦、栄養士による乳幼児健康相談(母子健康手帳、50円)
老人・精神保健相談	7月17日(水) 8月7日(水) 14:00~15:00	勝山保健所 ☎88-0359	予約制
エイズ相談	7月22日(月) 8月12日(月) 13:00~15:00	勝山保健所 ☎88-0359	

## 8 月 家庭の日推進テーマ

祖先に感謝し、郷土の歴史を知ろう。

## 休 日 ・ 祝 日 救 急 当 番 医

診療時間は、9:00~17:00まで

7/20(土) 西野産婦人科医院 ☎87-1661  
7/21(日) 木下病院 ☎87-3333  
7/28(日) 佐々木胃腸科外科医院 ☎87-2616  
8月以降は未定です。

問い合わせは勝山市消防署(☎88-0400)へ。

## テ レ ホ ン サ ー ビ ス

火災発生の問い合わせ☎88-5100(テープ吹き込み)  
ヤングテレホン☎88-1004(直通)  
毎週月から金曜日9:00~16:00まで受付

## + 献 血

7/31(水) ラ コ ー ム (株) 10:00~12:30  
勝 山 市 役 所 13:30~16:00  
8/9(金) 高木製作所福井工場 10:00~11:15  
(株)福井高木製作所 11:45~13:00  
オ レ ン ジ 勝 山 店 14:00~16:00

## 市 立 図 書 館 か ら

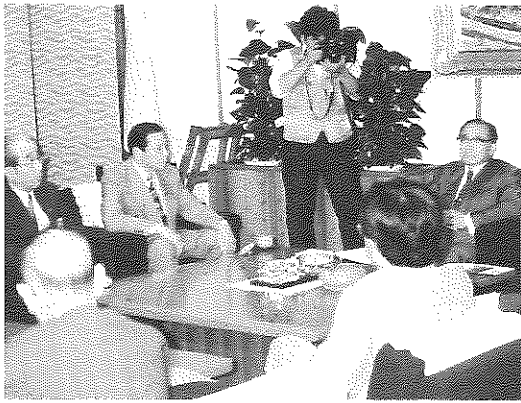
☎88-6000

●アニメ上映会 ●夏休み子どものつどい  
7/31(水) 10:30~ (福井大学児童文化研究会)  
15:00~ 8月1日(木) 14:00~16:00  
8/7(水) 10:30~ ●おはなしでてこい  
●ヤングシネマ 紙芝居と絵本の  
7/27(土) 14:00~ 読み聞かせ会  
8/10(土) 14:00~

<b>人口の動き</b>	
(6月1日現在)	
男	14,394人 (前月比-20人)
女	15,391人 (前月比+24人)
計	29,785人 (前月比+4人)
世帯数	7,869世帯 (前月比+27)

<b>今月の納税</b>	
固定資産税	7月31日 2期
国民健康保険税	7月31日 1期
(全納)7月31日(水)	

# 存続へ 陳情・要望



▶栗田知事に陳情する議員団

六月二日に総決起大集会を開催し、市民の存続に対する熱い意志を確認しました。そしてその後それぞれの立場で、存続に向けた運動が繰り広げられています。

六月二十日、勝山市議会の呼びかけで福井市、松岡町、永平寺町、上志比村の沿線五市町村議会とともに、福井県知事と県議会議長に京福電車存続を陳情しました。勝山市議会からは辻議長ら十人が出席。地元県議会議員らとともに存続に向け、いつもの協力を求めました。

また、先の大集会を前に市内各家庭から集められた存続署名は、約二万一千人。短期間にもかかわらず、約七十二%の署名が集められました。市民会議の代表は六月二十七日にこれらの署名簿を持参し、京福電鉄株式会社と県の総合交通課に市民の熱意を伝えるとともに、要望書を提出しました。

存続には、京福電車も企業であることを認識しなければなりません。そのためには乗ることが第一です。そこで「沿線住民が電車に乗る運動」と

「沿線以外の人が乗る」勝山に来てもらう運動とを進めていくこととしています。

現在は「月に二回は電車・バスを利用する日」を市民一人ひとりが自主的に決めていただき、回数券利用を促進するとともに、電車を利用したイベントなども計画しています。これらの事業は京福電車存続対策勝山市民会議が中心となって行なうこととしていきます。皆さんの積極的な参加と協力をお願いします。これから市民一丸となって存続を実現しましょう。

勝山市区長連合会では現在、『電車・バス共通利用券』の購入運動を進めています。一世帯一冊以上の利用券購入についてご協力をお願い申し上げます。

この利用券の有効期間は一年間で、京福電車の全線と市内で乗降できるバスにご利用いただけます。この利用券は払い戻しはできません。また、回数券及び定期券の購入並びに団体割引による利用はできませんので、ご理解ください。問合先▽勝山市区長連合会事務局（総務課内 ☎88-111 11 内線222番）

## 編集後記

▼全国的な食中毒騒ぎを巻き起こしている『O-157』。なんとなくかっこいい番号が付けたら細菌も、人に襲いかかり、時には死に至らしめることがあると聞き、ただ者（物？）ではない感じ：▼「悪」の作業

か？はたまた宇宙人か？これまで多くの病原菌や病気を克服してきた人間も、次々と現われる新たな「敵」に戦々恐々といった感じ▼まずは食生活の安全点検が基本のようです。野外のパーベキューは特に注意を。

## 市民投句

（敬称略）

（題は、6月号表紙から。毎月20日締め切り）



- 鉢巻きで陳情つづける面構え  
乗ってこそ存続させて夢結ぶ  
みなさんが電車を残す力かも  
ファイトで悲願のあしを乗り残そ  
先人の敷いたレールだ残す義務  
残そうよすがたでしめすこの気持  
廃線に乗るぞ残すぞいつまでも  
雪の町大事な足は消さないぞ  
決意新た子孫に伝ふ京福電車  
ふれあえば電車の駅に咲く笑顔  
みなろう町の活性京福に  
幼な児のチャマゴン電車乗りたがり  
存続に真摯な眼差しあとなしや  
京福の警笛響く故郷の山河  
車窓より流れる景色の楽しさをきょうも味わう京福電車  
過去未来今を生き継ぐ我等みな乗って残そう京福電車  
柳町 邦子 元町一  
宇佐美 春子 東運羽口  
乗りますよ！残してください！京福電車存続願ふ大集合の貌  
友安 正 大 渡  
残そうよ皆で乗って残しましょう我れ等の町の京福電車  
友安 可 恵 大 渡  
会館につどう市民の合い言葉とわに残すぞ乗るぞ電車に  
西野 はじめ 栄 町 三  
沿線の町村びとの合言葉世々に繋ごう京福電車  
松村 照 元 町 一  
都市結ぶ電車危ふし皆で乗りレール切らさず未来へはしる  
前田をさみ 旭 町 一