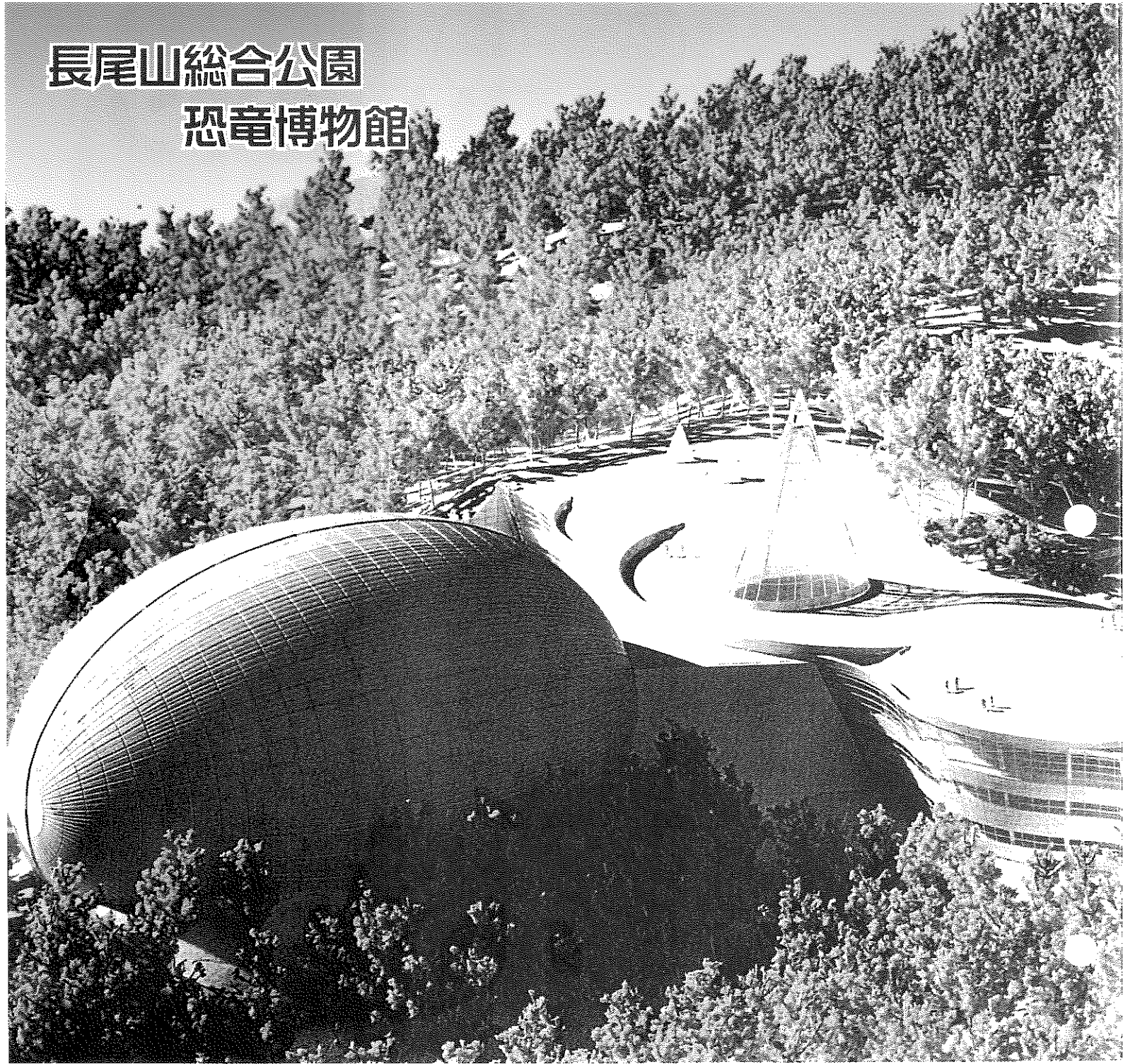


長尾山総合公園  
恐竜博物館



県立恐竜博物館(仮称)の完成模型


**広報**

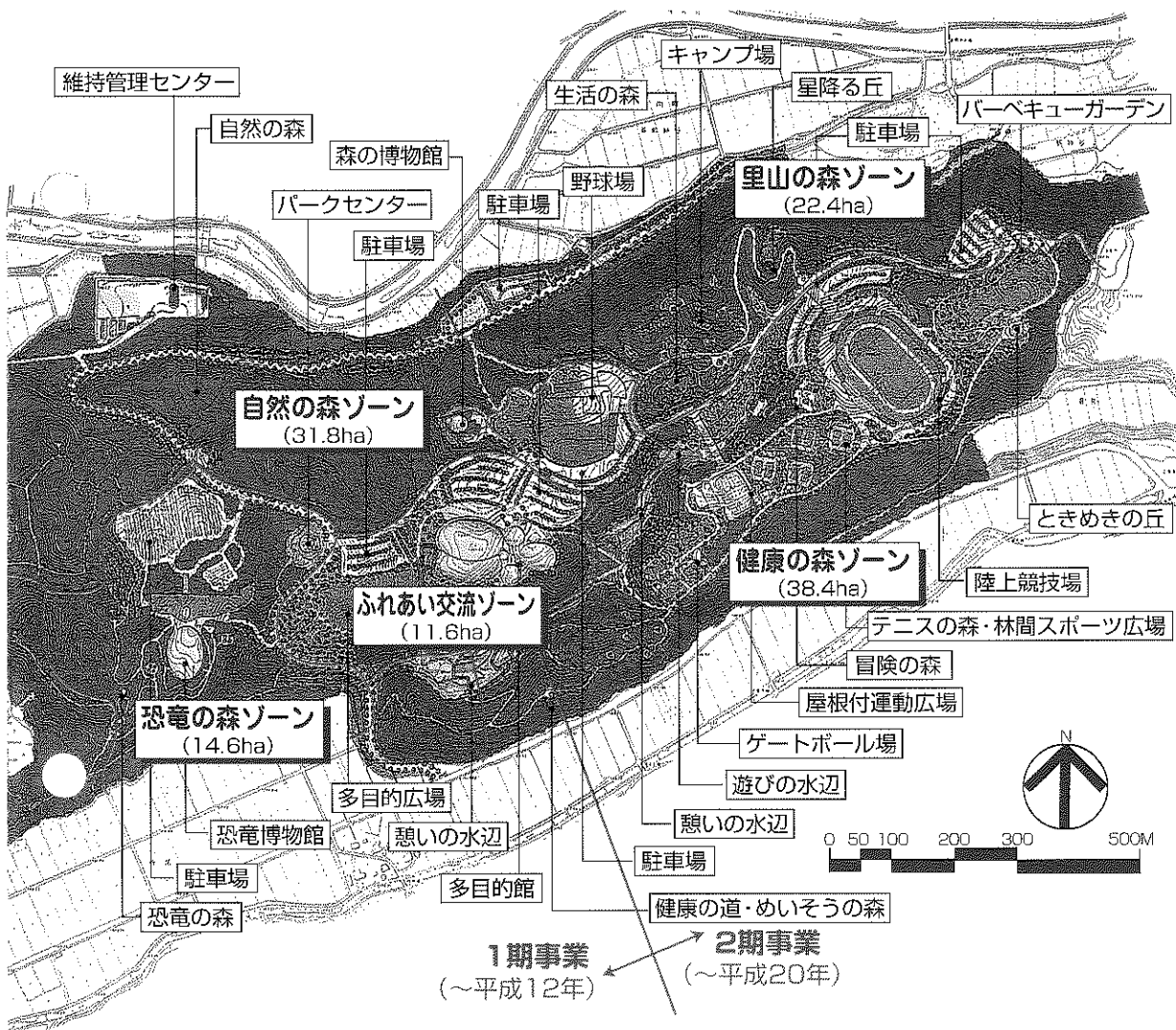
 '97  
**かつやま 8**

No.502/平成9年8月14日

主な内容	
長尾山総合公園	2
恐竜博物館・エキスポ	4
財政公表	6
Hot・話題	8
情報ボックス	11

発行 福井県勝山市 編集 市長公室秘書広報課  
〒911 福井県勝山市元町1丁目1-1  
TEL 0779-88-1111 FAX 88-1119

# ゆとり、ふれあい、ロマン 魅力ある空間づくり 長尾山総合公園



市は今年度から、長尾山総合公園の建設事業に着手しました。若者に期待される運動施設と恐竜博物館を核とする多機能型都市公園として整備し、活力ある勝山の礎を築きます。

マップでは、長尾山総合公園の計画についてその概要を説明します。

**平成20年まで**

**2期に分けて整備**

長尾山は市街地北部に位置し、村岡山と滝波川に挟まれた幅約八百メートル(最大)、長さ約二・五キロメートルの丘陵地になっています。

総合公園として計画しているのはそのうちの百三十五・九ヘクタール。第三次総合振興計画で交流文化核エリアに位置づけ、ゆとりとふれあい空間の創出と、「恐竜」をキーワードにしたロマンと魅力ある総合的なレクリエーション拠点として整備するものです。

整備事業は、県立恐竜博物館(仮称以下略)が完成する平成十二年までの一期と、平成二十年までの二期に分けて、計画的にすすめていきます。



長尾山の位置図

## 長尾山総合公園 恐竜博物館

### 自然を生かした 都市公園づくり

「都市公園の緑化面積を五〇%以上にする」と、自然環境を保全し、自然とふれあう「自然志向」の整備が園においても望まれていることから、周辺部の森林を残すとともに、自然を生かした公園づくりをすすめていきます。

公園は全体を六つのゾーンに分けて整備します。「歴史文化園ゾーン」には古代の生活が体験できる施設、「恐竜の森ゾーン」には県立恐竜博物館、「ふれあい交流ゾーン」には多目的館、「健康の森ゾーン」には陸上競技場、野球場、テニスコート、屋根付き運動広場、「里山の森ゾーン」にはキャンプ場、「自然の森ゾーン」には自然生態観察の施設などを計画しています。さらに、幅員十五メートルの進入路や防災用調整池のほか、各ゾーンにはトイレや水飲み場、駐車場なども設置します。

一期事業では八十五ヘクタールの用地の取得と、「恐竜の森ゾーン」から「健康の森ゾーン」にいたる約十四・四ヘクタールの造成を計画しています。造成工事区域は、恐

竜博物館の建設と恐竜エキスポに対応できるエリアを設定し、公園事業に支障のないかたちで整備していきます。(参考「四〇五ページ」)

平成十三年以降の二期事業では、残る用地を購入し、野球場などの施設整備を順次すすめていきます。



### 将来的な

### 財政計画のめど

長尾山総合公園の総事業費は、現試算で約百七十億円。そのうち一期事業で、

総合運動公園の適地選定を掲げています。

## 長尾山 総合公園 計画の経緯

### 若者から期待

### 総合運動施設

長尾山総合公園のなかで計画している総合運動施設は、以前より市民の強い要望として提案され、スポーツ関係団体などからも請願書が出されてきました。

昭和四十八年に策定された総合振興計画では、「健全で安全なこいの場、スポーツレクリエーションの場」として、

そして、昭和五十四年の「緑のマスタープラン」と昭和五十七年の新総合振興計画では、自然に親しむ屋外レクリエーション施設を包含した運動公園、及び災害時の大規模避難緑地として、長尾山総合公園内に総合運動公園を設置する内容が盛り込まれました。

さらに、第三次総合振興計画（平成三年）の策定時における市民意識調査で、高校生など若い世代を中心に、健康スポーツセンター、都市公園、野外レクリエーション施設などのスポーツ関連施設の設置要望が多く出され、長尾山におけるスポーツ施設を配置した都市公園の計画が盛り込まれました。

### 恐竜博物館で

### 公園事業に弾み

これらの経過を踏まえて、市では平成四年から長尾山の測量調査を実施。以来、公園計画の実現に向けて検討をすすめてきました。

一方、平成元年から福井県が行った恐竜化石の発掘調査で、全国的・国際的な発見が相次ぎ、市の「恐竜のまち構想」の中心的課題として、国・県レベルの恐竜博物館の誘致をすすめてきました。その結果、発掘現場に近く施設配置にじゅうぶんな敷地を確保できる場所として、昨年、長尾山での県立恐竜博物館の建設が決定。中核施設の誘致で、公園事業に弾みがつきました。

# 2000年 長尾山に 恐竜 ワールド 誕生

森にポッカリ浮かぶ大きな物体。

太古の時代からタイムスリップして現われた巨大な恐竜の卵…？

林の中からドロマエオサウルスが、アロサウルスが…。

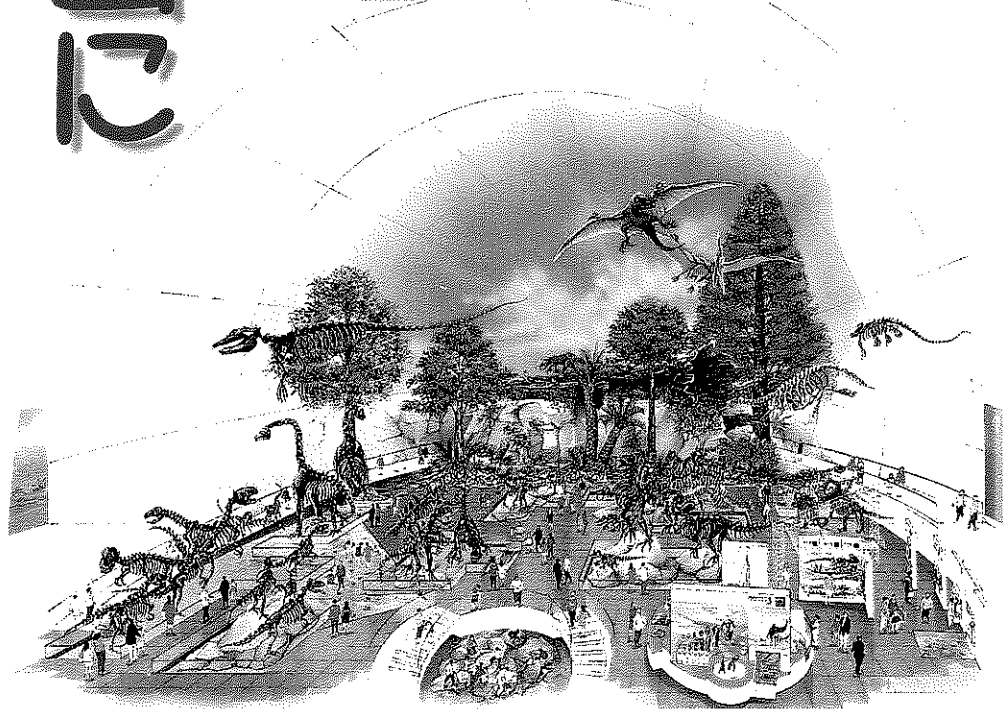
あっ、ティラノサウルスも…！

そんな想像をかきたてる県立恐竜博物館の建設概要が発表されました。

「恐竜のスケール感と地球史の壮大なロマンをドラマチックに伝え、地球史全体を体系的に学習できる博物館」

「国際的な、恐竜をはじめとする古生物研究の拠点を目指した博物館」

2000年に完成する“恐竜ワールド”の計画内容を紹介します。



卵型ドーム内部の完成予想図

## 自然環境を 極力保存

県が長尾山総合公園の「恐竜の森ゾーン」に建設する恐竜博物館は、延床面積が約一万五千平方メートル。楕円形ドームの恐竜ホールと、地上三階、地下一階の鉄骨鉄筋コンクリート造りのウイング棟で構成されています。

建物は、長尾山の豊かな緑と地形を極力保存しながら、最小限の造成で建設

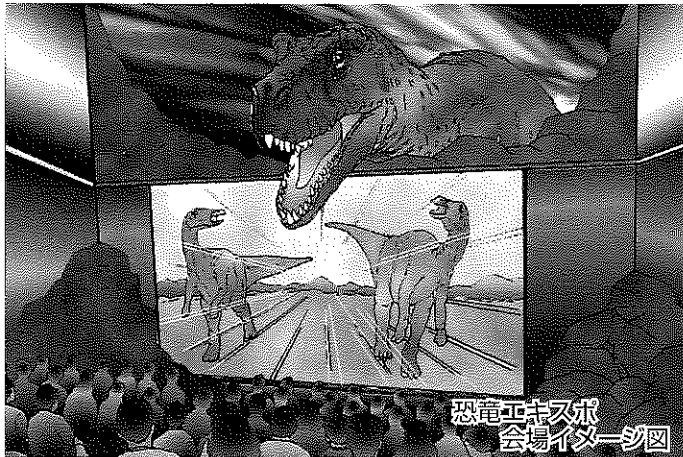
できるように設計されています。

メイン展示場となる恐竜ホールは、ちようど卵を横にして底の部分を地中に埋め込んだような形で、内部は壁と天井の区別のないダイナミックな無柱空間となっています。奥行き八十五メートル、幅五十五メートルの巨大なホールのフロアーは、小学校などで使用されている二百メートルトラックの内周に匹敵する大きさ。高さ約三十八メートルは九階建てのビルに相当します。ウイング棟中央には、建物の内部にやわらかな自然光が差し込むように、円錐形のトップライト（明り取り）が設置されます。

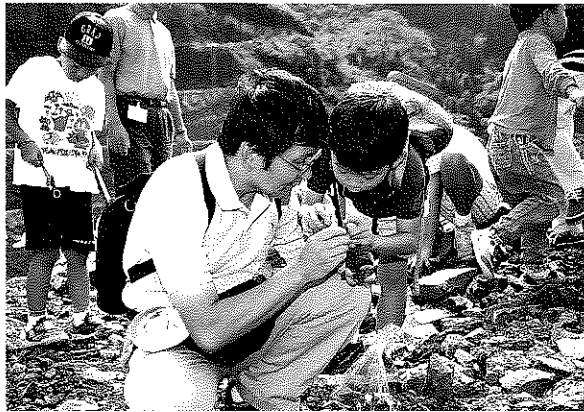
## 恐竜時代へ タイムスリップ

来館者は、ウイング棟三階に設けられた入り口から入り、長さ約四十メートルのエスカレーターで一気に地下一階へ。そこからは一階の恐竜ホールに湧き出るように導かれ、現代から恐竜の時代へタイムスリップしたかのような雰囲気を楽しむことができます。

展示場は、「恐竜の時代ゾーン」「地球の科学ゾーン」「地球史ゾーン」の三つのゾーンで構成し、様々な角度から観察できるように工夫されます。「恐竜の時代ゾーン」では、実物の化石標本のほか、恐竜の森を再現した大型ジオラマを



恐竜エキスポ会場イメージ図



▶博物館は化石の発掘地と連携したフィールドミュージアムとして計画されている。

設置して、恐竜ロボットや映像などを複合的に組み合わせ、体感性あふれる演出を行います。「地球の科学ゾーン」では、岩石や地層の観察など、地球の全体的な視点と身近な野外現場を関連づけた展示内容に。「地球史展示ゾーン」では、生命や地球環境の歴史を古い時代から順に見ていく時間軸の展示を計画しています。

ウイング棟には、研究室や実験室などを有する調査研究部門、収蔵庫や保存処理室などを有する収集保存部門のほか、講堂や研修室、図書閲覧室などの教育普及・情報提供部門も設けられます。

事業費は、建築工事で約九十億円、展示工事で約三千一億円を予定しています。今年度中に実施設計を行い、平成十年夏に着工、十二年の開館を目指します。

# エキスポで 全国PR DINO

夏休み中心に  
40〜60日間

恐竜博物館が開館する平成十二年(西暦二〇〇〇年)には、県内最大のイベント「恐竜エキスポふくい2000 in デイノシティ勝山」(以下「恐竜エキスポ」)が計画されています。「デイノシティ」は「恐竜のまち」を意味する言葉。恐竜化石発掘日本一の実績を活かして、勝山市と奥越、そして福井のイメージアップを図るために開催されるもので、県は、「二十一世紀に向けた飛躍の

出発点にふさわしいイベント」として位置づけています。

四月に発表された基本計画によると、夏休みを中心とする四十日から六十日の日程で開催。長尾山総合公園を主会場に、化石発掘地の北谷町や大野市、和泉村にもサテライト会場を置き、さらに県内の観光地や県外の恐竜化石発掘地とも連携した、広域的なイベントを展開します。

テーマは「地球の再発見。時代の展望」。さらに「ふるさとからの発信、ふくい、奥越、勝山、太古との出会い、夢の発掘」、「地球のふもとへ、そして新世紀」、「恐竜世界で遊び、歴史都市で遊ぶ」の四つのサブテーマを設定しています。

主催の長尾山総合公園には、博物館を中核施設とする発見のエリアのほか、発信のエリア、創造のエリア、交流のエリアを設け、パビリオンや展示館、アミューズメント(娯楽)施設、売店、レストランなどを配置します。

期間中、子どもたちが楽しみながら学べる恐竜セミナーや世界の恐竜研究者が集うシンポジウムのほか、伝統行事の紹介やミュージックイベントなども計画されています。

予定では、平成九年度中に恐竜エキスポの実施計画を策定し、平成十年からPR活動と具体的な取り組みに入ることになっています。



# 平成八年度の決算状況

市では、年二回市の財政状況を公表して  
います。今回は、平成八年度の一般会計・  
特別会計の決算状況をお知らせします。

## 解 説

平成八年度一般会計決算は、  
歳入が二二九億二八万円、歳出  
が一二五億六、二八七万円とな  
りました。

歳入、歳出の差引きは、三億  
渡所得による多額の納税があつ

平成七年度は一人の株式等議  
源の柱である市民税が前年比二  
六・三％の減となりましたが、

平成八年度の主な歳出は、生  
活環境基盤である都市計画街路  
事業のほか、農村総合整備事業、  
林業構造改善促進対策事業、都  
市公園整備事業や小中学校整備  
事業などを推進し、一般会計の  
建設事業は、三一億七、三〇七  
万円でした。

三、七四一円で、そのうち翌  
年度へ繰り越さなければならな  
い繰越財源一億八、四八八万  
円を差し引いた一億五、二五三万  
円が実質的な黒字となりました。  
前年度に比べて歳入で三・  
一％、歳出で三・七％の減とな  
っています。

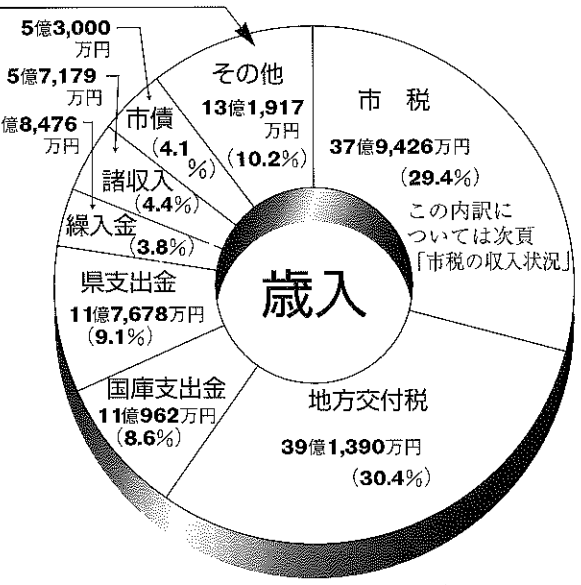
また、子育て支援など福祉施  
策の充実、教育環境の整備など  
の生活関連事業にも積極的に取  
り組みました。

市債（長期借入金）の年度末  
残高については、借入額の減に  
伴い、七七億一、四三〇万円と  
三年ぶりに前年度残高を下回り  
ました。一方、下水道事業など  
の特別会計を含めると、一七八  
億四、一三三万円と前年比一・  
二％の増となっています。

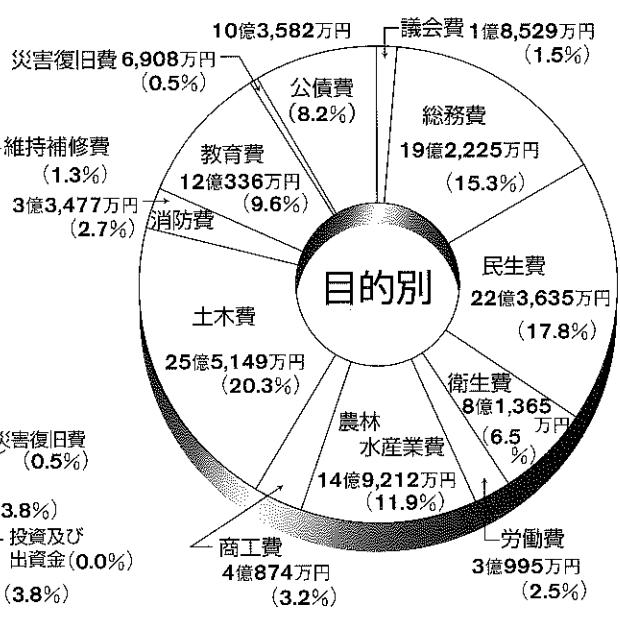
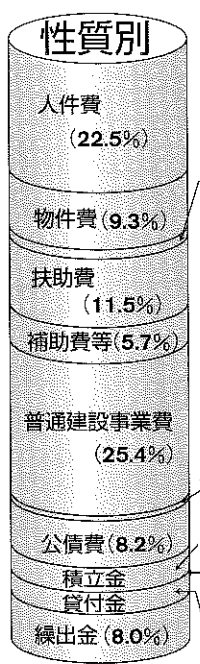
歳入総額 129億28万円

## 一般会計

- 分担金及び負担金 3億5,329万円
- 地方譲与税 3億 746万円
- 繰越金 2億6,553万円
- 自動車取得税交付金 1億5,947万円
- 使用料 7,246万円
- 財産収入 6,159万円
- 利子割交付金 6,010万円
- 手数料 2,778万円
- 交通安全対策特別交付金 774万円
- 寄付金 190万円
- 特別地方消費税交付金 185万円

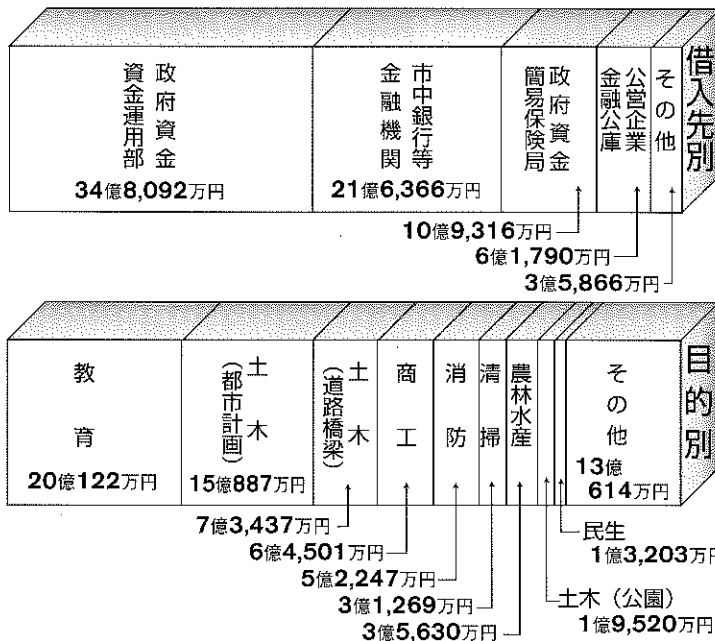


歳出総額 125億6,287万円

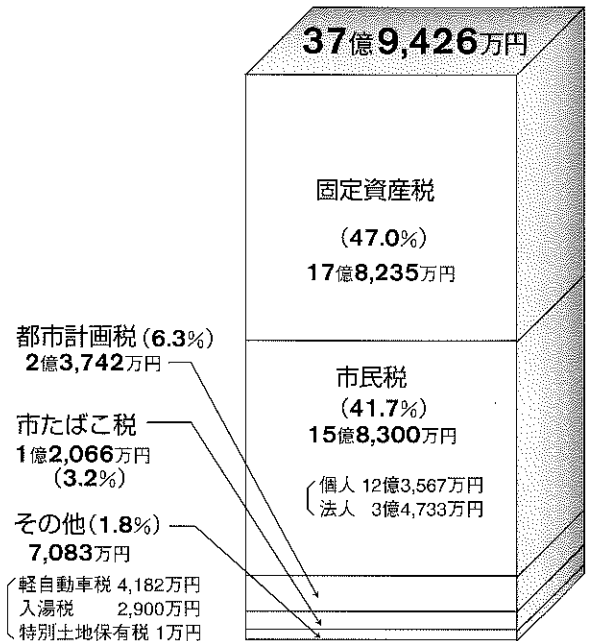


## 一般会計市債残高の状況

8年度末現在高 77億1,430万円



## 市税の収入状況



## 特別会計市債残高の状況

会計名	8年度末現在高	借入先
下水道事業	94億9,158万円	資金運用部・簡易保険局 公営企業金融公庫
簡易水道事業	2億8,768万円	資金運用部
市有林造成事業	1億 356万円	農林漁業金融公庫 公営企業金融公庫
国民健康保険事業 (鹿谷直診勘定)	840万円	資金運用部
農業集落排水事業	2億3,581万円	資金運用部・公営企業金融公庫
計	101億2,703万円	

## 決算の状況

会計名	歳入決算額	歳出決算額	差し引き
都市計画土地区画整理事業	4億 7,044万円	4億 3,988万円	3,056万円
下水道事業	19億 9,552万円	19億 9,529万円	23万円
簡易水道事業	2億 575万円	2億 575万円	0
市有林造成事業	4,433万円	4,392万円	41万円
国民健康保険(事業勘定)	20億 9,373万円	18億 6,907万円	2億 2,466万円
国民健康保険(鹿谷直診勘定)	271万円	271万円	0
老人保健	29億 4,765万円	29億 5,755万円	△ 990万円
育英資金	4,921万円	3,447万円	1,474万円
勝山温泉センター	1億 417万円	1億 415万円	2万円
農業集落排水事業	2億 8,298万円	3億 1,336万円	△ 3,038万円
計	81億 9,649万円	79億 6,615万円	2億3,034万円

## 市有財産の状況

(平成9年3月31日現在)

建物	12万5,451㎡
土地	1,812万3,315㎡
立木	18万3,349㎡
基金	
現金・預金	38億6,109万円
(うち財政調整基金)	19億2,475万円
(その他の基金)	19億3,634万円
土地	7,564㎡
その他	100万円
有価証券	4,800万円
出資金	5億4,533万円
債権	5億6,340万円

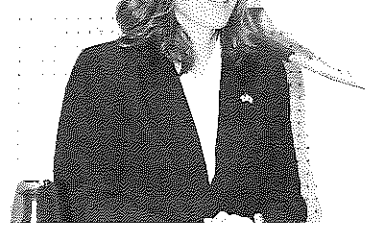
## 特別会計

▶ 完成間近な元禄線



# 講座

委員会



「勝山ですばらしい交流ができた」と語るキャロラインさん。

平成七年から市の国際交流員として勤務してきたキャロライン・シエルトンさんが二年間の勤務を終え、帰国の途につきました。引き続き七月末、新任のローラ・ハバスタッドさんが三代目の交流員として着任しました。

キャロラインさんは、最後の講演会となった七月九日の市民大学講座で、「みんなに仲間として

## われら仲間



## 国際交流員

キャロラインさんから  
ローラさんへ  
バトンタッチ



今井市長から辞令を手渡されるローラさん。

つきあってもらい、個人的な友好関係を築くことができた。すばらしい思い出ができた。一生忘れられない」と、勝山の生活を振り返りました。キャロラインさんは滞在中、アスペンとの交流事業や小学校での国際交流学習を中心に、積極的に市民の中に入って活動してきました。講演会では、それらの経験の中

から、「自然環境がすばらしいのに、川にごみが捨てられているのは残念。教育活動を通して、市民全体の意識を高めてほしい」、「勝山らしい建物をもっとたいせつにしてほしい」といった厳しい注文も。キャロラインさんは、アメリカに帰国後も、勝山大使として情報交流活動を通して活躍していただきます。

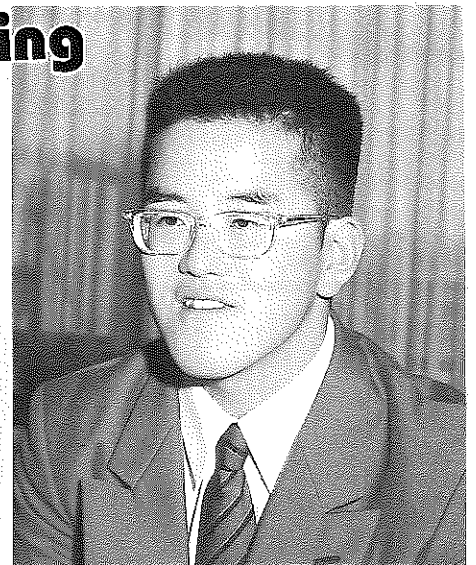
また新任のローラ・ハバスタッドさんは、「皆さん親切ですね。勝山は想像以上にすばらしい。仕事以外にも、人と人とのつながりをたいせつにしたい。アウドアスポーツや日本舞踊などもやってみよう」と、はりきっています。ローラさんはすでに、初任事のアスピンの高校生受け入れ事業とアスペン音楽祭の企画で活躍しています。

# Hot 話題

## 青春ing

### 自分ができる

### 国際協力を



土田 洋さん (22)

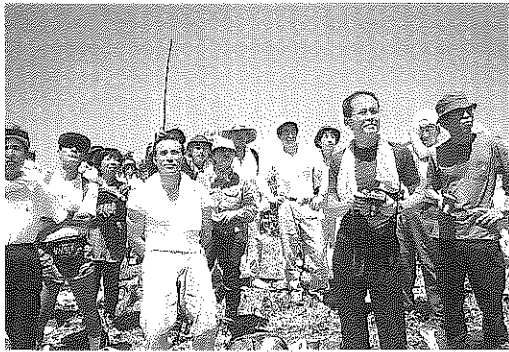
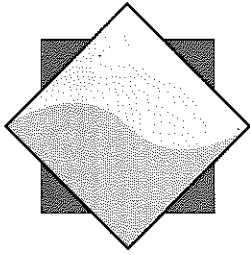
＝細野＝

平成九年度第一次青年海外協力隊員

土田洋さんは、平成九年度の第一次青年海外協力隊員として、七月にアフリカ南部にあるジンバブエに飛び立ちました。「ジンバブエはサッカーが盛んな国。サッカーは高校時代にやっていたので、自分ができることを精いっぱいやっていきたい」と、出発前に市役所を訪れ、二年間体育教育の分野で国際協力に努める抱負を述べてくれました。

以前から青年海外協力隊に興味があった土田さんは、大学で学んだ体育教育を生かせるのはと応募。春から約三カ月間、語学訓練などを受けてきました。ジンバブエでは「地域に溶け込んで、友だちをたくさんつくること」を目標に、サッカークラブに入ったり教育現場を見学したりしようと計画しているそうです。また、日本では体験できないような生活を通して、将来やりたいことを見つけていきたいとか。「協力隊員は、体力と精神力を強くもっていることがたいせつ。語学に不安はあるけれど、失敗を恐れずにがんばってきます」。





頂上で山の説明を受ける参加者たち。

梅雨が明けた7月20日、野向町主催の越前甲山登山が行われ、市内外から約50人が参加しました。

甲山山頂に向かう道は、沢を渡ったりロープを使ったりと起伏が激しく変化に富んでいます。参加者たちは、途中、石川県境の大日峠で休憩をとり、息を弾ませながら頂上を目指しました。

山頂に着いた参加者たちは、登りきった達成感を味わいながら、白山をはじめ経ヶ岳、三ノ峰など山々の眺めのすばらしさに感動している様子でした。

案内役として参加した地元野向町壮年会の荒谷繁さん(44)＝北野津又＝は、「今日は風も涼しくて、登山には最適です。山や勝山のまちはよく見渡せますね」。荒谷由美さん(11)と徹くん(7)は「つらかったけれど、丸太の橋を渡るところもあっておもしろかった」と初めての甲山登山を楽しんだようです。

帰り道では、水フキやマタタビの実を摘み取りながら、滑る足元に気をつけて下りて行きました。

絶景

越前甲山登山

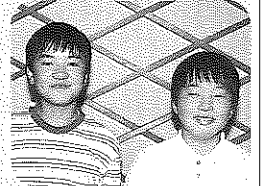


福祉の絆を深めるフェスタ

手話で学校紹介

## 土曜の福祉フェスタ

(7/12教育福祉会館)



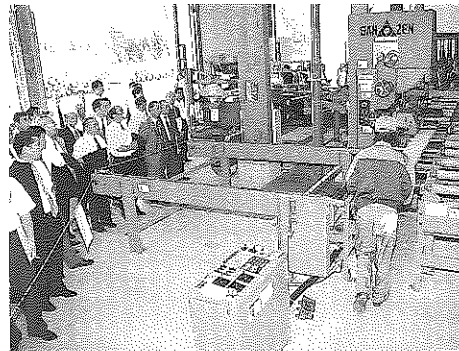
三室小学校手話クラブ  
木下智士君(5年生) 右  
石倉 篤君(6年生)

石倉 今年始めて手話クラブに入りました。週に一回、最初は五十音を、その次に自分の名前を練習しました。習い始めたころは難しかったけど、今では簡単にできるよつになりました。

木下 最近手話でしりとりをしたり、「遅羽つ子の歌」を歌ったりしています。今日はまあまあうまくできましたと思います。

石倉 今度は、耳の不自由な人と直接手話で会話をしたいと思います。

木下 いろんな体験をおおして、体の不自由な人の気持ちを知りたいと思います。



## ウッドオアシス勝山が完成

このほど法恩寺山有料道路沿いに国産材製材施設「ウッドオアシス勝山」が完成し、7月25日、関係者約130人が出席してしゅん工式が開かれました。

同施設は、市内の森林、製材、建設の組合が共同設立した勝山市国産材興業協同組合が、国、県、市の補助を受け、平成5年度から建設してきたもので、約1万平方メートルの貯木場のほか最新鋭の機器を導入した作業場などを備えています。

市の森林面積は約2万ヘクタールで、そのうち42%が人工林。同施設では、今後これらの人工林が本格的な伐採期を迎えることから、豊富な地元の森林資源を生かした木材商品の提供を行っていきます。最新設備を導入したことにより、柱や板、おが粉、チップにいたるまで商品化できるほか、流通コストなどの軽減により低価格で高品質の商品を提供することができる、としています。

# 意見交換で

## まちづくり意識高める

### アスペン友好使節団報告

六月二十四日から十日間の日程で、市の友好使節団が米国のアスペン市を訪問し、市民交流を深めてきました。

関西国際空港を飛び立った団員十八人は、十六時間後、友好都市アスペンに到着。白山の標高とほぼ同じ高さに位置する山岳リゾート都市は湿気が少なく、強い太陽の日差しによる乾きやすいやすため、常に水分を補給し

なければなりません。まちの人たちは気軽にあいさつを交わし、笑顔で私たちを出迎えてくれました。

滞在期間中、アスペン自然科学研究所やアスペン音楽学校などの施設訪問のほか、アスペン市長や市関係者らと「交通問題」「環境問題」「ボランティア」について意見交換を行いました。交通問題に関するグループでは、

「市につながる道が一本しかない観光都市であることから、五月の市長選の最大の焦点が鉄道建設だった」という話が紹介されました。かつての線路をなくし



▶アスペンマウンテン頂上にて

たアスペン市が今、環境に優しく、大量輸送が可能な鉄道敷設に再び着手しはじめたのです。このほかにも、地域の問題に対するアスペンの人たちの意識や具体的な取り組みかなど、参考になる点が多くありました。

四日目には、アスペンからバスで二時間半ほどの所にある恐竜化石の産地、グランドジャンクションを訪問。延々と広がる灼熱の大地で進む発掘現場を見学し、研究者やボランティアの丁寧な説明を受けました。古代へのロマンと興味をかきたててくれる雰囲気味わうことができました。



団長 荒井由泰さん

総勢十八名のアスペン友好使節団はたくさんのお出でにも、無事戻ってきました。アスペンでの滞在は限られたものでしたが、アスペンサイドの心暖まる受け入れ体制もあって、たいへん有意義な訪問となりました。ベネット市長もお忙しい中、最初の市役所訪問から四時間以上

くださり、我々の質問に対して丁寧、かつ誠意をもってお答えいただきました。市長や市民のかたとの交流の中で団員も多くのことを学んだと思います。アスペンは環境問題にしろ文化活動にしろ、まさに世界の先進地であり、そのまま受け入れることはできませんが、その取り組みの姿をよく知りながら、勝山らしさを求めることによつて、必ず新たな地域の魅力が創り出せると強く感じました。今後ともアスペンとの人的交流を大切にしたいものです。



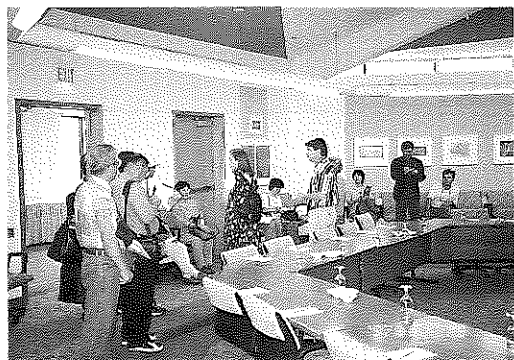
団員 久永佐代子さん

飛行機でアスペン上空にさしかかると山の斜面には点々と別荘があり、本当に小さな町だと思えました。

しかし、日本でいう「小さな町」ではなく、時間、空間ともにゆったりとした、くつろげる町という印象でした。道路には電柱はなく電線は地下に埋めてあり、空や山を見上げて視界

をさえぎるものがありません。また、建物は木より低く、森(庭)の中に家があるような感じで、気持ちのよい光景でした。山の緑、家々の花壇、どこを見ても緑がいっぱいで、目も心も楽しむことができました。それは反対に、勝山の風になびく水田の緑など、生活間のある緑もなつかしく、改めて勝山の自然にほこりを感じました。

今ある自然や歴史を保存しつつ、社会的モラルを高めることが、質の高いリゾート地、また行ってみたい、住んでみたい町になると感じました。



▶アスペン研究所を見学する参加者

### ばたん しゃくやく 牡丹・芍薬の 苗木あっせん

勝山市と中国洛陽市の友好十周年を記念して、洛陽市の特産である牡丹・芍薬の苗木をあっせんします。単価はおよそ一本五百二十円から二千八百円です。

申込先▽「勝山市日中友好協会」事務局 (☎ 88-1111 内線 234番)。

# 情報ボックス

福祉

身障者  
補装具  
巡回相談

補聴器購入の相談、聴力検査、装着判定などを行います。また、事前に連絡をいただければ車イスの購入相談、判定をお受けします。ご利用ください。

とき▽8月25日(月)  
午後1時～3時

ところ▽教育福祉会館  
主 催▽福井県身体障害者更生

相談所

問合先▽市福祉事務所保護係

(☎88-1111内線503番)

## 児童扶養手当 特別児童扶養手当

忘れずに「現況届」の提出を

八月は、児童扶養手当及び特別児童扶養手当の現況届の提出月です。

この届けは、手当を受けている人の所得状況や児童の養育状況を確認するためのものです。

もし届け出がないと、手当が受けられなくなってしまうので、忘れずに提出してください。

【提出日】

8月25日(月)

8月26日(火)

【提出・問合先】

福祉事務所児童係

教育福祉会館一階

(☎88-1111内線505番)

児童扶養手当

児童扶養手当は、母子家庭等における児童の健全育成を目的とした国の制度です。

《対象となる児童》  
次のいずれかに該当する児童

で、十八歳に達する年度末まで(一定の障害を有する人の場合は二十歳未満まで)が対象となります。

①父母が離婚したのち、父親と別れて生活している児童

②父親が死亡した児童

③父親が重度障害の状態にある児童

④一年以上、父親から遺棄(拘禁、生死不明も含む)されている児童

⑤婚姻によらないで生まれた児童

《所得の制限》

手当を受けようとする人の前年の所得が一定額以上ある場合は、支給額の一部または全額が停止されます。また、手当の請求者と同居している配偶者及び扶養義務者についても、所得が一定額以上ある場合は、全額停止されます。

特別児童扶養手当は、心や身体に障害のある児童を看護する父母、若しくは父母に代わって児童を養育している人に支給されます。

### 特別児童扶養手当

特別児童扶養手当は、心や身体に障害のある児童を看護する父母、若しくは父母に代わって児童を養育している人に支給されます。

《手当の対象となる児童》  
二十歳未満で一級障害及び二級障害の児童が対象となります。

《手当の月額》  
一級障害児 五〇、三五〇円  
二級障害児 三三、五三〇円

### リサイクル情報

譲ります(提供品)

ベビラック、ゆりかご、歩行器、ベビバス、ブランコ、室内用ジャンглジム、すべり台、ひな人形、ベビータンク、子ども用三輪車、学習机、椅子、柔道着、オルガン、スキー、スノータイヤ、スタッドレスタイヤ、ダブルベッド、電気ストーブ、二段ベッド、足踏みウォーカー、加湿機、衣類乾燥機、漬けものおけ、箱型こたきり、ふすま、編み機、都市ガス用ガスコンロ、仏壇、座椅子、日本人形、オイルタンク、ベビータンク、水冷クーラー、子ども用自転車、スチール用事務机、椅子

《問合先》

消費者センター(企画課内)

☎88-1111内線233番





県政バス「ファミリリー号」

参加者募集

とき▽9月21日(日)

平成10年版  
県民手帳  
予約受付中

勝山市役所前午前8時50分集合、9時出発(雨天時も実施)コース▽県立美術館、テクノポート福井総合公園、内水面総合センター  
対象▽16才以上で団体行動に支障のない個人。親子での参加も可能です。  
参加料▽一人320円(美術館入館料)  
定員▽勝山、大野市で44人。  
(先着順ですが、初参加者を優先します。)  
返信用ハガキで通知します。  
持ち物▽昼食、水筒、筆記用具。  
申込・問合せ▽往復ハガキ(二人につき一枚、家族で参加さ

規格▽14cm×8cm  
価格▽1冊430円  
内容▽各種統計資料、県内観光地、文化施設など。  
予約締切▽9月30日(火)  
申込・問合せ▽電話または直接、企画課(☎88-1111内線233番)若しくは各公民館まで。

健康体操教室  
受講者募集

健康づくりを目的に自彊(じきょう)術などを行う健康体操教室の受講者を募集しています。ぜひ、ご参加ください。

とき▽毎週金曜日  
午前9時～10時  
ところ▽教育福祉会館  
対象▽どなたでも  
定員▽10名程度  
受講料▽無料  
申込締切▽8月29日(金)  
申込・問合せ▽保健衛生課(☎88-1111内線266番)

公務員

採用募集のお知らせ

- 県職員初級
- 県市町村立小・中学校事務職員
- 警察官B(高校卒程度)

受付期間▽8月19日(火)～9月2日(火)

問合せ▽福井県人事委員会事務局(☎0776-211111内線4361番)

●入国警備官  
受付期間▽8月18日(月)～9月1日(月)  
申込用紙請求先▽人事院中部事務局(〒460名古屋市中区三の丸2-5-1 ☎052-961-6838)

求人情報8

(7月17日現在)

No.	職種	求人数	年齢	賃金	事業所・勤務地
1	保全	男2人	20～55	223,000～253,000	(株)カサ川北郷町森川
2	自動車整備士	男2人	16～35	120,000～260,000	㈱エスエス自動車整備荒土町新保
3	店長兼営業職	共用1人	25～40	285,000～380,000	和田金物(株)小松市大が池町6-10-1
4	出荷管理・内職回り	共用1人	20～45	152,300～182,300	(株)セイコウ勝山工場旭町1丁目
5	織物準備検査	共用1人	不問	154,000～164,000	(有)アメシマ織物郡町1丁目
6	プレス・溶接オペレーター	共用5人	20～30	130,700～192,000	㈱高木製作所福井工場遅羽町大袋
7	看護婦(士)	類5人パート制	18才以上	190,000～305,000	泰仁会・平泉病院旭町3丁目
8	織布工	共用1人	不問	170,000～180,000	高橋宗平商店福井工場長山町1丁目
9	調理一般	女1人	20～60	125,000～140,000	(株)アサヒフード旭町2丁目
10	出荷事務	女2人	18～55	115,000～145,000	(株)セイワ滝波町1丁目

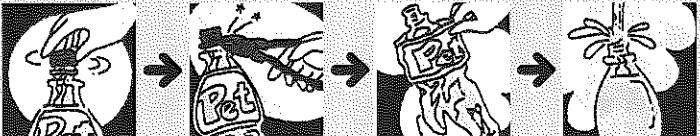
くわしくはハローワーク勝山(☎88-1286)へ。

ペットボトルの  
資源回収にご協力を!

守ってください



- (1)まずキャップを取ります
- (2)キャップリングが残ったらニッパーなどで取ります
- (3)プラスチックフィルムのラベルを取ります
- (4)中を水で洗って下さい



今月の回収日：8月24日(日)  
午前8時30分～12時  
回収場所：市民会館前及び各中学校前

# ご存じですか? 人材バンク

「人材バンク」は生涯学習に関する各分野の指導者を紹介するシステムです。各種教室、地域やグループの講習会、イベント、授業やクラブ活動などで指導者が必要なときは気軽にご連絡ください。

## ●主な分野●

家庭教育、婦人学級、郷土史、宗教、経済、古文書、ランづくり、野菜づくり、短歌、俳句、生け花、陶芸、水墨画、油絵、コーラス、書道、お茶、着付け、水泳、バレエ、テニス、スキー、切り絵、日本人形、ペーパークラフト、アートフラワー、点字、手話、調理実習、そばづくり、将棋、植物分類、生活環境・・・

そのほか要望に応じて紹介します。謝金は申請者負担となります。

## ●申込・問合せ先

生涯学習センター(☎88-1111内線481番)

# 第17回奥越マラソン勝山大会 参加者募集

と き▽10月12日(日)午前8時30分より受付

※雨天実施

ところ▽勝山中部中学校(受付、開・閉会式、表彰式会場)

種 目▽2、3、5、10、20キロメートル

参加料▽親 子=1000円、小・中学生=400円

高校生=500円、一般=1000円

申込期間▽9月11日(木)まで

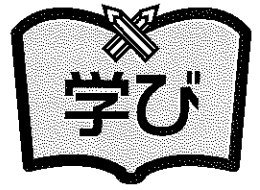
申込・問合せ先▽所定の申込書に参加料を添えて、体育課(☎88-1111内線491番)または大野・勝山地区広域行政事務組合(☎88-2760)まで。

※当日は、車の混雑が予想されますので公共交通機関をご利用ください。勝山駅～中部中学校で無料送迎バスを運行します。

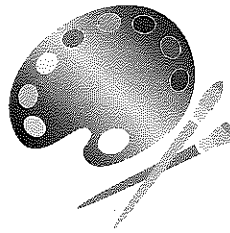
勝山駅→中部中学校	中部中学校→勝山駅		
9:03発 9:10着	12:45発 12:52着		
9:33発 9:40着	13:15発 13:22着		

応募資格▽市内在住の18歳以上の  
のかた。  
募集作品▽平面作品(絵画・写真・書道)及び立体作品(手芸・工芸・彫刻)。  
出展料▽無料

## 第34回市民総合文化祭 一般作品募集



展示期間▽11月1日(土)～3日(月)までの3日間。  
展示会場▽教育福祉会館、市民会館  
申込締切▽9月5日(金)  
申込・問合せ先▽所定の申込用紙で、第34回勝山市民総合文化祭実行委員会事務局(教育委員会生涯学習課内 ☎88-1111内線482番)まで。



## ニュースポーツ大会 参加チームを募集

初心者のかたも  
大歓迎



グラウンドゴルフ大会  
と き▽9月7日(日)午前8時より受付  
ところ▽弁天緑地公園(駅側)  
チーム編成▽1チーム5名

ペタンク大会  
と き▽9月7日(日)午前8時より受付  
ところ▽中央公園 自由広場  
チーム編成▽1チーム3名

●申込締切▽8月25日(月)  
●申込・問合せ先▽体育課(☎88-1111内線491番)

グラウンドゴルフ教室  
参加者募集  
と き▽8月23、30日、9月6日の土曜日 午後1時～3時  
ところ▽弁天緑地公園(駅側)  
対象▽小学生以上  
受講料▽無料  
申込締切▽8月21日(木)  
申込・問合せ先▽体育課(☎88-1111内線492番)



## 9月9日は「救急の日」

救急出動件数が増えています！

一人ひとりの心がけで救急車を正しく利用しましょう。

このような利用はやめましょう。

- ◎入院するためのタクシー代わり
- ◎緊急性のない軽いケガや病氣
- ◎ケガのない酔っ払い

もしも!! のときの応急手当は大丈夫？

普通救命講習を開催しています

と き 毎月最終日曜日

ところ 勝山消防署

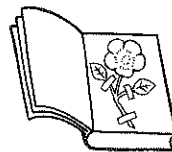
内 容 心肺蘇生法・大出血時の止血法など

問合先 勝山市消防署 (☎88-0400)

お気軽にお申し込みください。



夏休みの宿題はこれで完成!



## 理科採集品の名前を調べる会

夏休みに採集した草花や昆虫の名前を、図鑑などを見て調べましょう。

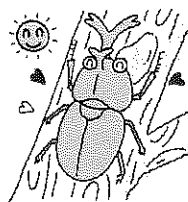
分からないときには、理科分科会の先生がたが親切に教えてくれます。

と き▽8月23日(土)、24日(日)の

午前10時～午後5時

ところ▽市立図書館

問合先▽市立図書館 (☎88-6000)



## 第18回北信越国民体育大会

### ソフトボール競技・クレー射撃競技開催

#### ●ソフトボール

と き▽8月30日(土)・31日(日)

ところ▽長山グラウンド(成年女子、少年女子)、勝山高校グラウンド(成年男子2部)、勝山南高校グラウンド(少年男子)、あさひ公園多目的広場(成年男子1部)

#### ●クレー射撃

と き▽8月31日(日)

ところ▽県立クレー射撃場(牛ヶ谷)



市民の皆さん、お誘い合わせのうえ、ご観戦ください。

## 8・9月の健康診査

健康診査を希望する人は、事前に保健衛生課へ申し込みをするか、直接会場へ来てください。

大腸ガン検診を希望する場合は、指定の容器がありますので、事前に申し込みが必要です。

2月に行ったアンケートで検診を希望された人には個人通知がいきます。

問合先: 保健衛生課健康増進係 ☎88-1111 内線262・263番

(9月1日までの分)

胸部レントゲン	200円
基本健康診査	1200円
胃がん	900円
大腸がん	500円
子宮がん	600円
乳がん	300円

会場	健診日	受付時間	胸部レントゲン	基本	胃・大腸がん	子宮・乳がん
教育福祉会館	8月18日(月)	9:00~11:00	●	●		
		13:30~15:00	●	●		
	8月25日(月)	9:00~11:00	●	●		
		13:30~15:00	●	●		
	9月1日(月)	9:00~11:00	●	●		
		13:30~15:00	●	●		

## 保健ガイド



### 赤ちゃんコーナー

#### ●3歳児健康診査

日時 9月5日(金) 13:00~14:00

場所 教育福祉会館 娯楽室ほか

対象 平成6年7、8月生まれ

#### ●1~2カ月児子育て教室

日時 8月18日(月) 10:00~11:30

場所 教育福祉会館 3階第3・4研修室

内容 子育てについてグループワーク・保健婦による講義

#### ●母子クリニック

日時 8月22日(金) 13:00~14:00

場所 教育福祉会館 娯楽室

対象 乳幼児

内容 身長体重測定

小児科医師及び保健婦による育児相談



### 成人コーナー

#### ●機能訓練事業 毎週木曜日

日時 8月21日(木)、8月28日(木)

9月4日(木)、9月11日(木)

13:30~15:00

場所 教育福祉会館 身障者研修室

#### ●健康体操教室 毎週金曜日

日時 8月22日(金)、8月29日(金)

9月5日(金)、9月12日(金)

9:00~10:00

場所 教育福祉会館 娯楽室

#### ●勝山成器断酒会例会 第2・4日曜日

日時 8月24日(日)、9月14日(日)

13:00~15:00

場所 教育福祉会館 身障者研修室



## 9月1日は防災の日

<b>8</b>						
日	月	火	水	木	金	土
					1	2
3	4	5	6	7	8	9
10	11	12	13	14	15	16
17	18	19	20	21	22	23
24 31	25	26	27	28	29	30

<b>9</b>							
日	月	火	水	木	金	土	
		1	2	3	4	5	6
7	8	9	10	11	12	13	
14	15	16	17	18	19	20	
21	22	23	24	25	26	27	
28	29	30					

○は広報発行日、□は家庭の日、◇は祝日（または振替休日）。

毎月第3日曜日は「家庭の日」

### 定例相談

(利) (用) (だ) (い) (さ) (く) (づ) 8/18~9/16

相談名	相談日	会場・問合先	内 容
法律・年金 労務相談 (第1水曜日)	9月3日(水) 9:00~13:00	教育福祉会館 ☎88-1111 内線531番	弁護士・社会保険労務士による法律相談
くらしの相談 (第1水曜日)	9月3日(水) 9:00~13:00	教育福祉会館 ☎88-1111 内線233番	消費生活に関する相談
巡回人権・行政相談 (第2水曜日)	9月10日(水) 13:30~16:00	北谷公民館 ☎88-1111内線214	人権問題や行政への要望や苦情、子どもの人権相談など
人権・行政相談 登記相談	8月20日(水) 9:00~13:00	教育福祉会館 ☎88-1111 内線214番222番	人権問題や行政への要望や苦情、子どもの人権相談など 登記に関すること
交通事故相談 (第3水曜日)	8月20日(水) 10:00~15:00	教育福祉会館 ☎88-1111 内線227番	交通事故によるトラブルなど
社会保険相談	8月20日(水) 10:00~15:00	勝山商工会館 ☎88-1111 内線254番	社会保険に関する相談
中小企業労働 相談	毎週月・火・木・金曜日 9:00~16:30 毎週水曜日 13:00~17:00	奥越合同庁舎 ☎85-1280 内線252番	仕事上での悩みなど
介護相談	毎週金曜日 10:00~15:00	教育福祉会館 ☎88-1111 内線531番	介護アドバイザーによる相談
結婚相談 (第1・3金曜日)	9月 5日(金) 10:00~15:00	教育福祉会館 ☎88-1111 内線531番	結婚に関する悩みごとなど
補聴器相談	8月18日(月) 13:30~15:00	教育福祉会館 ☎88-1111 内線503番	補聴器の修理や購入について
一般健康相談	毎週水・木曜日 13:00~14:30	奥越保健所勝山保健部 ☎88-0359	健康に関するあらゆる問題
老人・精神保 健相談 (第1・3水曜日)	8月20日(水) 9月 3日(水) 14:00~15:00	奥越保健所勝山保健部 ☎88-0359	予約制
エイズ相談 (第2・4月曜日)	8月25日(月) 9月 8日(月) 13:00~15:00	奥越保健所勝山保健部 ☎88-0359	
小・中・高校 生と親の悩み ごと相談	毎週月から金曜日 9:00~16:00	教育福祉会館 (青少年室) ☎88-1111 内線509番	あらかじめ電話で予約してください
心配ごと相談	毎週月から金曜日 9:00~17:00	教育福祉会館 ☎88-1111 内線531番	家庭問題など生活上の悩み 水曜日のみ18:00~20:00 まで受け付けます。

### 9月 家庭の日推進テーマ

おとしよりをうやまい  
お互いにおもいやりの心をもとう

### 休日・祝日救急当番医

診療時間は、9:00~17:00まで

- 8/24(日) 勝山病院 ☎88-0350
  - 8/31(日) 勝山病院 ☎88-0350
  - 9/7(日) 西野産婦人科医院 ☎87-1661
  - 9/14(日) 若林こども内科クリニック ☎88-2415
  - 9/15(月) 芳野医院 ☎88-2005
- 問い合わせは消防署(☎88-0400)へ。

### テレホンサービス

火災発生の問い合わせ ☎88-5100 (テープ吹き込み)  
ヤングテレホン ☎88-1004 (直通)  
9:00~16:00まで受付

### 献血

献血 血 9月12日(金) サンプラザ 10:00~16:00

### 市立図書館から

☎88-6000

- アニメ上映会  
8/27(水) 10:30~ 9/14(日) 13:30~
- おはなしでてこい 紙芝居と絵本の読み聞かせ会  
9/13(土) 14:00~
- ナイトシアター  
8/26(火) 19:00~

### 人口の動き

(7月1日現在)

男 14,295人 (前月比 -15人)  
女 15,336人 (前月比 -2人)  
計 29,631人 (前月比 -17人)  
世帯数 7,911世帯 (前月比 +6)

今月の納税  
市県民税(第2期)  
9月1日(月)

# シリーズ 31 『走れ京福電車』

## “存続元年”みんなで乗ろう京福電車 駅駐車を整備

市ではこのたび、電車の利用促進を図ろうと、勝山駅西側の駐車場約三千二百平方メートルの整備工事を行いました。

電車を利用する人の多くは自動車で乗り継ぐため、勝山駅の駐車場には毎日、百台以上の車が止められています。しかし、雨の日には水たまりができて足元が悪いことから、改善が望まれていました。

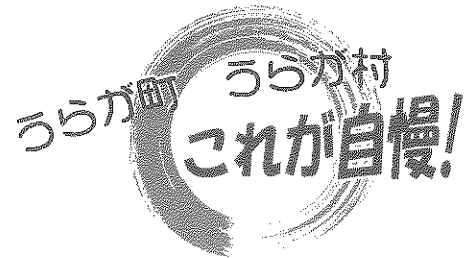
昨年は青年会議所によって夜間照明が取り付けられ、今回の整備工事で一段と駐車場環境が改善されました。



▶ 整備された駐車場に並ぶ自動車

工事は、リサイクル用アスファルトに砂利を混ぜた、簡易舗装形式で行われました。駐車台数は約百五十台。白線引きは、近々、市民団体によるボランティアで行われる予定です。

また、これより先に舗装工事を行った保田駅では、鹿谷町まちづくり協議会の会員らが白線を引き、約六十台分の駐車場が完成しています。



自然観察が満喫できるところ

## 池ヶ原湿原

池ヶ原湿原は、平泉寺町小矢谷地区からさらに奥へ車を走らせた、奥越高原牧場そばに広がる「ふるさと自然公園」の一角にあります。

約一・五ヘクタールの湿原には、三メートル近くあるヨシが茂り、その間に総延長五百メートルの木道が敷かれています。ヨシ、ハンノキ群落の沼地と、オオミズゴケ・ミカヅキグサ群落の低層湿原で構成され、春から秋にかけていろいろな湿生植物やトンボなどの昆虫を観察することができます。代表的な草花として、春はトキソウ、ミヤコイバラ、ミスチドリ、今の季節は、コバノギボウシをはじめ、ノリウツギ、キスゲ、コオニユリが木道脇に咲いて目を惹かせてくれます。昔この辺りはヨシの採集地で、夏場のすだれや畳の上の敷物など、生活用品の材料として使用されていたそうです。牧草地化のために一度は掘り起こされましたが、地面から水が湧きあがり、現在の湿原が生まれました。

真夏の暑さを忘れさせるさわやかな風。こずえに響くうぐいすのさえずり。木道をのんびりと歩いて、自然を満喫してみてください。うか。

※自然を守るため、草木や花をたいせつにしましょう。  
「三」は必ず持ち帰りましょう。  
※危険ですので、必ず木道を歩いてください。  
(取材協力) 松村敬二(勝山城博物館館長)



▶ 「花がきれいだね。」「遠足にちょうどいいところですね」(山口誠子さんと夏樹君と拓也君と茜ちゃん 小矢谷)。

## 編集後記

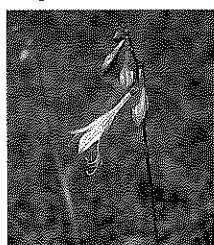
▼国際交流員として着任した口ーラさんは、子どものころお母さんからももらった日本人形と着物物がきっかけで、日本に興味を抱いたそうです▼青年海外協力隊の一員としてジンバブエに渡った土田さんは、自分の力を発する外国人労働者も増えています。まず身近な交流から。



キスゲ



コオニユリ



コバノギボウシ