

広報

# かつやま

平成11年

# 2

## No. 520

2月12日 発行

### 主な内容

- ・ごみ処理緊急事態宣言 .....2
- ・がん検診 .....4
- ・成人式 .....6
- ・Hot・話題 .....9
- ・情報ボックス .....13

発行 福井県勝山市 編集 市長公室秘書広報課  
 〒911-8501 勝山市元町1丁目1-1  
 TEL 0779-88-1111 FAX 88-1119  
 (URLアドレス) <http://www.hokuriku.or.jp/katuyama>  
 (Eメールアドレス) [katuyama@land.hokuriku.or.jp](mailto:katuyama@land.hokuriku.or.jp)

## 絶景 スキー最良の日



(2/6 雁が原スキー場にて)

自然史のアミューズメントパーク

## 恐竜エキスポ@ふくい2000

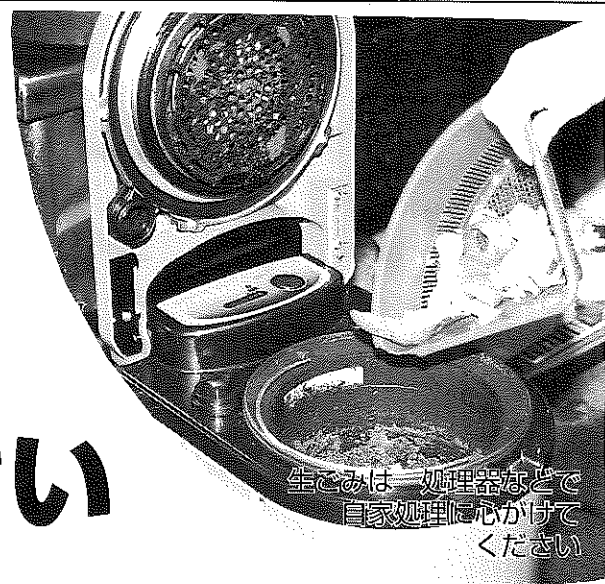
テーマ

地球の再発見、  
時代の展望

平成12年7月20日(祝・木)~9月17日(日)60日間 メーン会場：長尾山総合公園 サブ会場：大野市・和泉村



# 分別収集にご協力ください



生ごみは生ごみ処理器などで自家処理に心がけてください

## ごみ処理

### 緊急事態宣言

勝山市クリーンセンターの操業停止に伴い、勝山市のごみ処理は危機的な状況になりました。

市といたしましては市民の皆様可能な限り、ご迷惑をかけない方法で対処したいと考えています。市民の皆様におかれましても、現在の状況をじゅうぶんご理解いただき、ごみの分別処理についてご協力いただきますようお願い申し上げます。

## 今まで

### 燃やせるごみ

#### 分別方法が変わる主なもの

- ビニールひも、ラーメン・菓子等の袋、ラップ類、スーパーの袋など
- 新聞・雑誌等の紙類
- 食品トレイ、ラーメンカップなど
- 弁当パック、マヨネーズ容器など

### 燃やせないごみ

#### 分別方法が変わる主なもの

- シャンプー容器、洗剤容器、歯磨きチューブ、化粧品チューブなど

燃やせないごみへ

資源ごみへ

2

1

2

4

#### ごみに関する 問い合わせ先

- ・グリーンヒル上野  
(平泉寺町上野)  
☎88-3216
- ・市役所保健衛生課  
☎88-1111  
(内線264番)

施設に持ち込んでください

### 可燃性 粗大ごみ

### 市が処理 できないごみ

従来と変わりません

## ごみのリサイクル 減量化を!

### 分ければ資源、混ぜればごみ

生ごみは生ごみ処理器やコンポストなどで自家処理に心がけてください。生ごみ処理器などを購入された場合は市の補助制度(5割、限度額4万円)がありますので、ご活用ください。

包装紙やコピー機などの紙も細かく分別すれば資源になります。ごみ、にせず、資源化にご協力ください。古紙類はできる限り地区や団体の集団回収に出してください。

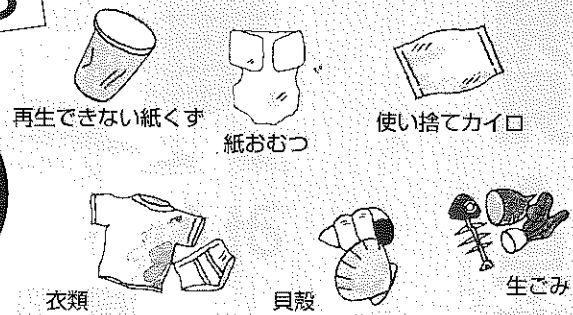
ペットボトルはもちろん、トレイやラーメンカップ、発泡スチロールもきれいに洗って回収すればリサイクルできますので、ご協力をお願いします。



# ごみの 出しかたが変わります

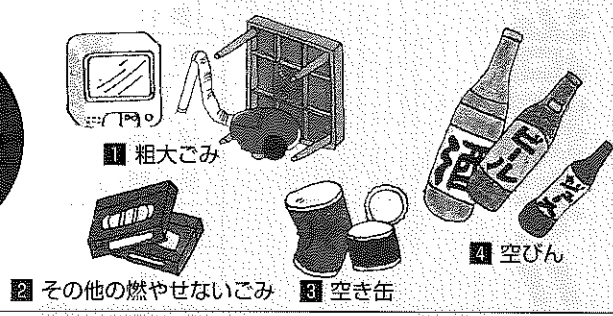
3月1日から

## 燃やせる ごみ 週2回



**燃やせるごみステーションへ**  
 ○生ごみは極力生ごみ処理器等で処理してください。  
 ○紙おむつは汚物等を取り除いてください。  
 ○指定袋には必ず名前を書いてください。

## 燃やせない ごみ 週1回



**燃やせないごみステーションへ**  
 ○①、②、③、④はそれぞれ収集日が異なります。  
 ○粗大ごみには必ずシールを貼ってください。  
 ○空き缶、空びんはラベルとキャップをはがして水洗いしてください。

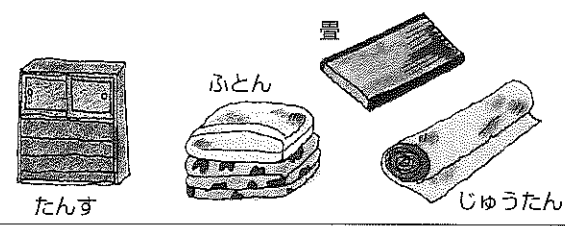
## 新しい分類 資源 ごみ 週1回

(収集は4月1日からになります)



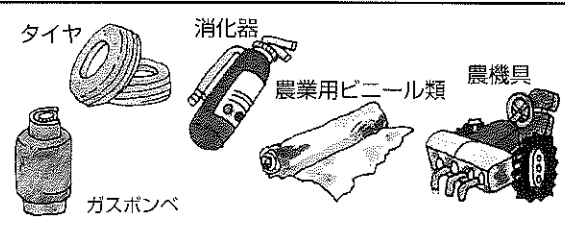
**資源ごみステーションへ**  
 (各区で1カ所従来のステーションとは別に設置されます)  
 ○①、②、③、④はそれぞれ収集日が異なります。  
 ○古紙類はできる限り集団回収に出してください。  
 ○トレイや容器類は中までよく洗ってください。

## 可燃性 粗大ごみ



**直接施設に持ち込み**  
 ○持ち込み先は、保健衛生課に問い合わせてください。

## 市が処理 できないごみ



○タイヤやバッテリー、注射器などは、販売店や病院に引き取ってもらってください。  
 ○産業廃棄物は産業廃棄物処理業者に適正に処理してもらってください。

# 死亡原因の1位 がん

## 検診で

## 早期発見・早期治療を!!



みんな  
健康が一番!!

福井県では昭和五十五年以來、「がん」が死亡原因の一位を占め、平成八年には「がん」で千八百五十九人（全死亡者の二八％）のかたが亡くなっています。「がん」から身を守るためには、生活習慣の見直しによる一次予防が重要であることはいうまでもありませんが、早期発見、早期治療を促す検診の重要性が広く指摘されています。

皆さんも積極的に検診を受け、がんの早期発見、早期治療に努めましょう。

(表1)

部 位	がん発見率(位)	早期がんの割合(位)
胃	7	1
子 宮	7	3
乳 房	8	1
肺	16	1
大腸	23	13

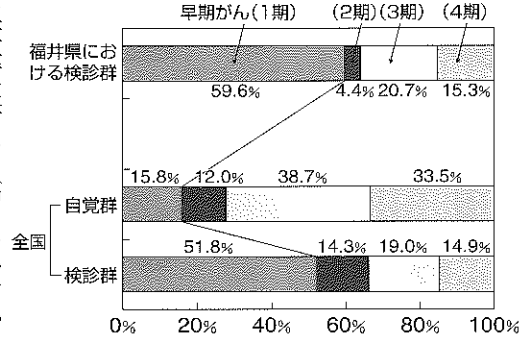
がん検診の精度：全国における福井県の順位  
(平成5~7年度の最高順位)

## がん検診は 早期発見に有効

昨年の四月に厚生省は、がん検診の有効性に関する研究班の報告を発表しました。その解釈をめぐり、一部で「部位（肺がん検診と乳がん検診）によっては有効性に疑問がある」との指摘がありました。しかし厚生省の報告は、がん検診の必要性を否定したのではなく、より有効性の高い検診方法の導入の検討を求めた内容となっています。さらに福井県では独自に、過去のがん検診に関するデータ（昭和六十二年〜平成八年）をまとめ、検診が「がん」の早期発見につながっているという報告をしています。特にがん検診の精度では、福井県は全国の自治体の中で上位を占めているという結果が出ています。(表1)

県の発表内容を受診の動機別で見ると、自覚症状があつて医療機関を訪れた人の早期の肺がん発見率が一五・八％であるのに対して、がん検診による早期の肺がん発見率は五九・六％（全国一五・一・八％）でした。(グラフ1) また、乳がん検診についても、検診で発見された人

肺がん検診早期がん発見率(グラフ1) - 昭和62年~平成8年-



の生存率は著しく高くなっています。

このように、自覚症状があつてから医療機関にかかるより、検診を受けた場合のほうが早期がんの発見率はかなり高くなっています。つまり、肺がん検診、乳がん検診とも、がんの早期発見に対してかなり有効であるといえます。

乳がんについては予防策はほとんどないといわれています。検診で早期発見することが最もたいせつです。四十代の女性には特に乳がんの発見率が高くなつているので、検診を受けるようお勧めします。

# 自分自身の健康管理のため 健康診査を受けましょう

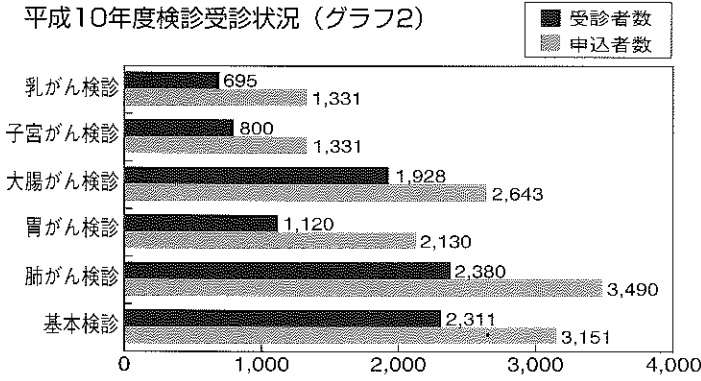


健康診査(がん検診を含む)も結構です。  
まず健康診査を申し込み、必ずこの問い合わせは、保健衛生課(☎88-1111)内線262番)へ。  
健康診査(がん検診を含む)についての問い合わせは、保健衛生課(☎88-1111)内線262番)へ。

勝山市では毎年、市民の健康管理のために、成人を対象にした健康診査(がん検診を含む)を行っています。平成四年からは特に、生活習慣病(がん、高血圧、糖尿病など)の発病が心配される四十歳以上(女性は三十歳以上)を対象に受診希望を取りまとめ、健康診査受診率の向上を図っています。

今年四月以降に実施する健康診査についても、対象者がいる

平成10年度検診受診状況(グラフ2)



また、職場で検査を受けるかたも多いようですが、職場では実施していない検査項目もありますので、ぜひご利用ください。

平成十年年度の勝山市の健康診査受診状況をみると、受診者が申し込み者の五割(七割程度(グラフ2))となつています。検診を受けようという気持ちがありながら、受診できない場合

もあるようですが、自分自身の健康のためにぜひ検診を受けてください。指定された検診日に都合がつかないときは、ほかの検診日に受診することができます。「広報かつやま」に毎月掲載されている検診日を確認して、都合のつく日に受診していただい

平成11年度健康診査申込書  
〒911-0804 勝山市 沢町  
1丁目番号  
勝山 太郎様

この健康診査は、3月5日までに区の役員が回収させていただきます。  
封の必要がありまします。お手元の封印用をご用意ください。

記入方法  
また、ご都合がつかない場合は、郵送日までに医師の検診申込書へ提出ください。  
郵送日付の欄: お住まいの町を記入してください。○印を付けてください。  
〒に各町の名を記入し、お住まいの町を記入してください。

受診しない理由  
1. 検診を受ける。 2. 検診を受ける。 3. 検診を受ける。 4. 検診を受ける。 5. 検診を受ける。 6. 検診を受ける。

受診しない理由  
1. 検診を受ける。 2. 検診を受ける。 3. 検診を受ける。 4. 検診を受ける。 5. 検診を受ける。 6. 検診を受ける。

氏名	性別	年齢	基本健康診査	がん検診	その他
勝山 太郎	男	45	○	○	○
勝山 花子	女	45	○	○	○

※ 88-1111 内線 262, 263

## 地域の

## 健康づくり後押し

### 勝山市保健推進員

今年度から、「母子保健推進員」が「保健推進員」に変わり、新しく委嘱された五十八人の推進員の皆さんが、地域の健康推進事業に取り組んでいます。昨年六月からは推進員としての知識を深めるために研修会で、がん予防や運動と栄養、また老人介護などについて学んでいます。昨年の地区文化祭では、手作りのエプロンを身に付け、赤ちゃんの写真展や健康茶の紹介をしました。



推進員の皆さんは、「研修会で学んだことを自分たちの生活の中で無理なく実践することを心がけ、地域の人も健康づくりや健康診査の受診を、機会あるごとに呼びかけていきたい」と話しています。

▲手づくりのエプロンとのほり活動でPRする保健推進員の皆さん。



はたち  
二十歳の夢  
そして  
こんな  
勝山に  
...



勝山の自然、特に山がすきです。私は県外で幼児教育について勉強しているのですが、勝山の子どもたちは、都会の子と比べてのびのびとしていると思います。豊かな自然環境の中で、育ってるからでしょうね。

岸上 亜希子さん 寺尾＝



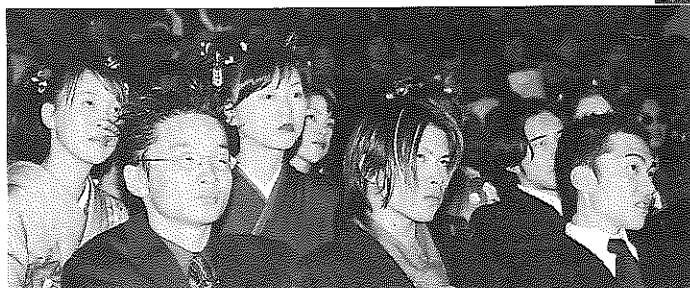
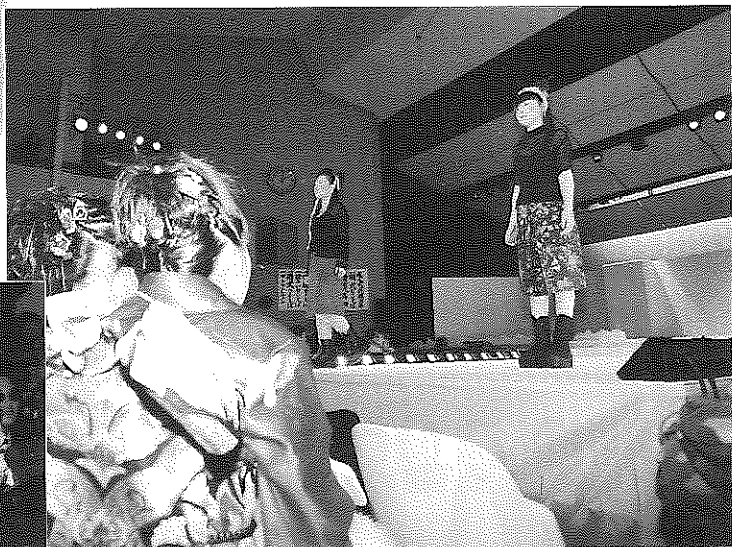
勝山は自然が豊かで、スキー場や恐竜など話題もあります。特に、恐竜については化石がたくさん発掘されているところとして全国的に有名です。こうした特色を生かして、まちづくりをすすめたらよいのではないのでしょうか。

仲谷 幸洋さん 伊知地＝



昨年まで京福電車を利用して学校に通っていました。勝山には、平泉寺をはじめいろんな観光スポットがあります。京福電車の存続問題がとりあげられていますが、京福電車を利用した観光PRに力をいければ、電車の利用促進にもつながると思います。

山内 のり子さん 本郷＝



新しい...  
門出

厳粛に成人式

平成11年の勝山市成人式が、「成人の日」の1月15日に市民会館で行われました。出席した343人の若者は着物や背広に身を包み、新しい門出の日を迎えました。

式典のあと行われたアトラクションでは、繊維産業への関心を高めてもらおうと、若手デザイナーらがファッションショーを企画。新成人は、「舞台設定や音楽もよかった。想像していた以上に本格的だった」などと話し、同世代の若者のパワーと、地元産業の魅力を感じた様子でした。

# 「新成人の声」作文入選者

## 最優秀賞

二十歳の今

斎藤 朋 巳

遅羽町蓬生

## 優 秀 賞

社会人二年目を迎えて

山 内 健太郎

荒土町細野

私の選んだ道

多 田 織 恵

荒土町松田

すべての人に「ありがとう」を

山 内 のり子

鹿谷町本郷

成人式を迎えてから

渡 邊 一 成

鹿谷町保田

ありがとうの言葉を贈りたい

山 場 由 紀

昭和町3丁目

## 佳 作

天使たちへ

石 塚 エ リ

荒土町北宮地

最近強く心に思うこと

田 中 芳名子

北郷町東野

戦争と平和

立 平 晃 一

北郷町森川

20歳を迎えて

田 中 佑 季

北郷町東野

大学生になって気づいたこと・考えたこと・  
見えてきたこと

前 川 壽 人

鹿谷町本郷

今までの思い出

山 内 牧 子

鹿谷町本郷

新成人となって考えたこと

本 尹 育 恵

鹿谷町本郷

ニューヨークの思い出

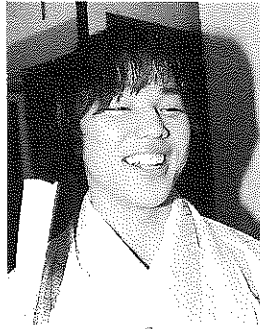
森 下 昇 彦

滝波町1丁目

二十歳の誕生日

大久保 千 恵

元町2丁目



教師を目指しています。子どもたちが、勝山のことを好きになってほしいですね。お年寄り子どもたちがふれあう機会をつくって、子どもたちがふるさについて学ぶといいと思います。

平 林 茂 将さん =平泉寺=



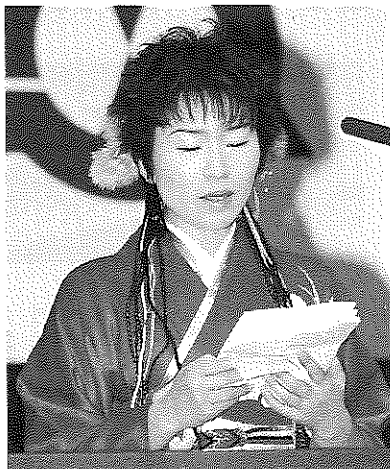
福祉について勉強しています。地域の人が交流できるような施設を市内各地に増やしてほしいです。こうしたところで、福祉サービスも提供できるようになれば、地域のお年寄りに喜ばれるのではないのでしょうか。

田 中 洋 子さん =北宮地=

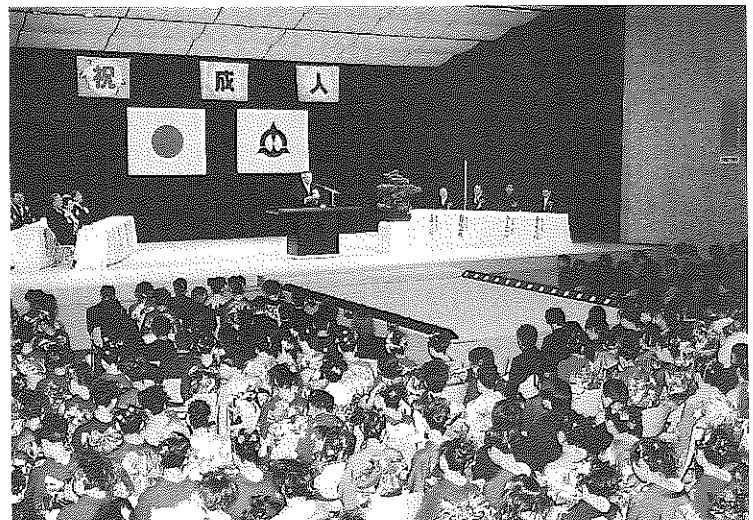


将来はエンジニアになりたいくて、大学で電子工学を学んでいます。若い人がたくさん集まる勝山になってほしいです。娯楽施設も必要だと思いますが、若い人が働けるように企業を増やしてほしいと思います。

東 川 孝 さん =芳野町=



遅羽町の斎藤朋巳さんが、「新成人の声」最優秀賞に選ばれた作文を朗読。自らの体験と両親への感謝を込めた話しに、参列者から盛んに拍手が送られました。



今年の新成人は363人（住民登録）。約300人の来賓と家族が見守る中、成人式が厳粛に行われました。市外に転出している43人の若者も、帰郷して式典に出席しました。

# 勝山ニューホテル

## 寄付受け入れ

### 再開に向け準備すすめる

市はこのほど、相互不動産株式会社（多田精一社長）から、勝山ニューホテル（建物）の寄付を受けました。一月二十六日に教育福祉会館で行われた受渡式で、近藤市議会議長と市関係者、会社関係者らが立ち会った中、多田社長から今井市長に寄贈目録が渡され、両者が寄付契約書に調印をしました。

建物は鉄筋六階建て、延べ約八千三百平方メートルで、客室七十室（百四十人収容）のほか、レストランや宴会場などを備えています。同ホテルは平成元年十一月にオープンし、以来九年間、観光客の宿泊や各種パーティー、また会議などに利用されてきました。しかし、会社の事情により経営継続が困難になり、昨年末から営業を停止していました。



多田社長は、「閉鎖を決定して以来、多くの人から意見や激励をいただき、ホテルが企業の範囲を越えた存在であるとの認識を深めた」と話し、市民の熱い思いに応えるために、寄付を決定したことを明らかにしました。市では今回の寄付を受け、観光客の誘致など地域振興の立場から、ホテルを再

◀寄贈目録を読み上げる多田社長



開する方向で民間事業者と話し合いをすすめています。

## 恐竜 雑学講座 ⑥



### 本格的な調査開始 初年度から大きな成果

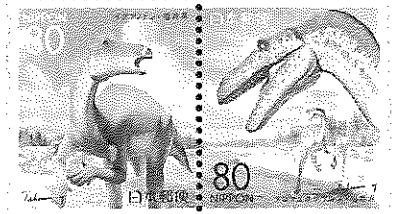
昭和63年の北谷での化石発見と事前調査を受け、県立博物館は翌年から5カ年間の恐竜化石発掘調査を実施しました。

平成元年にはカマラサウルス科の歯、アロサウルス科のせきつい骨、イグアノドン科の歯などの化石が相次いで発見され、初年度から大きな成果が表れました。市ではこの年、ふるさと創生1億円のうち8,000万円を「恐竜のまち構想」基金に充てることを決定。市役所内にプロジェクトチームを結成し、事務レベルでの検討を開始しました。そして、県立博物館の研究を支援する立場から、恐竜化石が眠る地層を含む土地の買収を始めました。

数年前までは予想もできなかった恐竜化石の発見と、数々の発掘成果。まさにまちづくりの「試金石」ともいえる「恐竜」を核としたまちづくりがこの年動き始めました。

## 日本初 「恐竜」切手発行

2月22日から  
全国で



北陸郵政局では、平成十一年の「ふるさと切手」第一号として、二月二十二日に、全国で初めて「恐竜」を題材にした八十円郵便切手を発行します。切手の原画は、恐竜画で有名なイラストレーター山本匠さんが作成しました。

切手には、北谷町の手取層で化石が発見された草食恐竜のイグアノドンと、肉食恐竜のドロマエオサウルスが描かれ、同郵政局の「ふるさと切手」としては最高の千二百万枚を発行します。北陸管内のすべての郵便局のほか、東京や大阪など、主要都市の定例販売局でも販売します。



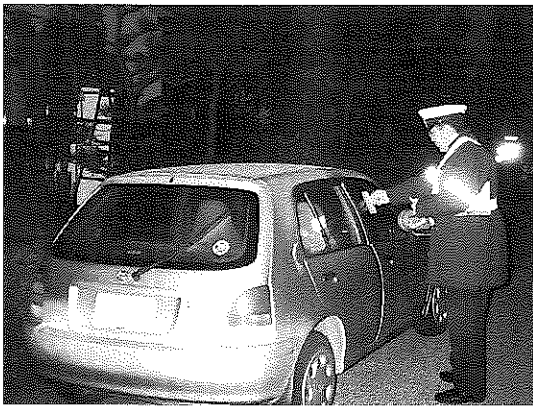
# Hot 話題



## 冬の火災に用心 我が家の防火点検

市消防署は1月13日、小学校4年生以上の児童約千人を、一日消防署長に委嘱しました。家庭や地域から火災をなくそうと、毎年夏と冬の2回実施している事業で、児童一人ひとりが各家庭の火の取り扱いなどについて点検する「我が家の防火点検」を行っています。

この日村岡小学校を訪れた上山消防署長は、児童代表の笠川康平君に委嘱状を手渡しました。引き続き櫻町森彦君が自分の家で、「ストーブの上に洗たく物がないか」、「ガス漏れ警報器はあるか」など、点検項目に従って火の元の安全を確認しました。点検を終えた櫻町君は、「いつもストーブの火が消えるまでそばを離れません。これからも気をつけます」と話していました。



## 冬期間の路上駐車 一掃を

### ●勝山交通安全協会●

冬期間の路上駐車は除雪の妨げになるばかりでなく、道路交通の確保ができなくなります。最悪の場合は、非常時に緊急車両が通行できないことも想定されます。

勝山交通安全協会では、昭和57年以来毎年、冬期間の「路上駐車一掃パトロール」を市内全域で実施しています。

違法駐車理由は、車庫入れが面倒だとか、買物客が駐車場を利用しないなど、身勝手な考えが多いようです。まだまだ降雪時期が続きます。マナーを守って道路交通の安全確保にご協力ください。

勝山交通安全協会はこの活動が認められ、昨年12月に「地域ぐるみ大雪活動優良団体」として知事表彰を受けました。



## 昔ながらの品物求め、 通り賑わう 年の市

目かご、きね、うす、ござ帽子など、昔ながらの生活用具が露店にならべられる恒例の“年の市”が、1月24日に本町通りで開かれました。この日を待って市外、県外から訪れる人も多く、店先では「少しまけてくださいね」、「いや、これが精いっぱいね」と、買い手と売り手の間の駆け引きがみられました。また、ほん菓子やとち餅など“なつかしい味”を買い求める人が列をつくり、人出のピークを待たずに売り切れてしまう品物ものもありました。

年の市は、江戸時代に小笠原公が旧正月用の品物を近在の農家に売らせたのが始まりで、約300年の歴史があるといわれています。今年は天候にも恵まれ、約2万2千人の人出でにぎわいました。

# ひとへ声

## みんなのページ

## 達者です

### 水菜づくり50年

三觜なつをさん(74) 〓北市〓

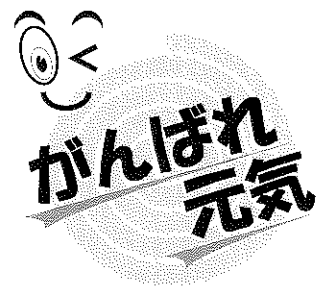


「私がこの家に嫁いできたころ、主人と二人で荷車を引いて、大野の八百屋さんへ水菜を売りに行きました。勝山にもお得意さんがいましたし、当時から評判が良かったですね」と話す三觜なつをさん。五十年余り水菜づくりにかかわり、今も出荷の最盛期には、お嫁さんが収穫してきた水菜を、一日に四百から五百個わらで束ねています。今年も三反余りの水田を利用して水菜を栽培し、二月に入

つてから、勝山水菜の出荷時期を迎えています。「本当においしいのは、今から。二月下旬からとれる水菜は甘みがあっ

てみずみずしい」と三觜さんはいいます。  
「健康のために何かされてい

ますか」という問いには、「田んぼ仕事ばかりしてきましたから、何もありません。でも、三十年くらい前から一度もお医者さんにかかったことはありません」と話し、長年健康生活を実践しています。楽しみは大好きな五木ひろしの歌を聞くこと。「コンサートへ行ったり、そこで知りあった人たちと話したり、そんな楽しみがあるから元気なんです。しょうかね」。農業の苦勞を感じさせない、若々しい笑顔で答えてくれました。



一番に  
なってみよう

平泉寺小学校では三年生から

平泉寺町平泉寺 若林 慧君(9)

六年生の児童が、冬期間の体力向上を目指してクロスカントリースキーに励んでいます。

三年生の若林慧君は、今年初めてクロスカントリースキーを経験する一人。週二回、放課後になるとグラウンドに出て、上級生に混じって慣れないスキーに挑戦しています。「最初は難しかった」という若林君も、「五、六年生のお兄ちゃんたちに教えてもらってだいぶできるようになった」といいます。

浅い三年生は、腕を大きく振ってスキーを前に蹴り出すように走る練習から。それからようやくストックを手に、約三十メートルの直線コースを何度も往復します。「いちばん難しいのは、ストックとスキーを合わせるところ」。家では「ゲームで遊ぶことが多い」という若林君ですが、「クロスカントリースキーで一番になってみたい」と、グラウンドに積もった雪の上をクルラスの仲間と一っしょに楽しそうに走っていました。

# 仲間

## できあがりを楽しみ

### パッチワーク講座

勤労婦人センターで開講しているパッチワーク講座は、今年で二年目を迎えました。受講生は、互いに教えあひながらベッドカバーやテーブルクロスなどを仕上げられています。開講当初から受講している木地敏子さんは「パッチワークを始めたからおもしろくて」と、週一度開かれるこの講座を楽しみにしています。受講生から次々に質問を受



ける講師の藤堂朱実さんは、熱心に取り組む受講生の姿に感心しています。

パッチワークの模様は、小さく切った生地をつぎ合わせて作ります。作品を仕上げのために根気が必要で、竹田志づ子さんは「目をそろえてきちんと重なるように縫うのがたいへん」と話します。また、「生地の色あわせが難しい」と受講生は口をそろえます。

同じ模様でも、生地の色の組み合わせによって仕上がりに違いがでます。そのため、作品には受講生それぞれの個性が表れています。斎藤紀美子さんは、「生地はリバティプリントを使っています。海外で買ってきてもらったもので、以前からこの生地で作ってみたいとあこがれていました」とこだわりをもって取り組んでいます。

昨年の市民総合文化祭では、受講生がこれまで製作した作品を展示しました。なかでも、十六種類の模様を組み合わせたサンプリキルトは大好評でした。サンプリキルトは、二メートル四方もある力作で、受講生ひとりひとりがこの作品に取り組みました。普通なら一年はかかる作品ですが、それぞれ四、五カ月ほどで仕上げたそうです。今後はスタンドグラスキルトやリュックサックを作る予定で、受講生は生地選びを始めました。



高原 麻美さん(23) =郡町1=

# 青春ing

## パトロール隊員に

### あこがれて

高原麻美さんは、スキーじゃ△勝山で、けが人の救助や危険箇所の点検をするパトロール隊員として活躍しています。

すが、負けず嫌いなので男性と同じように取り組んでいます。最初のころは、どのように救助したらよいか分からず、よくしかられました。しかられるのはそれだけ見込みがあるからなんだと自分を励まして、どんな事故が起きても対処できるように、技術を身につけてきました。助けた人から「ありがとう」と言われることがうれしいです。

三月にパトロール隊員としての知識と実技が問われる試験があるので、挑戦するつもりです。

パトロールの仕事に就いて五シーズン目になります。朝は七時ごろからコースを点検し、夕方にはお客さんが降りたかどうか確認しています。一日中ゲレンデに出ているので、体力的にきつい仕事です。それに、毎日なんらかの事故が起きるので、気を緩めることはできません。ボート搬送など力仕事もありま

## 未来に残そう京福電車 ⑪

電車の利用客数が減少しています。助成制度を活用して、積極的に京福電車に乗りましょう！

### 回数券購入助成

**回数券（10枚つづり）購入金額の2割**

勝山～福井間（10枚つづり）が8,100円のところ、**6,480円**で購入できます。

例えば、福井へ自動車等で通勤している人が1ヵ月に2回電車を利用すると、2ヵ月半で10枚つづりの回数券を使いこなすことができます。

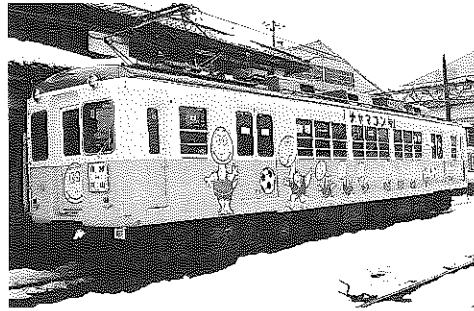
### 定期券購入助成

**定期券購入金額の1割**

**3ヵ月と6ヵ月の通学定期券は2割**

例えば、勝山～福井間で1ヵ月の通勤定期27,720円が**24,940円**で購入できます。

学生には学期通学定期券「がっきくん」がお得！



◀新しいチャマゴン電車

### 団体利用割引

**団体運賃の5割**

対象人数は15人以上です。例えば、大人20人が福井へ行く場合、通常は18,000円ですが、京福の団体割引と市の助成制度を利用すると**7,690円**となります。

電車利用助成の申請用紙は、市役所京福電鉄越前本線存続対策室（☎内線228番）、または勝山駅、発坂タクシーにあります。

表1 貸与区分と貸与額

奨学生の区分	通学状況	貸与月額	貸与総額	返済年数
国・公立高等学校	自宅	9,000円	324,000円	7年
	自宅外	14,000円	504,000円	8年
私立高等学校	自宅	21,000円	756,000円	8年
	自宅外	26,000円	936,000円	10年
国・公立専修学校 (高等課程)	自宅	9,000円	216,000円	5年
	自宅外	14,000円	336,000円	7年
国・公立専修学校 (専修課程)	自宅	22,000円	528,000円	8年
	自宅外	28,000円	672,000円	10年
私立専修学校 (高等課程)	自宅	21,000円	504,000円	8年
	自宅外	26,000円	624,000円	9年
私立専修学校 (専修課程)	自宅	30,000円	720,000円	8年
	自宅外	37,000円	888,000円	9年
国・公立 高等専門学校	自宅1~3年	11,000円	自宅	10年
	自宅外1~3年	13,000円	924,000円	
	自宅4~5年	22,000円	自宅外	8年
	自宅外4~5年	28,000円	1,140,000円	
国・公立大学 (短大含む)	自宅	22,000円	大1,056,000円 短大 528,000円	8年
	自宅外	28,000円	大1,344,000円 短大 672,000円	9年
私立大学	自宅	31,000円	1,488,000円	10年
	自宅外	41,000円	1,968,000円	10年
私立短期大学	自宅	30,000円	720,000円	8年
	自宅外	37,000円	888,000円	9年
大学院(修士課程)		65,000円	1,560,000円	8年
大学院(専門課程)		75,000円	3,600,000円	10年

貸与区分と貸与額▽表1参照

教育委員会では、平成11年度の育英資金貸与奨学生を、次のとおり募集します。

返済方法▽おおむね10年以内の返済方法で無利子。割賦返済で無利子。

※返済額の目安Ⅱ表2を参照

受付期間▽3月1日(月)～23日(火)

で、今春、高校や大学に進学する人。若しくは、在学中の人で向学心に燃え学業が良好でありながら、経済的理由で就学が困難な人。ほかの奨学金を受けていない人。

決定基準▽日本育英会の基準に準じます

所得制限▽貸与には所得制限があり、家族構成などによって制限額が異なります。

# 平成11年度 育英資金

3月1日から受付開始

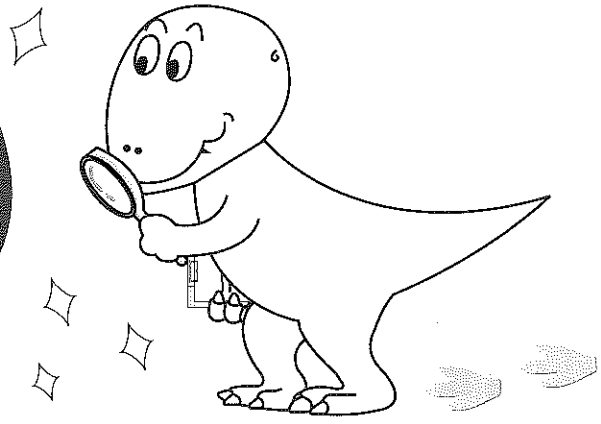
表2 割賦金の年額

貸与を受けた奨学金の額	割賦金の年額
40万円以下	5万円
40万円を超え70万円以下	7万円
70万円を超え100万円以下	10万円
100万円を超え150万円以下	15万円
150万円を超え250万円以下	20万円
250万円を超えるもの	36万円

申込・問合せ先▽教育委員会 庶務課(☎内線461番)



# 情報ボックス



## 廃車及び所有者変更は3月中旬

税務課（☎内線245番）

軽自動車やバイクにかかる税金（軽自動車税）は、毎年4月1日現在の所有者に課税されます。軽自動車、バイク、小型特殊自動車、農耕車の廃車や名義変更などは、3月中旬に手続きをしてください。

また、所有者が市内に転入したり市外に転出した時、または死亡している人の名義になっている場合も速やかに手続きをしてください。

○軽自動車、125ccを超えるバイク

手続きは県軽自動車協会、県二輪車協会などで行います。くわしくは車両を賣った販売店にお尋ねください。

○125cc以下のバイク、小型特殊自動車、農耕車

廃車の場合は、ナンバープレートと印鑑を持って市役所市民課市民係までお越しください。名義変更には新旧所有者の印鑑と自賠責保険証も必要です。

問合先▽税務課固定資産税係、若しくは市民課市民係（☎内線251番）

## 3月1日から23日まで

税務課（☎内線245・246番）

平成11年度分の固定資産課税台帳の縦覧を次のとおり行います。

縦覧期間▽3月1日（月）～3月23日（火）までの午前8時30分から午後5時15分（土・日曜日を除く）

縦覧場所▽市役所税務課

なお、平成11年度の固定資産税の第1期の納期限は4月30日（金）となります。

## 確定申告

### 無料税務相談

北陸税理士会大野支部

税理士による確定申告期の無料税務相談を行いますので、ご利用ください。

期間▽2月16日（火）～23日

（火）（土、日曜日を除く）

ところ▽市民会館

## リサイクル情報

### 譲ります（提供品）

学習机、スキー用品（板・靴25.5cm・バック・ウェア・ズボン）、編み機、アンマ機（部分的）、マットレス、スノーラジアルタイヤ、プランコ（室内用）、おまる、小型洗濯機、冷蔵庫（冷蔵のみ）

### 譲ってください（希望品）

洗濯機、扇風機、クーラー、水冷クーラー、ワープロ、レコード盤、ピアノ、電子ピアノ、50cc・60～125ccバイク、石うす、スキー一式、製粉機、ベビーダンス、大人用自転車、子供用自転車、三輪車、茶ぶ台、卓球台、ホイスト、はた織機、和太鼓、草刈り機、ロッカー、エアロバイク、だるまストーブ、レインコート、スキー用品（リュック・カバー・ウェア・手袋）、ロックミシン、子ども用自動車、アップライトピアノ、井戸用ポンプ、ベビーカー、CDラジカセ、電気毛布、ベビーかご、ベビーベット、パソコンプリンター（カラー）、都市ガス用ガスコンロ、コピー機、冷蔵ショーケース、チャイルドシート、加湿機、コンプレッサー、ファンヒーター

《問合先》消費者センター（企画課内）（☎内線233番）

## 求人情報

（1月22日現在）

No	職種	求人数	年齢(才)	賃金(円)	事業所・勤務地
1	倉庫係	男1人	50才以上	130,000～170,000	ケイターニット(株) 旭町1丁目
2	製材加工	男1人	20～30	200,000～220,000	松山建設(株) 荒土町別所
3	電気工事士	男1人	18～30	160,000	(有)陽藤電設 片瀬町1丁目
4	販売員	不問3人	17～40	54,000～140,800	ファミリーマート勝山南店 猪野
5	自動車整備	不問2人	18～40	135,000～220,000	(株)勝南自動車 若猪野
6	介護職	不問5人	18～35	155,000～180,000	たけとう病院 野向町聖丸
7	看護補助	不問4人	18～50	101,000～145,000	医療法人深谷病院 元町1丁目
8	整経準備	女1人	18才以上	124,800～134,400	山形ニット工場 滝波町1丁目
9	縫製	女2人	18～50	125,000～135,000	(有)ラビット 下高島
10	婦人服上衣縫製	女2人	18～40	145,000～200,000	モードディパーチャー 郡町1丁目

くわしくはハローワーク勝山（☎88-1286）へ ※賃金は税込の金額です

## 自動車の検査・登録はお早めに

中部運輸局福井陸運支局

3月は自動車の検査・登録申請が集中しますので、次に該当されるかたは早めに手続きをしてください。

- ①自動車を買ったり譲ったりして、まだ名義変更の手続きを行っていないかた
- ②自動車を廃車にして、まだ抹消登録の手続きを行っていないかた
- ③3月中に車検の有効期間が切れる自動車をお持ちで、引き続き使用されるかた(継続車検は有効期間の切れる1カ月前から受検できます)

申請手続先▽中部運輸局福井陸運支局(〒918-8023 福井市西谷1丁目1402 ☎0776-3411600)

## 女性雇用管理・介護休業制度 相談会

勤労婦人センター(☎87-3161)

とき▽2月23日(火) 午前10時〜午後4時

ところ▽勤労婦人センター  
対象▽事業主、人事労務担当者など

内容▽改正男女雇用機会均等法や改正育児・介護休業法について、就業規則の整備について、育児・介護雇用安定助成金などの活用について相談員▽福井女性少年室職員ほか

問合せ▽福井女性少年室(☎0776-2213947)、勤労婦人センター

## 奥越農業農村女性のつどい

農務課(☎内線283番)

「女性パワーで地域活性化を」をテーマに、女性の社会参画について奥越の農村女性の皆さんと話し合ってみませんか。

とき▽2月25日(木) 午後0時30分〜4時

ところ▽J.Aかつやま研修会館  
内容▽小沢禎一郎氏講演「あちゃんたちの行動で村は大変身」、参加者全員による井戸端会議(討論会)

問合せ▽農務課農業振興係、奥越農業改良普及センター(☎65-1280)

## すこやか子育て

### 相談会

生涯学習課(☎内線481番)

お子さんの育児、就学などについて心配や悩みごとのあるかたにの相談に、専門の相談員の先生が個別に心じます。

相談上の秘密は厳守します。託児も行っていますので、お気軽にお越しください。

とき▽3月14日(日) 午後1時〜4時

ところ▽教育福祉会館 3階  
対象者▽乳幼児、小学生の保護者

相談員▽医学II福井愛育病院長 石原義紀氏、心理学II福井大学教育学部助教授 松本健一氏、

申込方法▽各公民館、小学校、保育所、幼稚園より配布される申込書、または直接電話で申込締切▽3月2日(火)

## 講演会「子どもの病気とその対応」

### 保健衛生課(☎内線263番)

とき▽3月14日(日) 午前9時30分〜11時

ところ▽教育福祉会館  
演題▽子どもの病気とその対応について10〜2歳児を中

心に

講師▽河北小児科医院院長 河北美紀子 先生  
その他▽育児室を設けています  
申込締切▽3月1日(月)

## 募集

### くらしのアドバイザー・消費者モニター

企画課(☎内線233番)

消費生活の安定と向上のために、情報の提供や啓発活動などをしていただく「くらしのアドバイザー」および「消費者モニター」を募集します。

活動期間▽4月1日〜平成12年3月31日までの1年間  
募集人数▽アドバイザー114人、モニター15人

### 地域振興券取引

#### 特定事業者募集中

商工観光課(☎内線273番)

市では地域振興券交付事業に伴い、地域振興券による取引を行う特定事業者を募集しています。商工観光窓口で登録手続きを行っていますので、まだ登録をされていない該当事業者のかたはお早めにお越しください。

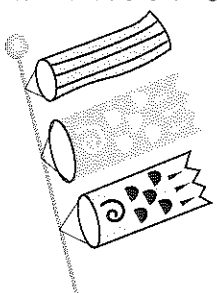
募集締切▽2月26日(金)

## 〜鯉 来いコイ〜 使わなくなった鯉のぼり大募集

商工観光課(☎内線272番)

市では、毎年皆さんの家庭で使わなくなった鯉のぼりを募集しています。

この事業は、平成3年から実施しているもので、新緑の弁天河原の川幅いっぱいカラフルな鯉が泳ぎます。集まった鯉のぼりは毎年使用し、市で保管します。ご協力ください。



## 柔道教室

体育課 (☎内線491番)

とき▽4月6日(火)より毎週火曜日に実施

少年の部(小学生) 11午後6時30分～8時

・中高生、一般の部(中学生以上) 11午後7時30分～午後9時

対 象▽なたでも

会 費▽入会金500円、年会費3,000円

※柔道着は各自で用意ください(最初は体操服でも可也)。

## スポーツ指導者講習会

体育課 (☎内線491番)

とき▽2月24日(水)午後7時～

ところ▽勤労者体育館

内 容▽指導に役立つSAQTトレーニング(実技)

講 師▽門 典男 氏

対 象▽スポーツの指導をして

いるかたならどなたでも

申込締切▽2月22日(月)

そのほか▽運動できる服装で、内スツクを持参。

## ジュニアテニススクール

体育課 (☎内線491番)

期 間▽平成11年4月10日(土)～平成12年3月末

練習日程▽北陸製薬室内コートで、毎週土曜日の午後5時～7時

対 象▽小学2～6年生

定 員▽20人

受講料▽月額500円、年間6,000円(保険料含む)

## 春山のすばらしい景色を見に行こう

### 市民スキーター大会

体育課 (☎内線491番)

とき▽3月14日(日)

日 程▽午前7時に東山いこいの森集合、7時20分に出発し取立山へ、午後3時30分にいこいの森到着予定

参加資格▽雪上コースを走破する自信のあるかた。徒歩による参加も可能です。

定 員▽20人(先着順)

申込期限▽3月5日(金)

## 英会話教室

企画課 (☎内線234番)

3月から初級と中級の英会話教室を始めます。レベルにあわせて、気軽にお越しください。

初 級(中学校レベル)▽第1・3木曜日に開催

中 級▽第2・4水曜日に開催

ところ▽教育福祉会館

時 間▽午後7時30分～

## 図書点検による休館のお知らせ

市立図書館 (☎88-6000)

市立図書館では、図書の点検のため下記の4日間を休館とさせていただきます。

期 間 2月23日(火)～26日(金)

## 図書館のまど

### ●アニメ上映会

2/28(日) 13:30～

3/14(日) 13:30～

### ●おはなしでてこい

3/13(土) 14:00～

## 家族を支える

# 国民年金

市民課年金係 (☎内線245番)

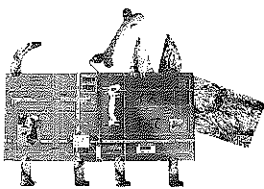
少子・高齢化社会を迎える二十一世紀前半の年金財政は非常に厳しく、高齢者層を支える現役世代の負担が大きくなっています。また、無収入

の学生の保険料負担、第三号被保険者の取り扱いなどが検討課題となっています。国では、「給付」と「負担」のバランス、世代間のバランスについて各方面からの意見を取り入れ、制度の改正をすすめています。

国民年金の被保険者の皆さんも、未加入や保険料の未納など権利の放棄や義務の不履行により、制度を不安定にすることは避けましょう。そして、定められた届け出を怠らずに、国民の義務として保険料を納めましょう。

年金はあなた自身のためだけでなく、家族や高齢者層の生活の支えになっているのです。

## 本紹介



イヌのすべて  
サーラ・ファネッリ 作

### 児童図書

少年少女のやさしい将棋  
魔法の友だちになりませんか?  
ふき  
ちよろりととっけー

### 一般図書

他力  
面接の達人99転職版  
エイジ  
恋する男たち

中原 誠 著  
村山 早紀 作  
斎藤 隆介 作・滝平 二郎 絵  
降矢 なな 作

五木 寛之 著  
中谷 彰宏 著  
重松 清 著  
篠田 節子 著

## 市嘱託職員 募集

市では、各種業務に携わる嘱託職員を募集します。

### 募集内容

- ①長山公園グラウンド管理人 ……1名  
(小型特殊免許以上)
  - ②温泉センター「水芭蕉」  
フロント業務ほか ……1名  
(40歳以下、普通自動車運転免許)
- いずれも健康で業務に支障のないかた。勤務内容などについては、下記の担当課にお問い合わせください。

**申込期限** 平成11年3月5日(金)

**申込・問合せ先** 市役所 ☎88-1111 代表

### 担当課

- ①体育課 (内線492番)
- ②商工観光課 (内線271番)

広報1月号でお知らせした所得税・市県民税の申告受付期間に誤りがありましたので、次のとおり訂正し、お詫びいたします。

所得税・市県民税  
申告受付期間 2月16日(火)～3月15日(月)  
ところ 市民会館

## 催し

### 99 かつやまアスペン 友好コンサート

企画課 (☎内線234)

- メイン・コンサート  
とき▽2月25日(木)  
開場 午後6時30分  
開演 午後7時
- ところ▽市民会館大ホール  
チケット▽2,500円(全席自由)
- ミニ・コンサート(無料)  
24日(水) 成器西小学校、  
北部中学校
- 26日(金) スキーシヤム勝山

### 高校文化部合同発表会

#### 「おいでねんせ」

勝山南高校 (☎88-0162)

勝山高校・勝山南高校の演劇・美術・書道など文化部に所属する高校生が、「おいでねんせ」と題して演劇発表と美術・書道作品の展示を行います。無料ですので、ぜひおこしください。

○演劇  
とき▽3月20日(土) 午後1時30分～5時30分

ところ▽市民会館

大野高校演劇部の発表もあります。

○美術・書道作品の展示

期間▽3月13日(土)～20日(土)

ところ▽市民会館  
問合せ▽勝山南高校顧問・川村 (☎88-0162)

### 市民ギャラリー特別展 「吉川義夫 写真展」

生涯学習課 (☎内線481番)

故吉川義夫さんが写した勝山の風景写真の作品を展示します。

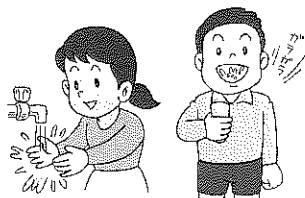
展示期間 2月19日(金)～3月6日(土)  
ところ 市民ギャラリー (市民会館内)

## かぜを予防しよう

～手洗い・うがいがたいせつです～

インフルエンザが流行しています

予防の  
ために  
たいせつな  
こと



- 流行期間中に人混みに行くのを避ける
- 手洗いとうがいを心がける
- かかった人はなるべく外出しないように
- じゅうぶんな栄養と休養をとる
- 室内の乾燥に気をつける
- マスクを着用する
- インフルエンザワクチンの接種を受ける

## 勝山左義長まつり

左義長まつり実行委員会 商工観光課内(☎内線271番)

- とき 2月27日(土) 午後1時～28日(日)  
27日午後1時から上郡区やぐらにおいて、一番太鼓が行われます。
- ところ 本町通りほか
- 内容 子どもばやしコンクール、行燈・作りものの展示、川柳コンクール、押し絵など。  
ドンド焼=28日午後9時から弁天河原にて

左義長まつり関係区長、年番長会議よりお願い

### 地球にやさしい「ドンド焼」にご協力を

有害物質であるダイオキシンの発生を防ぐために、プラスチック製の飾りもの類(ビニール製の袋も含む)をドンド焼に出さないよう、お願いします。



2

3

日	月	火	水	木	金	土
	1	2	3	4	5	6
7	8	9	10	11	12	13
14	15	16	17	18	19	20
21	22	23	24	25	26	27
28						

日	月	火	水	木	金	土
	1	2	3	4	5	6
7	8	9	10	11	12	13
14	15	16	17	18	19	20
21	22	23	24	25	26	27
28	29	30	31			

2月、3月は献血日  
がありません

○は広報発行日、□は家庭の日、□は祝日又は振替休日。

保健ガイド



赤ちゃんコーナー

- 3歳児健康診査  
とき 3月5日(金) 13:00~14:00  
ところ 教育福祉会館 娯楽室  
対象 平成8年1、2月生まれ
- 1~2カ月児子育て教室  
とき 3月15日(月) 10:00~11:30  
ところ 教育福祉会館 娯楽室  
内容 子育てについてグループワーク・保健婦による講義
- 母子クリニック  
とき 3月19日(金) 13:00~14:00  
ところ 教育福祉会館 娯楽室  
対象 乳幼児  
内容 身長体重測定  
小児科医師及び保健婦による育児相談



成人コーナー

- 機能訓練事業 (毎週木曜日)  
とき 2月18、25日・3月4、11日  
13:30~15:00  
ところ 教育福祉会館 身障者研修室
- 健康体操教室 (毎週金曜日)  
とき 2月19、26日・3月5、12日  
9:00~10:00  
ところ 教育福祉会館 娯楽室
- 勝山成器断酒会例会 (第2・4日曜日)  
とき 2月28日、3月14日  
13:00~15:00  
ところ 教育福祉会館 身障者研修室

定例相談

ご利用ください

2/17~3/16 (相談無料)

相談名	とき	ところ	問合せ先
法律・年金労務相談 (第1水曜日)	3/3(水) 9:00~13:00	教育福祉会館 身障者研修室	社会福祉協議会 ☎内線531番
社会保険相談	2/17(水) 10:00~15:00	勝山商工会館	市民課年金係 ☎内線254番
巡回人権・行政相談 (第2水曜日)	3/10(水) 13:30~15:30	村岡公民館	秘書広報課広報係 ☎内線214番
人権・行政相談 (第3水曜日)	2/17(水) 9:00~13:00	教育福祉会館 身障者研修室	総務課行政係 ☎内線222番
登記相談 (第3水曜日)	2/17(水) 10:00~15:00	教育福祉会館 身障者研修室	総務課交通防災係 ☎内線227番
交通事故相談 (第3水曜日)	2/17(水) 10:00~15:00	教育福祉会館 身障者研修室	総務課交通防災係 ☎内線227番
中小企業労務相談	毎週月~金曜日 9:00~17:00	奥越合同庁舎	奥越合同庁舎 ☎65-1280 内線252番
介護相談	毎週金曜日 10:00~15:00	教育福祉会館 身障者研修室	社会福祉協議会 ☎内線531番

相談名	とき	ところ	問合せ先
補聴器相談 (第1・3月曜日)	3/1(月) 3/15(月) 13:30~15:00	教育福祉会館 1階ロビー	福祉事務所保護係 ☎内線503番
一般健康相談	毎週木曜日 13:00~14:30	教育福祉会館 身障者研修室	社会福祉協議会 ☎内線531番
老人・精神保健相談 (第1水曜日)※予約制	3/3(水) 14:00~15:00	奥越保健所 勝山保健部	奥越保健所 勝山保健部 ☎88-0359
エイズ相談 (第2・4月曜日) 血液検査実施	2/22(月) 3/8(月) 13:00~15:00	教育福祉会館 身障者研修室	社会福祉協議会 ☎内線531番
婦人相談 (第3金曜日)	2/19(金) 10:00~13:00	教育福祉会館 福祉事務所	福祉事務所 (児童相談委員) ☎内線508番
結婚相談	2/19(金) 3/5(金) 10:00~15:00	教育福祉会館 身障者研修室	社会福祉協議会 ☎内線531番
小・中・高校生と 親の悩みごと相談 ※電話予約制	毎週月~金曜日 9:00~16:00	教育福祉会館 青少年室	青少年室 ☎内線509番
心配ごと相談	毎週月~金曜日 9:00~17:00 夜間相談=水曜日 18:00~20:00	教育福祉会館 身障者研修室	社会福祉協議会 ☎内線531番

ヤングテレホン ☎88-1004 (直通) 9:00~16:00まで受付 勝山市役所 ☎88-1111(代)

毎月第3日曜日は家庭の日

推進  
テーマ **2月**

わが家の  
歴史を語りあい  
寒さに負けない  
体力をつくろう

**休日救急当番医**

診療時間は、9:00~17:00まで  
2/21(日) 西野産婦人科医院  
☎87-1661  
2/28(日) 平泉医院  
☎88-5550  
3/7(日) 武藤外科医院  
☎88-0266  
3/14(日) 勝山病院  
☎88-0350  
問合先 消防署 (☎88-0400)

**火災発生問合せ**

☎88-5100 (テープ吹き込み)

**交通事故発生状況**

件数内訳	平成11年1月末	前年比
総件数	60件 (+1件)	
・人身事故	8件 (-2件)	
死者	0人 (±0人)	
傷者	11人 (-7人)	
・物損事故	52件 (+3件)	

**2月の納税**

固定資産税 4期  
納期 3月1日(月)  
◎口座振替日 2月26日(金)

**人口**

男 14,177人 (前月比-12人)  
女 15,268人 (前月比+11人)  
合計 29,445人 (前月比-1人)  
世帯数 7,998世帯 (前月比+15世帯)  
(1月1日現在)



北郷町では第二十六回かるた大会が一月十七日に行われ、約百人の小中学生が参加しました。この大会に向けて、子どもたちは年明けからほとんど毎日練習に励んできたそうです。上の句が読まれると、子どもたちは緊張した様子で体を乗り出し、「ハイッ」と大きな声で取り合っていました。  
北郷町は昔からかるたが盛んなところで、県大会にも積極的に出場してきました。かるたを通して子どもたちに礼儀作法を身につけてもらおうと、各地区の子ども会では、日ごろの練習でもあいさつやことばづかいを指導しているそうです。子どもたちは、二月に行われる大会に向けて練習を続けています。

まの  
ひと  
こま

冬はかるたで熱い戦い

冬の「スポーツ」として、各地区の子ども会で行われるたの練習会が行われています。一月には、各地でかるた大会が開催され、熱戦が繰り広げられました。

恐竜エキスポふくい2000

500日前  
イベント

3月8日開催



編集後記

▼成人式の受付ロビーで「直撃インタビュー」をしました。にもかかわらず大人全員から、こちらが予想していた以上にしっかりとした答えが返ってきたので、正直いってビックリ。話す内容に戸惑いはなく、自信すら感じました▼「今の若い人は」とは、いつの時代にもいわれる言葉。しかし、自分自身も知らず知らずのうちに、そういう目で若い人たちを見ていたことに気づき、恥ずかしく思いました▼おめでとう二十歳！がんばれ二十歳！▼三月からごみの収集方法が変わります。全市民の協力がぜひとも必要です。ご協力いただきますようお願いいたします。