

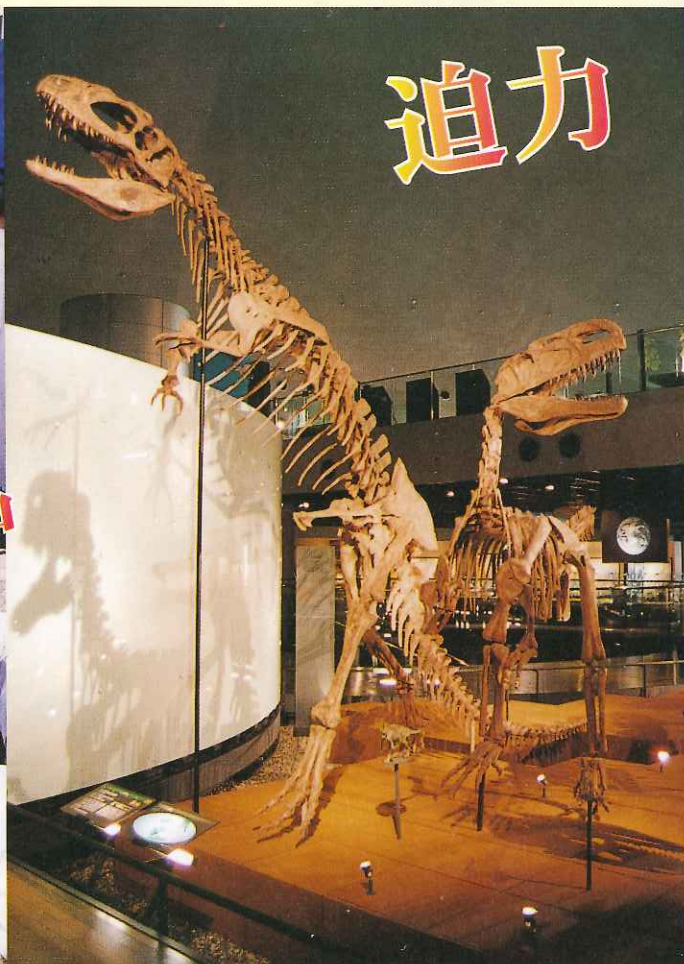
広報

# かつやま

8月号

No.538

平成12年8月10日発行



恐竜エキスポ  
ふくい 2000

7月20日(水)～9月17日(日)

メイン会場：長尾山総合公園

# ワクワク

## きょうりゅうの歯をさわりたい

村岡小学校三年 矢戸知子

「お、みんながささるささる」

「たのしみだね」

「きょうりゅうの歯をさわりたい」

社会の時間三年生のみんなは毎日Eテレのほった時のうたを  
す。きん色の大きなきょうりゅうの歯をさわりたいのみんなはきょうりゅう  
の歯をさわりたいみんなをさがしました。

わたしたち、きょうりゅうの歯をさわりたい、どんな所なんだろう、  
何が面白いかな、と思いました。早く中に入りたいみんな  
の気持ち。

大昔、EのうたEのうたをうたうとき、きょうりゅうの化石を  
見ると、みんなきょうりゅうの歯をさわりたい。

そのとき、EのうたEのうたをうたうとき、きょうりゅうの歯をさわりたい  
です。きょうりゅうの歯をさわりたいのワクワクの気持ちがあ  
った、もっと大きなワクワクがわたしの心をいっぱい広げたく  
ります。

きょうりゅうの歯をさわりたいのみんなはEテレの歯をさわりたいの  
で、わたしはパスポートを買いました。だから、EのうたEのう  
たをさわりたいのみんなもさわりたいので、楽しい夏休みをの  
んべい。

みんながきょうりゅうの歯をさわりたいです。



# オープン 県立恐竜博物館



七月十四日に行われた福井県立恐竜博物館の開館記念式典で、村岡小学校三年生の矢戸知子さんが、地元の子どもたちを代表して発表した作文（一部略）です。

## 幻想的なドーム空間

どぎもを抜かれる

## 巨大恐竜の全身骨格

## 恐竜時代に

タイムスリップしたような

## 動く恐竜たち

### ワクワク恐竜博物館

まさにそんな言葉がふさわしい施設が私たちのまち勝山に完成しました。

そして博物館開館を祝うイベント「恐竜エキスポふくい2000」の開幕。恐竜化石発見のまちに造られた「恐竜アミューズメントパーク」は、連日たくさんの人たちでにぎわっています。

さあ出かけましょう。おとなも子どもも探検気分。好奇心いっぱい空間へ！



# まだ本番

## 恐竜エキスポ

### 市民も活躍

七月二十日から始まった「恐竜エキスポふくい2000」。長尾山総合公園のメイン会場には、八月六日の日曜日までに約十八万三千人が入場しました。

恐竜博物館はもちろん、ハンマーを片手に化石の発掘体験ができる「どきどき恐竜発掘ランド」や、コンピュータグラフィックによる迫力ある映像を楽しめる「恐竜アドベンチャーシアター」など、いろんな仕掛けで楽しませてくれるパビリオンにおとな子どもも興味津々。ステージで毎日行われる盛りだくさんのイベントは、楽しさを倍増させてくれます。

土曜・日曜を中心に市街地に設置されているチャマゴン村は、シャトルバスを利用する人たちでにぎわいをみせています。

海水浴シーズンが終わり旧盆を迎えるこれから、ますます恐竜エキスポの来場者が増えそうです。



**オープン!**  
**7/20**  
栗田知事、今井市長らが開会を記念してテープカット



**元気!** かつやまっ子の元気なステージ

恐竜エキスポの開幕日から好天が続き、入場者数は順調に伸びています。平日と土曜で約六千人から九千人、日曜日には一万人を超え、八月六日の日曜日には最高の二万二千百十九人を記録しました。

メインステージでは、呼びものの引田天功さんのダイノイリュージョンや、ミュージカル「がんばれダストバスターズ」などが繰り広げられ、来場者を楽しませています。この中に混じって、ステージに出場する市内の団体も大張り切り。民謡団体や童謡の会のほか、七月二十八日には市内公立保育園の五歳児たちが、チャマゴン音頭と左義長ばやしをアレンジした太鼓を披露し、元気なまち勝山をアピールしました。



ゲート付近で  
笑顔でマップを配り歓迎



広い会場で迷う人にも、  
ボランティアの親切な  
案内が好評

まだ

8/6  
までに  
18万3千人

早朝5時からの水やり作業。  
国道沿いのプランターは  
もてなしの象徴



会場内では黄色のTシャツを着たボランティアの活躍が目立ちます。個人や団体で申し込みのあった市民らが毎日、ゲート入口でのマップ配りや迷子ワッペンの配布、清掃業務などに汗を流しています。また、国道や幹線道路沿いのプランターは来場者を迎えるおもてなしの象徴。水やりや花がら摘みは地味な仕事ですが、地域の人たちの心をこめた活動が続きます。

街なか観光の拠点として設置されているチャマゴン村では、一杯百円のおろしそばや化石発掘体験コーナーが人気を呼び、シャトルバスを待つ人たちが涼を求めて休憩する姿が見られます。

### 今後の主な日程

#### 恐竜エキスポメイン会場

##### 夜の開場 (午後9時まで)

9月17日までの土曜・日曜、8月14日・15日、9月15日(敬老の日)

##### メインステージ

8月27日まで トップドッグショー  
8月28日～9月3日 中国雑技団  
9月4日～9月17日 ローラーブレードショー  
(ショーの時間は、あらかじめご確認ください)

#### チャマゴン村

化石発掘体験、おろしそば(100円)など

##### 開村日

9月17日までの土曜・日曜、8月14日・15日、23日・24日、9月15日(敬老の日)

※平日に弁天駐車場をご利用の際には、先月号市広報と同時配布しました駐車場利用券を必ずご持参ください。

### チャマゴン村



ストリートパフォーマンスは  
ひとときの楽しさを演出

化石発掘体験は  
ここでも大人気

# がんばれ元気



松川直弘君(12)  
=荒土町=

## めざせ日本一

松川直弘君は、七月九日に行われた福井県小学生バドミントン大会の六年生男子シングルの部で優勝、昨年に引き続き全国大会への出場を決めました。

所属する荒土バドミントンスポーツ少年団と勝山ジュニアで週四回の練習に励み、昨年の全国大会ではみごとベスト8に進出しました。そんな松川君も、試合で負けたときは悔し涙を流したことがあるといいます。

八月二十七日と二十八日に行われる栃木大会での目標はベスト4。将来の夢「日本一」に向かって「中学校に入ってもバドミントンを続けたい」と、はりきっています。

# みんなのページ

# われら仲間

## 笑顔でご案内します

チャマゴンランド アテンダント

フレッシュメイツ



「あらためて勝山のいいところを感じるようになった」。「市内の人ばかりでなく、市外の人にもたくさん来てほしい」。「私たちが楽しめば、お客さんにも楽しんでもらえると思う」と積極的な三人。「かわいい」、「チャマゴンが出てくるまで待ってる」という子どもたちに接すると、とにかくうれしくなるといいます。

「お客さんに喜んでほしい」。三人は笑顔で来場者をお招きしています。

市の「フレッシュメイツ」の佐々木智子さん、栃木恭子さん、松本鮎美さんの三人は、恐竜エキスポのメイン会場内に設置されているチャマゴンランドでアテンダントとして活躍しています。エキスポ期間中、着ぐるみのチャマゴン、チャマリンらといっしょに、パビリオンの案内役を務めます。

三人は昨年の秋、観光協会が募集した産業観光キャンペーンスタッフとして活動を開始。メンバーの名前を「フレッシュメイツ」として、県内外のPRに参加してきました。

# 青春ing



新国際交流員

たかし  
ギブス・高志・エリックさん

## 気軽に声をかけて

ローラ・ハバスタッドさんに代わって、七月から勝山の国際交流員に着任した「ギブス・高志・エリック」さんは、お母さんが日本人ということもあり、日本語がとても上手です。  
エリックさんは、日本語が飛び交う中で、国際交流の仕事がしたくて来日を希望。勝山の印象は「のどかでおちついた雰囲気がある」といいます。  
「お祭りが大好き、人と交流することが大好き、もちろんお酒も大好き」というエリックさん。「得意なダンスをみなさんに教えてあげられる場を作って、交流を深めていきたい」と意欲満々です。

# 達者です



若猪野

長谷川 勝 三さん (73)

## メロンづくりを励みに

「最初は失敗ばかりでした」。長谷川勝三さんは、若猪野地区でメロン栽培を始めた当時のことを感慨深げに振り返ります。

「昭和四十九年からハウスでいろんな作物を試みましたがどれもうまくいかず、地区の仲間といっしょに静岡県の子種業者へ三年間、ネットメロン作りの研修に出かけました。ようやく形になりかけた昭和五十六年、今度は豪雪の被害に遭い、借金を背に土壇場まで追い詰められた」といいます。それでも地区の仲間と「みんなでもう一回やってみよう」と、ビニールハウスを再建。「どつやうこつやう人に見てもらえるメロンを作れるようになって、金沢の市場に出したら評判がよかつ

た。それがきっかけで石川や富山でもネットメロンを栽培するようになりました。いわば若猪野は、北陸のメロン栽培発祥の地といえるでしょう」。地区ぐるみで特産品にまで押し上げた実績を、長谷川さんは誇らしげに語りま

す。  
長谷川さんはこれまでに三度の大手術を経験。そのたびに「元気になる、もっとおいしいメロンを作りたい」とがんばったといいます。

「お腹の底から声を出すのは健康にいいですね」。最近では公民館で開かれているカラオケ教室に通い、メロン作りの疲れをいやしています。

# 第二回恐竜文化賞表彰式

全国から作品を募集し、このほど入賞者が決定した第二回恐竜文化賞の表彰式が、八月六日に勝山市ふれあい交流館「勝山ニューホテル」で行われました。

表彰式には、「ものがたり部門」の絵本と童話で大賞と優秀賞を受賞した十二人と、幼児と小中学生を対象とした「絵める部門」の大賞並びに市内

の受賞者十一人が出席しました。クリスタルの上に恐竜が形取られた特性トロフィーと副賞が受賞者一人ひとりに手渡されると、参列者からお祝いの拍手が送られました。

そのあと、絵本で大賞を受賞した東京都の地引尚子さんの作品「どんなもよう？」をスライドで紹介。地引さんが文章を朗読しました。

また、選考委員を代表して出席したたかしよいちさんとヒサクニヒコさんによる、審査講評と恐竜トークを実施。レベルの高い応募作品の中から入賞作品を決定するのに時間がかかったことなど、選考委員会の苦労話や、恐竜博物館にまつわる話題が披露されました。

今回の恐竜文化賞には、四十七都道府県すべてのほかアメリカなど海外からも応募があり、五千七百四十六点にのぼる作品が寄せられました。



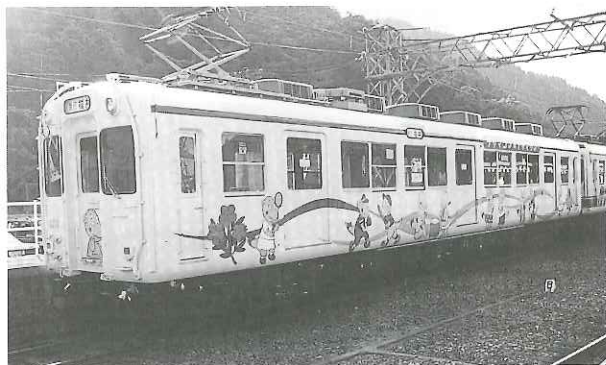
▶大賞作品を発表する地引さん

## 未来に残そう京福電車 ②8

### 電車に乗って映画を見に行こう

毎回好評の「電車に乗って映画を見に行こう」を、この夏休みにも実施します。今回は臨時電車を増便しますので、より利用しやすくなっています。ご家族、お友だちをお誘い合わせのうえ、ぜひご利用ください。

なお対象となる映画館は、福井駅前のテアトル・サンク(1~5)、シアターFBC、シネマ(1~4)、メトロ会館です。



### 「チャマゴン&チャマリン号」完成!



ペイント電車8両に



恐竜エキスポの開催に合わせて制作してきた「チャマゴン&チャマリン号」がこのほど完成し、運行を開始しました。バドミントンや左義長、スキーを楽しむチャマゴン、チャマリンが描かれ、電車でエキスポを訪れる子どもたちに喜ばれています。

ペイント電車はこれで8両になりました。恐竜が描かれた楽しい電車に、みなさんもぜひご乗車ください。

と き	8月19日(土)、20日(日)
受 付	午前8時~10時(勝山駅、発坂駅)
勝山駅発	8時33分
	9時03分
	9時19分(臨時)
	9時33分
	9時49分(臨時)
	10時03分

#### セット金額(電車賃+映画鑑賞券)

小学生	900円
中学生	1,400円
一般	1,800円



## まちづくり団体と意見交換 知事対話で

知事対話「知事と語ろう私たちの県政」が、7月19日に勝山市ふれあい交流館で開催されました。女性ネットワークや壮年連絡協議会など、市内のまちづくり団体の代表六十人が参加。代表質問とフリートーキングによる意見交換が行われました。



参加者からは男女共生社会の実現や若者の定住策のほか、フリートークでは「県民が自主的に企画するイベントを実施してほしい」など、地域の活性化に関する意見や提案が出されました。また、県政全般に関する政策説明の中で栗田知事は、「恐竜博物館を中心とした研究開発をすすめた」と、「奥越地域は観光資源を生かした観光振興を図りたい」など、基本的な考え方を述べました。



## 平泉寺を MDで観光案内

市の商工観光課はこのほど、平泉寺を訪れる観光客に歴史や見所を音声で紹介する観光ガイドシステムの運用を開始しました。このシステムはMD（ミニディスク）を使い、地図に記された番号に従って機械を操作すると、その概要を一分程度で紹介してくれるもので、自分のペースで境内を散策できます。

エキスポ期間中は、土曜・日曜に平泉寺地区の壮年会がMDの貸し出しとパンフレットの配布に協力。七月三十日の日曜日には、団体客など約三百人が訪れにぎわいました。

## 松任石川消防と 合同災害訓練

### 合同災害訓練

七月十三日に法恩寺山周辺で消防相互応援協定に基づき、松任石川広域事務組合消防本部との集団災害訓練が行われました。「地震によるがけ崩れで登山者が負傷した」との想定。両県から防災ヘリコプターが出動し、上空から現場を確認し、負傷した登山者を救助しました。地上では、救命士と医師が救護活動を迅速に開始するなど、両本部員の連携プレーによる災害救助活動を確認しあっていました。



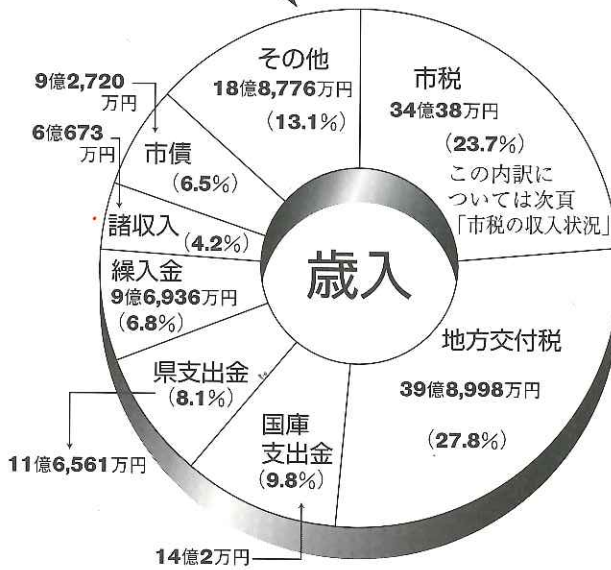
一般会計

歳入総額 143億4,704万円

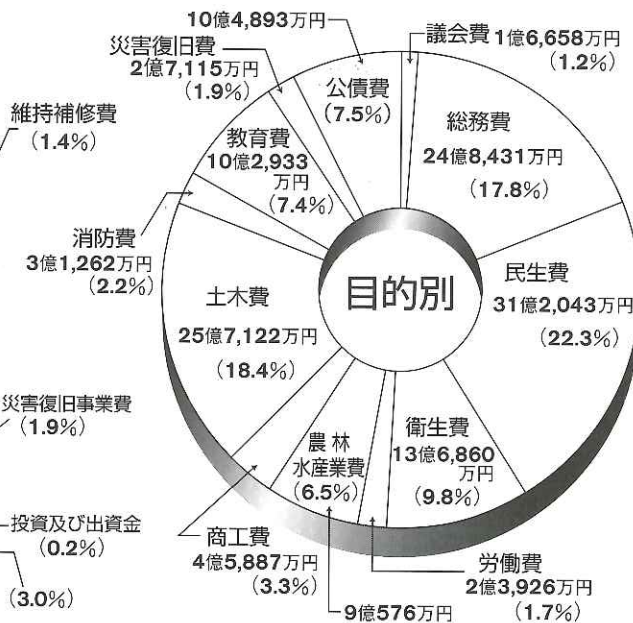
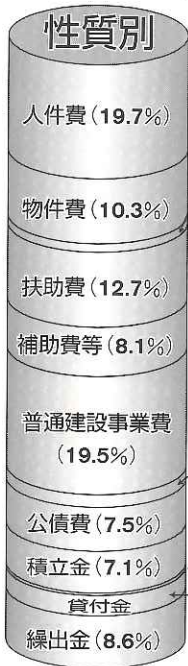
平成十一年度の決算状況

市では、年二回市の財政状況を公表しています。今回は、平成十一年度の一般会計・特別会計の決算状況をお知らせします。

- 繰越金 6億6,605万円
- 分担金及び負担金 3億7,757万円
- 地方消費税交付金 2億6,989万円
- 地方譲与税 1億6,657万円
- 使用料及び手数料 1億2,419万円
- 自動車取得税交付金 1億1,685万円
- 地方特例交付金 8,803万円
- 利子割交付金 4,128万円
- 財産収入 2,589万円
- 交通安全対策特別交付金 673万円
- 特別地方消費税交付金 256万円
- 寄附金 215万円



歳出総額 139億7,706万円



平成十一年度一般会計決算は、歳入が一四三億四、七〇四万円、歳出が一三九億七、七〇六万円となり、前年度に比べて歳入で四・〇％、歳出で六・四％の増となりました。

歳入歳出の差し引きは、三億六、九八八万円、そのうち翌年度へ繰り越さなければならぬ財源一億九、九五五万円を差し引いた一億七、〇三三万円が実質的な黒字となっています。

歳入の特徴としては、昨年に引き続き

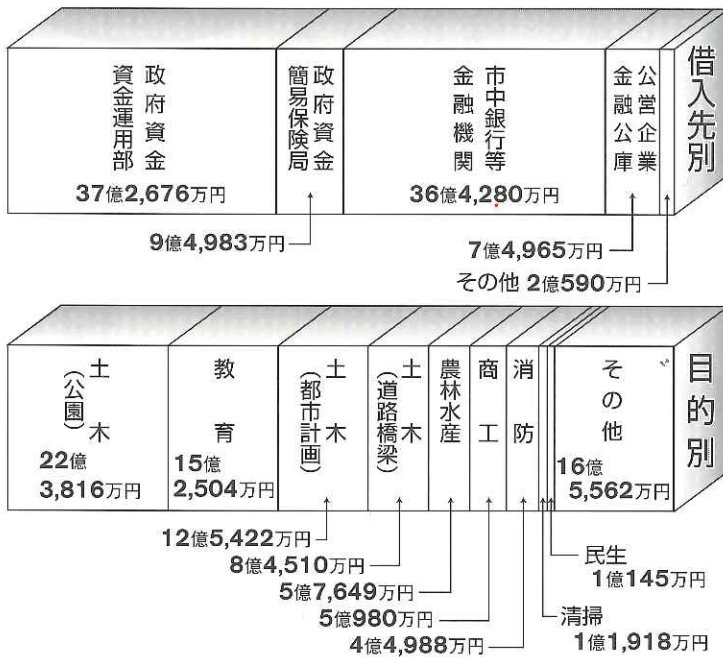
平成八年度に更正処分があった市民税相当額が普通交付税から精算(減額)されることにより、交付額は三億三、三九七万円となり、精算のなかった八年度に比べて一億三、二四七万円の減という厳しい状況が続いています。市税については、固定資産税等が増収となり、前年より一億一、三六六万円増の三四億三、八八八万円となっています。

市債については、総額九億二、七二〇万円の借入となり、前年度に比べ二九・二％の減となっています。

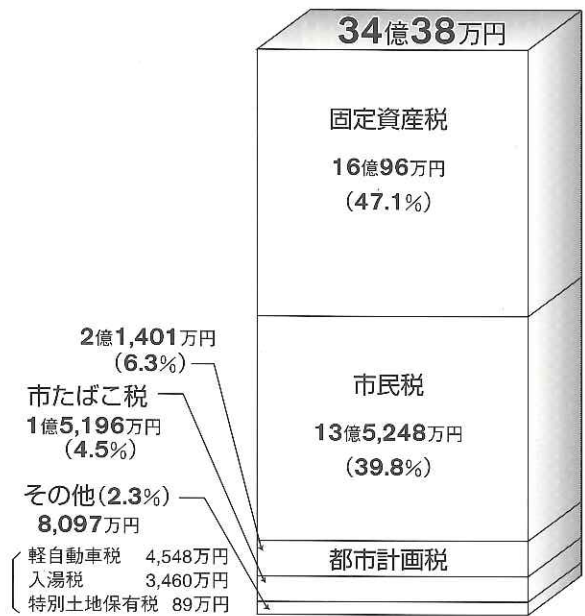
歳出の特徴としては、鹿谷児童センターの建設や介護保険制度の円滑な導入に向けた環境整備など、子育て支援事業や老人福祉施策を充実したことにより民生費が前年度より五億二、六六二万円の増となったほか、新火葬場建設やごみ処理対策により衛生費が二億二、四三六万円の増となりました。建設事業全体では、都市公園事業等の生活基盤整備、農林業基盤整備や老人福祉施設整備などを推進し、二七億一、〇〇九万円となっています。また、京福電車の存続対策など生活関連事業にも積極的に取り組みました。さらに恐竜エキスポふくい2000推進室を産業部内に新設し、「恐竜エキスポふくい2000」開催に向けた環境整備をはじめとする観光振興事業を展開しま

## 一般会計市債残高の状況

11年度末現在高 92億7,494万円



## 市税の収入状況



## 特別会計市債残高の状況

会計名	11年度末現在高	借入先
下水道事業	93億9,654万円	資金運用部・簡易保険局 公営企業金融公庫
簡易水道事業	6億797万円	資金運用部
市有林造成事業	9,096万円	農林漁業金融公庫 公営企業金融公庫
農業集落排水事業	5億3,752万円	資金運用部 公営企業金融公庫
合計	106億3,299万円	

## 決算の状況

会計名	歳入決算額	歳出決算額	差し引き
都市計画土地区画整理事業	3,888万円	8,006万円	△4,118万円
下水道事業	21億3,791万円	21億3,701万円	90万円
簡易水道事業	2億6,839万円	2億6,839万円	0万円
市有林造成事業	4,766万円	4,670万円	96万円
国民健康保険	22億6,176万円	21億4,499万円	1億1,677万円
老人保健	37億3,344万円	37億5,703万円	△2,359万円
育英資金	4,855万円	3,186万円	1,669万円
勝山温泉センター	1億362万円	1億362万円	0万円
農業集落排水事業	2億7,263万円	2億7,899万円	△636万円
合計	89億1,284万円	88億4,865万円	6,419万円

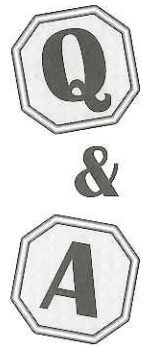
## 市有財産の状況

(平成12年3月31日現在)

建物	13万6,337㎡
土地	2,197万5,963㎡
立木	19万9,137㎡
基金	
現金・預金等	32億7,565万円
(うち財政調整基金)	10億3,576万円
(うちその他の基金)	22億3,989万円
土地	5,989㎡
その他	93万円
有価証券	4,800万円
出資金	5億5,039万円
債権	4億4,715万円

した。  
 厳しい財政状況が続く中、行政事務においては、昨年に引き続き市職員の削減等を行いました。  
 市債(長期借入金)の残額は、一般会計で九二億七、四九四万円となり、下水道事業などの特別会計分を含めると一九九億七九三万円、前年度に比べて一・四%の増となっています。

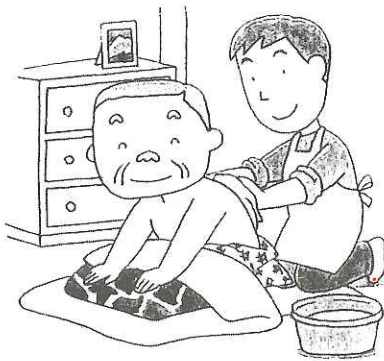
# 介護保険



**Q** 介護保険の認定申請をする前に、介護サービスを利用すると

どうなるんですか。また申請後、認定結果が通知されるまでの間に利用することはできますか。

**A** やむを得ず「要介護認定」の申請前に介護サービスを利用した場合は、いったん費用の全額が利用者負担となります。認定後、市に申請して必要と認められれば、保険給付分（九割）があとから給付されます。また、申請と同時にサービスを利用する



こともできます。その場合は「暫定ケアプラン」を策定して市に届け出ると、一割の利用者負担でサービスを受けることができます。

**Q** 主治医とはどんなお医者さんのことですか。

**A** 介護が必要になった直接の原因である病気を治療している医師や、かかりつけの医師など、本人の心身の状況をよく理解している医師をさします。主治医がいない場合は市が指定医を紹介しますのでご相談ください。

**Q** サービス事業者やサービス内容などに関する相談や苦情は、どこで受け付けてくれるのですか。

**A** 実際に利用している事業者に相談してください。事業者に苦情を言っても改善されないような場合には、市の福祉事務所介護保険係や国民健康保険団体連合会で相談に応じます。

## 介護保険認定調査と認定の期限について

介護サービスを利用するためには、市の福祉事務所に申請して、要支援または要介護状態であるという認定を受けていただく必要があります。

認定に必要な訪問調査では、市職員や市に委託された事業所の介護支援専門員が、心身の状態について本人と家族から聞き取りを行います。認定の有効期間は原則六カ月で、有効期間が切れる前に更新手続きをする必要があります。この場合、公平・公正な調査をするために、調査員が前回と変更になる場合があります。

## 希望の地区に出向き

### 説明会を行います

介護保険の仕組みやサービス内容など、様々な疑問にお答えする説明会を、ご希望の地区に出向いて行います。お申し込みは、福祉事務所介護保険係（内線507番）まで。

※介護保険料のお知らせについて、九月上旬に郵送通知をします。

## 福祉用具のレンタルについて

居宅介護サービスで特殊寝台や車椅子などのレンタルを利用する場合は、事前に指定居宅支援事業所の担当ケアマネージャーに連絡をしてください。

### ●指定居宅介護支援事業所●

事業所	住所	電話番号
さくら荘居宅介護支援センター	北谷町中尾	☎83-1234
さつき苑居宅介護支援センター	片瀬	☎87-7788
勝山市社会福祉協議会指定居宅指定支援事業所	元町1丁目	☎88-1111 (内線530)
クリニカ・デ・ふかや	元町1丁目	☎88-0011
九頭竜ワークショップ居宅介護支援事業所	平泉寺町岩ヶ野	☎87-3003
福井社会保険居宅介護支援センター	長山町2丁目	☎87-3150
鷺巣苑居宅介護支援事業所	北郷町坂東島	☎89-3390
医療法人 泰仁会平泉病院指定居宅介護支援センター	旭町3丁目	☎88-0024

介護保険に関する問い合わせは、福祉事務所介護保険係へ

☎88-1111 (内線507番)

## 平成12年国勢調査

### 福井県人口予想懸賞の募集

懸賞問題▶平成12年10月1日に行われる国勢調査による福井県の人口は、何人でしょうか。

懸賞賞金▶1等 5万円 1名 2等 3万円 2名  
3等 1万円 3名 残念賞 3千円 20名  
(当選者が高校生以下の場合は図書券)

応募資格▶福井県内にお住まいのかた

応募方法▶はがき1枚に答え・住所・氏名(ふりがな)・年齢・職業または学校名(学年)・電話番号を記入のうえ送付してください。(専用の応募用紙でも可)

応募期間▶8月21日(月)～9月30日(土)  
(9月30日の消印有効)

当選者の発表▶当選者本人に通知するとともに、県統計情報システムのホームページ  
(<http://toukei.pref.fukui.jp/>)に掲載する。

応募・問合せ▶〒910-8580 福井市大手3丁目17-1  
福井県総務部情報政策課内 国勢調査福井県実施本部 ☎0776 (20) 0273

国勢調査は、9月下旬から10月上旬にかけて、「国勢調査員証」を携帯した国勢調査員が世帯を訪問し、直接、調査票を配布・収集する方法により行われます。

〔国勢調査と称して世帯の家族構成や会社の従業員の氏名などを電話で照会する「かたり調査」にご注意ください。〕

## 10月1日現在で

## 全国いっせいに

## 実施されます。



総務庁統計局 福井県 勝山市

### 第46回

## かつやま夏祭り

8/12(土) PM6:30～9:30  
ふる里の踊り大会(本町通り)

8/13(日) PM1:30～5:00  
花菱アチャコ杯争奪  
第4回若手漫才コンクール  
(市民会館)

PM3:00～5:00  
チャマゴンステージ  
＝バンド演奏＝(市役所前)

PM5:00～  
納涼みこし大行進  
＝大人みこし、子どもみこし＝  
(市街地)

8/14(月) PM7:30～  
納涼花火大会＝雨天順延＝  
(弁天河原)



## 野焼きはやめましょう

環境衛生対策室(☎内線264番)

廃棄物の野焼きは不完全燃焼を起こしやすく、適正な焼却処理と比べてダイオキシン類等の有害物質が発生しやすくなります。たとえドラム缶によるごみ等(せん定枝も含む。)の焼却であっても野焼きとみなされ、法律で規制されていますので、絶対やめましょう。

なお少量のせん定枝は、一般廃棄物として市指定のごみ袋に入れ、1回に1袋程度の場合は各地区のゴミステーションに出してください。2袋以上ある場合は、「グリーンヒル上野」に直接お持ち込ください。

## 電気を安全に使いましょう!!

財団法人北陸電気保安協会

### 8月は「電気使用安全月間」です。

次のことを守り、電気を安全に使いましょう。

- ◎不良の電気設備はすぐに直しましょう!
- ◎感電防止にアースを取り付けましょう!
- ◎しろうと工事はやめましょう!
- ◎コードを引っ張るのはやめましょう!



## 児童扶養手当・特別児童扶養手当 忘れずに「現況届」

福祉事務所児童係 (☎内線505)

8月は、児童扶養手当及び特別児童扶養手当の現況届の提出月です。

この届けは、手当を受けている人の所得状況や児童の養育状況を確認するためのものです。もし届け出がないと、手当が受けられなくなってしまう。忘れずに提出してください。受給資格者のかたには8月中旬に案内書を送付します。

### 【児童扶養手当】

児童扶養手当は、母子家庭等における児童の健全育成を目的とした国の制度です。

### 《対象となる児童》

18歳に達する年度の年度末若しくは法に定める程度の障害を有する者で20

歳未満で、次のいずれかに該当する児童が手当の対象となります。(公的年金受給者は除く)

- 父母が離婚したのち、父親と別れて生活している児童
- 父親が死亡した児童
- 父親が重度障害の状態にある児童
- 一年以上、父親から遺棄(拘禁、生死不明も含む)されている児童
- 婚姻によらないで生まれた児童

### 《所得の制限》

手当を受けようとする人の前年の所得が一定額以上ある場合は、支給額の一部または全額が停止されます。また、手当の請求者と同居している配偶者及び扶養義務者についても、所得が一定額以上ある場合は、全額停止されます。

### 《手当の月額》

- 全額支給 四二、三七〇円
- 一部支給 二八、三五〇円
- (二人目以降は加算あり)

### 《認定請求の制限》

支給要件に該当しながら認定請求がなく、5年を経過したときは、正当な理由がある場合を除き、認定の請求ができません。

### 【特別児童扶養手当】

特別児童扶養手当は、心や身体に障害のある児童を看護する父母、若しく

## リサイクル情報

### ■譲りませ (提供品)

スノータイヤ・ラジアルタイヤ・スキー (靴25・5cm:175cm女性用板&ストック)・子供用自転車 (低学年用:高学年用)・都市ガス用コンロ・ウォーカー・パイプベッド・ベビー布団・冷蔵庫 (旅館用)・軽スノータイヤ (ブリジストンSF248)・幼児用英語学習カセットテープ・乾燥機・学習机・子供用自転車取付け椅子・野球のユニフォーム・勝山城の模型・ベビーチェア・対流型ストーブ・業務用冷茶器・リラクゼーションビデオ・マットレスしきふとんほか

### ■譲ってください (希望品)

レコード盤・ワープロ・扇風機・石うす・子供用自転車 (男の子用)・ファンヒーター・三輪車 (男の子用・女の子用)・コピー機・ローラーブレイド・ガスオープン・ギターのアンプ・掃除機・チャイルドシート・事務用机・クロスカントリー用スキー用品・工業用ミシン・グローブとミット・双眼鏡・電気糸鋸盤・卓球台・二段ベッド・和太鼓・草刈り機・大人用自転車・ラジカセ・冷蔵ショーケース・ベビーロックミシン・雨傘・電気コンロ・パソコン・蚊帳・手織り機・ファックス・雛人形・釣具・顕微鏡・ジグソーパズル

〈問合先〉消費者センター(企画課内)☎内線233番

## 求人情報

(7月18日現在)

No	職 種	求人数	年齢(才)	賃 金(円)	事業所・勤務地
1	施工管理	1人	20~50	200,000~ 400,000	(株)タイセイ 遅羽町蓬生
2	作業療法士	2人	不問	249,000	たけとう病院 野向町聖丸
3	厨房フロア 業 務	1人	18~40	150,000~ 200,000	衛エスエス商店8番ラ・マ 郡 町 2 丁 目
4	運 転 手	1人	20~59	119,700~ 155,800	勝山市国産材興業協 170字奥山1-1
5	自 動 車 士 整 備	2人	18~35	120,000~ 260,000	(衛)エスエス自動車整備 荒土町新保
6	準 備 工 ・ 織 布 工	2人	18~55	152,000~ 217,000	白木興業(株) 芳野町2丁目
7	裁 断	2人	50歳以下	119,680~ 140,800	(株)セイコウ勝山工場 下 高 島
8	大 工	1人	35歳以下	150,000~ 300,000	松山建設(株) 荒土町別所
9	電気工事士	1人	18~30	150,000~ 250,000	椿坂電機(株) 昭和町1丁目
10	経理事務	パート 1人	25~45	時給 810~840	朝日電工(株) 本町1丁目

くわしくはハローワーク勝山(☎88-1286)へ ※賃金は税込の金額です



は父母に代わって児童を養育している人に支給されます。

《手当の対象となる児童》

二十歳未満で一級障害及び二級障害の児童が対象となります。ただし、障害による公的年金を受けることのできる児童や、児童施設に入所している場合は対象となりません。

《所得の制限》

手当の受けようとする人の前年の所得が、一定額以上ある場合は支給されません。同じく、請求者と同居する配偶者や扶養義務者の所得が一定額以上ある場合も支給されません。

《手当の月額》

- 一級障害児 五一、五五〇円
- 二級障害児 三四、三三〇円

児童手当(新規該当者)の申請はすみましたか

福祉事務所児童係 (☎内線505)

6月1日から児童手当が次のよう改正されました。申請がまだのかたは、早急に福祉事務所まで手続にお越しください。

対象者▼義務教育就学前

平成6年4月2日以後生まれの児童

(所得制限あります。)

支給期間▼6歳到達後最初の年度末まで

手当月額▼第1・2子 5,000円

第3子以降 10,000円

支払時期▼2月・6月・10月

必要なもの▼印鑑・国民年金加入者以外のかたは年金加入証明書・申請者名義の振込口座

\*不明な点は福祉事務所(内線505)へお問い合わせください。



会社・法人

印鑑証明のカード化

福井地方法務局

福井地方法務局大野支局では、9月25日(月)から会社や法人の代表者の印鑑証明書の交付を受けるときには、印鑑カードが必要になります。

法務局より印鑑カード交付申請書等を郵送いたしますので、必要事項を記入のうえ印鑑カードの交付を受けてください。

問合先▼福井地方法務局大野支局

☎0779(66)2249

福井地方法務局登記部門

☎0776(22)5090

おすすめします  
「建退共制度」

勤労者退職金共済機構  
建退共福井県支部

建設業を営んでいるかたには、「建退共制度」の加入をおすすめします。

「建退共制度」は、国がつくった制度で、労働者が建設業界をやめたときに、退職金を支払うという制度です。「経営事項審査で加点される」「掛金は全額非課税で国が一部補助してくれる」「福利厚生施設の融資がうけられる」といった点でとても有利になっています。

詳しいことは、最寄の建退共福井県支部へお問い合わせください。

☎0776(24)1184



「第3号被保険者」の届出を忘れずに

市民課年金係(内線254番)

満20歳から60歳までの人は、すべて国民年金に加入することになっています。

自営業や自由業、学生は「第1号被保険者」、厚生年金や共済組合に加入している人は「第2号被保険者」、「第2号被保険者」に扶養されている配偶者は「第3号被保険者」となります。

「第3号被保険者」となった場合は、届出をすることにより国民年金の保険料を納める必要はなく、その期間は保険料を納めた期間とみなされ、老齢基礎年金の額の計算の基礎となります。

次のような場合に該当したときは届出をしてください。

- ◎配偶者が自営業をやめて会社員になったとき
- ◎結婚または会社をやめて配偶者に扶養されるようになったとき
- ◎収入が減って配偶者の被扶養者になったとき
- ◎収入が増えて配偶者の被扶養者に該当しなくなったとき
- ◎離婚したり配偶者が死亡したとき
- ◎会社へ就職したり配偶者が転職したとき

手続きを忘れてたり遅れたりすると、2年を経過した期間については「未納期間」として扱われるため、年金が受けられなくなったり年金の額が少なくなってしまうことがあります。



## 排水設備工事

### 責任技術者試験

下水道課 (☎内線335番)

とき▼11月22日(水)

午前10時～12時

ところ▼福井市市民福祉会館

受験料▼4,000円

申込期間▼9月14日(木)～30日(土)

申込先▼下水道課 (☎内線335番)

\*国家試験(建設業法の規定に基づく  
管工事施行管理に関する1級の技術  
検定)の合格者等に対する免除制度  
があります。

\*試験前に希望者を対象とする受験講  
習会を開催します。

### 講習会

とき▼11月9日(木)

午前10時～午後3時

ところ▼福井市市民福祉会館

受講料▼3,000円

### 【問合せ先】

◎下水道課 (☎内線335番)

◎日本下水道協会福井県支部

☎0776(20)5652

## 調理師・

### 製菓衛生師試験

奥越健康福祉センター

とき▼11月12日(日)午後1時～3時

ところ▼勝山高等学校

受験料▼調理師 6,100円

製菓衛生師 9,400円

\*これにあわせて予備講習会が開催さ  
れます。

とき▼調理師:10月11日(水)

12日(木)

製菓衛生師:10月12日(木)

16日(月)

ところ▼多田記念大野有終会館

(16日のみ国際交流会館)

受講料▼15,000円

受付期間▼試験・講習会どちらとも9

月1日(金)～9月20日(水)

詳しくは、奥越健康福祉センター環  
境衛生課(88-0359)まで。



## 下水道 ポスターコンクール

下水道課 (☎内線335番)

下水道の整備促進と水洗化率アップ  
をねらいとしたポスターを募集してい  
ます。

対象▼小・中学生

## 第20回奥越マラソン勝山大会

体育課 (☎内線491番)

とき▶10月8日(日)午前8時30分より受付(雨天決行)

ところ▶勝山中部中学校

種目▶2、3、5、10キロ、ハーフの部

参加料▶親 子=1,000円

小・中学生= 400円

高校生= 500円

一般=1,000円

申込期間▶8月1日(火)～9月7日(木)午後5時まで。郵送の  
場合は、9月8日(金)必着

申込方法▶所定の申込用紙に参加料を添えて申し込みください。  
郵送の場合は現金書留か郵便小為替で。

申込・問合せ▶◎大野・勝山地区広域行政事務組合

〒911-0811 勝山市片瀬町1-402

☎0779(88)2760

◎体育課

〒911-0804 勝山市元町1-5-6

☎0779(88)1111 内線491番



## 福井県職員採用試験

県人事委員会事務局

福井県人事委員会は、平成12年度の福  
井県職員初級、福井県市町村立小・中学校  
事務職員、警察官B(高校卒程度)、福井  
県婦人警察官、福井県少年警察補導員の採  
用試験を実施します。

受付期間▶8月18日(金)～9月1日(金)

問合せ▶県人事委員会事務局

☎0776(20)0593

## 自衛官の募集

自衛隊大野募集事務所

採用予定種目▶航空学生

応募資格▶高卒(見込)～22歳未満

募集期間▶8月7日(月)～9月8日(金)

問合せ▶自衛隊大野募集事務所

☎0779(65)6325

市役所総務課

☎88-1111(内線222番)





募集締切▼9月8日(金)

表彰▼特別賞には賞状・副賞・入選には賞状

詳しくは各学校もしくは、市役所下水道課(☎88-11111内線335)まで。

### 一般県政バス教室

県広報課県民相談室

「暮らしの環境部」

とき▼9月13日(水)

勝山市役所 午前8時発

(雨天時も実施)

コース▼養浩館→児童科学館→農業試験場→福井市クリーンセンター

参加費▼養浩館入館料

15歳以上 150円(消費税別)

「わくわく体験号」

とき▼9月27日(水)

勝山市役所 午前9時発

(雨天時も実施)

コース▼県立武道館→和紙の里通り

(紙すき体験)→県立音楽堂

参加費▼和紙の里通り入館料

大人11250円・紙すき体験11枚

500円

《共通事項》

対象▼団体行動に支障のないかたで、16歳未満のかたは、保護者同伴で参加してください。

定員▼勝山、大野市で44人

(消印順ですが、初参加者を優先します。)

参加決定通知は返信用ハガキまたはFAXで行います。

持ち物▼昼食・水筒・筆記用具

申込方法▼往復はがき(一人につき一枚)またはFAXに、住所・氏名・年齢・電話(FAX)番号・出発日・乗車地を明記のうえ送付してください。

申込・問合先▼T910-8580

県広報課県民相談室

FAX0776(20)0622

☎0776(20)0221

### 第37回市民総合文化祭

#### 一般作品募集

生涯学習課(☎内線482番)

応募資格▼市内にお住まいの18歳以上のかた

募集作品▼平面作品(手芸・写真・書道など)、立体作品(手芸・工芸・彫刻など)

彫刻など)

出展料▼無料

展示期間▼11月1日(水)～3日(金)

展示会場▼教育福祉会館・市民会館

申込締切▼9月1日(金)

申込・問合先▼第37回市民総合文化祭

実行委員会事務局(生涯学習課☎内線482)

### 行事案内

#### ふれあい交流館勝山ニューホテル 《特別企画》

#### 「昼食付恐竜化石発掘現場見学コース」

・専用バスで北谷町杉山の化石発掘現場を見学・市内を散策し、ランチバイキングでしめくります。  
お一人 2,500円(税・サ込)  
※5日前までにお申し込み下さい。

#### ふれあいパソコン教室

#### 大好評のワード&エクセル講座開催中です

《問合先》企画課(☎内線233)または、ふれあい交流館(☎88-2110)

#### かつやま・アスペン音楽祭 10周年記念ミニコンサート

とき▶8月24日(木)午後6時30分～7時30分  
ところ▶勝山城博物館 2階ホール  
演奏者▶デビッド・フィンケル(チェロ)  
ウー・ハン(ピアノ)  
※入場無料ですが、整理券が必要です。  
問合先▶企画課(内線234番)



### 夏休み企画

市立図書館(☎88-6000)

#### ●理科標本の名前を調べる会

とき▶8月19日(土)  
午前10時～午後5時

#### ●夏休みこどものつどい

とき▶8月26日(土)  
午後2時30分～午後3時30分

内容▶人形劇「はらぺこあおむし」  
「わんぱく森のライオンくん」  
ゲーム・うたなど

出演▶人形劇サークル「びっくり箱」

\*会場はどちらも市立図書館です。

自転車の乗り捨ては、  
周囲のかたの迷惑になり  
絶対にはやめましょう!

# 保健ガイド

## 赤ちゃん コーナー



### ●1歳半児健康診査

とき 9月1日(金)  
13:00~14:00  
ところ 教育福祉会館 娯楽室  
対象 平成11年2月生まれ

### ●3歳児健康診査

とき 9月8日(金)  
13:00~14:00  
ところ 教育福祉会館 娯楽室  
対象 平成9年8月生まれ

### ●母子クリニック

とき 8月18日(金)  
13:00~14:00  
ところ 教育福祉会館 娯楽室  
対象 乳幼児  
(小児科医師の診察のみ要予約)  
内容 身長体重測定  
小児科医師及び保健婦による育児相談

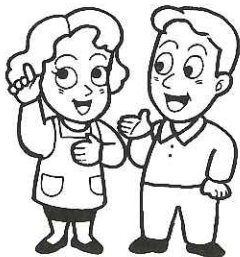
### ●1~2カ月児子育て教室

とき 8月21日(月)  
10:00~11:30  
ところ 教育福祉会館 娯楽室  
内容 子育てについてグループワーク  
保健婦による講義

### ●もぐもぐごっくん教室

とき 8月22日(火)  
10:00~11:30  
ところ 教育福祉会館 娯楽室  
内容 離乳食の実際について

## 成人 コーナー



### ●機能訓練事業 (毎週木曜日)

とき 8月17日・24日・31日  
9月7日・14日  
13:30~15:00  
ところ 教育福祉会館 身障者研修室

### ●健康体操教室 (毎週金曜日)

とき 8月18日・25日  
9月1日・8日  
9:00~10:00  
ところ 教育福祉会館 娯楽室

### ●勝山成器断酒会例会

(第2・4日曜日)

とき 8月27日・9月10日  
13:00~15:00  
ところ 教育福祉会館 身障者研修室

## 図書館の窓

### アニメ上映会

8/18(金) 午後1:30~  
25(金) 午後1:30~  
9/10(日) 午後1:30~

### おはなしでてこい

9/9(土) 午後2:00~

### 漢詩鑑賞講座

8/23(水) 午後2:00~

### 児童図書

なぜあらそうの?  
みんなあかちゃんだった  
海をかつとばせ

どうぶつニュースの時間  
緑の石食い虫

### 一般図書

21世紀知の挑戦  
わたしの音感教育  
愛走れ  
命  
きれぎれ  
タイムライン(上)・(下)

ニコライ・ポポフ 作  
鈴木まもる 作  
杉浦 範茂 絵  
山下 明生 作  
あべ 弘士 作  
ベルンハルト・クナーベ 著  
ミヒャエル・ミクウス 絵

立花 隆 著  
木下 達也 著  
時実 新子 著  
柳 美里 著  
町田 康 著  
マイクル・クライトン 著



まけないぞ! フクイリュウ  
たかし よいち 文  
伊東 章夫 画

8 August

		1	2	3	4	5
6	7	8	9	⑩	11	12
13	14	15	16	17	18	19
⑳	21	22	23	24	25	26
27	28	29	30	31		

9 September

						1	2
3	4	5	6	7	8	9	
10	11	12	13	⑭	⑮	16	
⑰	18	19	20	21	22	⑳	
24	25	26	27	28	29	30	

献 血

9月12日(火)

●ケイテー(株)

10:00~12:30

●松文産業(株)

14:00~15:30

○は広報発行日、□は家庭の日、□は祝日、振替休日。

定例相談

8/16~9/19 発行月第3水曜日~翌月第3火曜日 (相談無料)

相 談 名	と き	と こ ろ	問 合 先
法律・年金・労務相談 (第1水曜日)	9/6(水) 9:00~13:00	教育福祉会館 身障者研修室	社会福祉協議会 ☎内線531番
人 権 相 談 (第1水曜日)	9/6(水) 9:00~13:00	教育福祉会館 蘭の	秘書広報課広報係 ☎内線214番
人権・行政相談 (第3水曜日)	8/16(水) 9:00~13:00	教育福祉会館 身障者研修室	秘書広報課広報係 ☎内線214番
登 記 相 談 (第3水曜日)	8/16(水) 9:00~13:00	教育福祉会館 身障者研修室	総務課行政係 ☎内線222番
交通事故相談 (第3水曜日)	8/16(水) 10:00~15:00	教育福祉会館 身障者研修室	総務課交通防災係 ☎内線227番
社会保険相談 (第4水曜日)	8/23(水) 10:00~15:00	勝山商工会議所	市民課年金係 ☎内線254番
児 童 相 談 (第3火曜日・要予約)	8/15(火) 10:00~16:00	教育福祉会館 第2研修室	福祉事務所(児童相談員) ☎内線511番
女 性 相 談 (第3金曜日)	8月・9月はお休みさせていただきます。次回は10月20日です。	教育福祉会館 第2研修室	福祉事務所(女性相談員) ☎内線511番
結 婚 相 談 (第1・3金曜日)	8/18(金)・9/1(金) 10:00~15:00	教育福祉会館 身障者研修室	社会福祉協議会 ☎内線531番
補聴器相談 (第2・4月曜日)	8/28(月)・9/11(月) 9:00~12:00	教育福祉会館 蘭の	福祉事務所保護係 ☎内線503番
エ イ ズ 相 談 (第2・4月曜日)血液検査実施	8/28(月)・9/11(月) 13:00~14:30	奥越健康福祉センター	奥越健康福祉センター ☎88-0359番
心の健康相談 (第1水曜日)※予約制	9/6(水) 14:00~15:00	奥越健康福祉センター	奥越健康福祉センター ☎88-0359番
一 般 健 康 相 談	毎週木曜日 13:00~14:30	奥越健康福祉センター	奥越健康福祉センター ☎88-0359番
中小企業労務相談	毎週月・火・木・金曜日 9:00~17:00	奥越合同庁舎	奥越合同庁舎 ☎65-1280内線252番
小・中・高校生と親の悩みごと相談 ※電話予約制	毎週月~金曜日 9:00~16:00	教育福祉会館 青少年室	青少年室 ☎内線509番
心配ごと相談	毎週月~金曜日 9:00~17:00 夜間相談=水曜日18:00~20:00	教育福祉会館 身障者研修室	社会福祉協議会 ☎内線531番

ヤングテレホン ☎88-1004 (直通) 9:00~16:00まで受付 勝山市役所 ☎88-1111(代)

# 歴史の散歩道

(五)

## 七里壁と

### 城下町

(その二)

義官寺の建立後、勝山の領収は百年余りの間激しく入れ代ったが、天領になって五年目の元禄四年（一六九一）美濃より小笠原貞信が二万七千七百七十七石で入封し落ちついた。

歴代の城主もまたこの七里壁を中心にまちづくりをすすめていった。七里壁の上には本丸、二の丸、



▲七里壁の石垣が残る毘沙門境内

三の丸と城郭を整備し、武家屋敷が並び元禄（家中）が確立した。また七里壁の下に城下町が整備され、商人や職人が集まり、勝山三町（郡、本町、後町）が繁栄していった。

昭和中期以降、村部でも農地整備や道路の拡張や新設などで七里壁が削られ、また市街地においても都市計画事業による道路改修などによって所々切断されたり、自然崩壊などですいぶん変わってしまった。

自然が生んだ勝山特有の歴史ある七里壁が、新しいまちづくりによって昔の情緒が消えてゆき、市民からも忘れられようとしている。勝山城の築城景観を一部復元して、まちの観光資源、歴史的遺産として未来に残してほしい。

（文化財保護委員 丸屋仁志）



## 編集後記

▶毎日のように新聞に掲載されている恐竜エキスポの記事。同様に“勝山”という文字のない日はありません。おかげで新聞記事のスクラップ作業はいつもの4~5倍になる日もあるくらいで、広報担当としては何ともうれしい限りです▶テレビでもエキスポ情報を放映していただいています。カメラマンや記者のかたは重い機材を背負って、毎日暑い会場に足を運んでいます。現場に着いた時にはもうすでに汗だく。「この苦労の中であの映像があるんだな」と…。とにかくありがたい次第です▶この機会にぜひ素敵な勝山を見ていただきたいと思います▶エキスポも中盤に入ってきました。まだ足をお運びでないかたは、ぜひぜひお出かけください。きっと新たな発見と感動があると思いますよ。



## 休日救急当番医

診療時間は、9:00~17:00まで。

8/20(日) ▶ クリニカ・デ・ふかや  
☎88-0011

8/27(日) ▶ 芳野医院  
☎88-2005

9/ 3(日) ▶ 武藤外科医院  
☎88-0266

9/10(日) ▶ 石川医院  
☎89-1008

問合先 消防署 (☎88-0400)



## 火災発生 ☎88-5100

(テープ吹き込み)

「あなたの目と  
その手で確認  
火の用心」



## 交通事故発生状況

件数内訳	平成12年7月末	前年比
総件数	337件	(+38件)
人身事故	73件	(+ 3件)
死者	2人	(- 2人)
傷者	90人	(+ 4人)
物損事故	264件	(+35件)



## 8月の納税

市・県民税▶2期  
納期限▶8月31日(木)  
口座振替日▶8月28日(月)



## 人口の動き

男	13,957人	(前月比-15人)
女	15,102人	(前月比- 4人)
合計	29,059人	(前月比-19人)
世帯数	8,026世帯	(前月比+ 7世帯)

(7月1日現在)

毎月第3日曜日は  
家庭の日

8月

祖先に感謝し、  
郷土の歴史を知ろう