

# 宝くじ助成事業で整備されました

勝山市ふれあい交流館に、パソコンや液晶プロジェクターなど、視聴覚関連備品二十一点。

(平成十二年度宝くじ助成備品)



勝山市消防本部に、心肺蘇生訓練人形2体とヘッドモデル3体。

(宝くじ助成事業の一環として財団法人日本消防協会から助成を受ける。平成十二年度婦人消防隊による安全で災害に強い地域づくり推進事業)



## 山岸市長直通

### Eメールアドレス開設!

ご意見、ご提案をお待ちしています

山岸市長 Eメールアドレス  
masahiro-y@city.katsuyama.fukui.jp



市長室でメールに目をとおす山岸市長

私の目から見た  
by.エリック

# 日本

## Love Call

アメリカで極あたりまえのことが、日本では違う。その1つの例として花をあげる習慣がある。例えば日本では主に結婚式や卒業式のような行事などで花束が渡される。それ以外の場面では、花はめったにもらわない。

うって変わってアメリカでは、花をあげる習慣がある。初デートの時でも花を相手にあげることが多い。私も若きころ(青年時代)は好む女性のために花を買い、待ち合わせ場所で緊張しながら立っていた思い出がある。その習慣が身につく、2年前東京にいた私は、ある日本女性をデートに誘った。もちろん花束も買い、渋谷のハチ公前で緊張しながら花を丁寧に持っている私の姿があった。その女性が現れ、気持ちを込めて花束を差し出した。その人はびっくりした顔を花を受け取り、デートは楽しく夜遅くまで続いた。うまい具合に、デートがいったと思った私は、改めて別の日に2回目のデートに誘った。しかし2回目のデートはなかった。後で気持ちが落ち着かず日本人の友だちに聞いたところ、日本では花を大き



な行事であげる習慣を初めて知った。今考えると、その女性は終電車の中でみんなに注目を浴びながら帰っただろう。びっくりさせるつもりではなかったのに。

まっ、単純にその女性に好まれてなかったかもしれない。でも、びっくりさせたことは間違いがない。表に感情を出すアメリカ人は、花でラブ・コールをかける。それが当たり前だと思っていた私は、大きな失敗を犯した。その文化の違いを肌で感じた私は新たな目で日本を見ることが出来た。皆さんも肌で他の国の文化を感じてはいかがでしょうか。

市国際交流員 エリック・高志<sup>たかし</sup>・ギブス

# 市長と語ろう 明日の勝山

## 第1回 ふるさとルネッサンスの集い

活力と夢あふれる21世紀のまちづくりのため市民のみなさんと市長の対話集会を開催します。市の情報を公開し、事業計画プロセスでいろんなご意見をいただきながら、お互いの信頼と責任で次の世代に誇れるまちづくりをめざします。

「ふるさとルネッサンス」とは、勝山市出身者やふれあい市民との交流を深め、文化、産業の新たな展開を図ることを目的としています。交流を通じ、いろんなアイデアを生み出し、将来的には企業誘致や定住人口の増加に役立てたいと考えています。

市では下記のとおり「市長と語ろう 明日の勝山」と題して、「第1回ふるさとルネッサンスの集い」を開催します。ぜひご参加いただき、まちづくりへの活発なご意見をお聞かせください。勝山市民ならどなたでも参加いただけます。

と き 2月28日(水)  
午後7時より

ところ 勝山市ふれあい交流館  
2階会議室

### 内 容

- ①ふるさとルネッサンス事業について
- ②市の当面する課題について

## 未来に残そう京福電車 ③

### 回数券購入の助成

越前線利用区間の回数券（10枚綴り）購入金額の2割

（例）勝山～福井間10枚綴り

〈通常〉8,100円 → 〈市の助成制度利用〉6,480円

### 定期券購入の助成

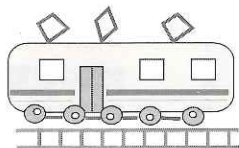
越前線利用区間の定期券購入金額の1割

3カ月と6カ月の通学定期券は2割

（例）勝山～福井間 通学定期（1カ月）

〈通常〉27,720円 → 〈市の助成制度利用〉24,940円

なお、学生には学期通学定期『がっきくん』がお得です。学期やクラブ活動の日程に合わせた期間設定ができ、端数日も定期と同じ割引率になる通学定期です。学期通学定期『がっきくん』も勝山市の助成制度が受けられます。



地球に優しい電車。そんな電車を見直し、利用する機会を増やしましょう。  
1月中旬の大雪の際には多くのかたが電車を利用し、あらためて電車の重要性が再認識されました。左記の助成制度を利用すると運賃もお得になりますので、通勤・通学・買い物にと、京福電車を利用しましょう。

なくなったらどうする！

京福電車

助成制度を利用して京福電車に乗りましょう

## クリーンセンター(ごみ焼却施設)の解体に関する経過について

平成十一年三月末で操業を停止したごみ焼却施設「クリーンセンター」は、平成十年十二月二十四日の福井地方裁判所による裁判上の和解により、平成十二年十二月三十一日までに施設を解体撤去することになりました。

市ではこれに基づき、平成十一年度の予算に解体撤去のための費用を計上し、併せて県に解体撤去に伴う施設休止届けを提出するとともに、国に財産処分承認申請を提出しました。その後、財産処分承認の決定が遅れることが予想されたため、同年度の予算を減額補正。平成十二年五月に県知事より財産処分について承認通知を受け、再度、同年六月議会に解体設計委託費と解体撤去工事費を予算計上し、承認されました。

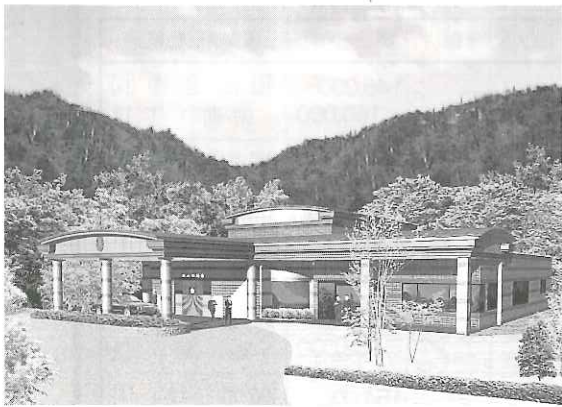
その後直ちに、解体設計書作成委託契約を締結し解体撤去に向けて準備を始めました。

ところが、県外のごみ焼却施設の解体作業中に作業員が大量のダイオキシンに汚染されたことに伴い、労働省及び厚生省が各都道府県に、ごみ焼却施設

設解体の自粛を通知。勝山市には大野労働基準監督署より、平成十二年八月三日付で勝山市長あてに焼却施設解体の自粛要請があり、一方県からも七月二十六日付で自粛要請の通知がありました。

これを受けて八月十五日付で解体工事設計業務を一時中止。市では労働省や県の通知を無視して解体工事を強行するのではなく、解体作業員の安全と周辺の環境を守るうえからも解体工事を自粛する方向で和解相手の代表と交渉をすすめました。しかし、相手方の理解を得ることができなかつたことから、九月の定例市議会に調停の決議をいただき、十一月六日に福井簡易裁判所に調停の申請をしました。

市ではこのような経過を踏まえて、解体撤去に向けた方策の検討をすすめており、調停の推移を見ながら対応を考えていく方針です。



## なご もり 新火葬場「和みの杜」

### 4月1日から供用開始

現在の火葬場後ろに建設中の新火葬場が、四月一日から供用開始されることとなります。新火葬場の名称は公募の結果、元町一丁目の南部富士子さんから提案いただいた「和みの杜」に決定しました。「和み」とは、「やすらか」、「のどか」の意味があり、火葬場のイメージを一新したものです。

なお、新火葬場「和みの杜」の使用料金を次のとおり改定させていただきます。ご理解とご協力をお願いします。

#### 使用料

- (住民票が勝山市にあるかた)
- 十三歳以上 一〇,〇〇〇円
- 十三歳未満 五,〇〇〇円

また旧火葬場は、三月十日から三月三十一日まで解体工事のために使用できません。その間は、大野市に火葬を委託します。ご迷惑をおかけしますが、勝山市役所の市民課で火葬許可証と依頼書を受け取り、それらを大野市役所の市民課に提出し、大野市火葬場使用許可証を受け取ってください。



## 案内



### 3月中に軽自動車 などの変更手続きを

税務課 (☎内線245・246番)

軽自動車やバイクに係る税金(軽自動車税)は、毎年4月1日現在の所有者に課税されます。軽自動車、バイク、小型特殊自動車、農耕車の廃車や名義変更などは、3月中に手続きをしてください。

所有者の住所が変わった場合や、死亡したかたの名義になっている場合も速やかに手続きをしてください。

◆軽自動車・125ccを超えるバイク  
手続先Ⅱ軽自動車協会・県二輪車協会(詳しくは車両を購入した販売店にお尋ねください。)

◆125cc以下のバイク・小型特殊自動車・農耕車  
手続先Ⅱ市民課

必要な物Ⅱ【廃車】ナンバープレート

ト・印鑑【名義変更】新旧所有者

の印鑑・自賠責保険証

普通自動車の名義変更・

まつ手続きも確実に!!

4月1日現在に手続きが行われていないと自動車税が課税されます。必ず手続きをしましょう。

### 確定申告

### 無料税務相談

北陸税理士会大野支部

税理士による確定申告期の無料税務相談を行います。どうぞご利用ください。

期 間 ▼2月16日(金)~22日(木)

(土・日曜日は除く)

ところ ▼市民会館3階 第1会議室

### 忘れずに確定申告を!!

所得税・市民税の申告は、2月16日(金)から3月15日(木)までです。忘れずに確定申告をしましょう。地区別に開催する申告受付の日時と会場は、広報1月号をご覧ください。

## リサイクル情報

### ■譲ります (提供品)

スノータイヤ・ラジアルタイヤ・スキー(靴25.5cm:175cm女性用板&ストック&女性用ウェア)・子供用自転車(低学年用・高学年用)・都市ガス用コンロ・パイプベッド・ベビー布団・乾燥機・学習机・マットレス・製図台・ラジカセ・百人一首(カセットテープ付き)・電気ストーブ・CDホルダー(24枚収納)

### ■譲ってください

ワープロ・扇風機・石うす・自転車(大人用・幼児用)・コピー機・ローラーブレイド・ガスオープン・ギターのアンプ・掃除機・チャイルドシート・事務用机・クロスカントリー用スキー用品・工業用マシン・グローブとミット・双眼鏡・卓球台・和太鼓・草刈り機・冷蔵ショーカー・電気コンロ・パソコン・手織り機・釣具・顕微鏡・ジグソーパズル・キセル・どうらん・パイプ・地球儀・二段ベッド・もみ乾燥機・動力散布機・ヘルメット・小型耕運機・大工道具一式・食卓

〈問合先〉消費者センター(企画課内)(☎内線233番)

## 求人情報

(1月17日現在)

No	職 種	求人数	年齢(才)	賃 金(円)	事業所・勤務地
1	事務販売	1人	20~35	145,000~ 160,000	和田金物(株) 栄町1丁目
2	看護婦・士 (正)	2人	18歳以上	187,000~ 258,000	(医)泰仁会平泉病院 旭町3丁目
3	調理員・配達	2人	20~50	126,000~ 150,000	(株)アサヒフード 旭町2丁目
4	運 転 手	1人	20~50	173,000~ 183,000	大日運輸(株) 猪野口
5	検 査 工	1人	20~50	154,000~ 159,000	(株)カサ川 北郷町森川
6	サイジング工	3人	18~60	170,000~ 180,000	北郷繊維協同組合 北郷町伊知地
7	織 布 工	2人	45~55	130,000~ 160,000	(有)千代田合織 遅羽町千代田
8	家具製造工程員	5人	16~40	140,000~ 200,000	協栄産業合資会社 旭町1丁目
9	重 機 オペレーター	1人	20~45	216,000~ 288,000	山岡建設 鹿谷町保田
10	電気工事士	1人	18~30	150,000~ 250,000	椿坂電機(株) 昭和町1丁目

くわしくはハローワーク勝山(☎88-1286)へ ※賃金は税込の金額です



## 固定資産課税台帳縦覧

税務課 (☎内線245・246番)

平成13年度分の固定資産課税台帳は、次の期間中ご覧いただけます。

縦覧期間▼3月1日(木)～30日(金)

午前8時30分～午後5時15分(休日を除く)

縦覧場所▼税務課

\*平成13年度の固定資産税・都市計画税の第1期の納期限は5月1日(火)となります。

## 自動車の検査・登録はお早めに

中部運輸局福井陸運支局

3月は自動車の検査・登録申請が集中し窓口が混雑しますので、次に該当されるかたはお早めに手続きを行ってください。

★自動車を購入、譲渡して、まだ名義変更の手続きを行っていないかた

★自動車を廃車して、まだまっ消登録の手続きを行っていないかた

★3月中に車検の有効期間が切れる自動車を引き続き使用されるかた

(継続検査は有効期間の切れる1ヶ月前から受検できます。)

手続先▼〒918-8023 福井市西谷1丁目1-402 ☎0776(34)1600

## 交通災害共済に

### 加入しましょう

市民課 (☎内線251番)

市町村交通災害共済は、一人5000円の掛金で最高100万円の見舞金が支給されます。万一の事故に備えて家族そろって加入しましょう。

申込期限▼3月27日(火)

申込用紙は各区长・町内会長・班長を通じて配布させていただきます。

共済有効期間▼4月1日～翌年3月31日まで(1年間)

\*4月1日以降に加入した場合、受付日の翌日からとなります。

\*いつでも加入できます。

\*加入者が期間中に他市町村(国外を除く)に転出した場合でも、資格はそのまま継続します。

保険対象▼

◎交通機関(自動車・バイク・自転車・電車・旅客機・旅客船など)の運行に伴う接触、衝突、転落、そのほかの事故による死傷

◎走行中の自動車を避けてけがをした場合

◎自動車からの落下物だけがをした場合

◎自殺または故意による場合は除く

\*法令違反など重大な過失がある場合は、見舞金の支払いが制限されることがあります。

## 老齢基礎年金の繰り上げ、繰り下げ支給率が改正されます。



市民課年金係 (☎内線254番)

平成13年4月から老齢基礎年金の繰り上げ、繰り下げの支給率が変わります。現在、年単位で定められていた率が月単位で計算されることとなります。

ただし、この改正された率で受けられるかたは、**昭和16年4月2日以降に生まれたかた(平成13年4月以降に60歳に達するかた)**が対象となります。それ以前に生まれたかたは現行の率となります。

### 繰り上げ支給率

請求時の年齢	現行	平成13年4月～
60歳	58%	70%
61歳	65%	76%
62歳	72%	82%
63歳	80%	88%
64歳	89%	94%
65歳	100%	100%

### 繰り下げ支給率

請求時の年齢	現行	平成13年4月～
66歳	112%	108.4%
67歳	126%	116.8%
68歳	148%	125.2%
69歳	164%	133.6%
70歳	188%	142.0%

●繰り上げ減額率=0.5%×繰り上げた月数

●繰り下げ増額率=0.7%×繰り下げた月数

## インフルエンザにご注意を

保健衛生課健康増進係(☎内線263番)

インフルエンザは、例年1月から2月にかけて患者数が増加します。感染を防ぐためにも次のことに気をつけましょう。

- ◆こまめにせっけんで手を洗い、うがいをしましょう
- ◆部屋が乾燥しないようにしましょう
- ◆外に出るときは、なるべくマスクをしましょう
- ◆とどきき部屋の換気をしましょう
- ◆バランスのとれた食事を3食きちんととりましょう
- ◆睡眠を十分にとりましょう
- ◆厚着を避け、適度な運動をしましょう



## からだの中から 「きれいになる教室」

保健衛生課健康増進係 ☎内線262番

高脂血症（高コレステロール症）予防と改善のための健康教室を開催します。定員は先着30名とさせていただきます。お早めにお申し込みください。

### 第1回

とき▼2月22日（木）  
午後1時～3時30分

ところ▼教育福祉会館 視聴覚研修室  
内容▼医師講話「高脂血症について」有酸素運動

### 第2回

とき▼3月8日（木）  
午前9時45分～12時30分

ところ▼奥越健康福祉センター（旧勝山保健所）

内容▼血液検査（検査料は自己負担）・「高脂血症の食事」栄養実習

### 第3回

とき▼3月22日（木）  
午後1時～3時45分

ところ▼教育福祉会館 第5研修室  
内容▼医師講話「血液検査の結果について」有酸素運動

## 麻しん（はしか）の 予防接種の実施

保健衛生課健康増進係 ☎内線262番

7歳半（90ヶ月）未満で麻しん（はしか）の予防接種をご希望のかたはご連絡ください。費用は無料です。

## 「動物の愛護及び管理に関する法律」について

福井県奥越健康福祉センター

平成12年12月1日から、「動物の愛護及び管理に関する法律」の改正により、動物を取り扱う業者（動物の販売・保管・貸し出し・訓練・展示等）は県知事への届出が必要になりました。また、愛護動物をみだりに殺傷したり、虐待したり、捨てたりした者に対しては罰則が強化されました。詳しくは、福井県奥越健康福祉センター（☎88-0359）までお問い合わせください。

## 味なふれあい ステーション in 勝山

農務課 ☎内線282番

とき▼2月23日（金）～25日（日）

3日間 午前10時～午後4時  
ところ▼スキージャム勝山

## 平成13年度 育英資金奨学生募集

市教育委員会庶務課 ☎内線461

- 応募資格▶◎勝山市内にお住まいで、この春、高校や大学に進学するかた  
◎在学中で向学心に燃え学業成績が良好でありながら、経済的理由で就学が困難なかた  
◎他の奨学金を受けていないかた
- 返済方法▶おおむね10年以内の返済で無利子
- 所得制限▶貸与には所得制限があり、家族構成などによって制限額が異なります。

### 返済金の年額

貸与を受けた奨学金（総額）	返済金（年額）
40万円以下	5万円
40万円を超え70万円以下	7万円
70万円を超え100万円以下	10万円
100万円を超え150万円以下	15万円
150万円を超え250万円以下	20万円
250万円を超えるもの	36万円

受付期間：3月1日（木）～23日（金）

### 貸与区分と貸与額

奨学生区分	通学状況	貸与月額	貸与総額	返済年数
国・公立高等学校	自宅	9,000円	324,000円	7年
	自宅外	14,000円	504,000円	8年
私立高等学校	自宅	21,000円	756,000円	8年
	自宅外	26,000円	936,000円	10年
国・公立専修学校（高等課程）	自宅	9,000円	216,000円	5年
	自宅外	14,000円	336,000円	7年
国・公立専修学校（専修課程）	自宅	22,000円	2年間 528,000円	8年
	自宅外	28,000円	2年間 672,000円	10年
私立専修学校（高等課程）	自宅	21,000円	504,000円	8年
	自宅外	26,000円	624,000円	9年
私立専修学校（専修課程）	自宅	30,000円	720,000円	8年
	自宅外	37,000円	888,000円	9年
国・公立高等学校 専門学校	自宅1～3年	11,000円	924,000円	10年
	自宅4～5年	22,000円		
	自宅外1～3年	13,000円	1,140,000円	8年
	自宅外4～5年	28,000円		
国・公立大学 （短大含む）	自宅	22,000円	大学1,056,000円 短大 528,000円	8年
	自宅外	28,000円	大学1,344,000円 短大 672,000円	9年 10年
私立大学	自宅	31,000円	1,488,000円	10年
	自宅外	41,000円	1,968,000円	10年
私立短期大学	自宅	30,000円	720,000円	8年
	自宅外	37,000円	888,000円	9年
大学院（修士課程）		65,000円	1,560,000円	8年
大学院（博士課程）		75,000円	3,600,000円	10年

内容▼

23日「オープニングセレモニー」

抽選会

23日～25日

特産品料理の無料試食会

クイズ・ゲーム・アンケート

「チャマゴン・チャマリン」  
イラストCD・ROMを  
貸し出します

恐竜エキスポくい2000推進室(☎内線420番)

57種類のチャマゴン・チャマリンのイラストが入ったパソコン用CD・ROMをつくりました。ご希望のかたはあらかじめお電話のうえ、エキスポ推進室までお越しください。

【注意事項】

◆営業用の広告チラシ・広告看板・包装紙・販売目的の商品等に使用される場合は市への届出が必要となります。

◆一般的な秩序に反するモノへの使用は堅く禁止します。



募  
集

平成13年度  
消費者モニター募集

企画課(☎内線233番)

物価や消費問題について、調査活動や意見、要望を寄せていただくモニターを募集します。

県消費生活モニター

消費生活に関するアンケート調査、意見・要望の提出、研修・懇談会参加

募集人数 県下で40名

県消費生活モニター民間調査員

生活関連物資調査(消費生活モニターを兼務する)

募集人数 県下で80名

内閣府・国民生活モニター

物価に関するアンケート調査

募集人数 県下で33名

応募資格▼いずれも県内在住の20歳以上のかた

任 期▼4月1日から1年間

申 込▼2月21日(水)までに企画課

(☎内線233番)へ。

市嘱託職員募集

市では下記のとおり嘱託職員を募集します。希望者は、3月2日(金)までに各担当課にお申し込みください。職務内容等の問い合わせも各担当課まで。

庁舎嘱託技師

募集人員▶1人

勤務場所▶勝山市役所

勤務内容▶庁舎電気関係、ボイラー関係、危険物関係の取り扱い・点検および維持管理、庁舎営繕等

必要資格▶普通自動車運転免許・乙種危険物取扱者免許(第4類)・2級ボイラー技士免許

担 当 課▶総務課(☎内線225番)

勝山温泉センター「水芭蕉」嘱託職員

募集人員▶1人

勤務内容▶ボイラー等機械室管理等

必要資格▶普通自動車運転免許

担 当 課▶商工観光課(☎内線273番)

社会教育指導員

募集人員▶1人

勤務内容▶社会教育の振興に係る仕事

担 当 課▶生涯学習課(☎内線481番)

幼稚園嘱託施設員

募集人員▶1人

勤務場所▶成器南幼稚園

勤務内容▶施設員の仕事

担 当 課▶教育委員会庶務課(☎内線461番)

上水道管漏水修繕業務員

募集人員▶1人

年 齢▶50歳～60歳程度

勤務内容▶勝山市内の上水道管漏水修繕業務ほか

必要資格▶普通自動車運転免許・配管技能資格者

担 当 課▶上水道課(☎内線322番)

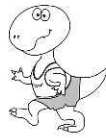
図書館嘱託職員

募集人員▶1人

年 齢▶40歳以下

勤務内容▶図書館の業務

担 当 課▶勝山市立図書館(☎88-6000)



## 柔道教室の開催

体育課（☎内線491番）

とき▼3月27日（火）から毎週火曜日に実施

◎少年の部（小学生） 11午後6時30分～8時

◎中高生・一般の部（中学生以上） 11午後7時30分～9時

ところ▼市武道場

会費▼入会金1500円

年会費13,000円

\*柔道着は各自でご用意ください  
（最初は体操服でもかまいません）  
スポーツ保険に加入します

## 市民スキーツアー大会

体育課（☎内線491番）

とき▼3月11日（日）

ところ▼取立山

日程▼午前6時11雁が原駐車場

午前6時20分出発～午後4時30分解散予定

参加資格▼雪上コースを走破する自信のあるかた（徒歩による参加も可能）

定員▼25人（先着順）

申込期限▼3月6日（火）

## 弓道教室の開催

体育課（☎内線491番）

日本古来の武道である弓道で、心身を鍛えてみませんか。

期間▼3月9日（金）～4月13日（金）の間の毎週火・金曜日（11回実施）

時間▼午後7時30分～9時

ところ▼市宮弓道場（勤労者体育館横）

受講料▼2,000円

申込▼当日、弓道場での申し込みもできます。

## トランポリン教室の開催

体育課（☎内線491番）

とき▼2月20日（火）～3月27日（火）までの毎週火・木曜日（3月20日を除く）

ところ▼勝山市営体育館

対象▼高校生以上の男女

講師▼勝山市トランポリン協会指導員

定員▼20名

申込締切▼2月19日（月）

\*トランポリンは、平成16年度に福井県で開催される全国スポーツレクリエーション祭の競技種目です。

## 左義長まつり

### 左義長まつり実行委員会

商工観光課内（☎内線271番）

とき▶2月24日（土）午後1時～25日（日）

\*午後1時から中後区やぐらにおいて、一番太鼓がおこなわれます。

ところ▶本町通りほか

内容▶子どもばやしコンクール・行燈・作り物の展示・川柳コンクール・押し絵など

**ドンド焼** 25日午後9時から

井天河原にて

### 左義長まつり関係区長・年番長会議からのお願い

#### 地球にやさしい「ドンド焼」にご協力を

有害物質であるダイオキシンの発生を防ぐために、プラスチック製の飾りもの類（ビニール製の袋も含む）をドンド焼に出さないよう、お願いします。

## 恐竜博物館 催し案内

### 地学指導者実技講座

とき▶2月18日（日）  
午後2時～3時30分

内容▶博物館の楽しみ方・実習②

担当▶後藤道治（博物館職員）

対象▶教師など 20名

申込▶往復はがき・E-mail

### こども自然教室

とき▶2月24日（土）  
午後1時30分～3時30分

内容▶化石を調べよう②

担当▶一島啓人（博物館職員）

対象▶小学4年生～中学3年生 40名

申込▶往復はがき・E-mail

### 博物館セミナー基礎コース

#### 「地球生物の進化史」⑤

とき▶2月25日（日）  
午後2時～3時30分

内容▶恐竜の誕生と繁栄

講師▶東 洋一（博物館職員）

対象▶一般90名

申込▶電話・FAX・E-mail

会場はいつでも恐竜博物館です。

### 申込・問合せ

〒911-8601

勝山市村岡町寺尾51-11

福井県立恐竜博物館

TEL 88-0001

FAX 88-8700

E-mail

info@dinosaur.pref.fukui.jp



## スポーツ指導者 講習会の開催

体育課 (☎内線491番)

とき▼2月14日(水) 午後7時～

ところ▼教育福祉会館3階

内容▼「指導に役立つ、健康とスポーツの生理学」～健康とスポーツの関係とは?～

講師▼福井大学教授 戒 利光 氏  
対象▼どなたでも自由に受講できます

## 勝山市合同読書会

勝山市立図書館 (☎88-6000)

テキスト▼林 芙美子著「晩菊」

指導助言▼元福井県立図書館専門員

「さわやか文庫」

代表 三上 須美 氏

とき▼3月3日(土)

午後2時～4時

ところ▼市立図書館2館 視聴覚室

申込▼2月28日(水) までに勝山市立図書館へ。

## 臨時休館日のお知らせ

市立図書館では、図書点検のため2月20日(火)～23日(金)の4日間休館いたします。

## 平成13年度 道守高校通信制生徒募集

福井県立道守高等学校

平成13年度通信制課程・学年制コース普通科に入学を希望するかたを募集します。

応募資格▼◎中学校卒業及び卒業見込

みのかた

◎中学校以上の学力があると認められるかた

募集期間▼3月1日(木)～31日(土)

申込・問合せ▼〒918-8575

福井市若杉町35-21 福井県立道守

高等学校 通信制の課程 入学係

TEL 0776 (36) 1184

FAX 0776 (36) 1185



1月号広報11ページの「笠松捷太朗議員」は、「笠松捷多朗議員」の誤りでした。訂正してお詫言致します。

## ふれあい交流館 勝山ニューホテル

### ふれあいコンサート 『フォーク・ライブ』

共催=市青年団体連絡会

とき▶3月10日(土)  
午後6時30分～9時

内容▶トークとフォークソング  
料金▶500円

(クッキーと飲物が付いています)

2月 バレンタイン  
ランチ&ディナー バイキング  
2月12日(月)～15日(木)

3月 ステップアップ  
ランチ&ディナー バイキング  
3月17日(土)～20日(火)

## かつやまアスペン友好コンサート2001 早春コンサート

企画課 (☎内線234番)

### ◆メインコンサート◆

とき▶3月1日(木)  
開場/午後6時30分 開演/午後7時～

ところ▶市民会館大ホール  
入場料▶2,000円(全席自由)

### ◆ふれあいミニコンサート◆

(入場無料)

- ・2月28日(水) 午後0時20分～ 教育福祉会館
- ・3月2日(金) 午後4時～ 福井社会保険病院
- ・3月3日(土) 午前10時30分 九頭竜ワークショップ  
午後7時 ホテルハーヴェスト  
スキージャム勝山

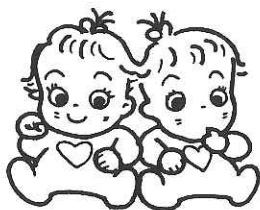
### 演奏者

ヴァイオリン=デリック・リーブス  
ピアノ=ヴィーナ・クルカルニ  
フルート=パトリシア・アトキンソン

問合せ▶かつやま音楽交流協会  
(荒井宅=☎88-0061)・企画課

# 保健ガイド

## 赤ちゃん コーナー



### ●1歳半児健康診査

と き 3月2日(金)  
13:00~14:00  
ところ 教育福祉会館 娯楽室  
対 象 平成11年8月生まれ

### ●3歳児健康診査

と き 3月9日(金)  
13:00~14:00  
ところ 教育福祉会館 娯楽室  
対 象 平成10年2月生まれ

### ●母子クリニック

と き 2月16日(金)  
13:00~14:00  
ところ 教育福祉会館 娯楽室  
対 象 乳幼児  
(小児科医師の診察のみ要予約)  
内 容 身長体重測定  
小児科医師及び保健婦に  
よる育児相談

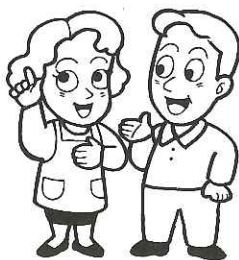
### ●1~2カ月児子育て教室

と き 2月19日(月)  
10:00~11:30  
ところ 教育福祉会館 娯楽室  
内 容 子育てについてグループ  
ワーク  
保健婦による講義

### ●もぐもぐごっくん教室

と き 2月20日(火)  
10:00~11:30  
ところ 教育福祉会館 娯楽室  
内 容 離乳食の実際について

## 成人 コーナー



### ●機能訓練事業 (毎週木曜日)

と き 2月15日・22日  
3月1日・8日  
13:30~15:00  
ところ 教育福祉会館 身障者研修室

### ●健康体操教室 (毎週金曜日)

と き 2月16日・23日  
3月2日・9日  
9:00~10:00  
ところ 教育福祉会館 娯楽室

### ●勝山成器断酒会例会

(第2・4日曜日)

と き 2月11日・25日  
3月11日  
13:00~15:00  
ところ 教育福祉会館 身障者研修室

# 図書館の窓

## アニメ上映会

2/25(日) 午後1:30~  
3/11(日) 午後1:30~

## 漢詩鑑賞講座

2/14(水) 午後2:00~

## おはなしでてこい

3/10(土) 午後2:00~

## 児童図書

パパいっばいだっこして!  
おれ、うさぎのラビイ

小・中学生のインターネットフル活用  
メールの中のあいつ

## 一般図書

ジェンダーの発達心理学  
勝つ日本  
おはなしの知恵  
仁 淀川  
風のかたみ  
あれも嫌いこれも好き

長谷川知子 作・絵  
パーパラ・ファース 絵  
マーティン・ワッセル 文  
鋤 柄 よしこ 著  
赤羽 じゅんこ 作  
長谷川 集 平 絵

伊藤 裕子 編 著  
石原 慎太郎・田原 総一郎 著  
河 合 隼 雄 著  
宮 尾 登美子 著  
内 海 隆一郎 著  
佐 野 洋 子 著



## 郷土図書

愛は塵を嫌った  
見延壽昭 著  
(著者は勝山市出身)  
平泉寺町大矢谷を  
舞台とした物語

2 February

日	月	火	水	木	金	土
				1	2	3
4	5	6	7	⑧	9	10
11	12	13	14	15	16	17
18	19	20	21	22	23	24
25	26	27	28			

3 March

日	月	火	水	木	金	土
				1	2	3
4	5	6	7	⑧	9	10
11	12	13	14	15	16	17
18	19	20	21	22	23	24
25	26	27	28	29	30	31

献 血

成分献血  
2月23日(金)  
教育福祉会館  
9:00~16:00

○は広報発行日、□は家庭の日、□は祝日、振替休日。

定例相談

2/14~3/13 (相談無料)

相 談 名	と き	と こ ろ	問 合 先
法律・年金・労務相談 (第1水曜日)	3/7(水) 9:00~13:00	教育福祉会館 身障者研修室	社会福祉協議会 ☎内線 531番
人 権 相 談 (第1水曜日)	3/7(水) 9:00~13:00	教育福祉会館 蘭の問	秘書広報課広報係 ☎内線 214番
人権・行政相談 (第3水曜日)	2/21(水) 9:00~13:00	教育福祉会館 身障者研修室	秘書広報課広報係 ☎内線 214番
登 記 相 談 (第3水曜日)	2/21(水) 9:00~13:00	教育福祉会館 身障者研修室	総務課行政係 ☎内線 222番
交 通 事 故 相 談 (第3水曜日)	2/21(水) 10:00~15:00	教育福祉会館 身障者研修室	総務課交通防災係 ☎内線 227番
社 会 保 険 相 談 (第2水曜日)	2/14(水) 10:00~15:00	勝山商工会館	市民課年金係 ☎内線 254番
児 童 相 談 (要 予 約)	2/19(月) 10:00~16:00	教育福祉会館 第2研修室	福祉事務所(児童相談員) ☎内線 511番
女 性 相 談 (第3金曜日)	2/16(金) 10:00~15:00	教育福祉会館 第2研修室	福祉事務所(女性相談員) ☎内線 511番
結 婚 相 談 (第1・3金曜日)	2/16(金)・3/2(金) 10:00~15:00	教育福祉会館 身障者研修室	社会福祉協議会 ☎内線 531番
補 聴 器 相 談 (第2・4月曜日)	2/26(月)・3/12(月) 9:00~12:00	教育福祉会館 蘭の問	福祉事務所保護係 ☎内線 503番
エ イ ズ 相 談 (第2・4月曜日) 血液検査実施	2/26(月) 13:00~14:30	奥越健康福祉センター	奥越健康福祉センター ☎88-0359番
心 の 健 康 相 談 (第1水曜日) ※予約制	3/7(水) 14:00~15:00	奥越健康福祉センター	奥越健康福祉センター ☎88-0359番
一 般 健 康 相 談	毎週木曜日 13:00~14:30	奥越健康福祉センター	奥越健康福祉センター ☎88-0359番
中 小 企 業 労 務 相 談	毎週月・火・木・金曜日 9:00~17:00	奥越合同庁舎	奥越合同庁舎 ☎65-1280内線252番
小・中・高校生と親の悩みごと相談 ※電話予約制	毎週月~金曜日 9:00~16:00	教育福祉会館 青少年室	青少年室 ☎内線 509番
心 配 ご と 相 談	毎週月~金曜日 9:00~17:00 夜間相談=水曜日 18:00~20:00	教育福祉会館 身障者研修室	社会福祉協議会 ☎内線 531番

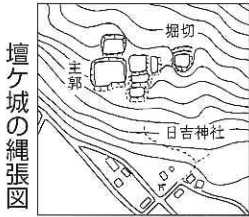
ヤングテレホン ☎88-1004 (直通) 9:00~16:00まで受付 勝山市役所 ☎88-1111(代)

# 歴史の散歩道

(十)

## 壇ヶ城跡

水無山の南麓、堀名中清水の端山にあり、「朝倉始末記」に天正二年（一五七四年）二月下旬平泉寺を討つべく北袋に集結した一向一揆勢のうち「大将杉浦井本覺寺八、細野道権兵衛・島田将監（正房）ガ拵タル壇ノ城ニ着陣アリ」とある。これは、天正元年朝倉景鏡（朝倉一族）が、刀禰坂の戦いで織田軍に敗れて一乗谷に落ちのびた義景を裏切って死亡させ平泉寺にかくれたため、翌二年二十八日杉浦法橋を大将に本覺寺専授寺などの坊主が越前一向一揆を率いて出撃し前陣を壇ヶ城としたものである。



壇ヶ城の縄張図

(市文化財保護委員会  
委員長 増田公輔)

この戦いでは袋田口で激突し一揆勢は滝波川に追い落され、嶋田将監を壇ヶ城に備えとして置き退いた。このように、平泉寺との戦いで重要な役割を果たしたことで知られる。その年四月十四日、嶋田将監を大将とする北袋などの一向一揆勢は村岡山に立てこもり平泉寺勢と戦い勝利した。

この壇ヶ城の起こりは、「保田殿」と呼ばれた嶋田治郎左衛門正保（将監の祖父）が朝倉教景に仕え、文亀・永正の加越能三州合戦の軍功で、北袋の地に千五百貫をあてがわれ「堀名壇之城」を築いて移住したという。現在地には、主郭といくつかの郭の跡や堀切が見られる。

なお、この城は天正三年七月柴田勝家・金森長近の軍に攻められ九月五日に落城したという。



## 編集後記

▶先般、文化庁から「外来語・外国語の取り扱い及び姓名のローマ字表記について」という通知がありました。内容は、一般に定着していない外来語・外国語の使用については慎重に判断し、必要に応じて注釈を付けるように、また日本人のローマ字表記は「姓一名」の順とすることが望ましいというものでした▶テレビや新聞で外来語が使われていると、すべての人が知っているという感覚で私たちも使っていることがあります。難しい言葉には注釈を付けることもありますが、今後とも気をつけたいと思います▶今月から勝山市のホームページの「広報かつやま」は、広報紙面をほとんどそのまま再現する方法（PDF形式）で掲載しています。パソコンのプリンターで印刷して内容を見ることもできます。ぜひご利用ください。



## 休日救急当番医

診療時間は、9:00～17:00まで。

2/11(日)▶坪川医院  
☎89-1035

2/12(月)▶福井社会保険病院  
☎88-0350

2/18(日)▶佐々木胃腸科外科医院  
☎87-2616

2/25(日)▶クリニカ・デ・ふかや  
☎88-0011

3/4(日)▶武藤外科医院  
☎88-0266

3/11(日)▶たけとう病院  
☎88-6464

問合先 消防署 (☎88-0400)



## 火災発生 ☎88-5100

(テープ吹き込み)



## 交通事故発生状況

件数内訳	平成13年1月末	前年比
総件数	86件	(+46件)
人身事故	9件	(+3件)
死者	0人	(±0人)
傷者	14人	(+7人)
物損事故	77件	(+43件)



## 2月の納税

固定資産税▶4期  
納期限▶2月28日(水)  
口座振替日▶2月26日(月)



## 人口の動き

男	13,907人	(前月比-22人)
女	15,072人	(前月比-16人)
合計	28,979人	(前月比-38人)
世帯数	8,041世帯	(前月比-7世帯)

(1月1日現在)

毎月第3日曜日は  
家庭の日

2月

わが家の歴史を語りあい  
寒さに負けない体力をつくろう