

広報

# かつやま

Katsuyama City Newsletter

12月号

No.554

平成13年12月13日発行

秋名残り  
初冬の校庭

CONTENTS

沿線住民団結

白山文化フォーラム

出会いふれあい

Hot・話題

(12/4 平泉寺小学校)

11月24日に開かれた第2回首長会議



### 第1回首長会議 一部廃線案に沿線反発

沿線首長会議の第1回目、11月6日には、沿線自治体の意向や負担額の問題を考慮して、県は全線存続のほか、越前本線だけを残す案と、越前本線と三国芦原線の鷺塚針原までの存続案を提示。併せて、存続経費の一部削減案を示しました。しかし、「三国芦原線の一部を残す案が有力」との情報が出る中で、三国町などから異論が噴出。三国町では11月14日に町民決起大会を

開催し、当初積極的な判断を避けていた芦原町なども存続の方針を確認しました。

### 勝山市は独自削減案提示 県より50億円下方修正

一方勝山市では、独自で存続経費の削減方策を検討。県が当初示した総額153億円をどこまで減らすことができるのか、専門家を交えた検討作業を行いました。

11月6日に県が示した削減案は、福井駅の連続立体交差の負担額など13億5000万円減額した139億6000万円。しかし、勝山市が検討した結果、10年間ですべて行うとしていた枕木や電柱のコンクリート化と変電所改良の一部先送りなどで、104億円まで下げることができました。県が当初示した試算内容は、北陸本線などの高速鉄道並みのもので、最高時速65kmまで走る現在の路線では、安全性を考慮しても整備しなくてもよいものや、一度に改善する必要のないものがあると判断しました。さらに、工事の方法などを考慮すれば、さらに縮減できるものと考えています。

市では、このような勝山市独自の削減案を11月7日に県へ提出し、経費削減の再検討を申し入れました。

存続か廃線か揺れる中、県は11月6日と24日に沿線首長会議を開催。知事と沿線首長が直接話し合う場を設定し、方針決定への「シナリオ」を一気に書き上げる作業に入りました。

一方沿線自治体では、廃線への危機感がいまだ強いことから、活発な存続運動が再燃。11月18日には住民が中心となって、福井市で県民総決起大会を開催し氣勢を上げました。

勝山市は一貫して存続を主張し、沿線自治体の中心的な役割を果たしながら、運動を展開しています。鉄道存続の方針は出されるのか！開催中の県議会での判断が注目されます。



団結のこぶしを振り上げる県民総決起大会の参加者

# 存続決定は 県議会次第



県民総決起大会で横断幕を手に登壇者の訴えを聞く勝山市民ら

## 存続へのエール高らかに 県民総決起大会

このような流れの中で、存続の機運をさらに高めようと、沿線住民も活動を始めました。区長会や各種団体などをつくる勝山市の利用促進会議（滝川裕司会長）は、沿線自治体の自治会や存続運動の実践団体と連携し、県民集会の開催を呼びかけ、「電車存続県民総決起大会」を行うことを決定しました。また、越前本線の婦人団体は、勝山駅から福井駅までの区間を歩いてリレーする「電車存続駅伝大会」を計画しました。

11月18日、約1000人が集った福井市中央公園での「電車存続県民総決起大会」は、沿線住民らが次々と電車の必要性を訴えました。勝山市から高志高校に通学する多田知世さんは、「こんなに不便だと思わなかった。バスは電車に比べて往復1時間も余分にかかる。渋滞で遅刻するんじゃないかという不安」と、日常の切実さを訴えました。



電車の必要性を訴える多田知世さん

会場には山崎正昭、松村龍二両国會議員も駆けつけ、存続に向けた力強いエールが送られました。また山岸市長は、「存続運動が県民運動として盛り上がり、うれしく思う」などと話し、沿線自治体とともに存続に向けて取り組むことを誓いました。最後に全員で「電車を残すぞー」と三唱し、団結のこぶしを振り上げました。

県民総決起大会の前に行われた「電車存続駅伝」の勝山市内の参加者は、朝8時に勝山駅に集合。横断幕を手に、小舟渡駅までの4区間（駅と駅の間をリレー）を、「環境のために電車を残そう」などとシュプレヒコールをかけながら、延べ300人が歩いて存続を訴えました。



赤さびた線路わきを歩く「駅伝」の参加者

## 12月県議会が焦点に

11月24日に開かれた第2回の首長会議では、県は勝山市の案などを参考にした経費削減内容と、福井駅への乗り入れは新幹線の高架下を路面電車で行わせる案を提示。最終的に永平寺線については判断を見送るとしたものの、越前本線と三国芦原線の3セクによる存続に合意しました。

栗田知事はこの結果を受け、11月29日に開会した12月県議会で、「県議会の論議を踏まえて、最終的な考え方を取りまとめたい」と述べました。最終判断は、12月県議会の最終日までに出されるものと見られ、鉄道の必要性と活用方法をじっくりと考慮した、前向きな結論が待ち望まれます。

# 沿線住民団結 必要性確認



白山を中心として栄えた山岳信仰や生活など、「白山文化」の意義を理解し学問研究を深めようと、「白山文化フォーラム in 勝山」が11月11日に開催されました。平泉寺の歴史に詳しい専門家が、時代背景や史跡整備の方向性などについて意見交換。平泉寺とゆかりのある岩手県平泉町などからも関係者が招待され、会場の勝山市ふれあい交流館「勝山ニューホテル」には県内外から約200人が集まりました。

## 白山文化継承に 熱い思い

### 勝山でフォーラム開催

## 全国ゆかりの地も参加

基調講演で奈良大学の水野正好教授は、山岳信仰の歴史と時代背景などについて説明しました。平泉寺については、「村の中を歩くと感じる。ここほどすばらしいところは少ない」と、中世の歴史を感じさせる環境が現存することを賞賛。「白山への禅定道をつなぎ、史跡をみなさんで守ってほしい」と、今後の保存と整備に期待を寄せていました。

フォーラムは、福井大学教授の松浦義則さん、一乗谷朝倉氏遺跡資料館特別研究員の藤原武二さん、石川県白峰村の白山セミナーハウス望岳苑支配人の山口一男さん、「平泉寺大門市」世話人代表の武内富美子さんの4人が登壇。研究者と生活者それぞれの立場で、白山文化への意見や思いを発表しました。

松浦さんは、白山信仰の中で平泉寺が中心的な位置を占めていたことを説明。藤原さんは史跡整備の見地から、資料館整備の必要性和、地域住民と一体となった史跡保存活動の重要性を提言しました。白山セミナーハウスの山口さんは、泰澄の時代にさかのぼる白峰村と勝山市との関係に触れ、今後の交流の広がりを目指す意見を、武内さんは歴史を感じながら生活すること

の魅力を紹介しました。

このほか、平安時代に奥州藤原氏を通じて平泉寺と交流のあった岩手県平泉町や、平泉寺を開いたとされる泰澄が生まれた福井県朝日町の「あさひ泰澄塾」の代表らも、まちづくり活動などについて紹介。会場の参加者からパネラーに熱心な質問が出されていました。

この日は午前中、国史跡白山平泉寺旧境内の南谷で史跡見学会が行われ、参加者約150人が学芸員から史跡の整備状況などについて説明を受けました。



南谷での遺跡の見学会

# 市町村合併

## 是非も含め市民とともに研究を

今年第6回目となる市民対話集会在、11月29日に「市町村合併」をテーマに開催されました。会場の教育福祉会館のホールには市民約230人が集まりました。

あいさつに立った山岸市長は、「現時点で合併を前提に考えているわけではない。県は奥越で合併パターンを示しているが、吉田郡や福井市なども情報交換を行っていききたい」と前置き。「積極的に資料を提供していくので、知識と情報をたくさんもってこの問題を考えてほしい」と話し、市町村合併論議への市民参加を呼びかけました。

そのあと市の担当者が、国が市町村合併を求めている背景や合併した場合の効果とデメリット、また合併する場合の国の制度や手続きについて説明。さらに、奥越や吉田郡の各自治体の財政状況などを解説しました。

参加した市民からは、「合併しなかった場合どのような損失があるのか」、「吉田郡とはどのように取り組んでいくのか」、「未来のことを考える



のなら大きな構想で」といった意見が出され、市民の市町村合併への関心の高さが表れていました。

市では来年3月に市町村合併に関するシンポジウムを予定しており、関係資料も機会あるごとに提供してまいります。市民のみならずには、合併の是非も含めて積極的に考えていただきたいと思えます。

魅力あるまちづくり「かつやま・まるごと博物館」を目指そうと、今年度から取り組んでいるエコミュージアム構想の地区座談会が、11月10日から市内全地区（公民館単位）で順次開催されています。

地区座談会では、既に実績のある各地区のまちづくり運動を、自然・文化・産業遺産に関して、エコミュージアムの観点からさらに掘り起こし、勝山市全体の連携を図ろうとするものです。それぞれの公民館では、団体の代表者ら地区の人たちが集まり、市の担当者からエコミュージアムに関する取り組みと今後の予定について説明を受けたあと、遺産の整備方法や住民参加のあり方などについて話し合いが行われます。

11月17日に遅羽農村環境改善センターで行われた遅羽地区の座談会には、住民約20人が出席。出席者から「昔の地名で珍しいものがある。掘り起こすと参考になるのではないか」、「若い人や子どもを巻き込んでやっては

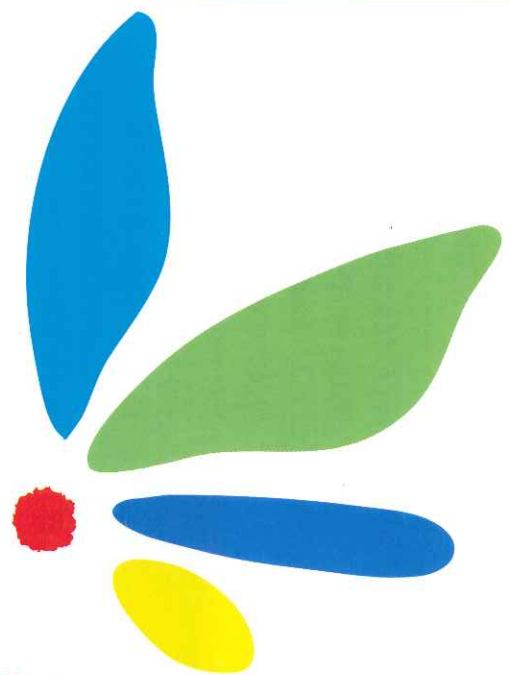
## まちの宝 掘り起こし エコミュージアム地区座談会

どうか、「報恩講さん料理を生かしては」など、積極的な意見が出されました。

市では地区座談会で出された意見や提案をもとに、エコミュージアム構想を策定していきます。



遅羽地区の座談会の様子



# 勝山市の コミュニケーションデザイン 決定!!

様々な資源をもつ勝山市をビジュアルに（視覚的に）表現して、イメージアップを図る『コミュニケーションデザイン』がこのほど決定しました。

デザインには、アルファベットの「K」をベースに、市の花「サツキ」、「人」、そして市勢の「広がり」と「発展」をイメージとして取り入れ

## イメージアップに活用

ています。また色は、青い空と澄み切った大気の「水色」、緑の野山と自然の「緑色」、九頭竜川と豊かな水の「青色」、田園の美りの「黄色」、太陽・希望・活力の「赤色」の5色で構成しています。

今後、市職員の名刺や名札、市が作成する印刷物、公用車、公式ホームページなどに活用していきます。

11月29日に勝山市役所で開かれた雪害対策会議で、

## 除雪作業の協力と理解を

冬期間の道路除雪対策や緊急時の対応方法が決まりました。市民のみならずにおかれましても、道路の除雪作業など冬期間の雪対策にご理解とご協力をお願いします。

道路の除雪作業は、国道、市道ともに、10cm程度に達したときに、除雪車による除雪作業を開始します。さらに、積雪量が60cmに達したときに警戒体制で、1m以上になったときには緊急体制で除雪に当たります。また、除雪や緊急自動車の通

行の妨げにならないよう、幹線道路と市街地を中心に「冬期臨時駐車禁止箇所」を指定。12月16日から3月15日までの間、すべての車両の駐車を禁止します。

雪害対策については、積雪量が1mに達したときに雪害対策室を、1.5m程度に達したときに雪害対策本部を設置し、対応を図ることにしています。

(折り込みチラシ参照)

## 10センチで除雪車出動

### 臨時駐車禁止箇所を指定

#### 除雪作業員登録と紹介窓口設置

これまで公共職業安定所で行っていた除雪作業員の登録とあっせん業務が、廃止されることになりました。

これにともない、あらかじめ除雪に当たる作業員希望者に登録していただき、要望のある市民に紹介する窓口を市に設置することになりました。ご利用ください。なお除雪の要望は、独り暮らしのお年寄りや高齢者所帯を優先させていただきます。

作業員の登録と紹介窓口

総務課交通防災係 (☎内線228番)

## 夏まつりの活性化などを提言 まちづくり委員会

まちづくりのあり方について研究、討議している「勝山市まちづくり委員会」は11月14日に、今年度話し合った内容をまとめ、山岸市長に提出しました。提言には、青少年の社会参加に向けた「まちづくり委員会ジュニア版」と青年層の人材バンクの設置、左義長まつりと夏まつりを参加型の魅力ある内容にすることなどが盛り込まれています。また、名所旧跡や自然など、市内にある「玉石」を発見し磨くための具体策も提言しています。



提言書を受け取った山岸市長は、「若者の集まる場所を作ったり、夏祭りを根本から見直したい」などと話し、提言内容に前向きに取り組みことを約束していました。

## 和紙布でファッションショー



大師山清大寺の門前町で11月25日に、奥越地域地場産業振興センター主催のファッションショーとフリーマーケットが行われました。

ファッションショーでは、地元の若者グループ「ハンスフル」のメンバーが「和紙布（わしふ）」を使って製作した作品30点が披露されました。「和服をカジュアルに着こなす」をテーマに、衣装のデザインからショーの演出まですべて若者が手掛けました。門前町の建物を背景に個性的な衣装を着て登場するモデルの姿に、観客らは幻想的な魅力を感じていたようでした。

フリーマーケットは日用品などがずらりと並び、門前町に賑わいを呼んでいました。

## 安らぎ空間！

## ケイター保育園新園舎完成

ケイター保育園の新園舎が完成し11月27日、関係者約50人が出席して完成を祝いました。

同保育園の園舎は、築33年と老朽化していたため、建て替えられることになりました。新園舎の外観はオレンジ色で、中はさまざまな色の模様などが施されています。また、床や壁などにはふんだんに木が使われていて、ぬくもりある空間になっています。さらにホールや保育室、廊下などに段差をなくすバリアフリーを導入し、開放感ある建物となっています。

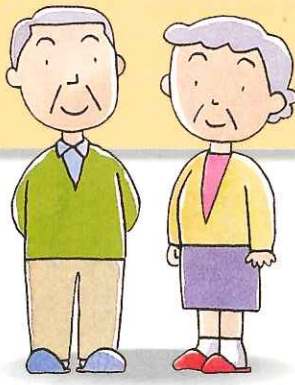


園長の松村圭市さんは「心落ち着く明るい雰囲気の中で、思いやりがあり、人の話を聞くことができる子どもになってくれたら」と話します。

柔らかい日差しが差し込む新園舎では、子どもたちの笑い声が響いています。

# HOT. 話題





# 国保だより

## 退職者医療制度のご案内

長い間勤めていた会社を退職し、現在国保に加入している人で、被用者年金（厚生年金など）を受けられるかたおよびその被扶養者は、「退職者医療制度」の対象者となります。「退職者医療制度」で医療を受けると、本人の自己負担が2割、家族は入院の自己負担が2割になります。（一般の国保の被保険者の自己負担は3割）

対象となる期間は退職被保険者本人が老人保健に移るまでですが、同制度で医療を受けるためには市役所への届け出が必要となります。

### 対象となる人

左の条件のすべてにあてはまる人（退職被保険者本人）とその被扶養者が対象となります。

- ① 国民健康保険に加入している。
- ② 老人保健法の適用を受けていない。
- ③ 厚生年金や各種共済組合など（国民年金は除く）の老齢年金や退職年金などを受けられる人で、その被保険者期間が20年以上あるか、または40歳以降10年以上ある。

### 退職被保険者となる日

年金の受給権の発生した日、退職被保険者になる日です。受給権が発生し、年金をもらう手続きをすると年金証書が送られてきます。14日以内に市役所の市民生活課の窓口へ届けてください。

届出に必要なもの：年金証書、保険証、印鑑

### 被扶養者とは

退職被保険者本人と生活を共にし、退職被保険者本人の収入によって生計を維持している次の人。

- ① 退職被保険者本人の直系尊属、配偶者（内縁でもよい）と3親等内の親族、または配偶者の父母と子。
- ② 国保の加入者で老人保健法の適用を受けていない人。
- ③ 年間収入が130万円（60歳以上の人や障害者は180万円）未満の人。

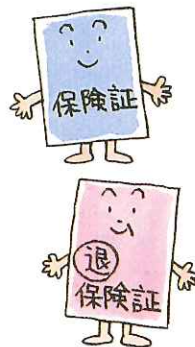
### 退職者医療制度で

### 医療を受ける人の保険証

退職者医療制度の対象になる人（退職被保険者）には、一般の国保の保険証ではなく、「国民健康保険退職被保険者証」という保険証が交付されます。

したがって、一つの世帯の中に退職被保険者と一般の国保の被保険者がいる場合は、同世帯に2種類の保険証が交付されることとなります。

お医者さんにかかるとき、それぞれ間違えないように注意してください。



### 退職被保険者となる日

退職被保険者の資格が発生した日から新しい保険証（国民健康保険退職被保険者証）を受けるまでの間は、国保の保険証で診療を受け、3割の自己負担金を支払うこととなります。この場合、あとで世帯主が「特別療養支給申請書」を提出すると、2割との差額分（本人は1割、被扶養者は入院の場合1割）が、特別療養費として支給されます。



## お医者さんにかかるとき

病院、診療所（医院）の窓口で、「国民健康保険退職被保険者証」を提出して診療を受けますが、給付は次のとおりです。

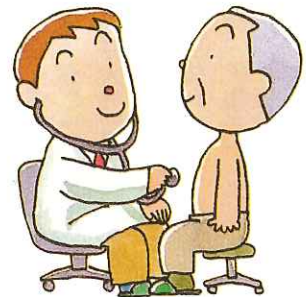
①診療を受けるときは、「国民健康保険退職被保険者証」という保険証を医療機関の窓口へ提出し、左記の自己負担金を支払って受診します。

②また、高額療養費の支給については、一般の国保の被保険者と同じです。

### 退職被保険者（本人）



### 被扶養者（家族）



#### 国保からお願い

#### 医療費の節約にご協力を

医療費が増えると、国保財政が苦しくなってしまう。家庭医（ホームドクター）をもち、お医者さんのかけもちはやめましょう。一人ひとりが医療費を有効に使うように心がけましょう。

## 健康保険・年金に変更があったときは、 14日以内に届出を!

### 会社をやめると健康保険の手続きが必要

#### ①任意継続に加入

会社などを退職しても一定の条件を満たしていれば、引き続きその職場の医療保険などに加入できます。国保に入るより自己負担額や保険税（料）が安くなる場合がありますが、退職後20日以内の届出が必要です。

#### ②国民健康保険に加入

届出が遅れても、退職日までさかのぼり国保税がかかります。また、国保に入ったとしても、在職中に初診のある病気についてのみ退職後も継続して医療が受けられる継続療養の制度もあります。こちらも一定の条件があり、退職後14日以内の届出が必要です。継続療養を受けても国民健康保険には加入しないといけません。

③扶養家族になれる場合がありますので、配偶者の勤務先で確認してください。

退職者医療制度など国民健康保険に関するお問い合わせは、市民生活課国保年金係（内線2556番）へ。

# がんばれ元気



田中弘靖 士さん(12)  
靖子さん(9)  
=村岡町栃神谷=

## ウォーキングで見つけた楽しみ

田中弘士さん、靖子さんの兄弟は、6月から始まった「健康チャレンジ」に参加しました。弘士さんはお母さんと、靖子さんはお父さんとチームを組み100ポイントを目指しました。

主なウォーキングコースは、恐竜博物館の入り口や野向町薬師神谷の

神社までで、往復1時間ほどの距離。道中は、お父さんが子どもたちのこの風景の様子を話してくれたりクイズをしたり、とても楽しく過ごしたそうです。また、神社まで歩くときは、必ず遊具で遊んで帰って来たそうです。

しかし、2人はなかなか思うようにポイントが貯まらず、一時挫折感をもったものの、目標に向かってがんばりを見せました。そのかいあって靖子さんは「春に比べ秋の校内マラソン大会では大幅に順位が上がった」と微笑みます。

楽しみながら体力づくりができた2人は「また、健康チャレンジのようなイベントがあれば参加したい」とはりきります。

# れあい

# 仲間 Group



## スポーツ大会では 出会いがいっぱい

四谷昌彦さん 芳沢正浩さん 山田芳裕さん  
(19)=郡町2= (38)=村岡町浄土寺= (17)=旭町2=

四谷昌彦さん、芳沢正浩さん、山田芳裕さんの3人は、県の代表として10月27日から3日間、宮城県で開催された「第1回全国障害者スポーツ大会」に出場しました。四谷さんは知的障害者の部男子少年100mの部で、山田さんは同じく卓球男子少年の部で、そして芳沢さんは同じくボウリング男子壮年の部でそれぞれ金メダルを獲得しました。

中学校のときに卓球を始めたという山田さんは「全国大会は初めてで、周りの雰囲気は圧倒された。全国にはすごい人がいると実感した」と話します。ボウリングは、中学卒業後趣味で始めたという芳沢さん。「集中してプレーができたから優勝できた

と思う」と微笑みます。四谷さんは、中学のときは陸上部に所属し、短距離の選手でした。四谷さんにとってこの大会の意義は、プレッシャーに打ち勝てたことだそうです。また、大会では福井県選手団の旗手を務め、「国立競技場のような会場で先頭にたって歩くのは、競技のときより緊張した」と言います。

3人は大会中、ボランティアの人たちに帽子に寄せ書きをもらうなど交流を深めたり、他県の選手団とも「来年もまた会おう」と約束したり、多くの出会いがあったようです。来年の大会の開催地は高知県。「絶対出場する」と3人のメダリストは声をそろえて言います。

# 青春ing



谷 智 晃 さん (26)  
=平泉寺町平泉寺=

## おいしい物へのこだわり

勝山市ふれあい交流館に勤める谷智晃さんは、ケーキ職人（パティシエ）です。ロビーのガラスショーケースの中には、谷さんが作ったケーキが並んでいます。1日50個ほど作るケーキは、その日のうちに売り切れてしまうほどの人気ぶり。「今まで食べてきた中で、自分がおいしいと

思った素材でケーキを作っています」。こだわりの中で、一つひとつ丹念に作り上げています。

谷さんは、甘い物が大好きなことが高じて大阪の製菓専門学校へすみました。その後、福井のケーキ店に7年間勤め、ハードな仕事に対する忍耐力と作業能力を身につけました。

「今は、作業のすべてを一人でこなさないといけない分たいたいへん。でも自分の味や考えを、思いっきりケーキに表現させることができるのでやりがいがあります」と話し、「お客さんからの言葉はお店に対してではなく、自分自身に対しての評価。おいしいと言われる物、おいしいと思う物を作っていきたい」と意欲を燃やします。

# 出会い

# すてきに人生



岡 田 明 美 さん (53)  
=郡町2=

## いやし商品が人気

「前からこういうお店を出したかったんです。」勝山商工会議所の空き店舗対策事業で岡田明美さんは、元祿通りに設けられた「チャレンジショップ」に、手作り小物のお店「カントリー工房 森のこりす」を8月にオープンさせました。お店のメニューは、「カントリードル」。アメリカの田舎風のお人形が、お店を訪れたお客さんを優しく迎えます。

店内に並ぶ商品は、心をいやしてくれるほのぼのとした手作りの品々が中心。アパレル関係の会社を退職後、友人に紹介されて出会ったカントリードルのとりこになり、人から「譲ってほしい」と言われるほどになるまで技術を高めてきました。

敬老の日になんで作ったという、座布団の上に座ったおじいちゃんとおばあちゃんの「和風ドル」は、お店に出したとたんお客さんの目に留まり、人気の商品になったといいます。雑誌で紹介されてからは市外から訪れる人も多く、最近では新築祝いや結婚祝などに、商品を求めて来店する人も増えてきたそうです。

「毎日のように顔を出していただける近所の人たちとの出会いがとてもうれしい」という岡田さん。まだまだ安定した経営状況ではありませんが、地元で認められつつある喜びを感じながら、「これからも、お客さんの要望に応えられる仕事をしていきたい」とがんばっています。

一般会計  
特別会計  
上半期の状況

市では、年2回、市の財政状況を公表しています。  
今回は、平成13年度予算の上半期(4月1日から9月30日)における予算執行状況や市税の収入状況などをお知らせします。

歳入

予 算 額	収入済額及び収入率(対予算)
市 税	58.8%
34億8,430万円	20億4,843万円
地方譲与税	29.1%
1億7,400万円	5,055万円
利子割交付金	79.8%
1億1,300万円	9,020万円
地方消費税交付金	54.3%
2億7,800万円	1億5,107万円
自動車取得税交付金	36.8%
1億円	3,679万円
地方特例交付金	100.0%
1億1,668万円	1億1,668万円
地方交付税	64.5%
38億3,101万円	24億7,279万円
交通安全対策特別交付金	0%
700万円	0円
分担金及び負担金	39.2%
2億4,965万円	9,777万円
使用料及び手数料	41.2%
1億6,068万円	6,620万円
国庫支出金	17.1%
8億6,079万円	1億4,757万円
県 支 出 金	15.6%
8億9,860万円	1億4,031万円
財産 取 入	29.7%
1,795万円	533万円
寄 附 金	92.1%
420万円	387万円
繰 入 金	0%
6億4,549万円	0
繰 越 金	100.0%
2億5,693万円	2億5,693万円
諸 収 入	4.9%
8億2,161万円	4,009万円
市 債	0%
7億2,650万円	0円
計	44.9%
127億4,639万円	57億2,458万円

歳出

予 算 額	支出済額及び支出率(対予算)
議 会 費	46.6%
1億8,362万円	8,565万円
総 務 費	39.0%
17億3,561万円	6億7,640万円
民 生 費	38.0%
24億4,225万円	9億2,867万円
衛 生 費	22.0%
15億1,123万円	3億3,284万円
労 働 費	93.0%
2億3,786万円	2億2,112万円
農 林 水 産 業 費	32.2%
9億2,901万円	2億9,960万円
商 工 費	45.5%
6億2,773万円	2億8,555万円
土 木 費	24.2%
24億409万円	5億8,149万円
消 防 費	40.3%
3億4,276万円	1億3,815万円
教 育 費	38.4%
11億4,007万円	4億3,733万円
災 害 復 旧 費	12.3%
3,772万円	463万円
公 債 費	41.1%
11億50万円	4億5,195万円
諸 支 出 金	0%
5,000万円	0
予 備 費	0%
394万円	0
計	34.9%
127億4,639万円	44億4,337万円

(注) 予算額、収入済額、支出済額には、繰越明許費を含みます。

特別会計予算執行状況

会 計 名	予 算 額	収入済額	支出済額
都市計画土地区画整理事業	50万円	1,067万円	0円
下水道事業	18億9,925万円	3億6,289万円	8億8,793万円
簡易水道事業	1億9,417万円	244万円	6,800万円
市有林造成事業	1億 556万円	127万円	2,616万円
国民健康保険	21億7,675万円	7億9,895万円	8億4,903万円
老人保険	33億6,526万円	15億 635万円	16億8,877万円
介護保険	17億5,819万円	5億7,525万円	7億2,828万円
育英資金	4,908万円	2,316万円	2,503万円
温泉センター	1億2,524万円	3,188万円	5,479万円
農業集落排水事業	3億6,116万円	413万円	7,712万円
計	100億3,516万円	33億1,698万円	44億 511万円

市債の状況

会 計 名	現 在 高
一 般 会 計	92億2,899万円
特別会計	
下水道事業	87億2,932万円
簡易水道事業	7億1,380万円
市有林造成事業	7,939万円
農業集落排水事業	7億1,755万円
計	194億6,906万円

市税の収入状況

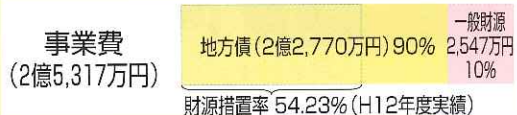
市 民 税	予 算 額 34億8,430万円	収入済額 20億4,843万円
固定資産税	12億 482万円	6億1,389万円
軽自動車税	17億9,461万円	11億5,605万円
市たばこ税	4,841万円	4,793万円
特別土地保有税	1億6,250万円	6,300万円
入 湯 税	89万円	77万円
都市計画税	3,440万円	1,540万円
	2億3,866万円	1億5,140万円

市債に関する一口メモ

市債は市が大型事業を実施するために国などから資金を借り入れる長期債務(借金)です。その機能としては、単に財源(歳入)の不足を補うだけでなく、支出、収入の年度間の調整や住民負担の世代間の調整など、財源確保の方策として重要な役割を担っています。

上半期における一般会計の市債の借り入れ残高は約92億円で、その償還金(返済元金、利息)については5億円余りにのぼっていますが、市債を活用して自主的、主体的事業や災害復旧事業、総合的な経済対策事業などを行った場合には、その償還(返済)にあたり、国から財政措置が講じられています。

平成12年度に借り入れた地域総合整備事業(ふるさとづくり事業「長尾山総合公園事業」)を例に試算してみると、借入額2億2,770万円のうち約60.2%にあたる1億3,717万円が基準財政需要額に算入され、地方交付税交付金として後年度に財源措置されます。(下記グラフの網掛け部分が財源措置されます。)



※1 基準財政需要額

各自治体の財源不足額を公平に補てんすることを目的として交付される地方交付税を算定するために用いられる額で、その自治体における「あるべき財政需要」の額といえます。

## 人件費の決算状況

(12年度決算・普通会計)

人口 (12.4.1)	歳出額 (A)	人件費 (B)	人件費率 (B/A)	11年度
28,885 人	13,082,725 千円	2,772,033 千円	21.2%	19.6%

注) 人件費には特別職に支給される給料・報酬等を含みます。

## 職員給与費の状況

(13年度予算・普通会計)

職員数 (A)	給 与 費				1人あたりの 給与費 (B/A)
	給 料	職員手当	期末・勤勉手当	計 (B)	
330 人	1,319,879 千円	158,552 千円	570,106 千円	2,048,537 千円	6,208 千円

## 職員手当の状況

(12年度)

区 分	主 な 内 容	
期 末 手 当	期末手当	勤勉手当
	6 月期	0.6 月分
	12 月期	0.55 月分
	3 月期	—
勤 勉 手 当	計	1.15 月分
	自己都合	勤奨・定年
	勤続20年	28.875 月分
	勤続25年	44.55 月分
退 職 手 当	勤続35年	62.7 月分
	最高限度額	62.7 月分
	(国の最高 62.7月分)	
	退職時特別昇給	
	・勤続年数の区分により1~2号給	
	・定年年齢以前に退職する者は別途考慮	
1人あたりの平均支給額 25,441千円		

特殊勤務手当 (15 手当)	内 容	割合	平均支給年額
塵芥焼却場勤務手当、税務事務従事手当、社会福祉事務従事手当、保育所勤務手当、消防署勤務手当、公民館勤務手当、自動車運転作業従事手当 など	41.6 %	28,000円	

扶 養 手 当	内 容	金額
配偶者	子ども2人まで1人に6,000円、3人目以降3,000円	16,000円

住 居 手 当	内 容	金額
自家(世帯主)	新築後5年まで2,500円 借家23,000円までの場合12,000円を引いた額	1,000円

通 勤 手 当	内 容	金額
交通機関利用の場合	45,000円まで	2,000円~22,400円
自家用車の場合	2,000円~22,400円	

時 間 外 勤 務 手 当	内 容	金額
支給総額	56,281 千円	
1人あたりの年額	184 千円	

※手当は、ほとんど国の基準と同じです。

## 等級別職員数の状況

(13.4.1現在)

職員数 358人

区分	主な職務内容	職員数	構成比	区分	主な職務内容	職員数	構成比
1 級	主 事 補 補	2	0.6	6 級	課 長 補 佐 係	89	24.9
2 級	主 事 師 技	30	8.4	7 級	課 長 補 佐	39	10.9
3 級	主 事 師 技	65	18.2	8 級	課 長	19	5.3
4 級	主 査	27	7.5	9 級	部 長	9	2.5
5 級	係 主 長 査	22	6.1	技能労務 職 員	運転手 調理師 施設員 (教育長除く)	56	15.6

## 特別職の報酬

(13.4.1 現在)

市 長	920,000 円	議 長	440,000 円
助 役	750,000 円	副 議 長	370,000 円
収 入 役	650,000 円	議 員	350,000 円
教 育 長	560,000 円	期末手当は職員と同じです。	

(この報酬額は平成7年4月に改定されたものです)

# 人件費の状況

## 市職員などの給与を公表

平成13年4月1日現在の市の三役、市議会議員、市職員の給料・手当などを公表します。

## 国と比較した平均給料月額

(13.4.1現在)

区 分	一 般 行 政 職		技 能 労 務 職	
	平均給料額	平均年齢	平均給料額	平均年齢
勝山市	340,824 円	41.11歳	281,280 円	43.07歳
国	329,470 円	40.02歳	290,508 円	48.07歳

## 国と比較した初任給

(13.4.1現在)

区 分	高校卒初任給	高校卒2年目	大学卒初任給	大学卒2年目
勝山市	141,900 円	146,500 円	163,800 円	174,400 円
国	141,900 円	146,500 円	174,400 円	181,400 円

## 職員の経験年数・学歴別平均給料

(一般行政職)

(13.4.1現在)

区 分	7 年以上 10 年未満	10 年以上 15 年未満	15 年以上 20 年未満
高 校 卒	200,500 円	218,800 円	314,600 円
大 学 卒	227,600 円	266,100 円	339,900 円

## 部門別職員数の状況

(各年.4.1現在)

部門	区分	職 員 数 (人)			対前年増減数 (人)		
		平11	平12	平13	平11	平12	平13
一 般	議 会	4	4	4			
	総 務	55	53	58	△6	△2	5
	税 務	15	16	15	△1	1	△1
	農 水	23	23	23	△1		
	商 工	10	10	8	3		△2
	土 木	20	19	19	△1	△1	
	小 計	127	125	129	△6	△2	2
	福 民	71	70	61	2	△1	△9
	社 衛	22	24	25	△1	2	1
一 般 行 政 計	220	219	213	△5	△1	△6	
特 別 行 政	教 育	81	81	81	△2		
	消 防	37	37	36			△1
	小 計	118	118	117	△2		△1
公 営 企 業 等	水 道	8	8	9	△1		1
	下 水 道	9	9	8	△1		△1
	そ の 他	7	7	12			5
	小 計	24	24	29	△2		5
總 合 計	362	361	359	△9	△1	△2	

(注) 職員数は一般職に属する職員数であり、地方公務員の身分を保有する休職者を含み、臨時又は非常勤職員を除いている。(教育長を含む)



## 年末夜間特別相談室 の開設

勝山商工会議所 (☎88-0463)

中小企業を対象にした「年末夜間特別相談室」を開設します。経営指導員が、金融相談、年末調整、決算・申告に関する相談、労働保険・労務に関する相談などに応じます。お気軽にご相談ください。

開設日▼☆12月25日(火) 鹿谷公民館  
☆12月26日(水) 村岡公民館☆12月27日(木) 猪野瀬公民館☆12月28日(金) 勝山商工会館  
時間▼午後5時～8時

## 家屋を取り壊したら すぐに届け出を

総務課 (☎内線245・246番)

家屋にかかる固定資産税は、毎月1月1日現在の所有者に課税されます。

## 成人式の開催

生涯学習課 (☎内線482番)

とき▼1月13日(日) 午前11時～  
ところ▼市民会館

※成人式を迎えるみなさんには、12月1日に案内状を送付しています。転入や住所変更などにより案内状が届いていない場合は、至急ご連絡ください。

※市外・県外に住民票を移されたかたで、勝山で成人式を希望する場合は12月25日(火)までにご連絡ください。

## 工業統計調査および 石油等消費構造統計 調査の実施

総務課 (☎内線229番)

12月31日実施の工業統計調査および石油等消費構造統計調査は、製造業や

家屋の取り壊しがあった場合は、税務課まで届け出てください。  
また、所有者の異動があった場合も、登記手続は福井地方事務局大野支局へ、未登記家屋の名義変更申請書は税務課へ提出してください。

## 求人情報

(11月19日現在)

No.	職種	求人数	年齢(才)	賃金(円)	事業所・勤務地
1	土木施行者 管理者	1人	18~50	150,000~ 400,000	(株)森景組 旭町2丁目
2	看護婦(士)	4人	不問	204,000	たけとう病院 野向町聖丸
3	営業及び 事務	1人	18~30	120,000~ 250,000	(有)エスエス自動車整備 荒土町新保
4	ガソリン スタンド店員	2人	20~40	150,000~ 180,000	大勝石油(株) 昭和町1丁目
5	調理士 (和食)	1人	18~40	130,000~ 250,000	魚白木 沢町1丁目
6	鉄骨加工・ 組立	1人	18~35	175,000~ 250,000	(有)前川建設工業 荒土町松田
7	生産管理・ 縫製オペレーター	1人	18~50	140,000~ 160,000	勝山衣料(株) 旭町1丁目
8	ニット・ ミシン縫製	2人	不問	117,000~ 147,000	村上 毛屋町
9	型枠大工	1人	20~60	200,000~ 375,000	森内建設(有) 郡町3丁目
10	看護婦(士)	パート 1人	21~35	時給 1,253	福井社会保険病院 長山町2丁目

くわしくはハローワーク勝山(☎88-1286)へ ※賃金は税込みの金額です



## 勝山市 元旦 市民年賀式

市では新年にあたり、「市民年賀式」を開催いたします。初めての企画です。どなたでもご参加いただけます

とき▶1月1日(火)

午前10時30分～

ところ▶教育福祉会館ホール

※飲食などはございません。

※市長宅への新年のごあいさつは、ご遠慮くださいますようお願い申し上げます。

※平服でおこしく下さい。

総務課 (☎内線221番)



国産業のエネルギー消費の実態を明らかにし、国や県、市区町村の行政施策の基礎資料や企業および大学などの研究資料などにするために行われます。12月中旬から来年1月にかけて、調査員が調査票の記入をお願いに事業所を訪問いたします。ご協力のほどよろしくお願いたします。

# 募 集

## ナイタースキー教室 の開催

体育課 (☎内線491番)

### ◆一般の部◆

と き▼1月20日(日)～1月23日(水) 午後7時～9時  
初日11午後5時30分から受付  
と ころ▼雁が原スキー場

定 員▼40名(ヒギナー10名・初級10名・中級10名・上級10名)  
受講料▼6500円

※リフト券は各自で購入してください  
参加対象▼市内に在住または勤務している18歳以上のかた

### ◆小学生の部◆

と き▼1月20日(日)～22日(火) 午後7時～9時  
初日11午後5時30分から受付  
と ころ▼雁が原スキー場

定 員▼50名  
受講料▼6500円(保険料・リフト代)

参加対象▼小学3年生以上  
※申込締切は1月17日(木)で、定員になり次第締め切らせていただきます。受講料は当日お支払いください。

## スキー・スノーボード ツアー

猪野瀬公民館 (☎88-0313)

と き▼平成14年1月25日(金)～27日(日) 2泊3日(車中1泊)  
集合日時▼1月25日(金) 午後11時30分 猪野瀬公民館前

※他市内公民館での乗車もできます  
行き先▼妙高杉ノ原スキー場  
参加費▼1万9800円(バス・宿泊・1日リフト券込み)  
募集定員▼35名(定員になり次第締め切ります)  
募集締切▼1月11日(金)

## ペイオフ解禁!!

### ◆預金保護の範囲が変わります◆

福井財務事務所 (☎0776-25-8230)

「ペイオフ」とは、金融機関が経営破たんした場合に、預金者ひとり当たりに対し、破たんした金融機関の預金等の元本1000万円までとその利息が保護されるという制度です。

平成14年3月末までは、預金等の全額が保護されますが、それ以降は下記の通りの対応が予定されています。

	平成14年3月末まで	平成14年4月～平成15年3月末まで	平成15年4月以降
対象となる預金	当座預金 普通預金 別段預金(注1) その他の預金等	全額保護	全額保護
	定期預金 定期積金 ビック、ワイド等	全額保護	一金融機関に対する同一名義人の貯金1000万円までとその利息を保護(注2)
対象とならない預金	外貨預金 譲渡性預金 ヒット等	全額保護	破たんした金融機関の財産の状況に応じて支払われるので、一部カットされることがある

注1) 別段預金とは、振込資金等の一時的な管理を行うための預金  
注2) 1000万円を超える元本とその利息については、破たんした金融機関の財産状況に応じて支払われます。

## 年賀状は失礼させていただきます

勝山市・勝山市議会

公職選挙法により、政治家は選挙区選出内で年賀状(書中見舞状なども含む)を出すことは固く禁止されています。よって、勝山市長・勝山市議会議員は法令遵守と虚礼廃止の立場から、市民のみなさんへの年賀状は失礼させていただきます。



## 平成14年度市立幼稚園 新入園児募集

学校教育課（☎内線471番）

幼稚園は小学校就学前の幼児を対象とした教育機関です。入園ご希望の方は、お早めにお申し込みください。

### 【対象児】

- 5歳児（平成8年4月2日～同9年4月1日までに生まれた幼児）
- 4歳児（平成9年4月2日～同10年4月1日までに生まれた幼児）
- 3歳児（平成10年4月2日～同11年4月1日までに生まれた幼児・成器南幼稚園のみ募集・定員30名）

### 【受付期限】

平成14年1月31日（木）

### 【申込先】

4・5歳児は通園区の幼稚園へ（表参照）。平泉寺町・遅羽町・北谷町・野向町・荒土町・鹿谷町の幼児は希望する幼稚園へ、3歳児は成器南幼稚園へお申し込みください。入園願いは各幼稚園にあります。

### 【保育料】

入園料 116,500円  
保育料 115,000円

詳しくは各幼稚園または教育委員会学校教育課までお問い合わせください。

## 公立保育園 新規入園児募集

民生児童課（☎内線504番）

平成14年度公立保育園の新規入園児を募集します。

### 【対象】

就学前で、両親が共働きなどにより家庭内で保育が受けられない乳幼児

### 【申込方法】

必要書類を民生児童課または各保育園に提出してください。

### ◆必要書類◆

◎入園申込書

民生児童課と各保育園にあります。

◎添付書類

☆平成13年度の源泉徴収票または確定申告書の写し

☆就業証明書など保育を必要とする状態であることが分かる書類

状態であることが分かる書類

### 【申込締切】

平成14年1月31日（木）

### 【その他】

◆入園決定は、2月下旬に面接調査をしたあとになります。面接日は直接保護者に連絡します。

幼稚園名	電話	通園区
成器北幼稚園	88-3215	成器西小学校校区
成器南幼稚園	88-1328	成器南小学校校区
村岡幼稚園	88-1271	村岡小学校校区
北郷幼稚園	89-1159	北郷小学校校区

## 恐竜博物館 催し案内

### 博物館セミナー基礎コース

#### 一 実習講座①

と き▶12月23日（日・祝日）  
午後2時～3時30分

内 容▶微化石研究法  
講 師▶野田芳和（博物館職員）  
対 象▶一般 20名  
申 込▶往復はがき・E-mail

#### 一 海の古生物②

と き▶1月12日（土）  
午後2時～3時30分

内 容▶アンモナイトの繁栄  
講 師▶後藤道治（博物館職員）  
対 象▶一般 90名  
申 込▶電話・FAX・E-mail

※12月28日（金）～1月4日（金）まで、お休みさせていただきます。

〒911-8601 勝山市村岡町寺尾51-11  
福井県立恐竜博物館  
TEL 88-0001 FAX 88-8700  
E-mail info@dinosaur.pref.fukui.jp

申込・問合せ

## ふれあい交流館 勝山ニューホテル

☎88-2110

### ☆クリスマスディナー（※完全予約制）

と き▶12月23日（日）・24日（月）午後7時～  
ところ▶6Fスカイラウンジ  
金 額▶7,500円（税・サ込）

### ☆ランチ&ディナーバイキング

と き▶◇12月21日（金）～24日（月）  
◇1月11日（金）～14日（月）  
金 額▶大人 1,700円（税・サ込） こども 900円（税・サ込）

### ☆忘年会・新年会、クリスマスケーキのご予約受付中

## 年末・年始の契約には くれぐれもご注意を!!

勝山市消費者センター（☎内線255番）

年末年始に契約をすると、業者も消費者センターも休みに入り、電話での問い合わせや解約ができなくなります。そんな時は、はがきでクーリングオフをしましょう。はがきをポストに入れた日付が8日以内であれば解約できます。はがきの書き方は、11月に全戸配布した「ストップ・ザ・悪質商法カレンダー」をご覧ください。





◆保育料は原則として父母の所得税または市民税に基づいて決定します。

◆心身に軽度の障害のある乳幼児の入園についても相談に応じています。

◆保育園に関する情報パンフレットがありますので、ご活用ください。

□公立保育園

- ☆中央保育園 ☎88-0872
- ☆南 保育園 ☎88-0850
- ☆北 保育園 ☎88-1557
- ☆平泉寺保育園 ☎88-4332
- ☆野向保育園 ☎87-3888
- 私立保育園
- ☆ケイテー保育園 ☎87-1857
- ☆松文保育園 ☎88-3020
- ☆しろき保育園 ☎88-3213
- ☆やまぎし保育園 ☎88-3008
- ☆上野保育園 ☎89-2022
- ☆鹿谷保育園 ☎89-2211

国際交流サロン  
「ジャマイカ料理教室」

未来創造課（☎内線235番）

スパイスあふれるカリブ海の料理と一緒に味わいましょう。

と き ▼1月19日（土）午後1時30分～

と ころ ▼市民会館 料理教室

内 容 ▼ジャマイカから来ているケイヨンさん（勝山南高校英語講師）から、手軽に作れるジャマイカ料理を指導

参加費 ▼500円

定 員 ▼40名

申込締切 ▼1月11日（金）

左義長おはやし講習会

（社）勝山観光協会（☎87-1245）

2月下旬の左義長まつりに向けて、三味線や笛、太鼓のおはやし講習会を開催します。

日 程 ▼12月18日（火）午後7時から  
開講式。1月8日・22日・2月5日・14日・19日（最終日）

時 間 ▼1月8日（火）からは午後7時30分～9時

と ころ ▼教育福祉会館 2階教養室

対 象 ▼初級のかた

受講料 ▼無料

福祉学習サポーター  
（応援者）養成講座

勝山市社会福祉協議会（☎内線534番）

福祉に関する理解と応援者の養成を目的に、福祉学習サポーター養成講座を開講します。ふるってご参加ください。

開催期間 ▼14年1月～9月（1回2時間・月2回）

内 容 ▼講義・実習・グループワーク

募集定員 ▼30名

募集締切 ▼12月21日（金）

受講料 ▼無料

市立図書館年末イベント

☎88-6000

○冬休みこどものつどい

12月22日（土）午後2時～3時  
人形劇団とんと公演（入場無料）  
☆人形劇「闇夜の大冒険」  
☆パネルシアター「おつかい」

○恐竜セミナー

☆高島純絵本原画展  
12月17日（月）～26日（水）  
☆恐竜のお絵かき教室  
～恐竜の絵を描いてみよう～  
12月26日（水）午後1時～2時  
講 師：細野 孝一氏（勝山恐竜研究会）  
対 象：小学生（定員20名）  
※定員になり次第締め切ります  
参加費：無料

☆文化講演会

12月26日（水）午後2時15分～3時45分  
演 題：絵本のあれこれ～絵本作りの裏話～  
講 師：高島 純氏（絵本作家）  
※講演会終了後サイン会の予定

一標準小作料が決まりました一

農業委員会（☎内線381番）

平成14年度～16年度 10aあたり

農地区分(田)	小作料の額
平坦地域	16,000円
中山間地域	10,000円
山間地域	5,000円

- 標準小作料は、あくまでも目安となるものです。圃場の条件や収量等により増減が認められますので、当事者間で定めてください。
- 水田の貸借は、農業委員会の承認が必要です。

12月は不法投棄等  
防止啓発月間です

不法投棄をなくすために、私たち一人ひとりが監視役になって勝山の美しい自然を守りましょう。

不法投棄を見つけたら、奥越健康福祉センター（☎88-0359）か勝山警察署（☎88-0110）、または市環境衛生課（☎内線261番）に連絡してください。

# 保健ガイド

健康長寿課 (☎内線515番)

## 赤ちゃん コーナー



● 1歳半児健康診査

と き 1月11日(金)  
13:00~14:00

と ころ 教育福祉会館 娯楽室

対 象 平成12年6月生まれ

● 3歳児健康診査

▶と き 1月18日(金)  
13:00~14:00

対 象 平成10年12月生まれ

と ころ 教育福祉会館 娯楽室

● もぐもぐごっくん教室

と き 1月22日(火)  
10:00~11:30

と ころ 教育福祉会館 娯楽室

内 容 離乳食の実際について

● 1~2カ月児子育て教室

と き 1月21日(月)  
10:00~11:30

と ころ 教育福祉会館 娯楽室

内 容 子育てについてグループ  
ワーク  
保健婦による講義

● 母子クリニック

と き 12月21日(金)  
13:00~14:00

と ころ 教育福祉会館 娯楽室

対 象 乳幼児  
(小児科医師の診察のみ要予約)

内 容 身長体重測定  
小児科医師及び保健婦に  
よる育児相談

## 成人 コーナー



● 機能訓練事業 (毎週木曜日)

と き 12月20日・1月10日  
13:30~15:00

と ころ 教育福祉会館

● 健康体操教室 (毎週金曜日)

と き◎12月21日  
1月11日  
9:00~10:00

と ころ 教育福祉会館 娯楽室

## 健康相談会

と き 12月21日(金)午後6時~

と ころ 奥越健康福祉センター  
(旧勝山保健所)

内 容

- ◎個別相談(※要予約)
- ◎講話=最近の産科治療について  
~不妊治療など~
- 講師=福井県立病院産婦人科  
医師 篠原一朝先生

問合先 奥越健康福祉センター  
☎88-0359

# 図書館の窓

アニメ上映会

12月23日(日) 13:30~  
1月13日(日) 13:30~

おはなしでてこい

1月 5日(土) 14:00~  
1月12日(土) 14:00~

※1月より毎週土曜日開催

漢詩鑑賞講座

12月19日(水) 14:00~

児童図書

オリビア  
ねすごしたサンタクロース  
ちいさなおひめさま  
こどものころにみた空は  
先生も親も子どもできるびっくり手品あそび  
幸せをはこぶ使者

一般図書

ルネッサンス  
東大生はバカになったか  
虚竹の笛  
インストール  
鬼 子  
久和ひとみ絶筆

イアン・ファルコナー 作  
谷 川 俊太郎 訳  
宇 野 亜喜良 絵  
垣 内 磯 子 文  
にしまき かやこ 絵  
かどの えいこ 文  
工 藤 直 子 詩  
松 本 大 洋 絵  
三宅邦夫 ほか 著  
日 野 多香子 著

カルロス・ゴーン 著  
立 花 隆 著  
水 上 勉 著  
綿 矢 り さ 著  
新 堂 冬 樹 著  
久 和 ひとみ 著



声に出して  
読みたい日本語  
斎藤 孝 著

12 december

日	月	火	水	木	金	土
						1
2	3	4	5	6	7	8
9	10	11	12	13	14	15
16	17	18	19	20	21	22
23 <sub>30</sub>	24 <sub>31</sub>	25	26	27	28	29

1 January

日	月	火	水	木	金	土
		1	2	3	4	5
6	7	8	9	10	11	12
13	14	15	16	17	18	19
20	21	22	23	24	25	26
27	28	29	30	31		

献 血

1月15日(火)  
北陸製薬(株)  
10:00~12:00  
13:00~16:00

○は広報発行日、■は家庭の日、□は祝日、振替休日。

定例相談

12/13~平成14年1/9 (相談無料)

相 談 名 〔相談員(敬称略)〕	と き	と ころ	主 催・問 合 先
年 金 ・ 労 務 相 談 〔近藤邦男〕	1/9(水) 9:00~13:00	教育福祉会館 身障者研修室	社会福祉協議会 ☎内線531番
人 権 相 談 〔12/19 大滝利夫〕	12/19(水) 9:00~13:00	教育福祉会館 蘭・桜の間	大野人権擁護委員協議会 福井地方法務局大野支局内 ☎66-2249
行 政 相 談 〔深谷久枝・竹内範囲〕	12/19(水) 9:00~13:00	教育福祉会館 蘭・桜の間	福井行政評価事務所 ☎0776-24-0403
登 記 相 談 〔法務局職員〕	12/19(水) 9:00~13:00	教育福祉会館 蘭・桜の間	福井地方法務局大野支局 ☎66-2249
交 通 事 故 相 談 〔門脇莊一〕	12/19(水) 10:00~15:00	教育福祉会館 蘭・桜の間	福井県交通事故相談所(電気ビル内) ☎0776-21-1111
社 会 保 険 相 談 〔福井社会保険事務所職員〕	次回は1月23日(水)です 10:00~15:00	勝山商工会館 ☎88-0463	福井社会保険事務所 ☎0776-23-1002
児 童 相 談 〔岡村久美〕	12/18(火) 10:00~15:00	教育福祉会館 第2研修室	県総合福祉相談所児童相談課 ☎0776-24-5135
女 性 相 談 〔本間道子〕	12/21(金) 10:00~15:00	教育福祉会館 第2研修室	福井健康福祉センター ☎0776-36-1116
結 婚 相 談	12/21(金) 10:00~15:00	教育福祉会館 応接室	勝山市婦人福祉協議会事務局民生児童課民生係 ☎内線502番
補 聴 器 相 談	12/17(月) 9:00~12:00	教育福祉会館 蘭の間	民生児童課保護係 ☎内線503番
法 律 相 談 ※ 予 約 制 〔1/9 小島峰雄〕	1/9(水) 9:00~13:00	教育福祉会館 身障者研修室	社会福祉協議会 ☎内線531番
工 イ ズ 相 談 ※血液検査実施	次回は1月28日(月)です 13:00~14:30	奥越健康福祉センター	奥越健康福祉センター ☎88-0359
一 般 健 康 相 談 〔安井裕子〕	毎週火曜日 9:00~10:30	奥越健康福祉センター	奥越健康福祉センター ☎88-0359
中 小 企 業 労 働 相 談 〔貝川勉〕	毎週月・火・木・金曜日 9:00~17:00	奥越合同庁舎 ☎65-1280	県労働政策課 ☎0776-20-0389
小・中・高校生と親の悩みごと相談	毎週月~木曜日 9:00~16:00	教育福祉会館 青少年室	青 少 年 室 ☎内線509番
心 配 ご と 相 談	毎週月~金曜日 9:00~17:00 夜間相談=水曜日18:00~20:00	教育福祉会館 身障者研修室	社会福祉協議会 ☎内線531番

ヤングテレホン ☎88-1004 (直通) 9:00~16:00まで受付 勝山市役所☎88-1111(代)

# 歴史の散歩道

(19)

## 九頭竜川伝説

九頭竜川は元は「黒龍川」とも呼ばれ、「コクリョー」とも「クツリョー」とも読まれていた。

龍は川の神として雨乞いをする神秘的な思想から生まれたもので、川の神として祀られた古代において、その神の名は九頭竜、黒龍の発音に近いもので呼ばれていたと考えられ、その神の宿るところを龍宮と呼んでいる。

九頭竜川の名は寛平元年（八八九）平泉寺の白山権現が衆徒に示現されて、その尊蔵をこの流れに



昭和25年ごろの「濁りかき」の風景

浮かばしたところ、一身九頭の龍が現れて尊像を捧げいだだいて黒龍明神の向こう岸に現れた。それからこの川を九頭竜川と名づけたと伝えられている。

天正年間に黒龍村に舟橋（小舟の渡し）がかげられると、川も村も舟橋と改められた。舟橋村の河辺に水体黒龍王を祀り黒龍大明神としてうやまわれていた。現在は足羽山近くに黒龍宮として祀られている。

勝山市内を流れる九頭竜川には江戸時代から、笹の渡し、鶴の渡し、比島の渡し、小舟渡の渡しと四つの渡し場があり、福井や大野から勝山に入る関所の役目も果たしていた。

昭和の中ごろまでは鮎やアラレガゴ、マスなどの漁場として県下にその名を誇り、網打ち漁、濁りかき、エバ漁が盛んで九頭竜川の風物詩として、市民に親しまれたのも今は懐かしく遠い思い出として心に残っている。

（市文化財保護委員 丸屋仁志）



## 編集後記

▶ 11月下旬の2日間、勝山南高校の女生徒3人が広報係で職場体験を行いました。「取材を通して市役所の仕事を知り、同世代の人たちにその内容を分かりやすく伝える」というテーマで取り組んでいただきました▶ 3人は管理栄養士らが離乳食などの指導をする教室を取材。お母さんがたへの指導内容に興味をもち、インタビューにも前向きに取り組む姿に好感をもちました▶ 短い日程でしたが、デジカメで撮った写真を掲載した新聞を研修実績として持ち帰っていただきました。私たち自身も、改めて仕事を見つめなおす機会を得ることができました。3人のみなさんお疲れさまでした。そして、ありがとうございました▶ 平泉寺小学校のグラウンドには、イチヨウの葉がスポンジのように積もっていました。（表紙写真）やがて雪が覆い、子どもたちがクロスカントリースキーでグラウンドを走り回ります。

## 休日救急当番医

診療時間は、9:00～17:00まで。

- 12/23(日)▶ 平泉医院 ☎87-5550
  - 12/24(月)▶ 福井社会保険病院 ☎88-0350
  - 12/29(土)▶ 坪川医院 ☎89-1035
  - 12/30(日)▶ たけとう病院 ☎88-6464
  - 12/31(月)▶ 福井社会保険病院 ☎88-0350
  - 1/1(火)▶ 芳野医院 ☎88-2005
  - 1/2(水)▶ 福井社会保険病院 ☎88-0350
  - 1/3(木)▶ 石川医院 ☎89-1008
  - 1/6(日)▶ 木下病院 ☎87-3333
  - 1/13(日)▶ クリニカ・デ・ぶかや ☎88-0011
  - 1/14(月)▶ 福井社会保険病院 ☎88-0350
- 問合先消防署 ☎88-0400

## 火災発生 ☎88-5100

（テープ吹き込み）

## 交通事故発生状況

件数内訳	平成13年11月末	前年比
総件数	508件	(+15件)
人身事故	120件	(+10件)
死者	3人	(±0人)
傷者	143人	(+9人)
物損事故	388件	(+5件)

## 12月の納税

固定資産税▶ 3期  
納期限▶ 12月25日(火)  
口座振替日▶ 12月25日(火)

## 人口の動き

男	13,825人	(前月比- 4人)
女	15,056人	(前月比+ 5人)
合計	28,881人	(前月比+ 1人)
世帯数	8,111世帯	(前月比- 7世帯)

(11月1日現在)

毎月第3日曜日は  
家庭の日

12月

一年をかえりみ  
しあわせな家庭を喜ぼう